



**JFE**

**JFEグループ**

**2013年度 上期決算**

**2013年度 業績見通し**

**2013年10月25日**

## ■ JFEグループ<sup>o</sup>2013年度上期決算 及び 2013年度業績見通し

- ・JFEスチール
- ・JFEエンジニアリング/JFE商事
- ・JFEホールディングス

本資料は、金融商品取引法上のディスクロージャー資料ではなく、その情報の正確性、完全性を保証するものではありません。また、提示された予測等は説明会の時点で入手された情報に基づくものであり、不確定要素を含んでおります。従いまして、本資料のみに依拠して投資判断されますことはお控え下さいますようお願い致します。本資料利用の結果生じたいかなる損害についても、当社は一切責任を負いません。

# JFEグループ<sup>o</sup>

## 2013年度 上期決算



JFE

# 2013年度上期決算

(単位：億円)

	2012年度 上期実績	2013年度 上期実績	増減
売上高	14,546	17,283	2,737
営業利益	111	590	479
営業外損益	70	153	223
経常利益	40	743	703
特別損益	163	36	127
税 前 利 益	122	706	828
税 少 持	137	229	366
当期利益	14	477	463



JFE

## 2013年度上期決算

セグメント別売上高/経常利益

(単位:億円)

	2012年度 上期実績	2013年度 上期実績	増減
鉄鋼事業	12,699	12,949	250
エンジニアリング事業	1,127	1,072	55
造船事業	923		923
商社事業		8,558	8,558
調整額他	205	5,297	5,092
<b>売上高</b>	<b>14,546</b>	<b>17,283</b>	<b>2,737</b>
鉄鋼事業	30	559	589
エンジニアリング事業	47	21	26
造船事業	44		44
商社事業		104	104
調整額他	20	59	79
<b>経常利益</b>	<b>40</b>	<b>743</b>	<b>703</b>



JFE

## 2013年度上期決算

セグメント別売上高/経常利益

対 前 回

(億円)

	2013年度上期実績		増減
	前回	今回	
鉄鋼事業	13,200	12,949	251
エンジニアリング事業	1,100	1,072	28
商社事業	8,600	8,558	42
調整額他	5,300	5,297	3
<b>売上高計</b>	<b>17,600</b>	<b>17,283</b>	<b>317</b>
鉄鋼事業	600	559	41
エンジニアリング事業	10	21	11
商社事業	90	104	14
調整額他	0	59	59
<b>経常利益計</b>	<b>700</b>	<b>743</b>	<b>43</b>

# JFEグループ

## 2013年度 連結業績見通し



JFE

# 2013年度業績見通し

対 前 回

(単位: 億円)

	2013年度見通し(前回)		2013年度見通し(今回)		増減
	上期	年間	上期	年間	上期
売上高	17,600		17,283	37,000	317
営業利益	650		590	1,550	60
営業外損益	50		153	150	103
経常利益	700	1,700	743	1,700	43
特別損益	0		36	36	36
税前利益	700		706	1,664	6
税・少持	250		229	714	21
当期利益	450		477	950	27

ROS

4.0%

4.3%

4.6%

0.3%



# 2013年度業績見通し

対前年度

(単位:億円)

	2012年度実績		2013年度見通し		増減	
	上期	年間	上期	年間	上期	年間
売上高	14,546	31,891	17,283	37,000	2,737	5,109
営業利益	111	398	590	1,550	479	1,152
営業外損益	70	123	153	150	223	27
経常利益	40	522	743	1,700	703	1,178
特別損益	163	231	36	36	127	267
税前利益	122	753	706	1,664	828	911
税・少持	137	357	229	714	366	357
当期利益	14	395	477	950	463	555
ROS	0.3%	1.6%	4.3%	4.6%	4.0%	3.0%



JFE

## 2013年度業績見通し

セグメント別売上高/経常利益

## 対前年度

(億円)

	2012年度実績		2013年度見通し		増減	
	上期	年間	上期	年間	上期	年間
鉄鋼事業	12,699	24,998	12,949	27,100	250	2,102
エンジニアリング事業	1,127	2,675	1,072	2,800	55	125
造船事業	923	1,398			923	1,398
商社事業		7,856	8,558	18,400	8,558	10,544
調整額他	205	5,038	5,297	11,300	5,092	6,262
<b>売上高計</b>	<b>14,546</b>	<b>31,891</b>	<b>17,283</b>	<b>37,000</b>	<b>2,737</b>	<b>5,109</b>
鉄鋼事業	30	153	559	1,300	589	1,147
エンジニアリング事業	47	164	21	135	26	29
造船事業	44	80			44	80
商社事業		74	104	215	104	141
調整額他	20	49	59	50	79	1
<b>経常利益計</b>	<b>40</b>	<b>522</b>	<b>743</b>	<b>1,700</b>	<b>703</b>	<b>1,178</b>

# JFEスチール

## 2013年度 上期決算



JFE

# 生産・出荷状況

JFEスチール

## 単体粗鋼 / 出荷

単位:万t

	12年度実績			13年度 上期 B	12上 13上 B-A	前回(7/26) 13上 C	前回 今回 B-C
	上期 A	下期	計				
粗鋼生産	1,432	1,365	2,797	1,429	3	1,440	11
鋼材出荷	1,272	1,251	2,523	1,257	15	1,290	33
平均単価(千円/t)	72.8	68.4	70.6	74.6	1.8	75程度	-
為替 (円/\$)	79.7	84.9	82.3	98.0	18.3	98.6	-0.6

## 連結粗鋼

粗鋼生産	1,568	1,501	3,069	1,579	11	1,590	11
------	-------	-------	-------	-------	----	-------	----

単位:億円

JFEスチール	2012年度実績			13年度 上期 B	12上 13上 B-A	前回(7/26) 13上 C	前回 今回 B-C
	上期 A	下期	計				
売上高	12,699	12,298	24,998	12,949	250	13,200	251
経常利益	30	183	153	559	589	600	41
ROS	-0.2%	1.5%	0.6%	4.3%	4.6%	4.5%	-0.2%



JFE

2013年度上期 前回 今回

連結経常利益 41億円内訳

JFEスチール

単位:億円

JFEスチール	13年度上期 前回 (7/26)	13年度上期 実績	年度差異	
			前回	今回
経常利益	600	559		41

- 数量・販価・原料 ± 0
- コスト削減 50 製造基盤整備・工事集中対応
- 棚卸資産評価差等 ± 0
- その他 + 9

合計

41



JFE

# 2012年度下期 2013年度上期 連結経常利益 + 376億円内訳

JFEスチール

単位:億円

JFEスチール	12年度下期	13年度上期	年度差異	
	実績	実績	2012下	2013上
経常利益	183	559	+ 376	

- 数量・販価・原料 150 主原料価格アップ等
- コスト削減 + 200
- 棚卸資産評価差等 + 650
- 為替影響 250 フロー 100 (合金鉄等)、ストック 150
- エネルギー価格 50
- その他 24 資産廃却他

合計 + 376

# JFEスチール

## 2013年度 業績見通し



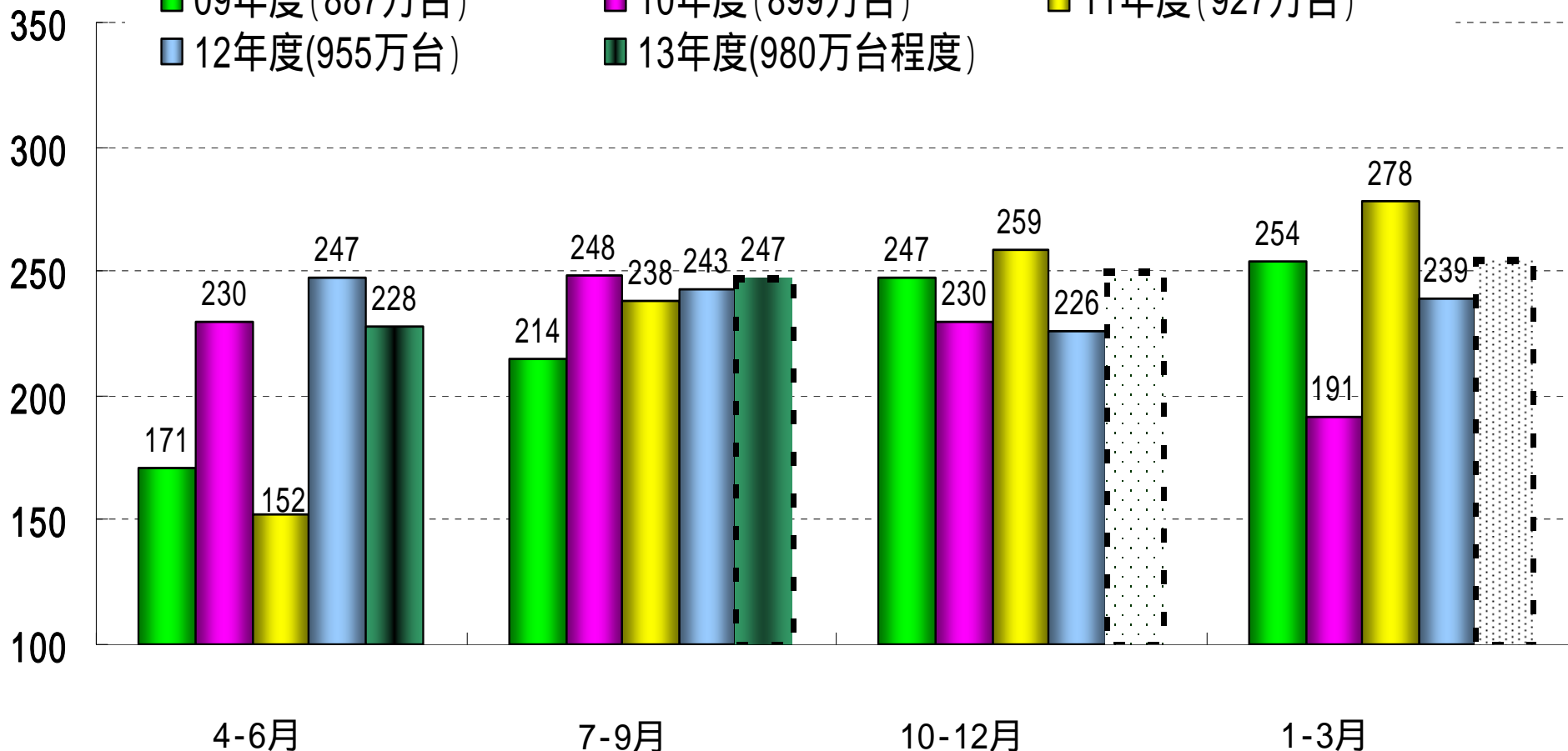


JFE

(万台)

# 国内販売環境(自動車生産台数)

■ 09年度(887万台)      ■ 10年度(899万台)      ■ 11年度(927万台)  
■ 12年度(955万台)      ■ 13年度(980万台程度)



(13年度はJFE推定)



# 国内販売環境（製造業分野消費見通し）

JFE

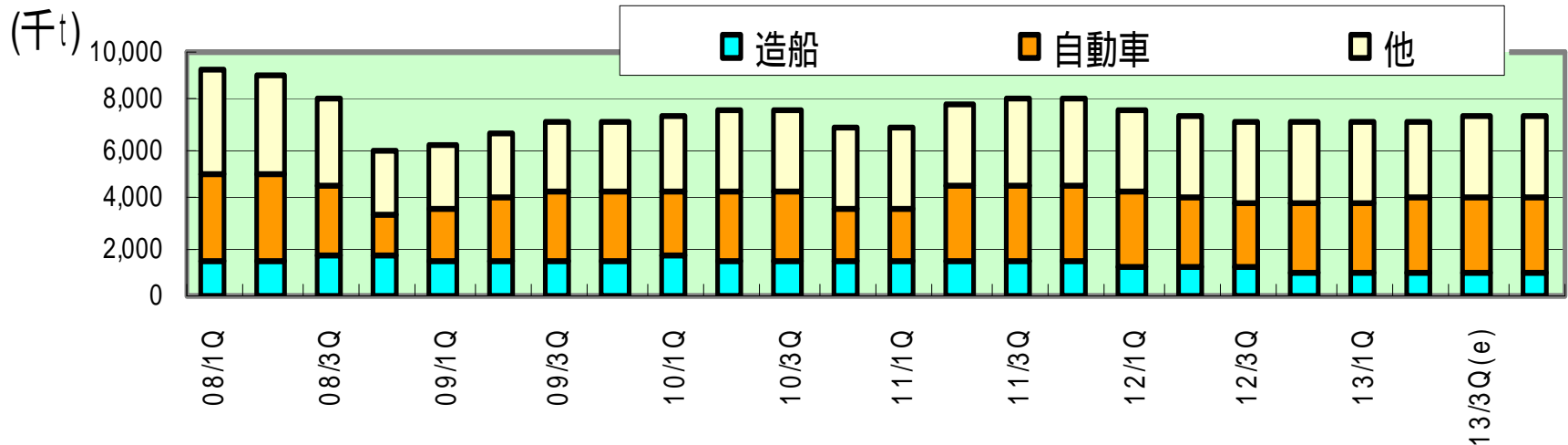
2013年度見通し

ほぼ昨年並みの水準。

(千トン)

	2012年度					2013年度見通し				
	4 - 6	7 - 9	10 - 12	1 - 3	合計	4 - 6	7 - 9	10 - 12	1 - 3	合計
造船	1,232	1,171	1,095	1,046	4,544	1,015	1,031	1,018	988	4,052
自動車	3,026	2,875	2,723	2,876	11,500	2,873	2,955	3,004	3,039	11,871
他	3,293	3,220	3,223	3,132	12,868	3,185	3,206	3,318	3,296	13,005
合計	7,551	7,266	7,041	7,054	28,912	7,073	7,192	7,340	7,323	28,928

## 製造業分野 鋼材消費見通し





# 国内販売環境（建設分野 普通鋼鋼材消費見通し）

JFE

2013年度見通し

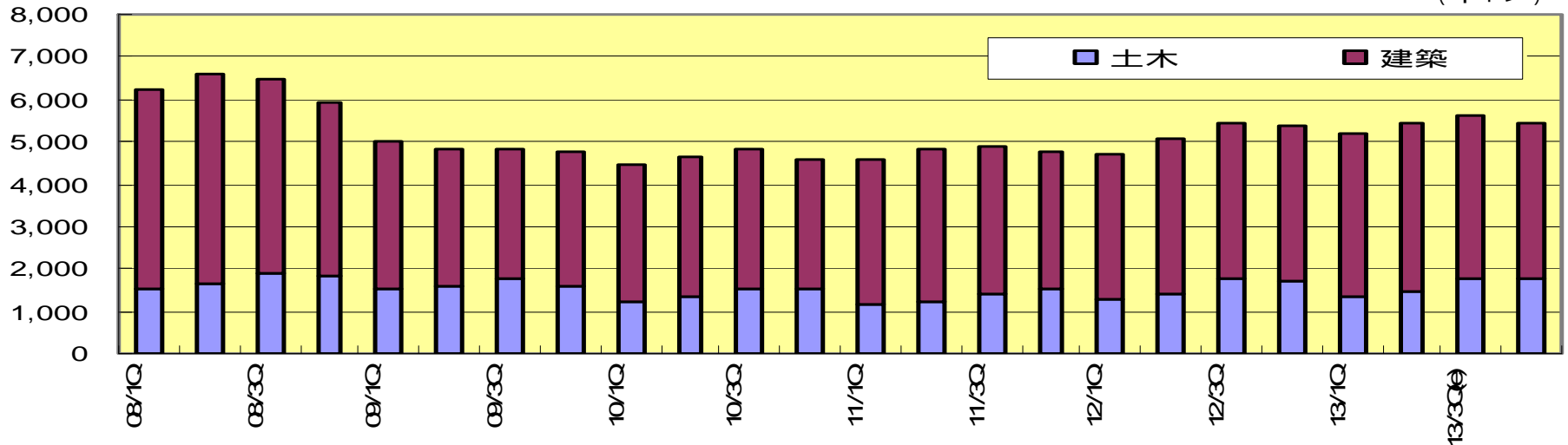
**建設分野**: 復興需要および補正予算の影響により増加の見通し

(千トン)

	2012年度					2013年度見通し				
	4-6	7-9	10-12	1-3	年度計	4-6	7-9	10-12	1-3	年度計
建築	3,426	3,676	3,692	3,693	14,487	3,788	3,962	3,805	3,673	15,228
土木	1,276	1,408	1,747	1,705	6,136	1,373	1,496	1,784	1,789	6,442
建設計	4,702	5,084	5,439	5,398	20,623	5,160	5,458	5,589	5,462	21,670

建設分野 普通鋼鋼材消費見通し

(千トン)

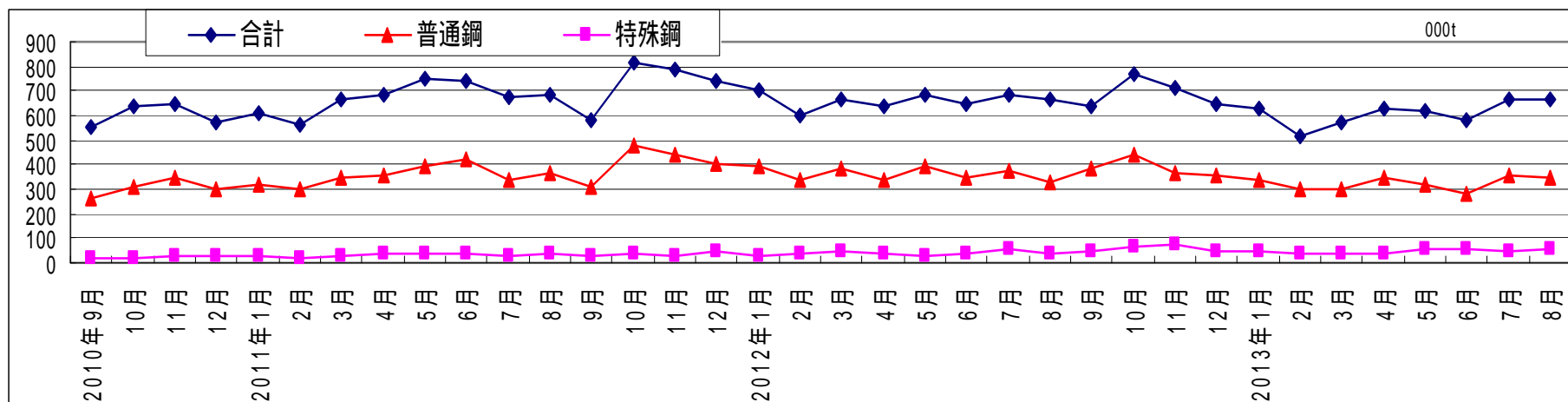




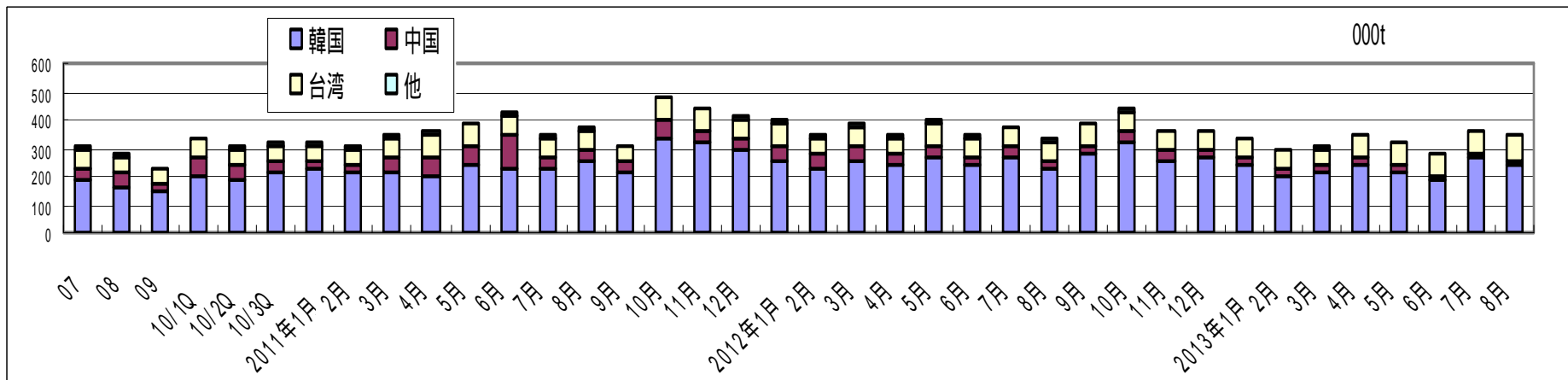
# 輸入鋼材の推移

JFE

## 製品別



## 国別(普通鋼)





JFE

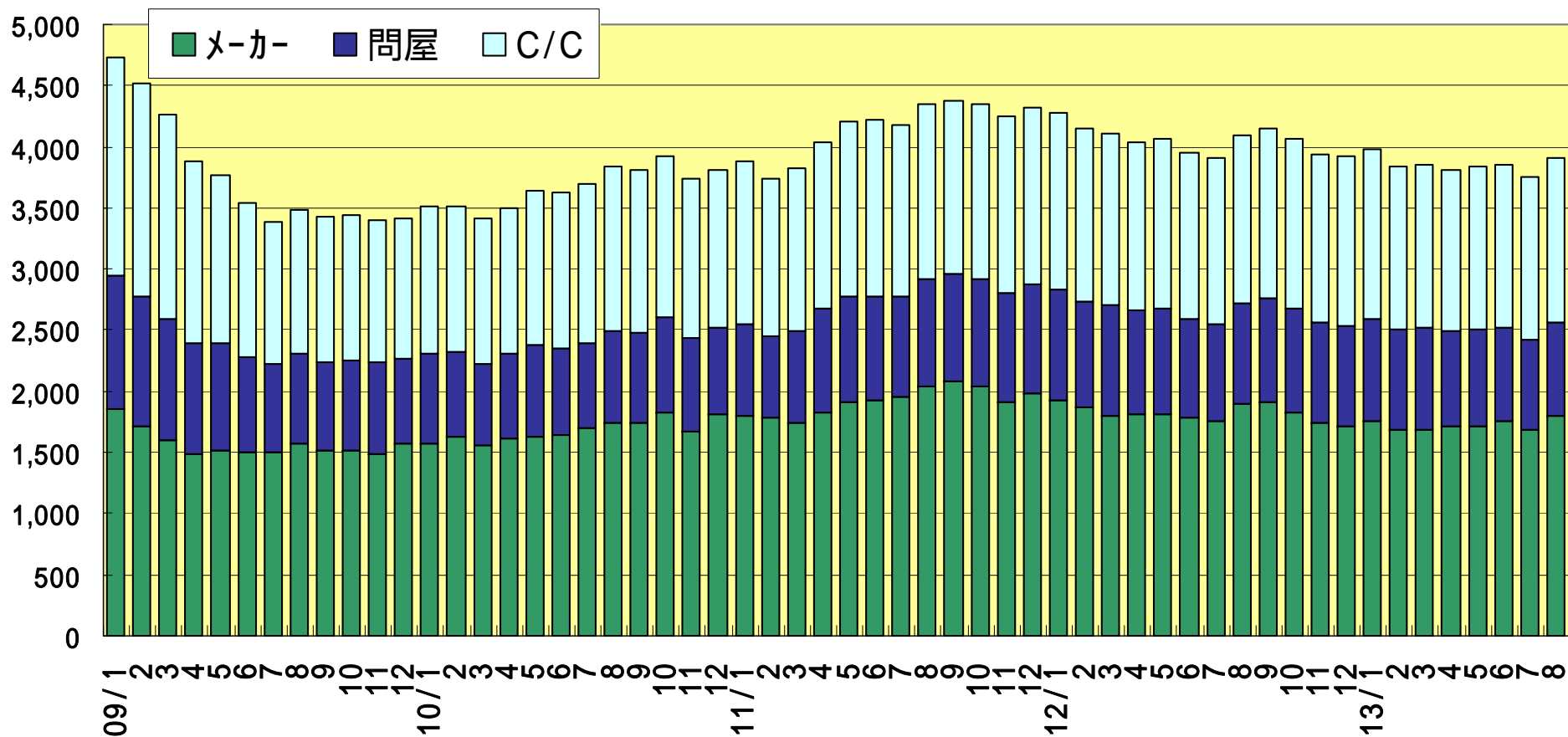
(千トン)

# 国内販売環境(薄板3品在庫)

JFEスチール

2013年8月

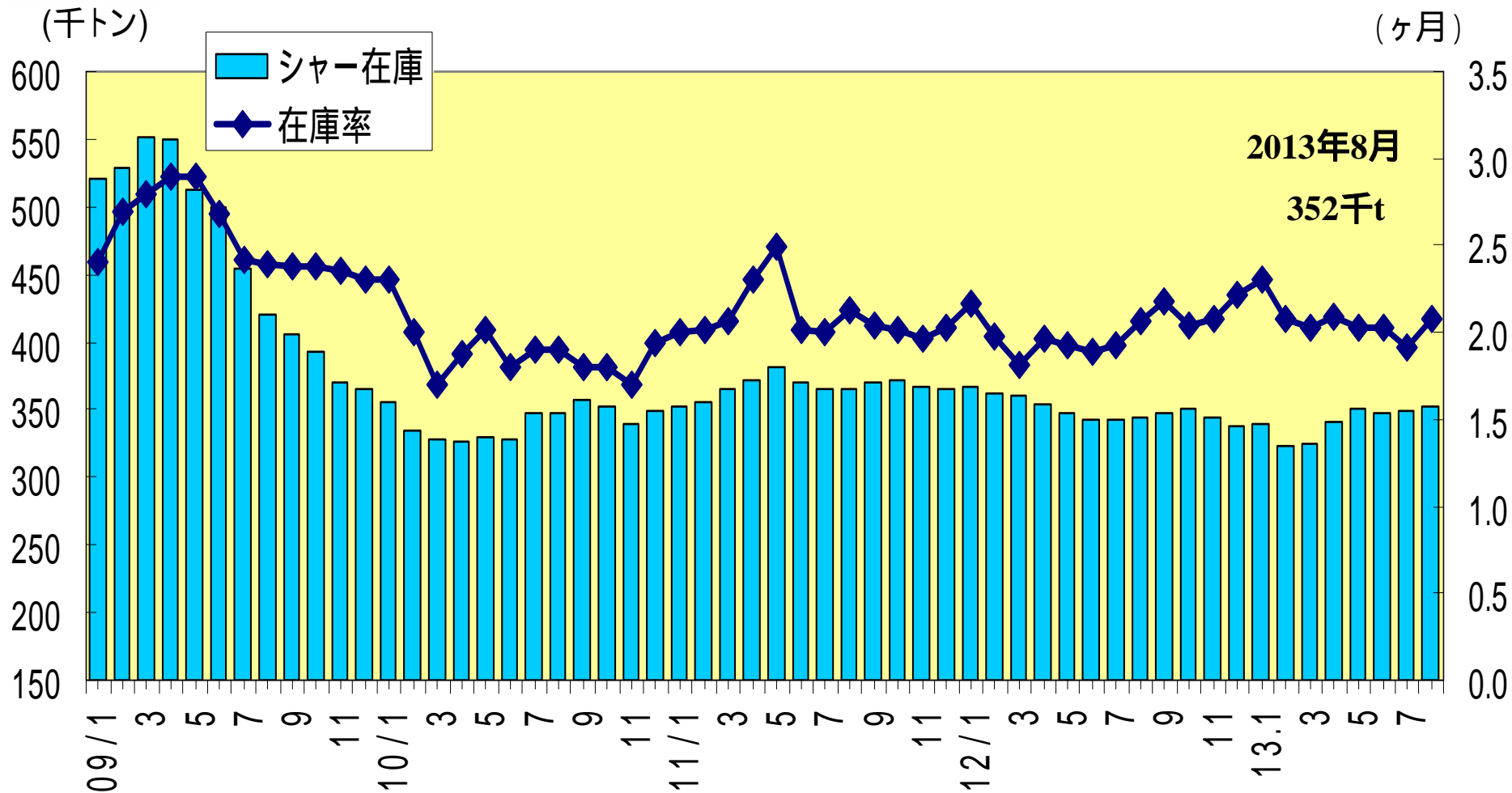
3,917千t





JFE

# 国内販売環境(厚板シャー在庫)





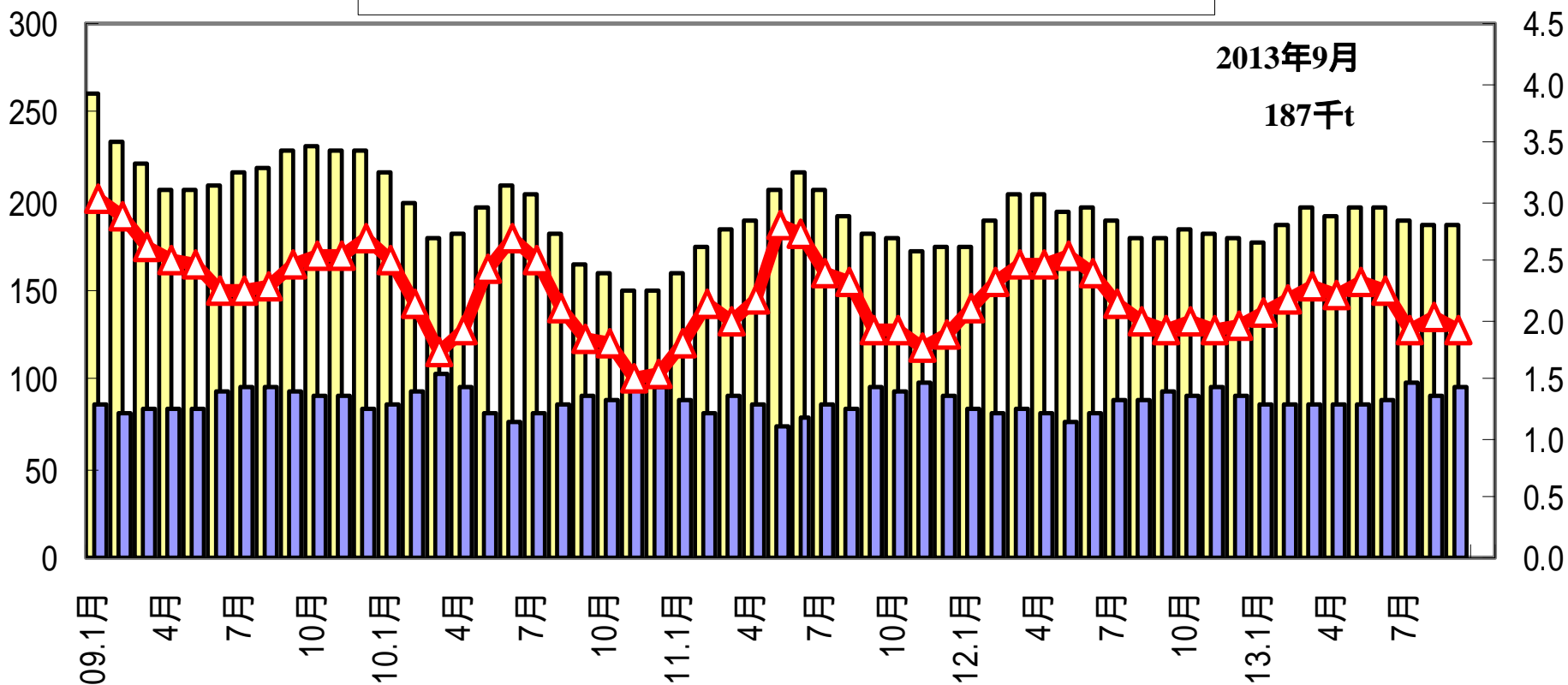
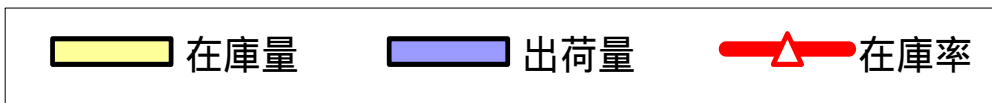
JFE

(千トン)

JFEスチール

# 国内販売環境 (H形鋼在庫)

(ヶ月)



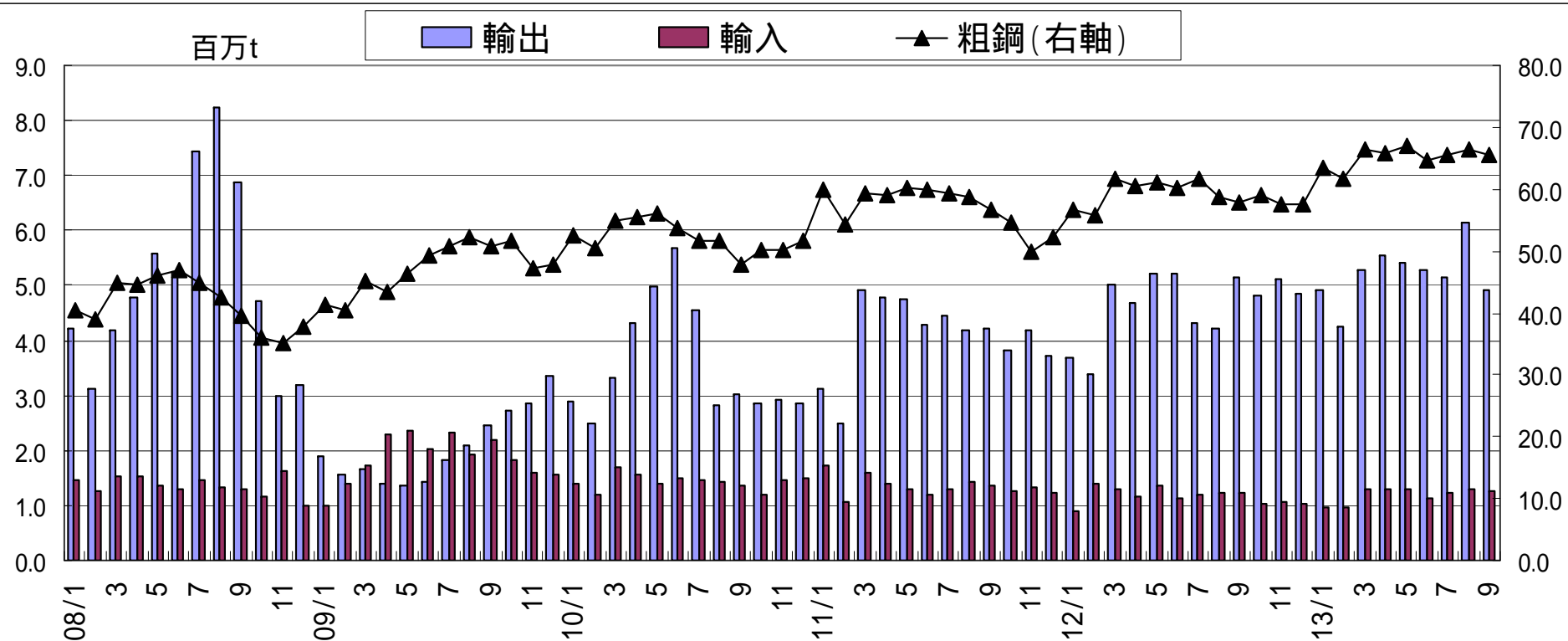


JFE

# 輸出販売環境（中国粗鋼・輸出入）

中国ミルの生産は、高水準が継続。内需が伸び悩む中、輸出は5百万トンの近傍で推移。

9月中国粗鋼生産：65.4百万t。 輸出：8月 6.1百万t(約5年ぶりの6百万トン超え)、9月 4.9百万t





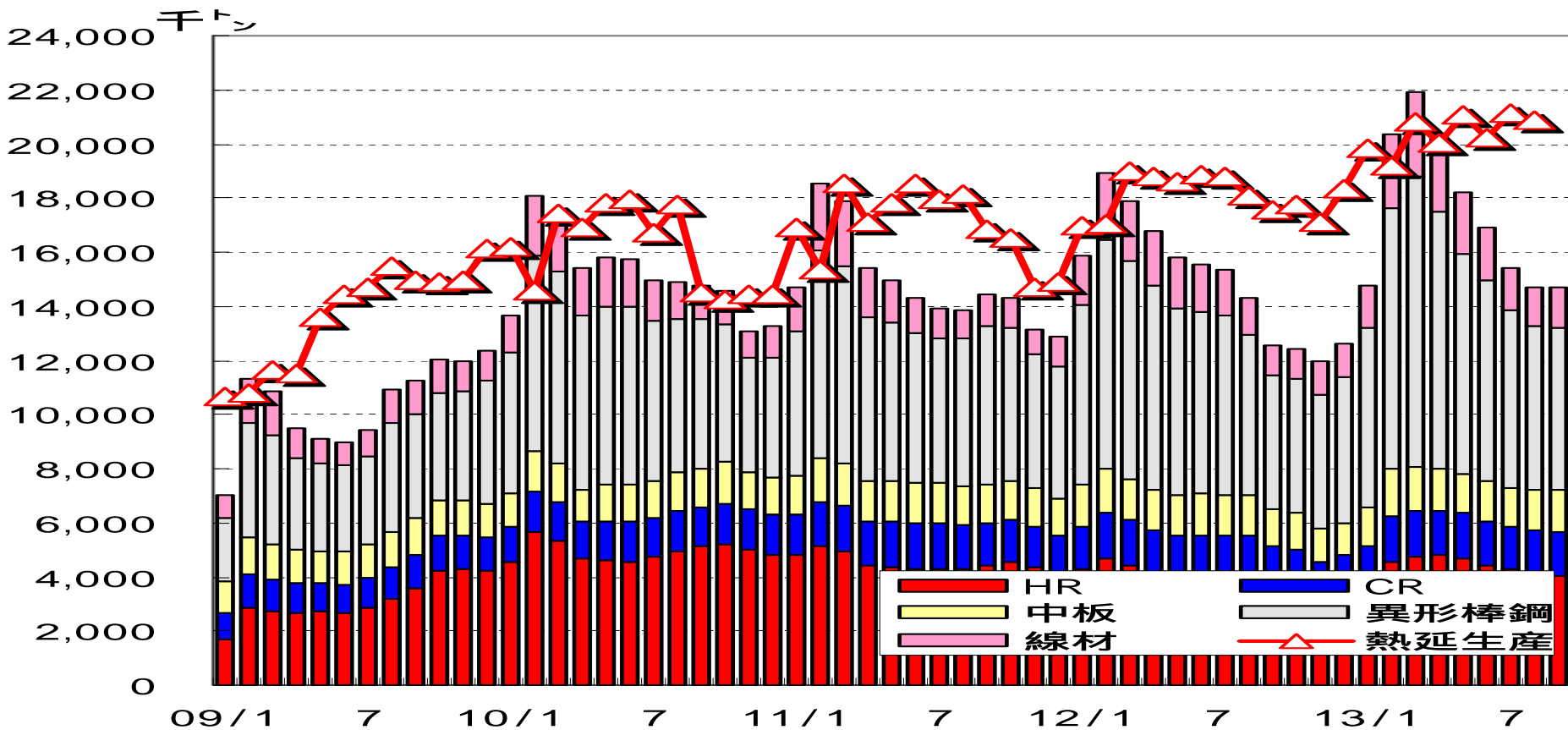


JFE

# 輸出販売環境(中国在庫)

足元の市中外在庫は減少。一方、高レベルの生産は継続しており、需給の緩みは好転せず。

### < 中国主要都市・市中外在庫推移 >





# 輸出販売環境(中国ミル別粗鋼・品種別)

JFE

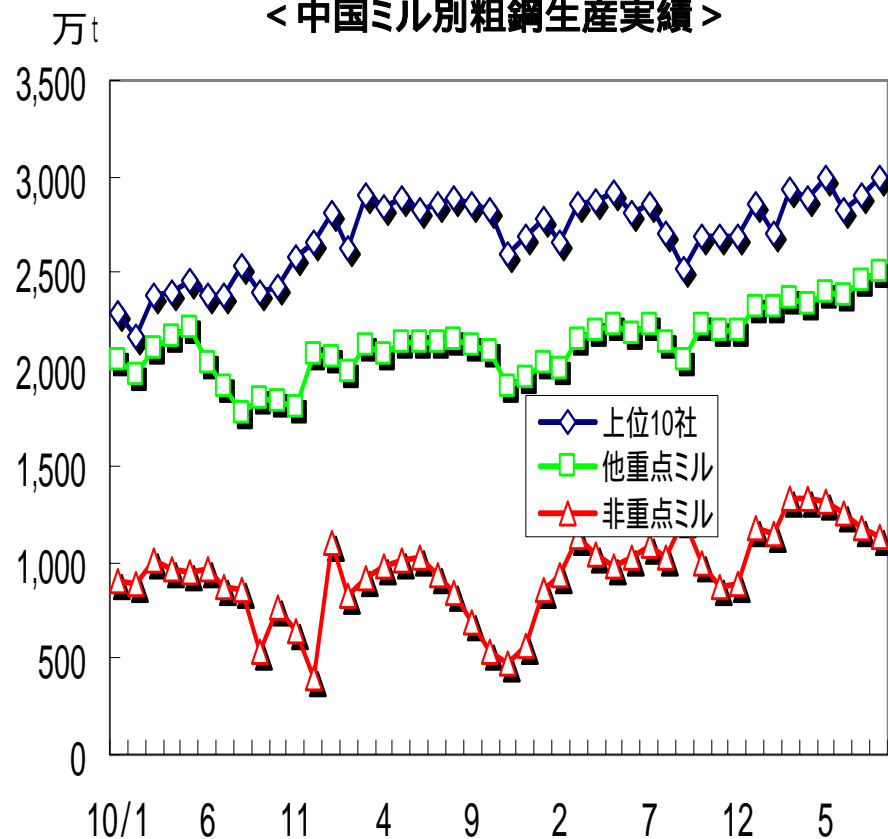
## < 粗鋼生産 >

非重点ミルは減少傾向が続くが、全体として高レベルの生産が継続している。

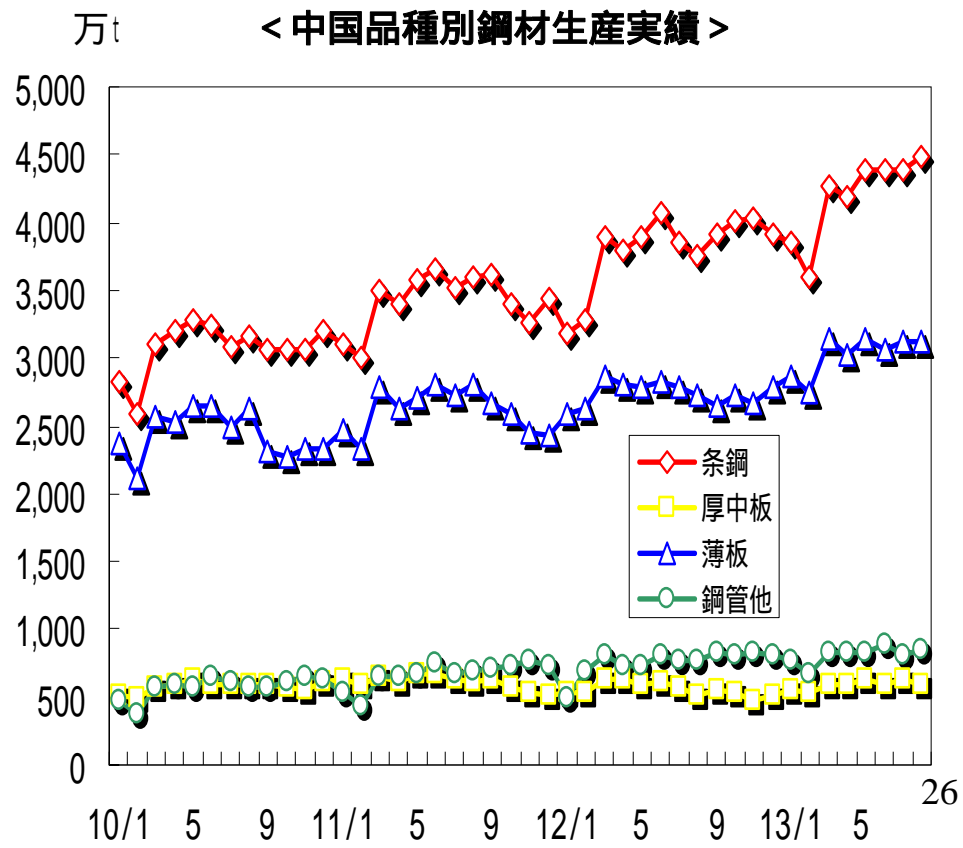
## < 鋼材生産 >

・各品種で高水準の生産が続いている。

< 中国ミル別粗鋼生産実績 >



< 中国品種別鋼材生産実績 >

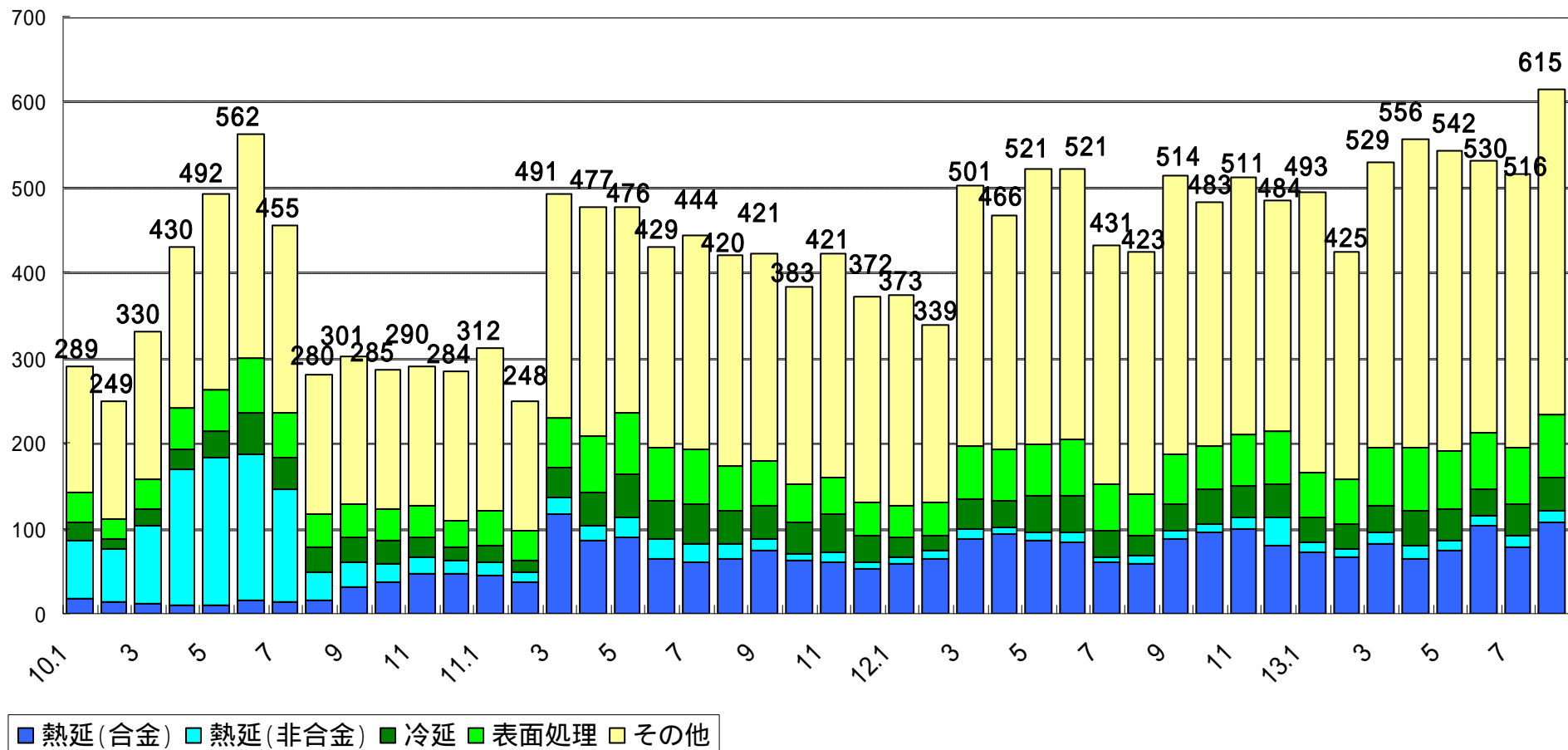




JFE  
(万t)

JFEスチール

# 輸出販売環境（中国品種別輸出量）





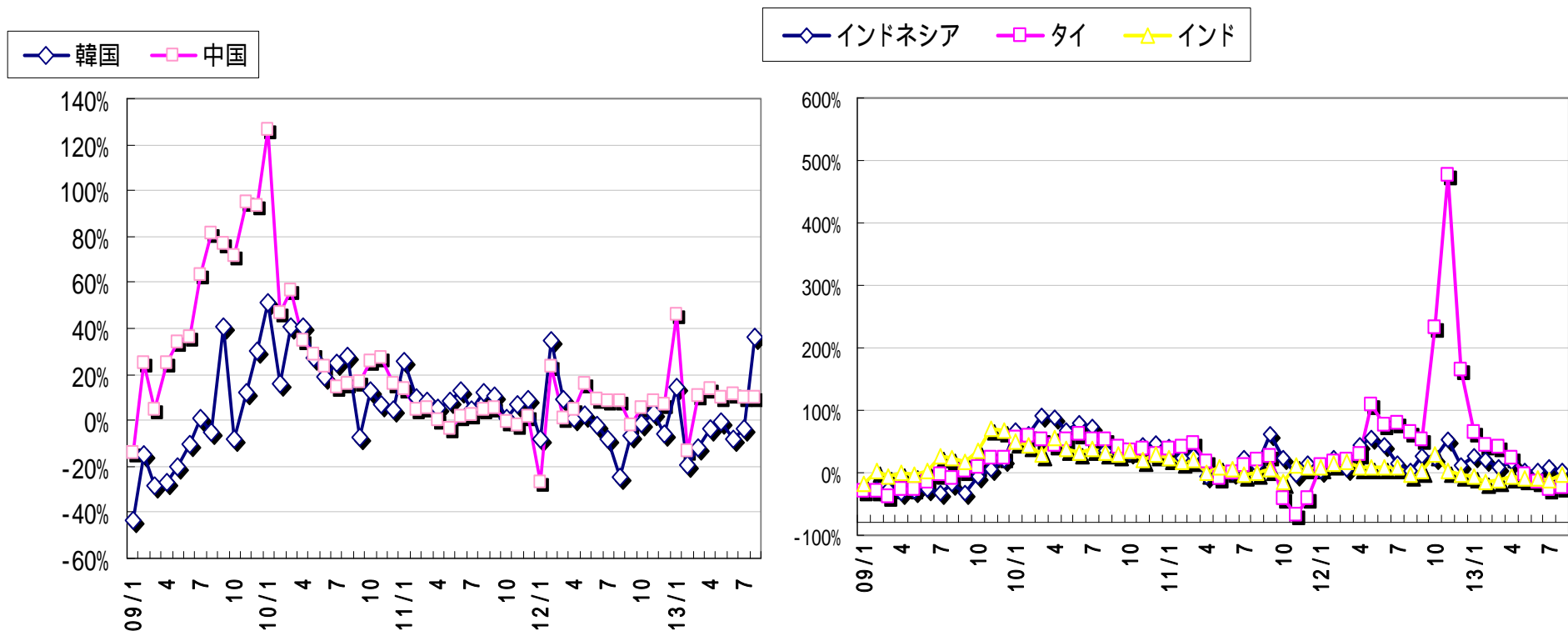
JFE

# 輸出販売環境（主要国自動車販売）

中国：好調維持。

タイ：優遇制度の反動減などにより国内販売が減少。今後の動向要注視。

### 自動車販売台数(対前年比較)



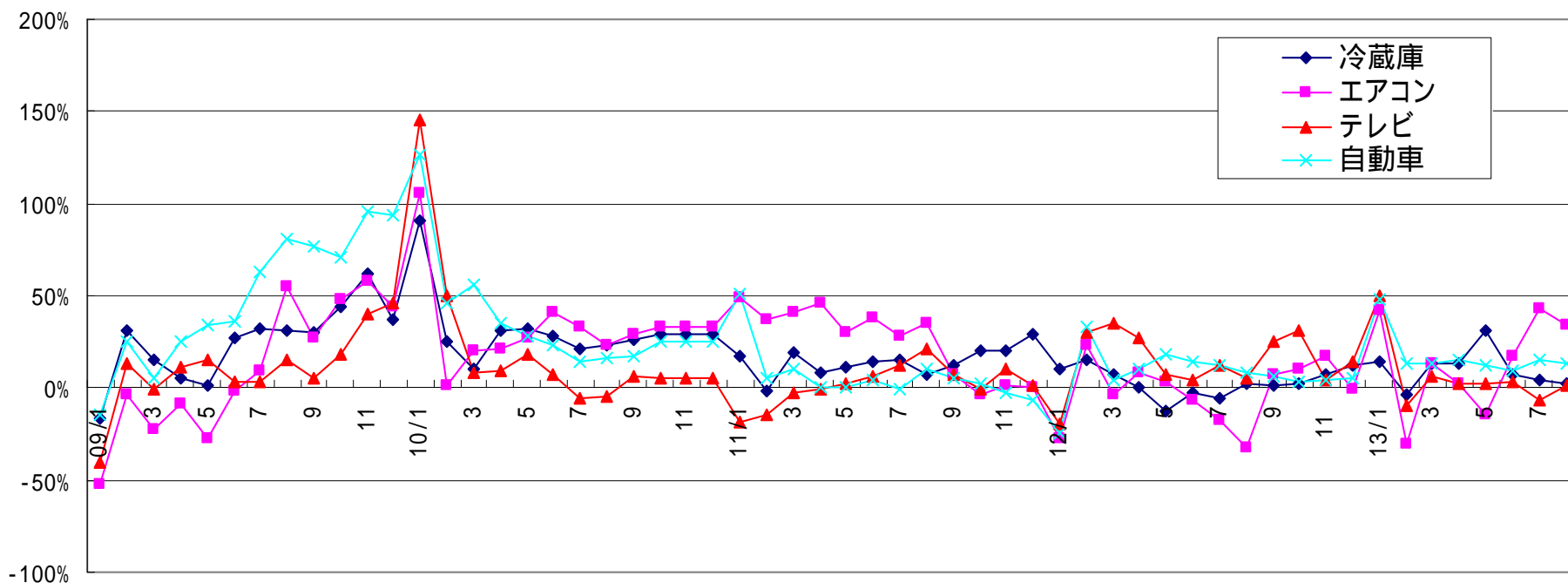


JFE

# 輸出販売環境（中国生産動向）

自動車生産は堅調に推移している。その他は分野別にばらつきが見られる。

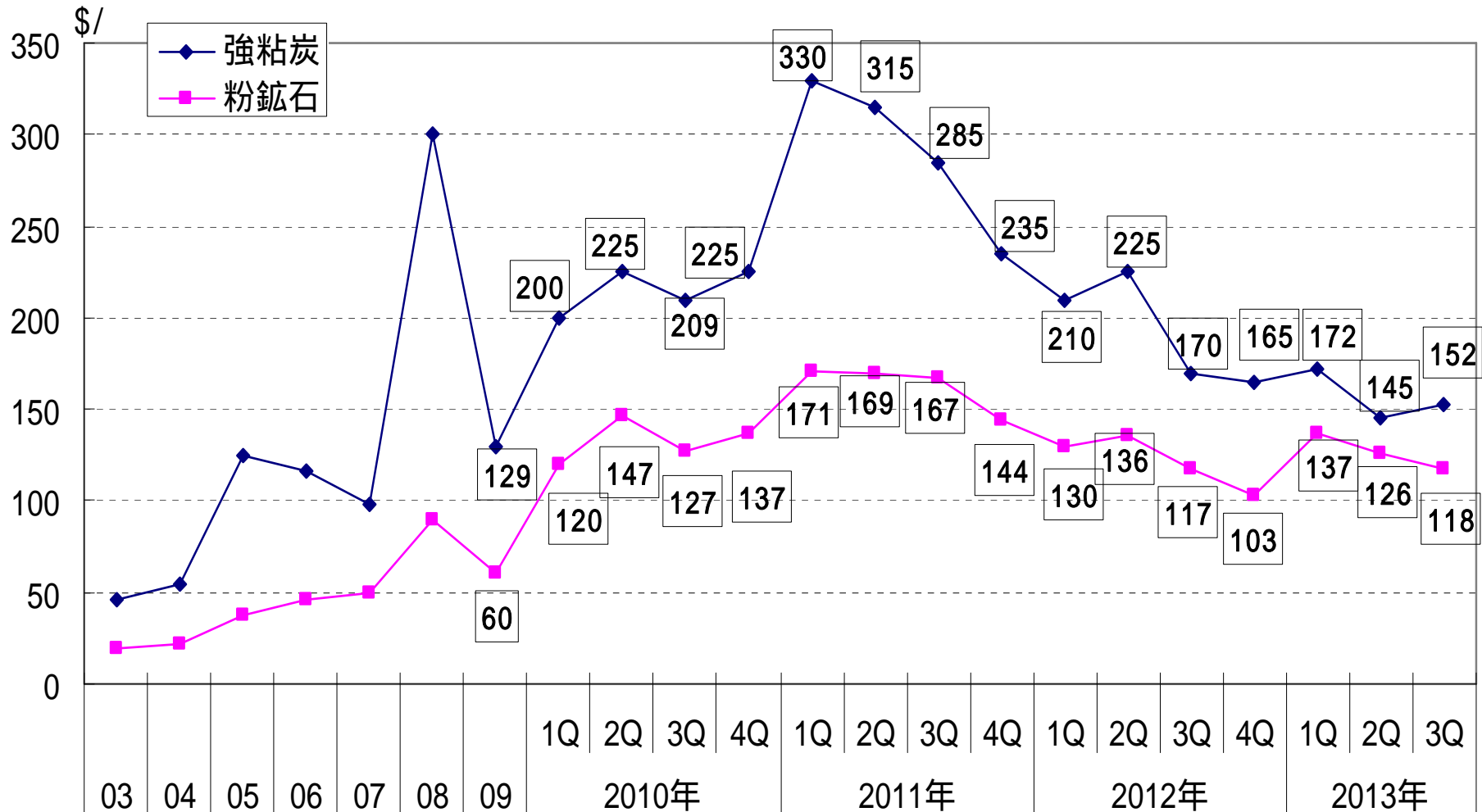
### 中国生産動向(対前年比)





JFE

# 主原料価格推移



参考)下期価格前提(7月26日公表時)

強粘炭:\$145、粉鉱石:\$112

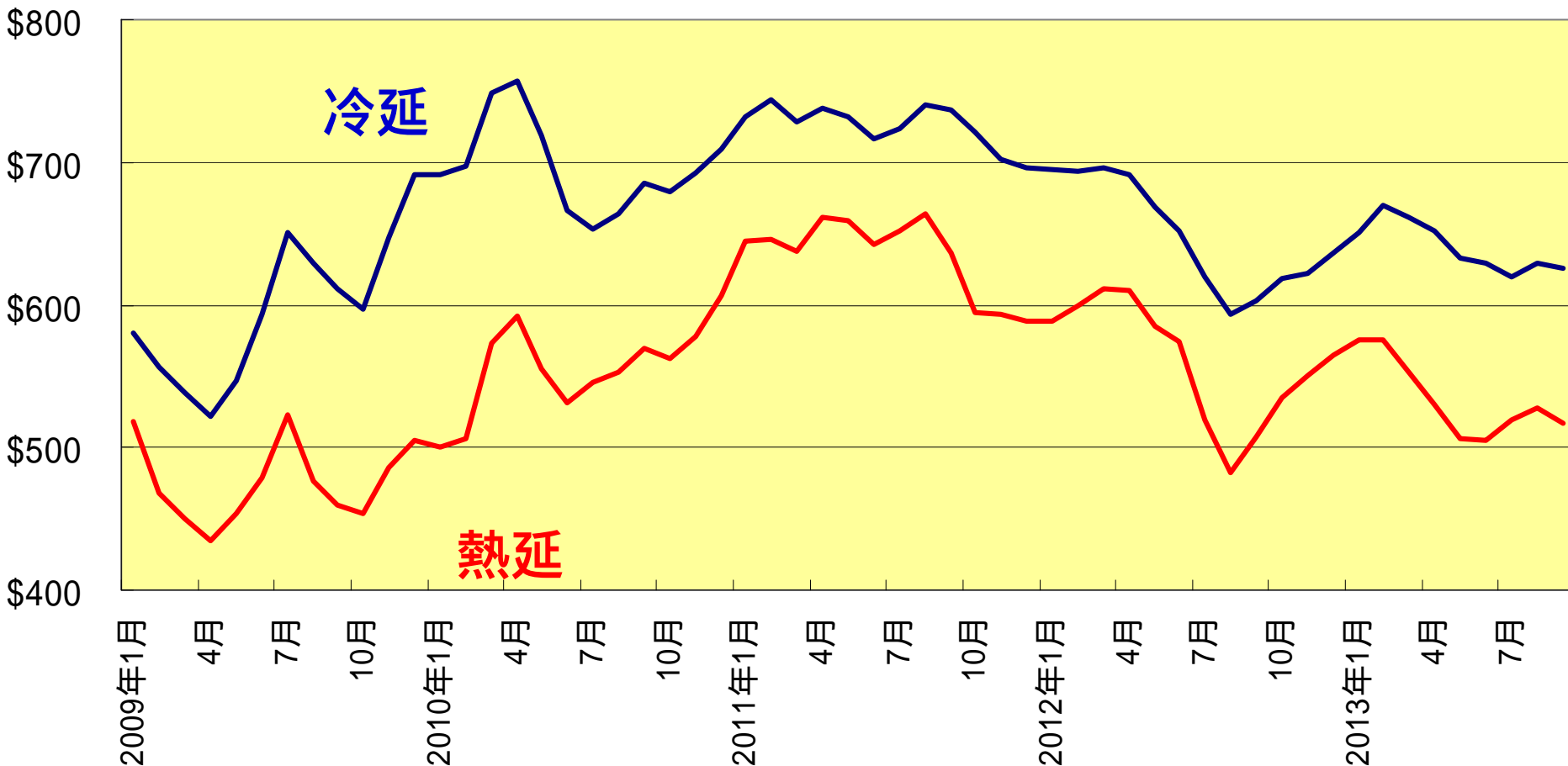


JFE

# 輸出販売環境（中国薄板価格）

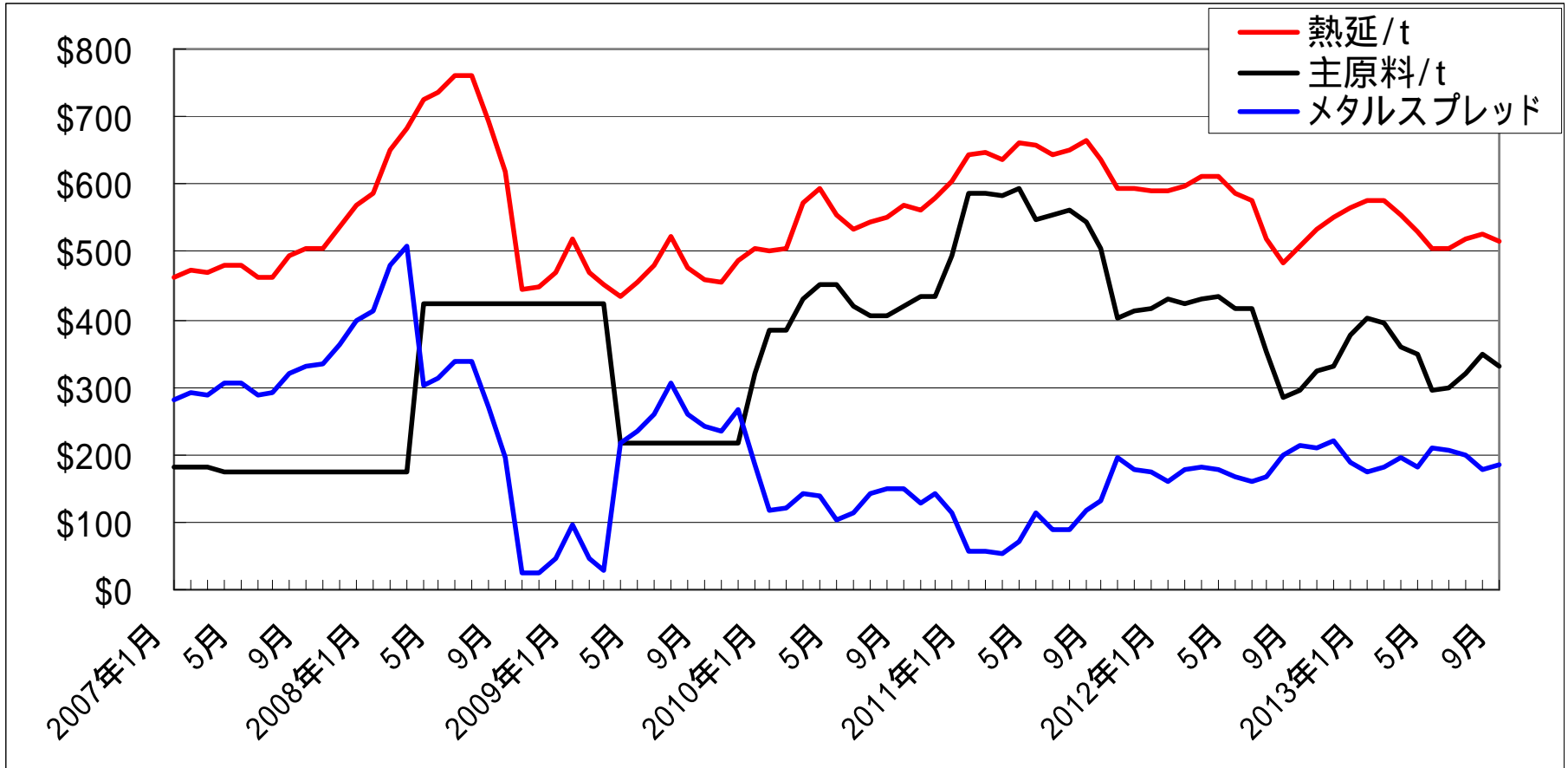
中国市況は、13年6月末以降は上昇基調も、緩やかな動き。

(US\$ / ton)



中国21都市平均(数値に増値税は含まず)

# メタルスプレッド推移(中国スポット市況ベース)

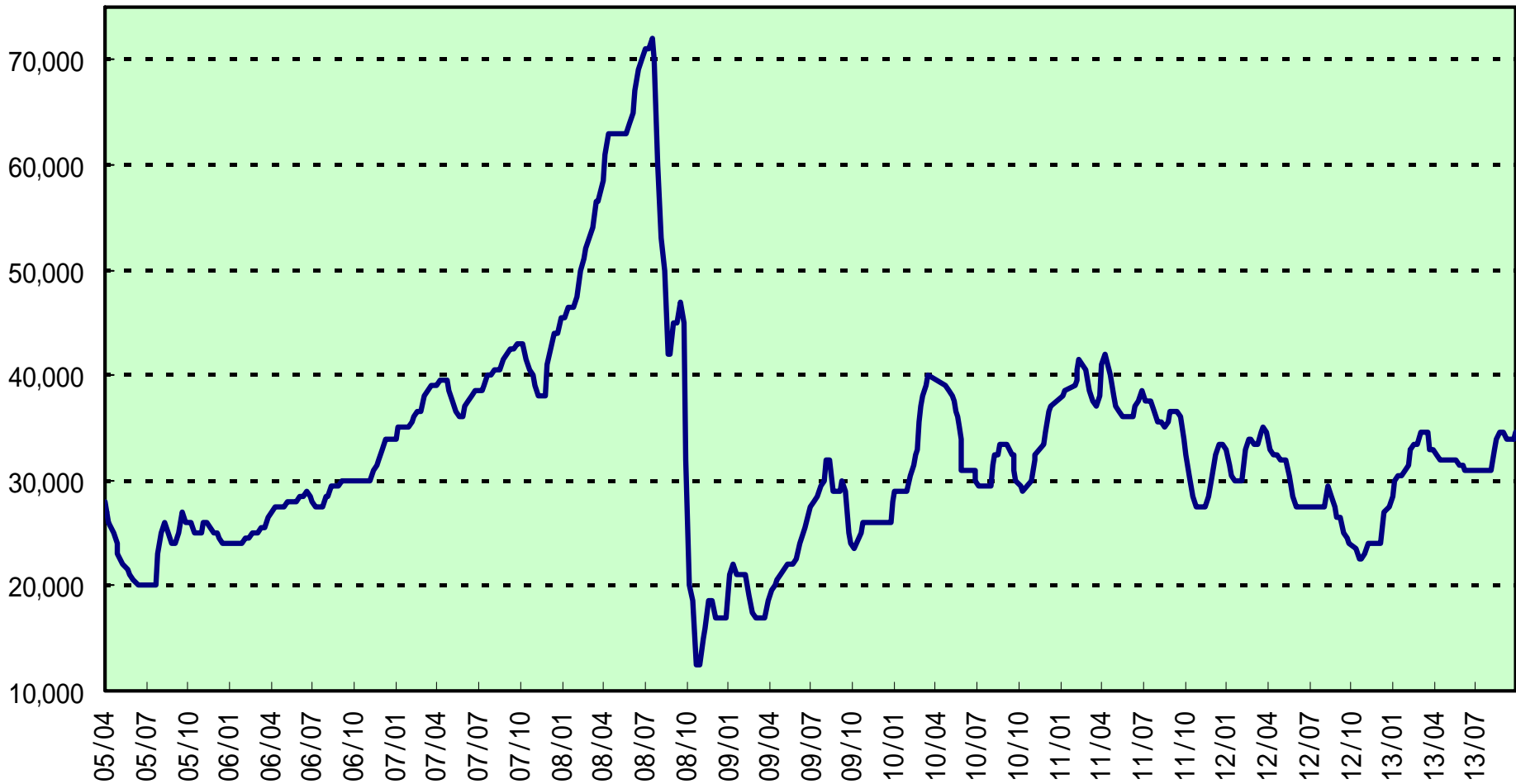






JFE  
(円/t)

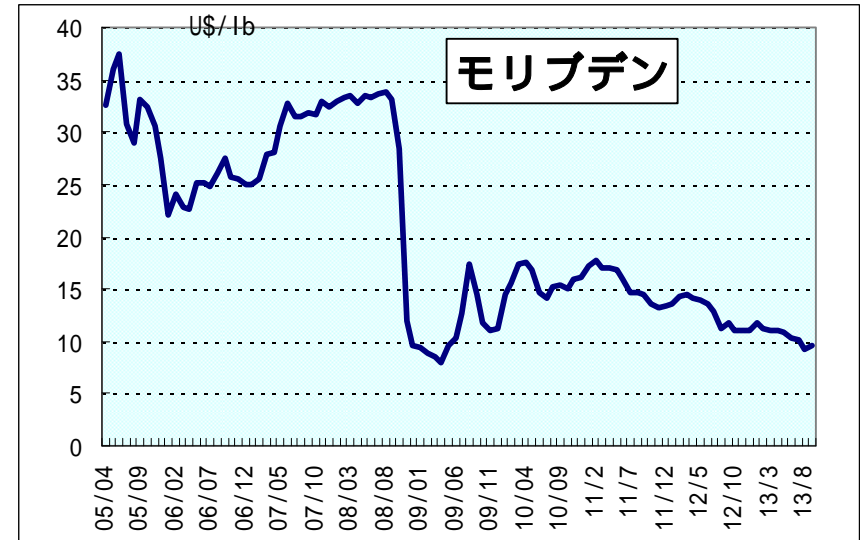
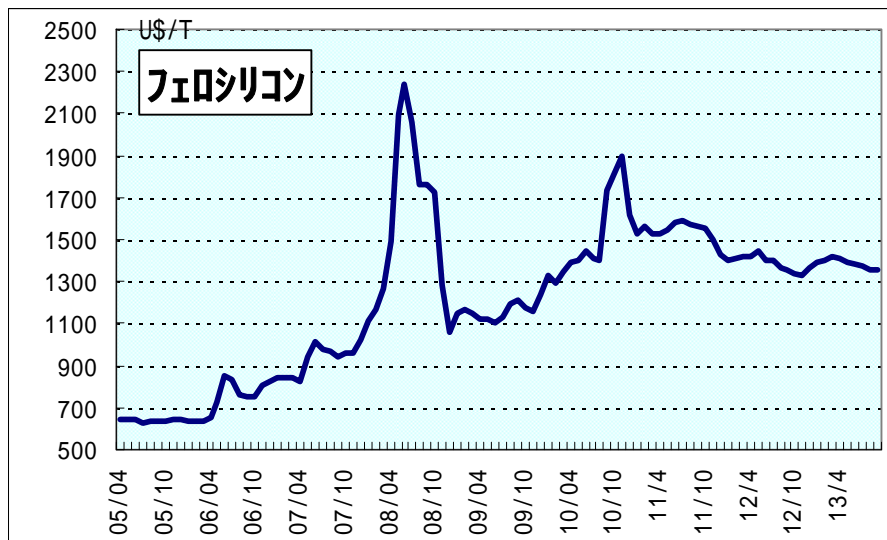
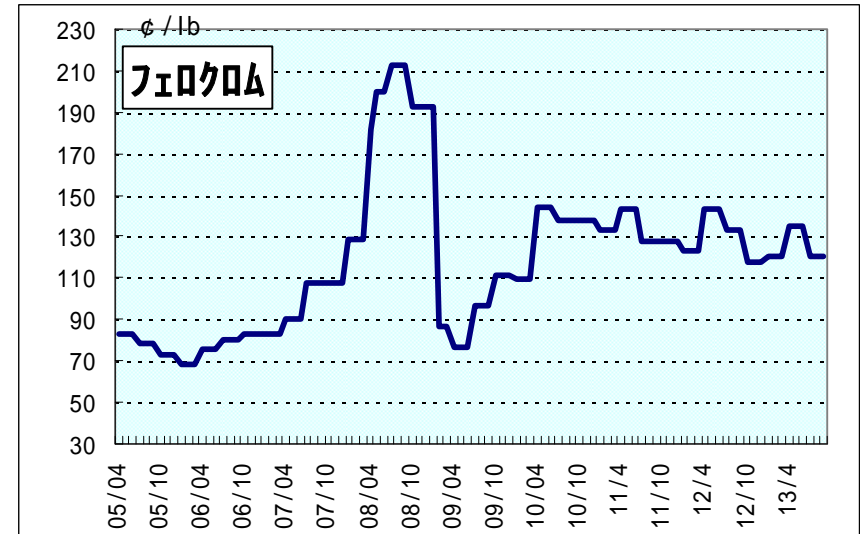
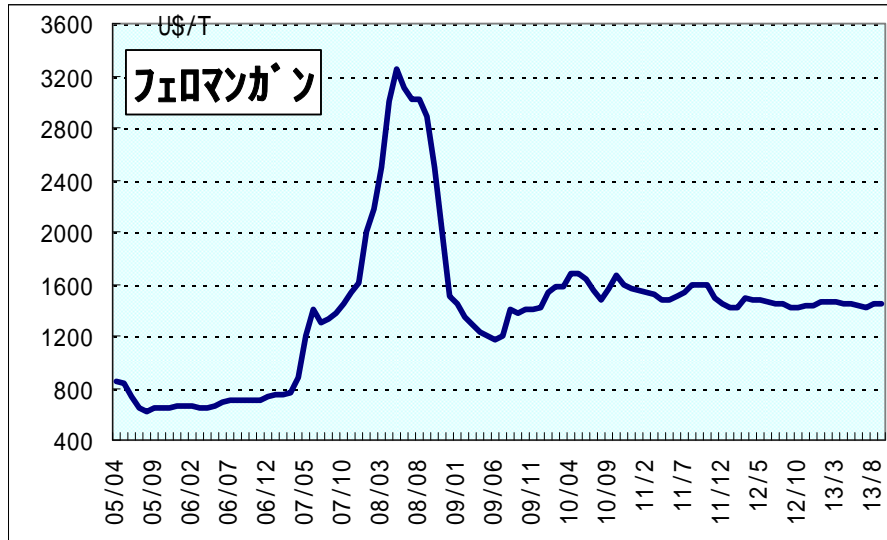
# 原料市況(スクラップ価格推移)





# 原料市況 (金属類価格推移)

JFE



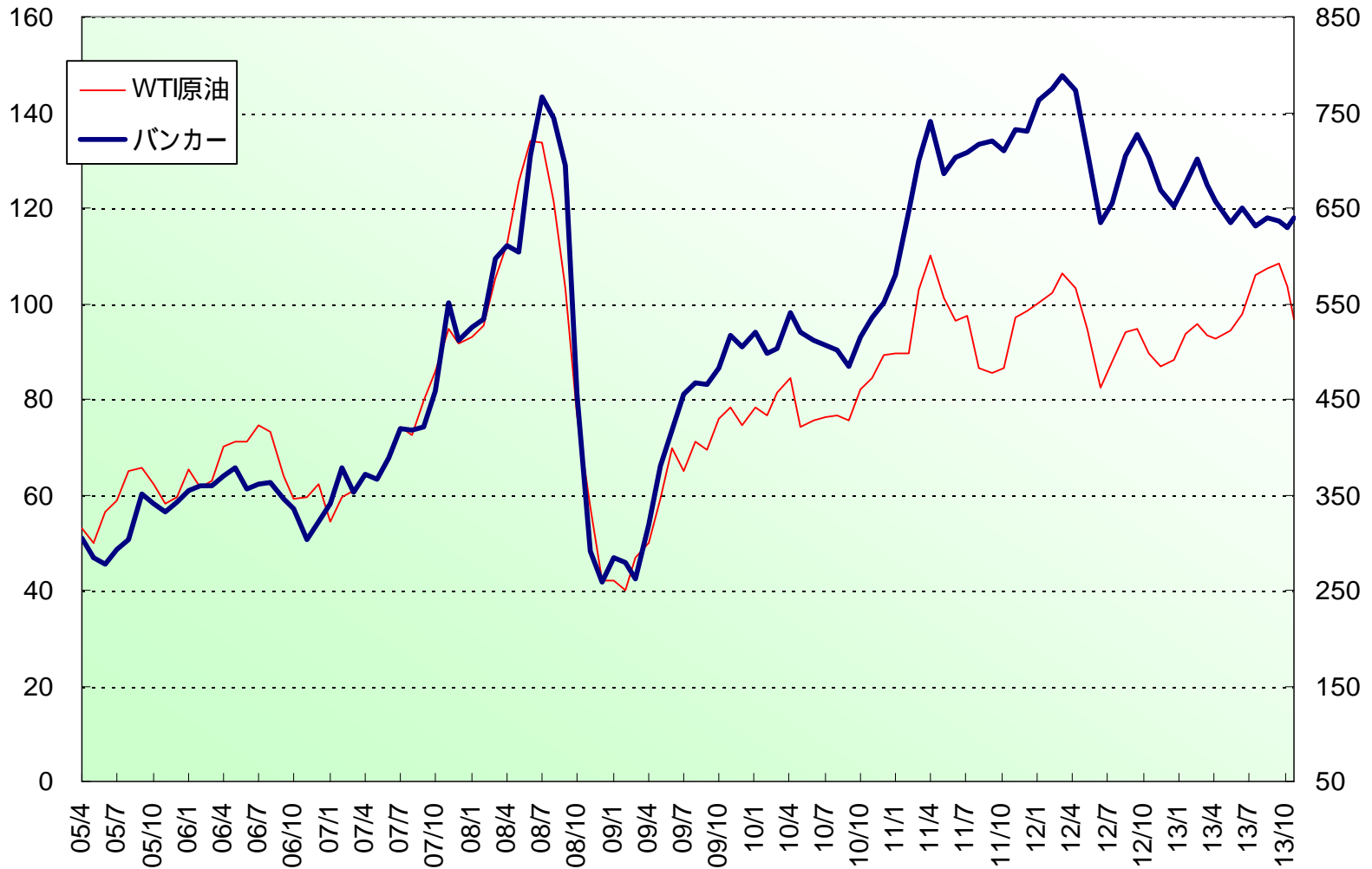


JFE

# 原料市況(原油・バンカー価格推移)

(原油：\$/bbl)

(バンカー：\$/T)



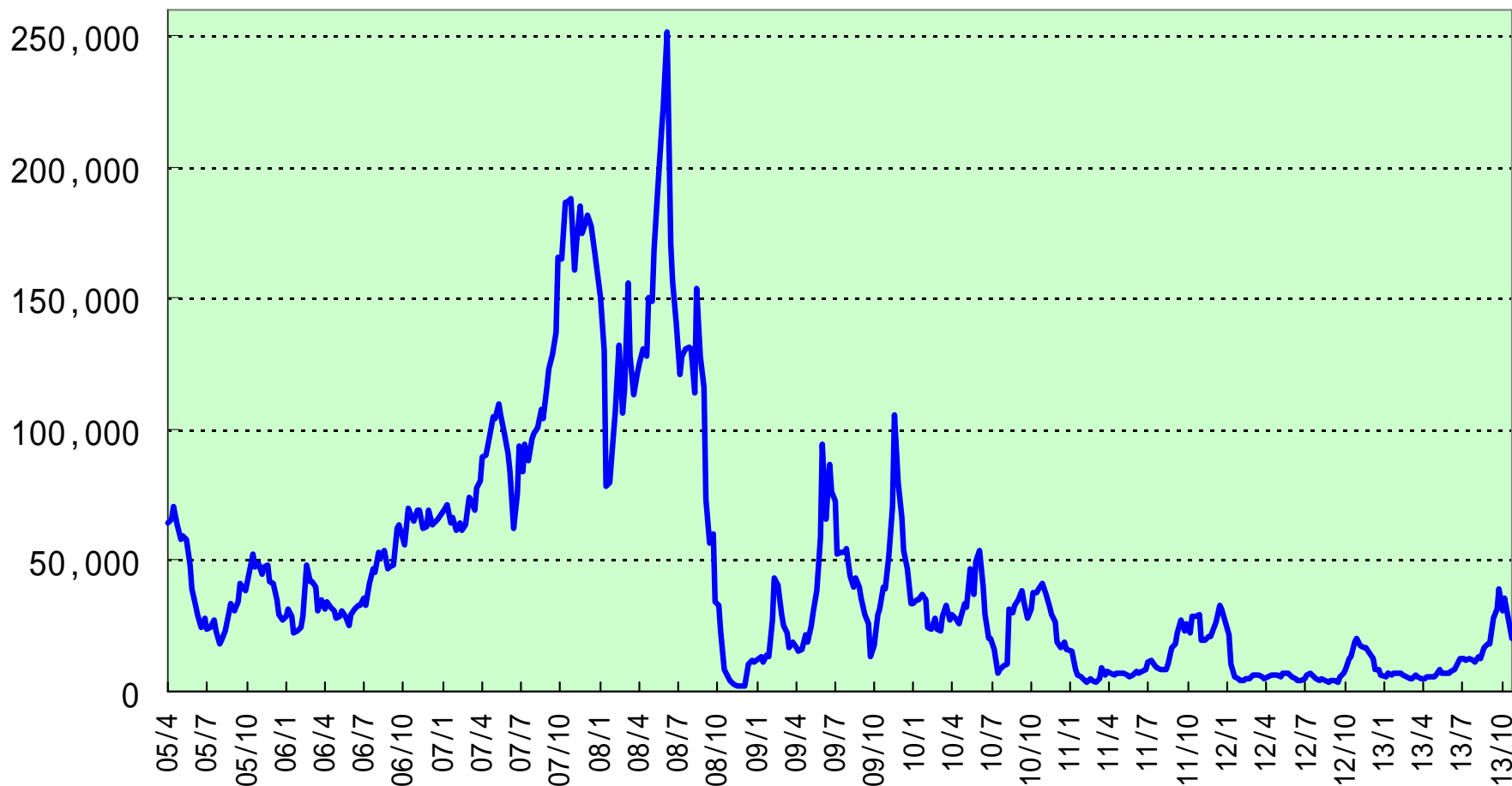


# 原料市況(スポット傭船料推移)

JFEスチール

JFE

(\$/日)





# 当社の状況

JFE

## 単体数量前提(万t)

	2012年度	2013年度上期			2013年度 下期 (見通し)	2013年度 (見通し)
		4-6月	7-9月			
	(実績)	(実績)	(実績)	(実績)		
粗鋼生産	2,797	705	724	1,429	1,470程度	2,900程度
鋼材出荷	2,523	615	642	1,257		2,600程度

平均単価(千円/t)	70.6	73.4	75.7	74.6
為替 (円/\$)	82.3	97.7	98.3	98.0

連結粗鋼生産	3,069	782	797	1,579
--------	-------	-----	-----	-------

3,200程度
---------

# 2013年度業績見通し

単位:億円

JFEスチール	2012年度実績			2013年度見通し			年度差異 2012 2013
	上期	下期		上期	下期		
売上高	12,699	12,298	24,998	12,949	14,151	27,100	2,102
経常利益	30	183	153	559	741	1,300	1,147
ROS	-0.2%	1.5%	0.6%	4.3%	5.2%	4.8%	4.2%



JFE

# 2012年度 2013年度 連結経常利益 + 1,147億円内訳

JFEスチール

単位:億円

JFEスチール	12年度 実績	13年度 見通し	年度差異	
			12	13
経常利益	153	1,300	+ 1,147	

- 数量・販価・原料 ± 0 数量・構成+50、スプレッド±0、スクラップ 50
- コスト削減 + 850 (製造基盤整備・工事集中対応 150織込み)
- 棚卸資産評価差等 + 950
- 為替影響 300 フロー 200 (合金鉄等)、ストック 100
- エネルギー価格 100
- その他 253 資産廃却他

---

合計 + 1,147



JFE

2013年度上期 下期

JFEスチール

# 連結経常利益 + 182億円内訳

単位:億円

JFEスチール			13年度 見通し	上下差異	
	上期	下期		13上	13下
経常利益	559	741	1,300	+ 182	

- 数量・販価・原料 + 400 主原料価格ダウン、数量増等
- コスト削減 + 200
- 棚卸資産評価差等 300
- その他 118

---

合計 + 182





JFE

# (参考)2012年度上期 2013年度上期 連結経常利益 + 589億円内訳

JFEスチール

単位:億円

JFEスチール	12年度年度			13年度上期 実績	年度差異	
	上期	下期	計		2012上	2013上
経常利益	30	183	153	559	+ 589	

- 数量・販価・原料                    250    販売価格ダウン等
- コスト削減                            +    450
- 棚卸資産評価差等                    +    600
- 為替影響                                50    フロー 150 (合金鉄等)、ストック +100
- エネルギー価格                        50
- その他                                    111

合計                                    +    589



JFE

# (参考)2013年度4-6月 7-9月 連結経常利益 + 35億円内訳

JFEスチール

単位:億円

JFEスチール	13年度		13年度 上期 実績	差異 4-6月 7-9月
	4-6月	7-9月		
経常利益	262	297	559	+ 35

- 数量・販価・原料 + 300 主原料価格ダウン、数量増等
- コスト削減 + 50
- 棚卸資産評価差等 350
- その他 + 35 Gr会社他

---

合計 + 35



# JFEエンジニアリング 2013年度 業績見通し



JFE

# JFEエンジニアリング 前回 今回

JFEエンジニアリング

対前回

(億円)

	2013年度見通し			増減
	前回 上期	今回		
		上期	年間	上期
受注高	1,800	1,863	3,500	63
売上高	1,100	1,072	2,800	28
経常利益	10	21	135	11

## 【主な増減要因】

受注高・売上高

ほぼ計画どおり

経常利益 + 11

コストダウン + 4

持分法利益好転等 + 7



JFE

JFEエンジニアリング

# JFEエンジニア 2012年度 2013年度

対前年度

(億円)

	2012年度実績		2013年度見通し		増減 年間
	上期	年間	上期	年間	
受注高	1,100	2,698	1,863	3,500	802
売上高	1,127	2,675	1,072	2,800	125
経常利益	47	164	21	135	29

## 【主な増減要因】

受注高 + 802

電力創生(太陽光・バイオマス発電) + 350

鋼構造 + 200、海外案件 + 100、その他 + 150

売上高 + 125

太陽光発電等

経常利益 29

国内建設工事費の上昇、  
競争激化による価格低下 等 40

営業外損益(持分法利益等)好転 + 11



# JFEエンジニアリング 受注内容

## 受注分野別内訳

(億円)

	2012年度実績			2013年度		
	上期	下期	年間	上期	下期見通し	年間
環境・エネルギー	841	963	1,804	1,341	1,109	2,450
その他	259	635	894	522	528	1,050
計	1,100	1,598	2,698	1,863	1,637	3,500

## 上期の主な受注内容

分野	案件
環境・エネルギー	太陽光発電所建設工事(全国18ヶ所) ごみ焼却施設基幹改良工事(新潟県十日町市 他3件) 昭和シェル石油㈱向け バイオマス発電プラント
鋼構造	ハイブリッド防潮堤(岩手県) 橋梁(富士川橋、圏央道・桶川第3高架橋 他)
快適社会創造	船舶用バラスト水管理システム(81隻分、商品名:バラストエース) 機械式駐輪場(商品名: サイクルツリー)
産業機械	免震装置付き大型コンテナクレーン(計4基)
海外	下水処理施設(フィリピン) 新ウランバートル国際空港旅客ターミナルビルの建設工事(モンゴル)



# JFE商事 2013年度 業績見通し



JFE

# JFE商事 前回 今回

JFE商事

対前回

(億円)

	2013年度見通し			増減
	前回 上期	今回		
		上期	年間	上期
売上高	8,600	8,558	18,400	42
経常利益	90	104	215	14

## 【主な増減要因】

国内市場における建材需要の増加 および 自動車関連向け等の鋼材販売の増加。また、原材料部門における鉄鉱石等の拡販による収益増。





JFE

# 参考：JFE商事 2012年度下期 2013年度

	2012年度実績	2013年度見通し	
	下期	上期	年間
売上高	7,856	8,558	18,400
経常利益	75	104	215

## 【主な増減要因】

国内市場における各種鋼板および建材製品の販売数量増。

自動車用鋼板・厚板を中心に輸出向け販売数量増。

原材料部門における鉄鉱石等の拡販による収益増。

# JFEホールディングス

## 2013年度 連結業績見通し



JFE

# 2013年度業績見通し

対 前 回

(単位: 億円)

	2013年度見通し(前回)		2013年度見通し(今回)		増減
	上期	年間	上期	年間	上期
売上高	17,600		17,283	37,000	317
営業利益	650		590	1,550	60
営業外損益	50		153	150	103
経常利益	700	1,700	743	1,700	43
特別損益	0		36	36	36
税前利益	700		706	1,664	6
税・少持	250		229	714	21
当期利益	450		477	950	27

ROS

4.0%

4.3%

4.6%

0.3%

# JFEホールディングス

配当・キャッシュフロー・財務データ

# 中間配当について

# 中間配当の件

- 当期の中間配当につきましては、1株当たり20円を支払うことを取締役会にて決議いたしました。
- 期末の配当につきましては、今後、業績動向を見極めつつ検討することとしており、未定であります。



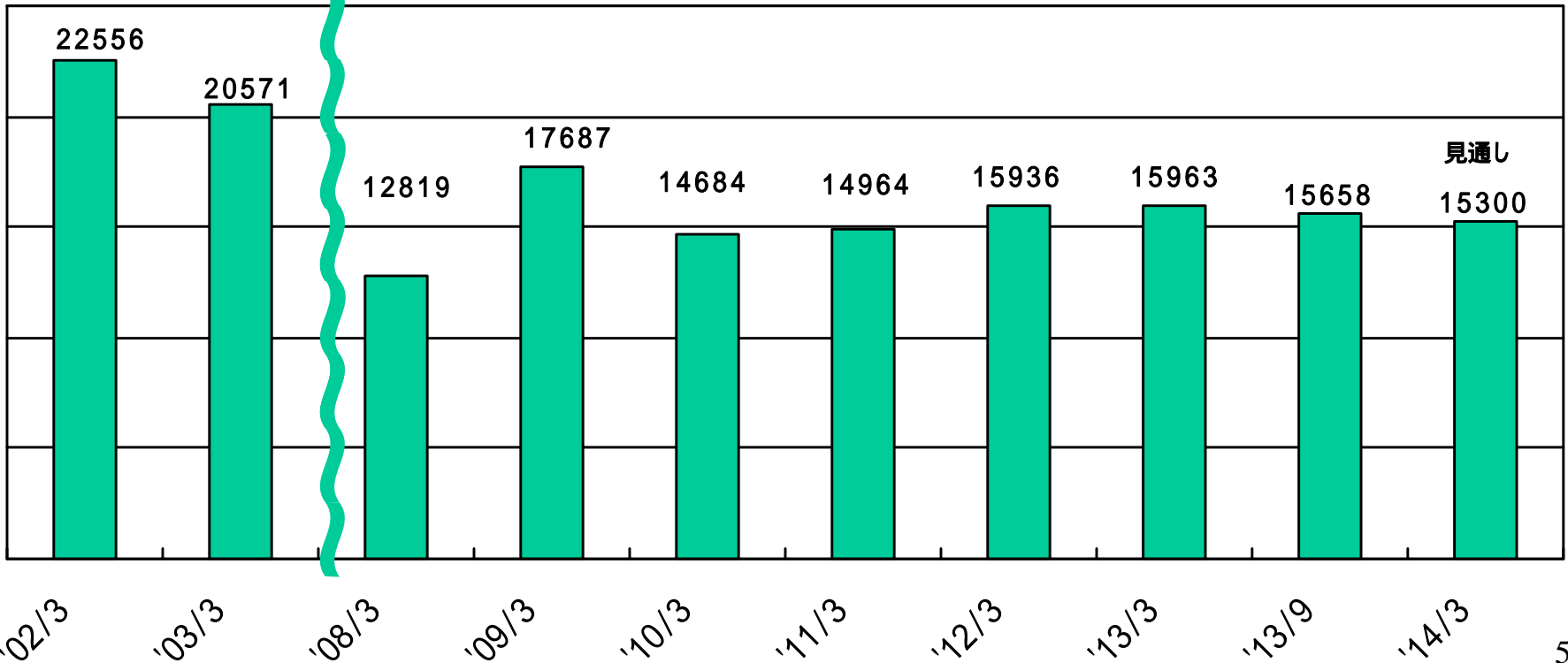
JFE

# (参考) 2013年度キャッシュフロー

2013年度収支(見込み)		(億円)
経常利益		1,700
減価償却		1,800
設備投資		-1,800
運転収支他		-1,037
C/Fによる借入増減		<b>663</b>

## 借入金残高

(単位:億円)





JFE

# (参考) 主な財務関連データ推移

(見通し)

	2003年度	2007年度	2008年度	2009年度	2010年度	2011年度	2012年度	2013年度
<b>【主要財務指標】</b>								
経常利益(億円)	2,183	5,029	4,005	692	1,658	529	522	1,700
ROS 1	8.8%	14.2%	10.2%	2.4%	5.2%	1.7%	1.6%	4.6%
ROE 2	15.9%	17.5%	13.7%	3.3%	4.1%	-2.6%	2.7%	5.9%
ROA 3	6.5%	13.0%	10.0%	2.2%	4.6%	1.7%	1.6%	4.5%
D/Eレシオ 4	246.2%	85.7%	132.4%	103.2%	104.1%	112.7%	102.4%	91.6%
D/Eレシオ 5	246.2%	61.4%	98.9%	75.5%	76.5%	83.5%	76.9%	68.9%
<b>【株式関連】</b>								
当期純利益(円/株)	185.8	450.6	355.6	86.4	110.7	-68.7	71.2	164.6
配当金(円/株)	30	120	90	20	35	20	20	* 20

1 売上高経常利益率(ROS) = 経常利益/売上高 × 100

\* 中間配当

2 自己資本利益率(ROE) = 当期純利益/期中平均自己資本 × 100

3 総資産金利前経常利益率(ROA) = (経常利益 + 支払利息)/期中平均総資産 × 100

4 D/Eレシオ = 借入金・社債残高/自己資本 × 100

5 2003~2011年度 : 08/3に発行したハイブリッド債 3000億円のうち75%相当を資本カウントしたD/Eレシオ

2012年度~ : 13/3に借入の新規劣後特約付ローン3000億円のうち75%相当を資本カウントしたD/Eレシオ