



JFE

JFEグループ インベスターズ・ミーティング

2016年4月26日

JFEホールディングス(株)



1. JFEグループ2015年度決算
2. JFEグループ2016年度業績見通し
3. 第5次中期経営計画の取り組み状況
4. 配当について

本資料は、金融商品取引法上のディスクロージャー資料ではなく、その情報の正確性、完全性を保証するものではありません。また、提示された予測等は説明会の時点で入手された情報に基づくものであり、不確定要素を含んでおります。従いまして、本資料のみに依拠して投資判断されますことはお控え下さいますようお願い致します。本資料利用の結果生じたいかなる損害についても、当社は一切責任を負いません。



1 .JFEグループ2015年度決算



2015年度 決算概要

JFE

| (万t、億円) | 2014年度 年間(A) | 2015年度 | | 年間(B) | 増減 (B-A) | 2015年度 前回公表(C) | 増減 (B-C) |
|------------------|-----------------|---------------|---------------|---------------|-------------------|-------------------|-------------|
| | | 上期 | 下期 | | | | |
| 単独粗鋼生産量 | 2,844 | 1,345 | 1,391 | 2,736 | ▲108 | 2,750程度 | |
| 連結粗鋼生産量 | 3,104 | 1,469 | 1,506 | 2,975 | ▲129 | 3,000程度 | |
| 売上高 | 38,503 | 17,132 | 17,185 | 34,317 | ▲4,186 | 34,200 | 117 |
| 鉄鋼事業 | 1,885 | 386 | ▲108 | 278 | ▲1,607 | 300 | ▲22 |
| エンジニアリング事業 | 180 | ▲0 | 200 | 200 | 20 | 200 | 0 |
| 商社事業 | 246 | 98 | 59 | 157 | ▲89 | 155 | 2 |
| 調整額 | ▲2 | ▲0 | 6 | 6 | 8 | ▲5 | 11 |
| 経常利益 (ROS) | 2,310 (6.0%) | 483 (2.8%) | 159 (0.9%) | 642 (1.9%) | ▲1,668 (▲4.1%) | 650 (1.9%) | ▲8 (0%) |
| 特別損益 | ▲43 | - | 100 | 100 | 143 | 0 | 100 |
| 税前利益 | 2,266 | 483 | 260 | 743 | ▲1,523 | 650 | 93 |
| 税・非支配株主損益 | ▲873 | ▲184 | ▲222 | ▲406 | 467 | ▲400 | ▲6 |
| 親会社株主帰属 当期純利益 | 1,393 | 299 | 37 | 336 | ▲1,057 | 250 | 86 |

JFEスチール 2015年度決算

2015年度 連結決算

JFE

単位：億円

| JFEスチール | 2014年度 実績 A | 2015年度 前回(1/29) B | 2015年度 実績 C | 年度差異 2014 →2015 C-A | 年度差異 前回 →今回 C-B |
|---------|-------------------|-------------------------|-------------------|------------------------------|--------------------------|
| 売上高 | 28,738 | 24,600 | 24,451 | ▲4,287 | ▲149 |
| 経常利益 | 1,885 | 300 | 278 | ▲1,607 | ▲22 |
| ROS | 6.6% | 1.2% | 1.1% | -5.4% | -0.1% |

生産・出荷の状況

JFE

■ 単独粗鋼/出荷

単位: 万t

| | 2014 年度 | 上期 | 下期 | | 2015 年度 | 対 前年度 差異 | |
|------|------------|-------|--------|------|------------|----------------|-------|
| | | | 10-12月 | 1-3月 | | | |
| | | | (実績) | (実績) | | | (実績) |
| 粗鋼生産 | 2,844 | 1,345 | 698 | 693 | 1,391 | 2,736 | ▲ 108 |
| 鋼材出荷 | 2,607 | 1,237 | 645 | 656 | 1,302 | 2,539 | ▲ 68 |

| | | | | | | | |
|-------------|-------|-------|-------|-------|-------|-------|--------|
| 平均単価(千円/t) | 77.1 | 71.0 | 65.1 | 60.6 | 62.8 | 66.8 | ▲ 10.3 |
| 為替 (円/\$) | 109.2 | 121.8 | 121.2 | 117.7 | 119.5 | 120.6 | 11.4円安 |
| 期末為替 (円/\$) | 120.2 | 120.0 | 120.6 | 112.7 | 112.7 | 112.7 | 7.5円高 |

■ 連結粗鋼

| | | | | | | | |
|------|-------|-------|-----|-----|-------|-------|-------|
| 粗鋼生産 | 3,104 | 1,469 | 757 | 748 | 1,506 | 2,975 | ▲ 129 |
|------|-------|-------|-----|-----|-------|-------|-------|

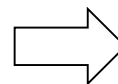
単位：億円

| JFEスチール | 2014年度 実績 A | 2015年度 前回 (1/29) B | 2015年度 | | 実績 C | 年度差異 2014年度 →2015年度 C-A | 年度差異 前回→今回 C-B |
|---------|-------------------|-----------------------------|--------|------|---------|----------------------------------|----------------------|
| | | | 上期 | 下期 | | | |
| 経常利益 | 1,885 | 300 | 386 | ▲108 | 278 | ▲1,607 | ▲22 |

■ 数量・販価・原料 ± 0

■ コスト削減 ± 0

■ その他 ▲ 22



為替換算差等

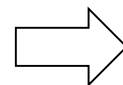
合計 ▲ 22

連結経常利益 ▲1,607億円内訳

単位：億円

| JFEスチール | 2014年度 実績 | 2015年度 前回 (1/29) | 2015年度 | | | 年度差異 2014年度 →2015年度 C-A | 年度差異 前回→今回 C-B |
|---------|--------------|------------------------|--------|------|-----|----------------------------------|----------------------|
| | A | | B | 上期 | 下期 | | |
| 経常利益 | 1,885 | 300 | 386 | ▲108 | 278 | ▲1,607 | ▲22 |

■ 数量・販価・原料 ▲ 1,200

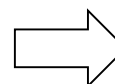


数量・構成、輸出販売価格等

■ コスト削減 + 350

■ 棚卸資産評価差等 ▲ 400

■ その他 ▲ 357



グループ会社損益、償却・労務・外注
費増、原料権益減損 等

合計 ▲ 1,607

JFEエンジニアリング 2015年度決算

JFEエンジニアリング 2015年度業績

対前年度

(億円)

| | 2014年度実績 | | 2015年度実績 | | 増減 年間 |
|------|----------|-------|----------|-------|----------|
| | 下期 | 年間 | 下期 | 年間 | |
| 受注高 | 2,447 | 4,595 | 3,122 | 5,094 | +499 |
| 売上高 | 2,227 | 3,673 | 2,440 | 3,975 | +302 |
| 経常利益 | 174 | 180 | 200 | 200 | +20 |

【主な増減要因】

| | | |
|------|------|---|
| 受注高 | +499 | 環境プラント、バイオマス発電、海外大型橋梁等の受注により、過去最高(3期連続) |
| 売上高 | +302 | 受注増により過去最高 |
| 経常利益 | +20 | 売上高増により過去最高 |



JFEエンジニアリング 受注内容

(単位: 億円)

| 分野 | 2014年度 実績 | 2015年度 実績 | 増減 | 2015年度の主な受注内容 ★…第4四半期新規・追加受注案件 |
|---------------|--------------|--------------|-----|---|
| 環境 エネルギー | 3,452 | 3,676 | 224 | 福島県楢葉町 災害廃棄物処理業務 ★名古屋市富田工場 設備更新 ★船橋市南部清掃工場 整備・運営事業 ごみ焼却施設 基幹改良工事 (福井県小浜市、三重県菰野町、北海道苫小牧市、千葉県印西市、 ★東京都八王子市、★三重県鈴鹿市) ミャンマー国ヤンゴン市 廃棄物発電プラント ★横浜市北部汚泥資源化センター 汚泥処理・有効利用事業 ★川崎市入江崎水処理センター機械設備 ★バイオマス発電設備 石油資源開発(株) 相馬・岩沼間パイプライン建設工事 太陽光発電所 全国 18ヶ所 [★4Q: 4ヶ所] |
| 鋼構造 産業機械 他 | 1,142 | 1,418 | 276 | 上信越自動車道 太田切川橋 新東名高速道路 歌川橋 宮城県 大川・気仙沼港 ハイブリッド防潮堤 バングラデシュ 橋梁建設工事 ミャンマー国ヤンゴン市 ティラワ港 ジャケット製作 東京港埠頭(株) コンテナクレーン製作据付 JA西日本くみあい飼料(株) 倉敷工場 ★(株)J-オイルミルズ 倉敷工場 船舶用バラスト水管理システム(商品名:バラストエース) 409隻分 [★4Q: 241隻分] |
| 合計 | 4,595 | 5,094 | 499 | |

鈴鹿市清掃センター改修対策事業を受注

～基幹的設備改良工事と運營業務の一括DBO(*)方式～

(2016年4月18日公表)

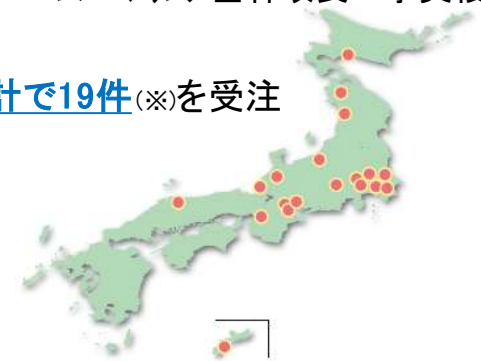
(*)DBO: Design(設計)、Build(建設)、Operation(運営)

- ・鈴鹿市清掃センターの改修対策事業につき、**基幹的設備改良工事と17年間の運營業務**を一体とした **DBO方式**で受注。
- ・経年劣化が見られる主要機器の更新を行い、計画的・効率的な維持管理を行うことで、**施設の大幅な延命化**を図る。

- 事業名称: 鈴鹿市清掃センター改修対策事業
- 事業期間: 基幹的設備改良工事(建設/設計)
2016年4月～2021年3月
管理運營業務
2017年4月～2034年3月
- 処理能力: 90t × 24h × 3炉
- 発電能力: 3,000kwh
- 既設竣工年: 2003年
(設計・施行 JFEエンジニアリング)
- 受注額: 約190億円
(基幹設備改良工事: 51億円、
管理運営費: 140億円)

● JFEエンジニアリング基幹改良工事実績

累計で**19件**(※)を受注



※環境省による循環型社会形成推進交付金制度が創設された2010年以降

- ・一般廃棄物処理施設は、全国で約1,200施設が稼働。**このうち約半数は稼働後15年を経過しており、基幹的改良工事や更新のニーズが高まっている。**
- ・施設の新設や更新でDBO方式の案件が主流となってきているが、今後は**基幹改良案件においてもDBO案件の増加が見込まれる。**

今後も、都市環境プラントのリーディングカンパニーとして、自治体の財政負担軽減や地球環境の保全に貢献していく。

JFE商事 2015年度決算



JFE商事 2015年度業績

対前年度

(億円)

| | 2014年度実績 | | 2015年度実績 | | 増減 年間 |
|------|----------|--------|----------|--------|----------|
| | 下期 | 年間 | 下期 | 年間 | |
| 売上高 | 9,882 | 19,344 | 8,419 | 17,564 | ▲1,780 |
| 経常利益 | 132 | 246 | 59 | 157 | ▲89 |

【経常利益の主な増減要因】

- ・国内外における鋼材価格の下落、販売数量の減少
- ・評価性要因による減少

元安に伴う中国グループ会社における外貨建て負債評価損の計上

エネルギー鋼材価格下落に伴う北米グループ会社における在庫評価損の計上

(参考) JFE商事 セグメント別売上高実績



単位：億円

2014年度実績

2015年度実績

増減

国内

10,071

9,053

▲1,018
(▲10.1%)

海外

輸出

4,527

4,177

▲350
(▲7.7%)

7,438

6,890

▲548
(▲7.4%)

海外事業

2,911

2,713

▲198
(▲6.8%)

その他(原材料・資機材・調整額他)

1,835

1,621

▲214
(▲11.7%)

合計

19,344

17,564

▲1,780
(▲9.2%)

2.JFEグループ2016年度業績見通し

足下の事業環境



足下の事業環境認識

JFE

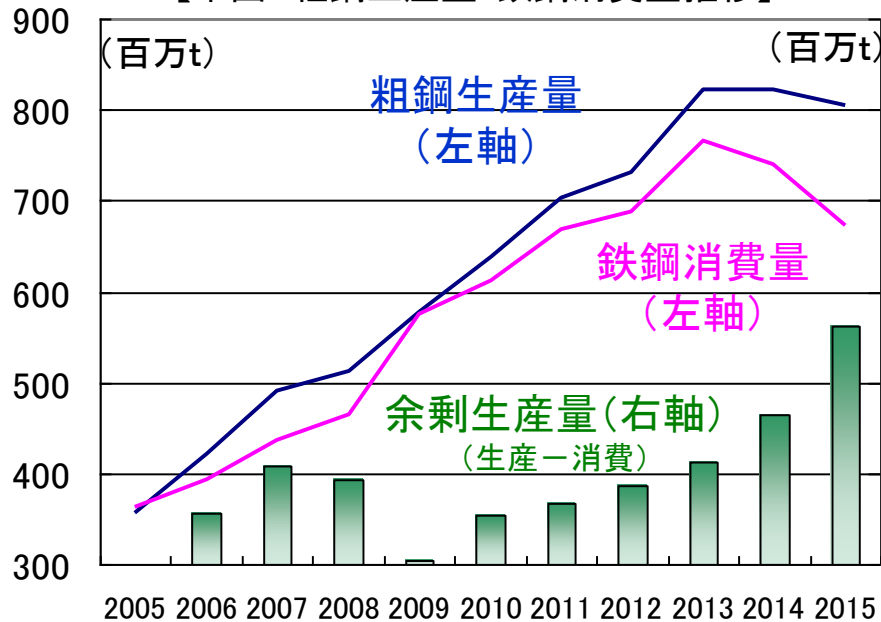
国内環境

➤ 足下の鋼材需要は一部分野で足踏み状態も、総じて堅調な推移を予想

海外環境

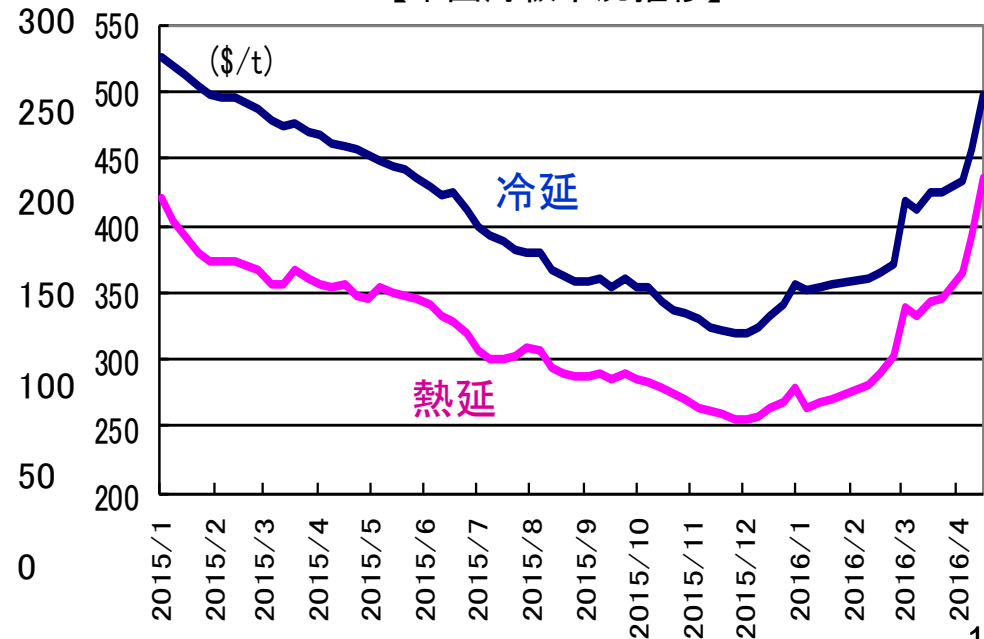
- 中国における需給ギャップの拡大を背景に2015年中に急速に下落した鋼材市況は、中国国内では2015年12月初旬をボトムに春節後も上昇基調を維持
- 中国ミルの減産、価格引き上げの動きの継続性、国際市況への波及を要注視

【中国 粗鋼生産量・鉄鋼消費量推移】



出典: World Steel Association

【中国薄板市況推移】



中国21都市平均価格

中国過剰能力解消に向けた動き

JFE

(1)『鉄鋼業界の過剰生産能力問題の解決と経営困難からの脱出及び発展の実現に関する意見』
(2016.2.4 中国国務院公表) [抜粋]

【実施目標】 2016年より5年間かけ、1～1.5億トンの粗鋼生産能力を削減

＜主要任務＞

①生産能力の新設禁止

②過剰生産能力の解消

環境保護(※)・省エネ等の法規・政策を厳格に執行し、
基準未達企業を市場から撤退させる

※2015年1月に環境保護法を施行

③法執行・管理監督の強化

④鉄鋼業の高度化促進

＜政策措置＞

①奨励・補助金の支援強化

人員再配置のための基金を創設

②税政策の整備

(2)第12期全国人民代表大会第4回会議 『政府活動報告』(2016.3.5) [抜粋]

・秩序的に過剰生産能力を削減

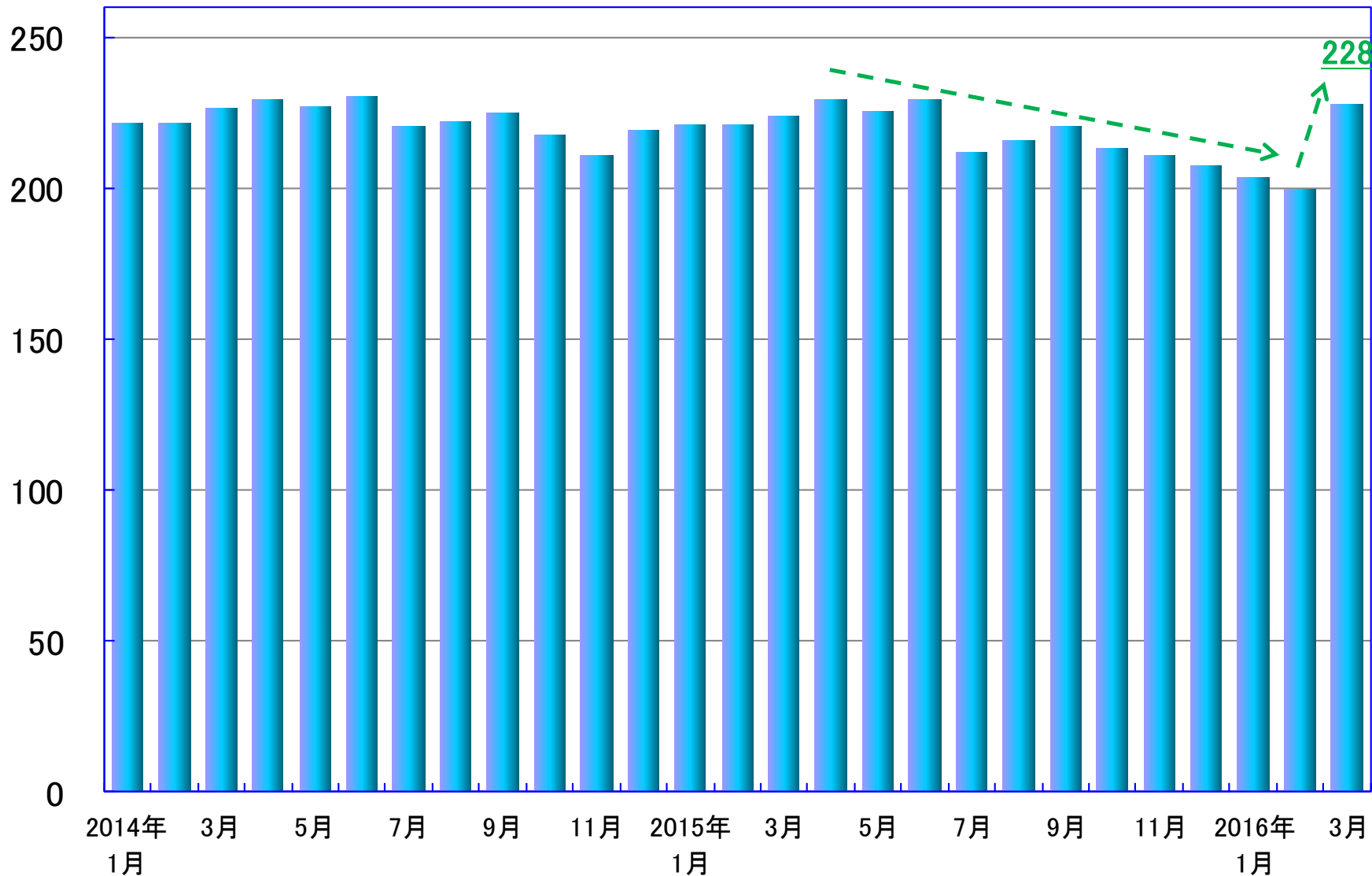
・「**僵尸企業(=ゾンビ企業)**」を処理

・**従業員の再配置・再就職支援(最大50万人)**

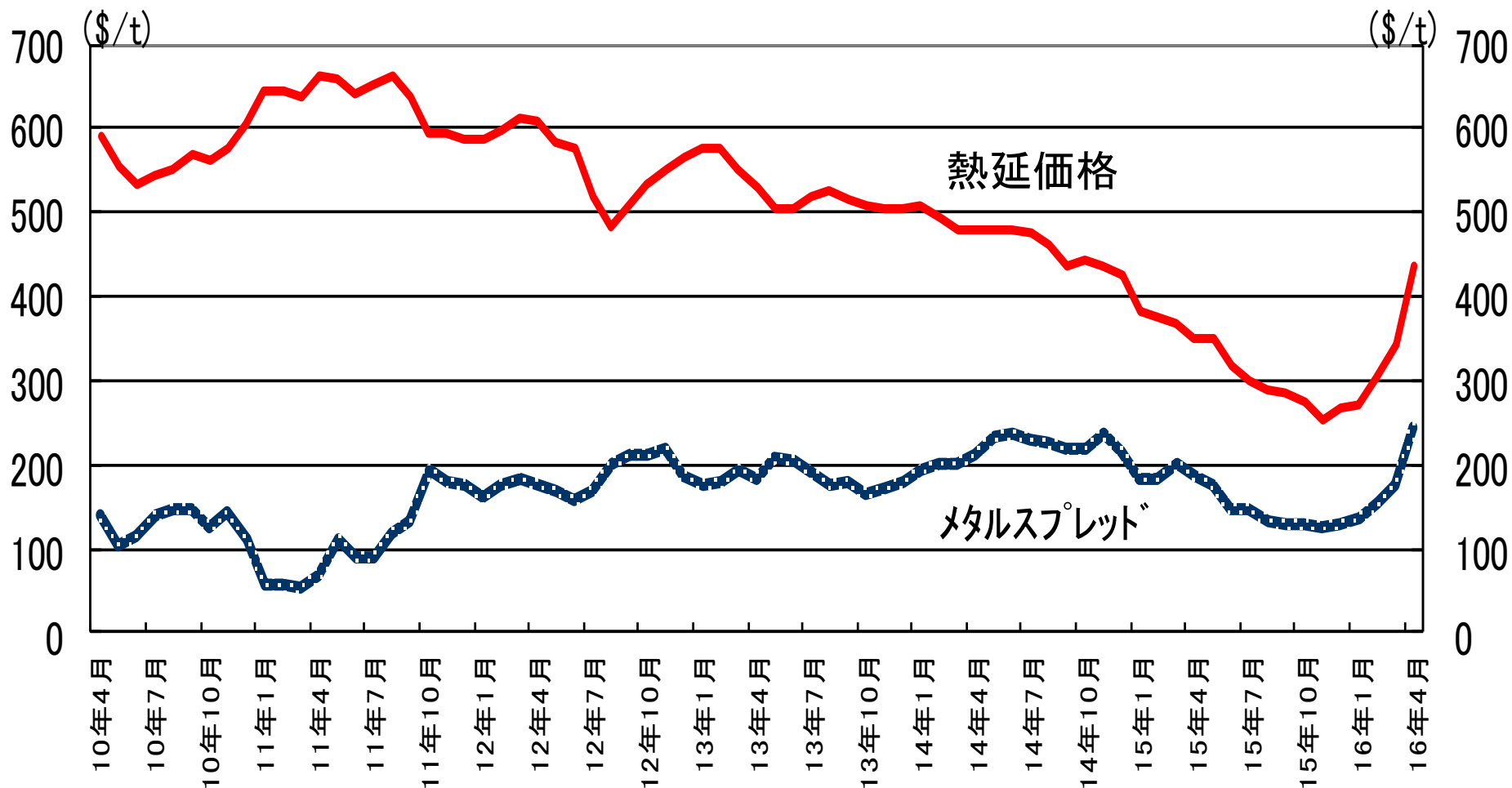
・新規生産能力拡大の抑制、老朽設備の淘汰
・合併吸収や債務整理、破産清算などの措置
・**1,000億元**の資金を拠出

海外販売環境

(中国)日当たり平均生産量

JFE
万t/日

※日当たり平均生産量＝月間粗鋼生産量/暦日数 で計算



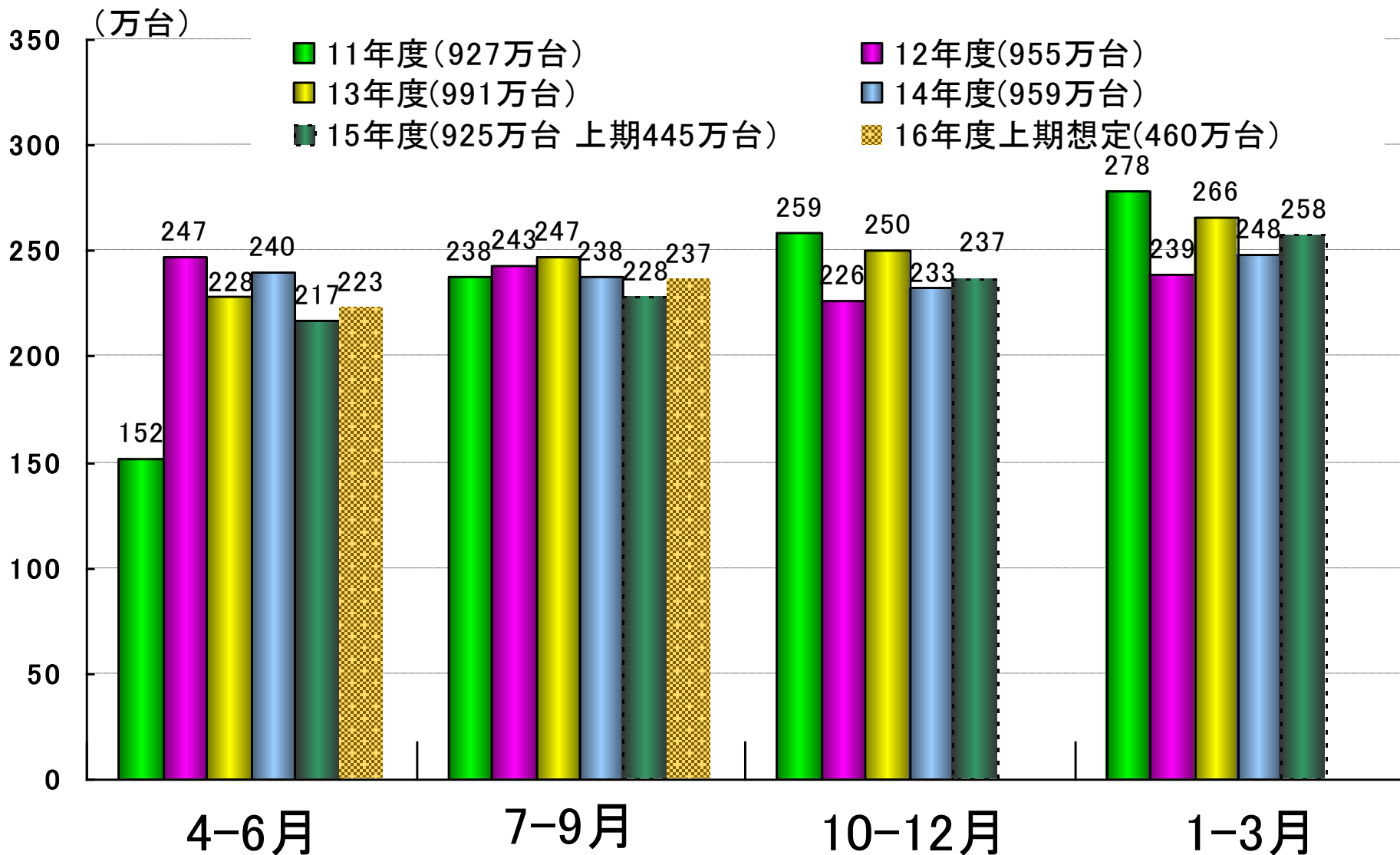
メタルスプレッド = 熱延価格 - 主原料コスト

※熱延価格: 中国21都市平均価格, 主原料コスト: 粉鉱石、超良質強粘炭市況ベース

国内販売環境

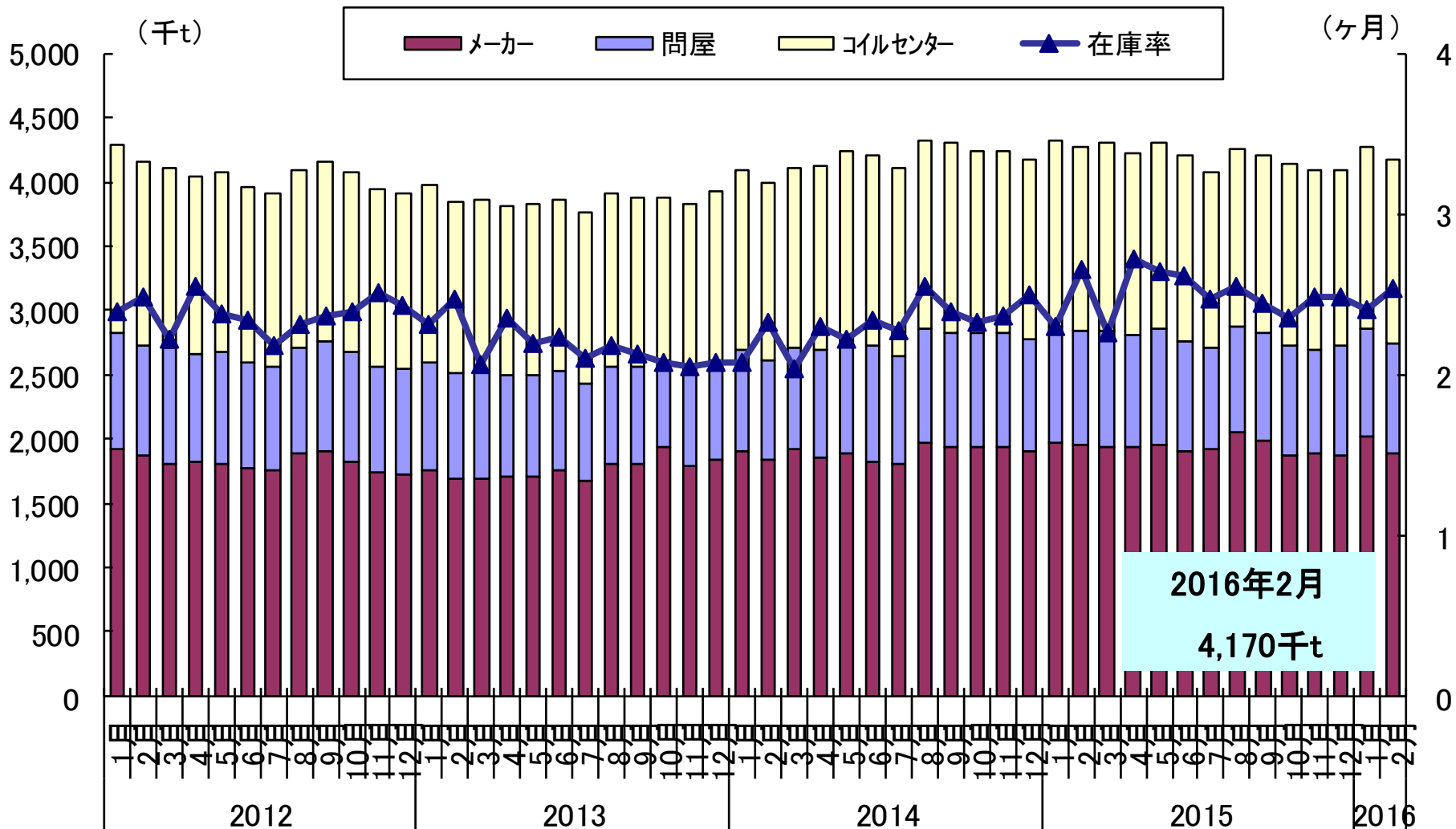
自動車生産台数見通し

JFE



国内販売環境

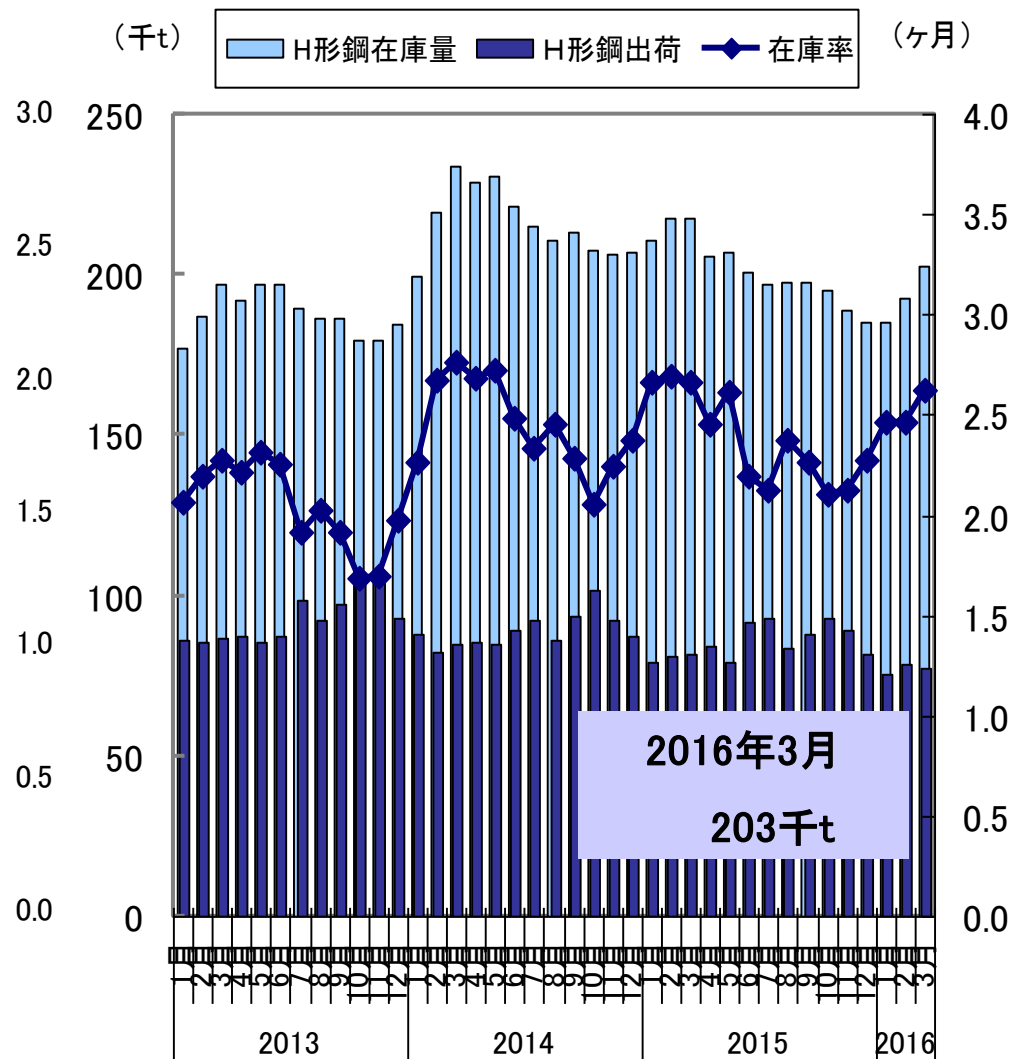
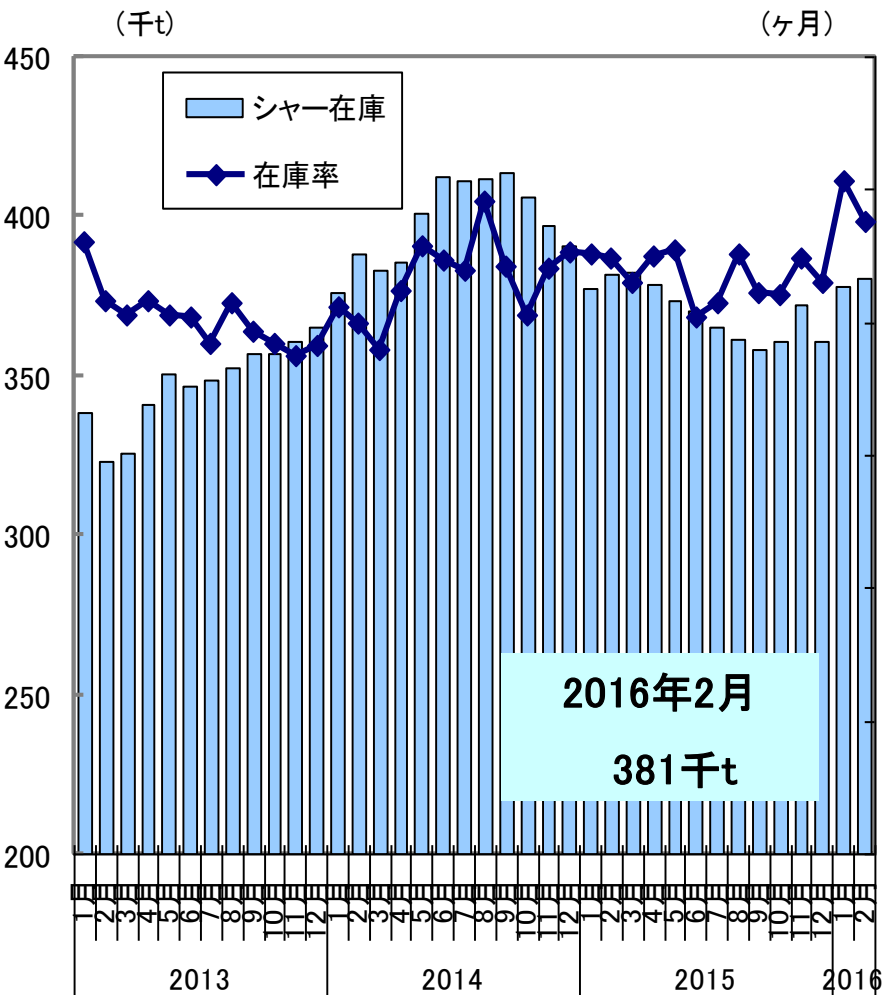
薄板3品在庫





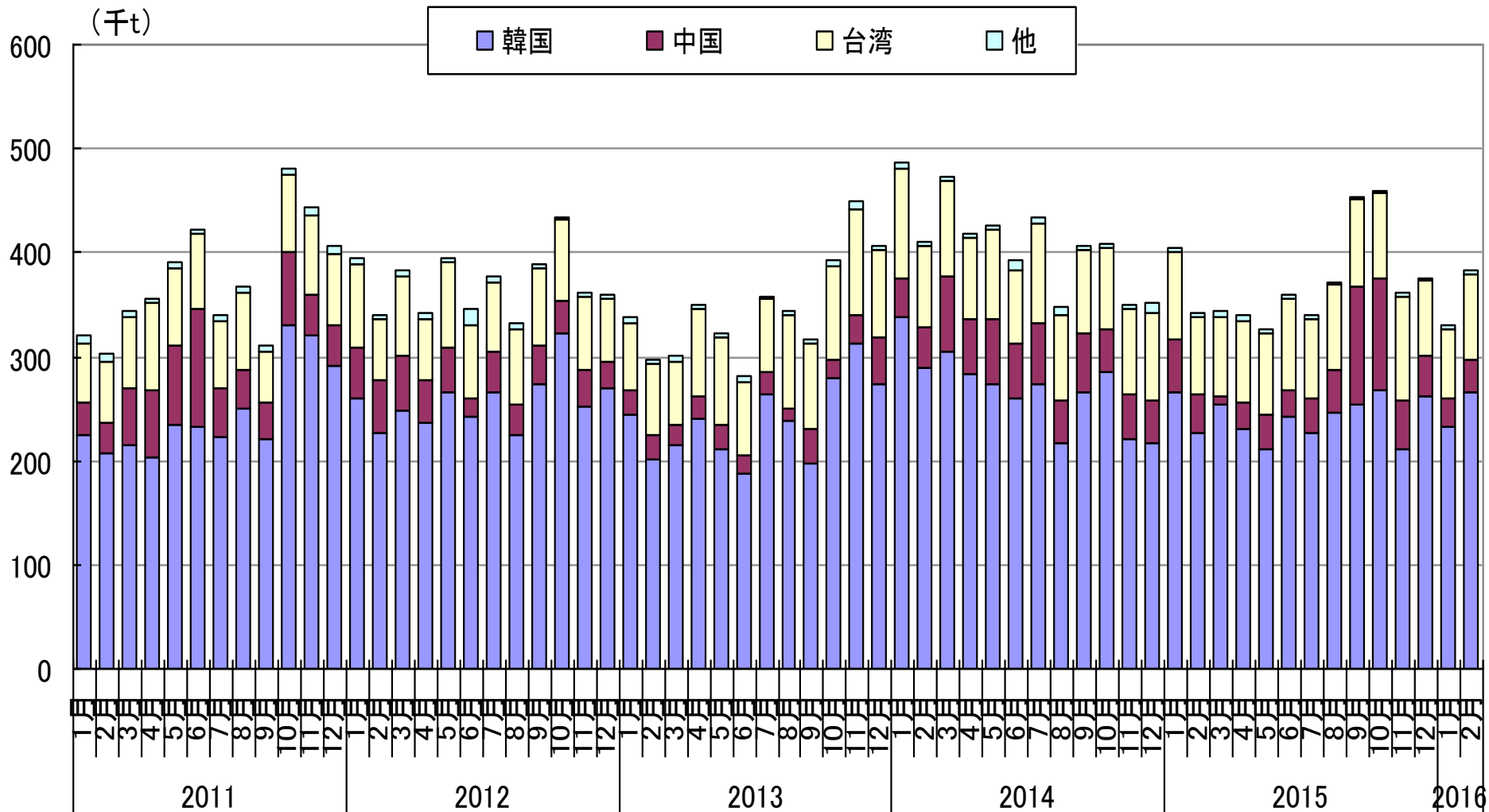
国内販売環境

厚板シャー・H形鋼在庫



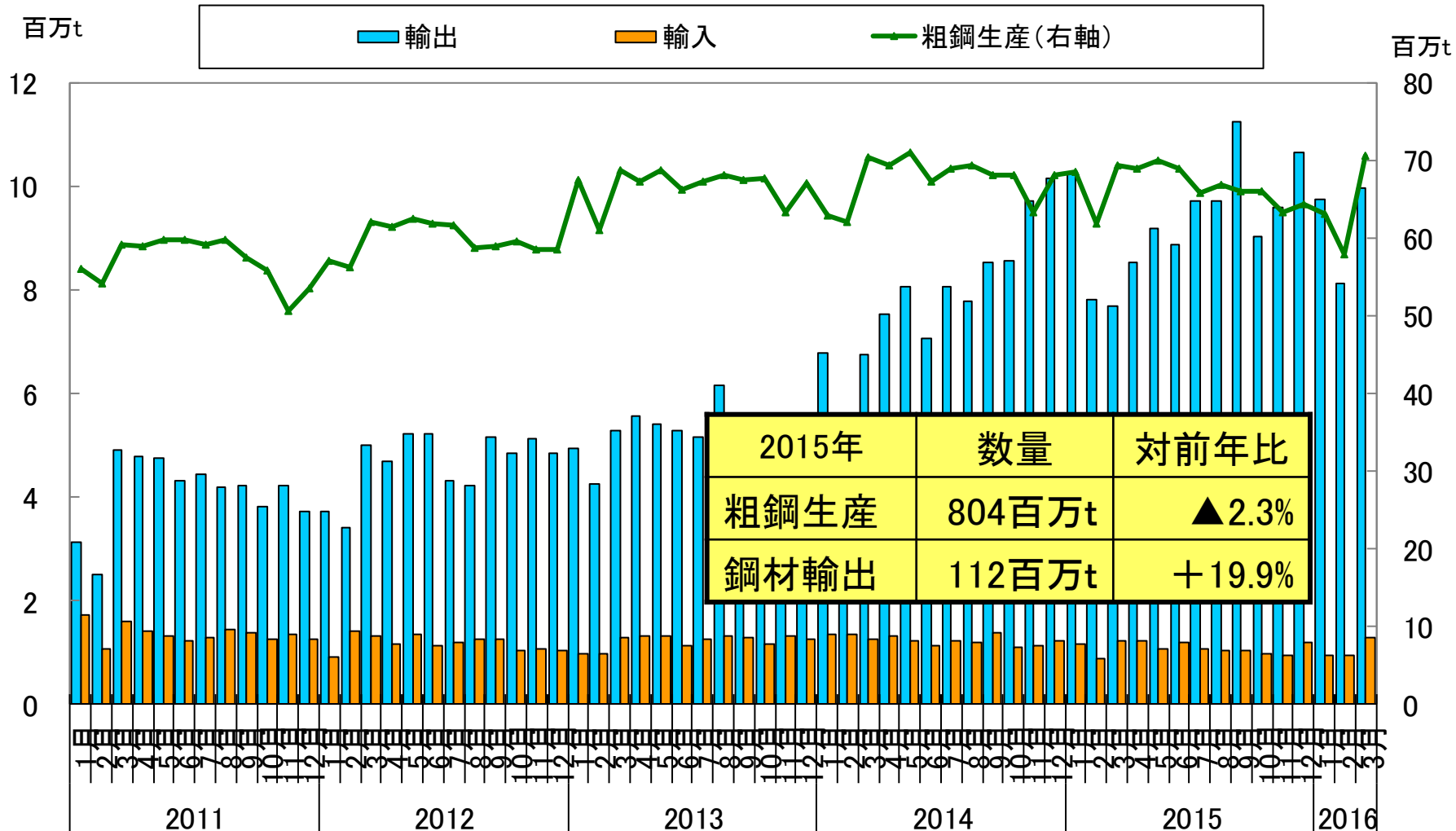
国内販売環境

輸入鋼材(普通鋼/国別)



海外販売環境

中国粗鋼生産・輸出入

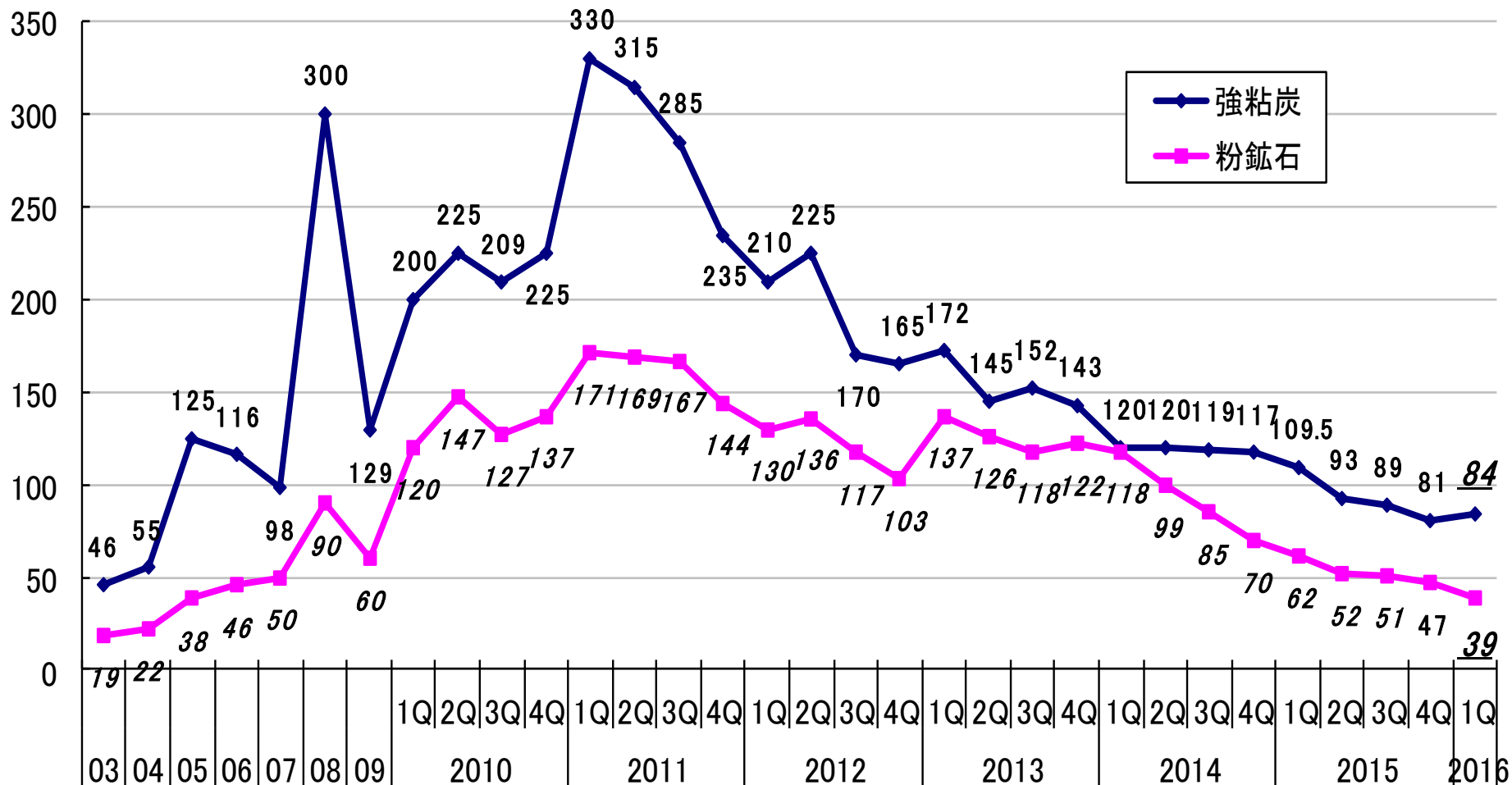


※1,2月粗鋼生産量はWSA推定

原料 主原料価格

JFE

(\$/t)



2016年度業績見通し

 2016年度業績見通し

JFE

鉄鋼事業の経常利益は主原料価格、鋼材販売価格を見通すことが困難な状況であるため、足下の価格水準が継続するという想定のもと、当期より100億円程度の減益を見込んでおります。

エンジニアリング事業および商社事業については、エンジニアリング事業の好調な受注を受けた売上増、商社事業の海外事業における収益性改善等により、100億円程度の増益を見込み、グループ全体の通期の経常利益は当期並みの650億円と見込んでおります。

2016年度業績見通し

JFE

対2015年度実績比較（642億円→650億円）

<増減内訳>

鉄鋼事業

数量・販価・原料

▲600億円

コスト削減

+300億円

棚卸資産評価差等

+200億円

鉄鋼事業 計

▲100億円

エンジニアリング事業（環境・エネルギー分野での利益増）

商社事業（評価性損失の解消）

+100億円

HD連結一過性要因前経常利益

(億円)

| | 2014年度 実績 | 2015年度 実績 | 2016年度 概算 |
|------------|--------------|--------------|--------------|
| 売上高 | 38,503 | 34,317 | - |
| 経常利益 | 2,310 | 642 | 650 |
| ROS | 6.0% | 1.9% | - |
| 一過性要因 | ▲320 | ▲780 | ▲380 |
| 一過性要因前経常利益 | 2,600 | 1,400 | 1,000 |
| ROS | 6.8% | 4.1% | - |

3.第5次中期経営計画の取り組み状況

第5次中期経営計画の取り組み状況(国内)

製造基盤整備の継続的实施による、製造実力の維持・向上、コスト削減の推進

【国内設備投資の推進】 **6,500億円**

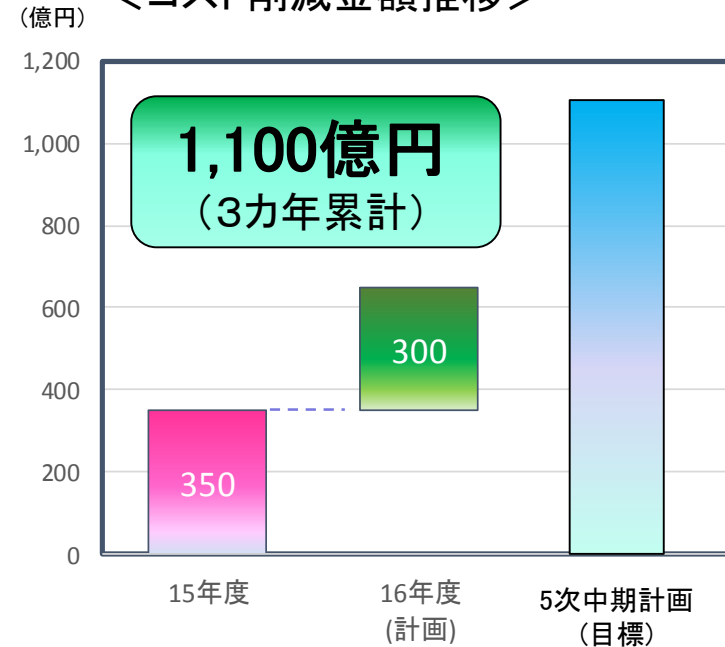
設備投資を当初計画より前倒し(15年度中に約4割の投資決定)

＜主な設備投資案件の進捗＞

➡ 稼働済 ➡ 今後稼働予定

| 工程 | 地区 | 設備 | 14年度 | 15年度 | 16年度 | 17年度 | 18年度 | |
|-------|----|-----------|-------------|----------------|------|--------------|------|--|
| 上工程 | 倉敷 | 第3コークス炉 | ➡ 2016年1月稼働 | | | | | |
| | 倉敷 | 第2コークス炉 | | ➡ 17年度上期(稼働予定) | | | | |
| | 千葉 | 第6コークス炉A団 | | ➡ 16年度下期(稼働予定) | | | | |
| | 千葉 | 第6コークス炉B団 | | ➡ 17年度上期(稼働予定) | | | | |
| エネルギー | 千葉 | 西発電所4号機 | ➡ 2015年7月稼働 | | | 18年度上期(稼働予定) | | |

＜コスト削減金額推移＞



【国内製造基盤強化】

—重点的な設備補修の実施

◆足下低操業下での設備補修の前倒し実行

—設備保全と更新を担う機能分担会社を統合し、製造基盤強化を加速

◆JFE電制、JFEメカニカルの統合→ JFEプラントエンジ(2016年4月統合)

第5次中期経営計画の取り組み状況(海外)

JFE

自動車を中心とした重点分野の強化、及び中長期的視点に立った成長投資

| 重点分野 | アジア | | | NAFTA | MENA |
|---------------------------------------|--|--|---|---|--|
| | 東アジア | 東南アジア | 西南アジア | | |
| 自動車 グローバル調達 対応徹底 | <ul style="list-style-type: none"> 中国CGL (GJSS) 中国 (JJP) | <ul style="list-style-type: none"> タイCGL (JSGT) インドネシア★ CGL (JSGI) | <ul style="list-style-type: none"> インド (JSW) | <ul style="list-style-type: none"> 米国 (AK Steel) | |
| エネルギー 需要地にて 事業展開 | <ul style="list-style-type: none"> 中国 (PYP) 中国 (BHNK) | <ul style="list-style-type: none"> シンガポール (JFE-TC) | | <ul style="list-style-type: none"> 米国 (CSI) 米国 (Benoit) | <ul style="list-style-type: none"> UAE (AL GHARBIA) |
| インフラ・建材 アジアにターゲット絞り 事業展開 | | <ul style="list-style-type: none"> ベトナム (J-Spiral) | | | <ul style="list-style-type: none"> エジプト★ (Kandil) |
| 海外鉄源 JFEプラント4000 への一歩 | | <ul style="list-style-type: none"> ベトナム★ (FHS) | | | |

 5次中期
の重点地域

★ 5次中期中の進捗案件(新規投資・稼働等)

第5次中期経営計画の取り組み状況(海外)

JFE

| 分野 | 会社名 | 所在国 | 出資比率 | 主な製品 (生産能力) | 主な取り組み・進捗 |
|--------------|------------|--------|--------|------------------------|---|
| 自動車 | GJSS | 中国 | 50% | 自動車用鋼板 (180万t/年) | 日系を中心に自動車向け溶融亜鉛鍍金鋼板は好調。黒字継続確保。超ハイテンの現地供給化推進中 |
| | JSGT | タイ | 100% | 自動車用鋼板 (40万t/年) | JFEスチールからの生産移管が進展、早期のフル生産化を目指す。超ハイテンの現地供給化推進中 |
| | JSGI | インドネシア | 100% | 自動車用鋼板 (40万t/年) | インドネシア発の自動車用CGLとして2016年1月に2か月前倒しで稼働。品質承認取得を推進中 |
| | JSW | インド | 15% | 自動車用鋼板 (230万t/年) | 自動車用高級鋼の生産技術移転が順調に進展。品質承認取得を推進中 |
| | JJP | 中国 | 51% | 自動車用鋼管 (2.4万t/年) | 2015年7月稼働。品質承認取得を推進中 |
| エネルギー | CSI | 米国 | 50% | 建材・エネルギー用鋼板・鋼管 | 2015年は環境悪化あるも、新電縫管ミルの稼働率向上を目指す |
| | AL GHARBIA | UAE | 27% | 大径溶接鋼管 (24万t/年) | 2018年10月稼働に向け2016年4月建設開始 |
| インフラ・建材 他 | FHS | ベトナム | 5% | スラブ、熱延鋼板 (700万t/年) | 2015年末にコークス炉、熱延ミルを立上げ。2016年央に第1高炉、製鋼工場を立上げ予定。技術支援を推進中 |
| | Kandil | エジプト | 4% | 冷延・表面処理鋼板 (約60万t/年) | 2016年3月出資。技術支援とともに原板供給拡大を図る |
| | 東国製鋼 | 韓国 | 15% | 厚板 (150万t/年) | JFEスチールによる技術支援、厚板ミル集約効果等により単独決算は当期黒字化 |
| | JFE 金属容器 | 中国 | 75~80% | ドラム缶 (960万缶/年) | 2016年4月に重慶が稼働し、上海・浙江・江蘇と合わせ4拠点体制に |

第5次中期経営計画の取り組み状況(技術開発)

JFE

【2015年度の主なリリース案件】

| 分野 | 項目 | 内容 |
|-------------|-----|---|
| 自動車 | 新開発 | ・高伸びと高穴広げ性を両立した 980MPa級高張力冷延鋼板 |
| | 新開発 | ・難加工部品用の 成形技術 |
| | 受賞 | ・ 省資源型高耐熱ステンレス鋼『JFE-TF1』 <ものづくり日本大賞経済産業大臣賞> |
| エネルギー | 新開発 | ・コスト低減に寄与する 水素ステーション用蓄圧容器 |
| | 受賞 | ・耐震ラインパイプ『HIPER [®] 』 <全国発明表彰(2年連続)> |
| | 受賞 | ・ラインパイプ用電縫鋼管『マイティーシーム [®] 』 <大河内記念技術賞> |
| | 受賞 | ・大径鋼管製造設備を活用した 高能率製造プロセス <新機械振興賞 機械振興協会会長賞> |
| インフラ・ 建材 | 新開発 | ・高強度鋼管柱に対応した 露出柱脚工法『NCベースP』 |
| | 新開発 | ・鋼矢板を活用した 合成地下壁構築技術『J-WALL II 工法』 |
| | 新開発 | ・大口径アーバンリング工法 |
| | 受賞 | ・建築構造用高性能鋼を用いた 巨大地震対応技術 <文部科学大臣 科学技術賞(開発部門)> |
| | 受賞 | ・高張力厚鋼板の 高精度・高能率製造技術 <市村産業賞貢献賞> |
| 造船 | 新開発 | ・14,000TEU級大型コンテナ船に 構造アレスト技術 を世界初適用 |
| | 新開発 | ・衝突時の安全性を高める船舶用 高強度厚鋼板 をLPG船に世界初適用 |
| プロセス | 新開発 | ・環境調和型の新しい 溶銑予備処理プロセス |
| | 受賞 | ・製鉄原料製造技術『Super-SINTER』 <地球温暖化防止活動環境大臣表彰> |

第5次中期経営計画の取り組み状況(エンジニアリング)

JFE

【2015年度の主な取り組み】

重点領域

【海外事業の拡大】

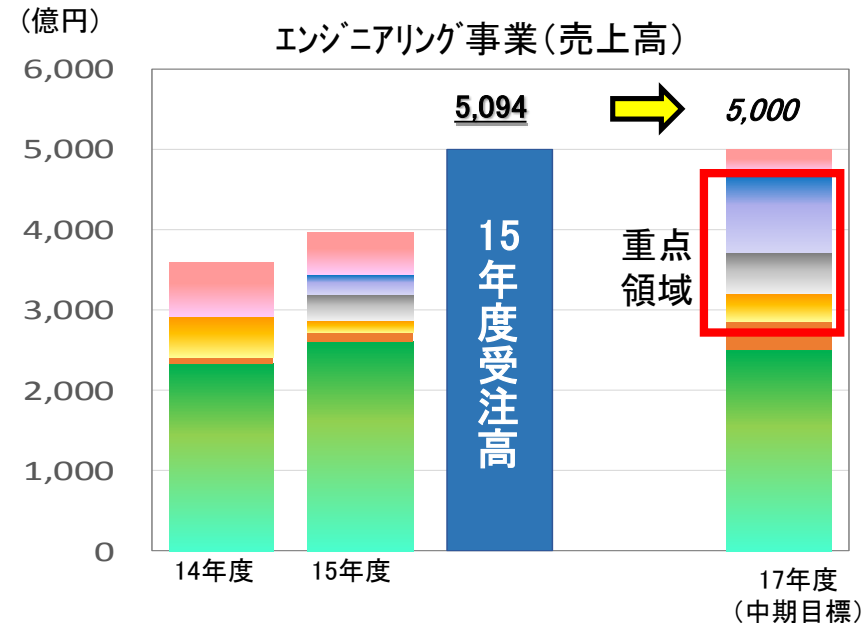
- ◆ 大型鋼構造物プロジェクトの受注拡大
 - J&Mスチールソリューションズ工場設備拡張(2万t/月)
 - ミャンマー国ヤンゴン市 ティラワ港 ジャケット製作
 - バングラデシュ 橋梁建設工事
- ◆ 廃棄物発電プラントの受注・納入
 - ミャンマー国初の廃棄物発電プラントを受注
 - スタンダードケッセル社が大型焼却炉を納入

【多様な発電プラントによる電力創生】

- バイオマス発電設備の受注を拡大
- 太陽光発電所の設置拡大(全国計18カ所)

【提案型の一貫サービスの提供】

- ◆ インフラ更新に対するトータルソリューションを提案
 - PFI事業を受注
(横浜市北部汚泥資源化センター汚泥処理・有効利用事業)



【新商品の開発と市場投入】

- ◆ 船舶用バラスト水管理システムの受注拡大
 - JMU子会社との業務提携
- ◆ スマートアグリシステムの開発、市場投入

【既存分野における着実な収益確保】

- ごみ焼却施設 基幹改良工事
- 相馬・岩沼間 パイプライン建設工事
- 宮城県 大川・気仙沼港 ハイブリッド防潮堤

シールド掘進機事業の統合合意について

(2016年4月26日公表)



需要動向 【国内】当面は活況な市場が予想される
 【海外】新興国の都市化に伴う地下鉄の路線拡大等により需要拡大

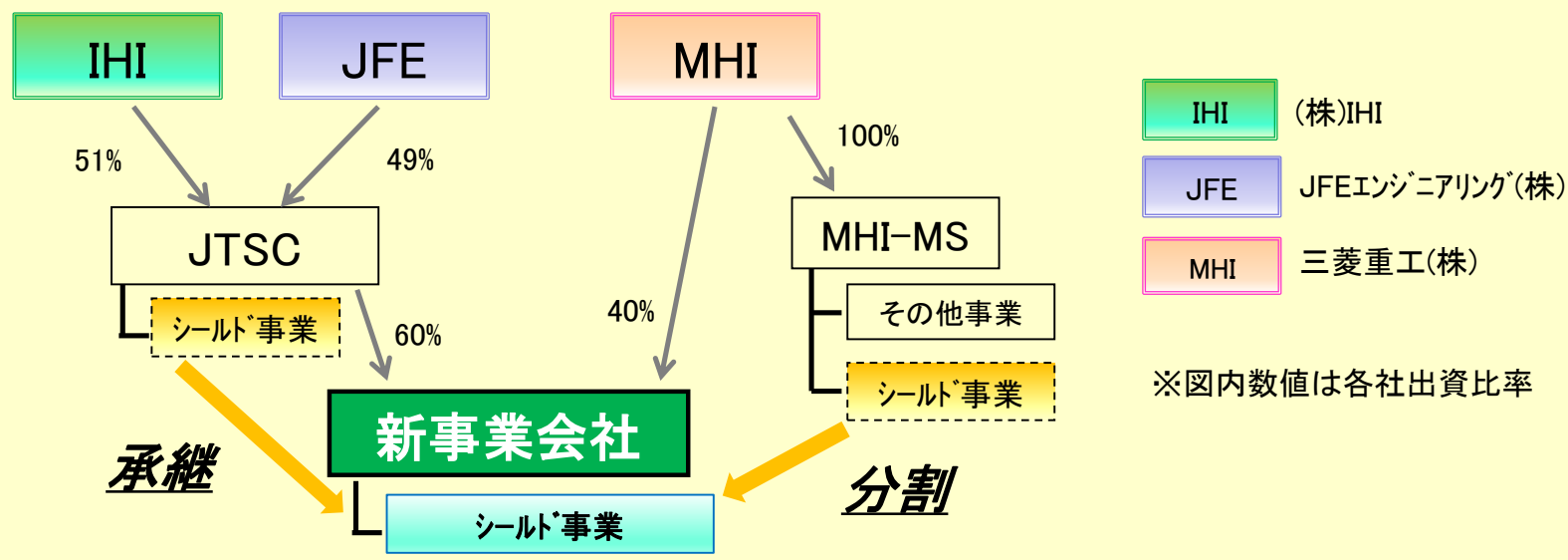


国内需要の確実な取り込み・海外展開の加速を進めるうえで
 必要な事業体制の確立が必要不可欠

トンネル用シールド掘進機
 地下鉄、道路、下水道および共同溝などのトンネルを掘るために使用される大型機械設備

統合スキーム

ジャパントネルシステムズ(JTSC)と三菱重工マトロシステムズ(MHI-MS)のシールド事業を新事業会社に分割・承継





第5次中期経営計画の取り組み状況(商社)

JFE

【2015年度の主な取り組み】

【北中米】

◆米Kelly Pipe買収、北米事業拡大に注力中

- 15年はエネルギー鋼材価格下落に伴う在庫の評価性損失を計上

◆メキシコにおける引抜鋼管製造合弁会社の設立

- 北中米での自動車用引抜鋼管需要の捕捉を狙う(16年秋稼働予定)

【アセアン】

◆インドネシアコイルセンター(JSSI)設備増強

- 拡大が見込まれるインドネシア自動車用鋼板需要に対応するために大型スリッターを導入(16年秋稼働予定)

【国内】

◆国内流通・販売拠点整備

- J商ブリキセンター発足

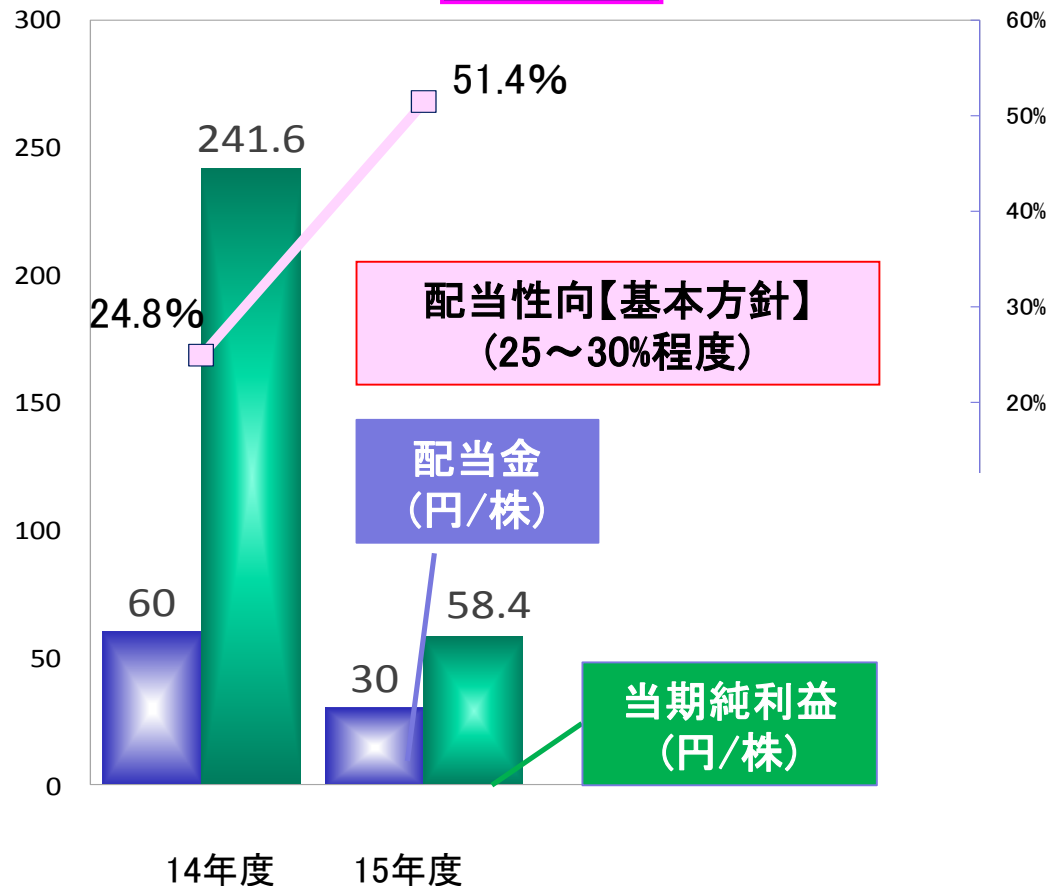
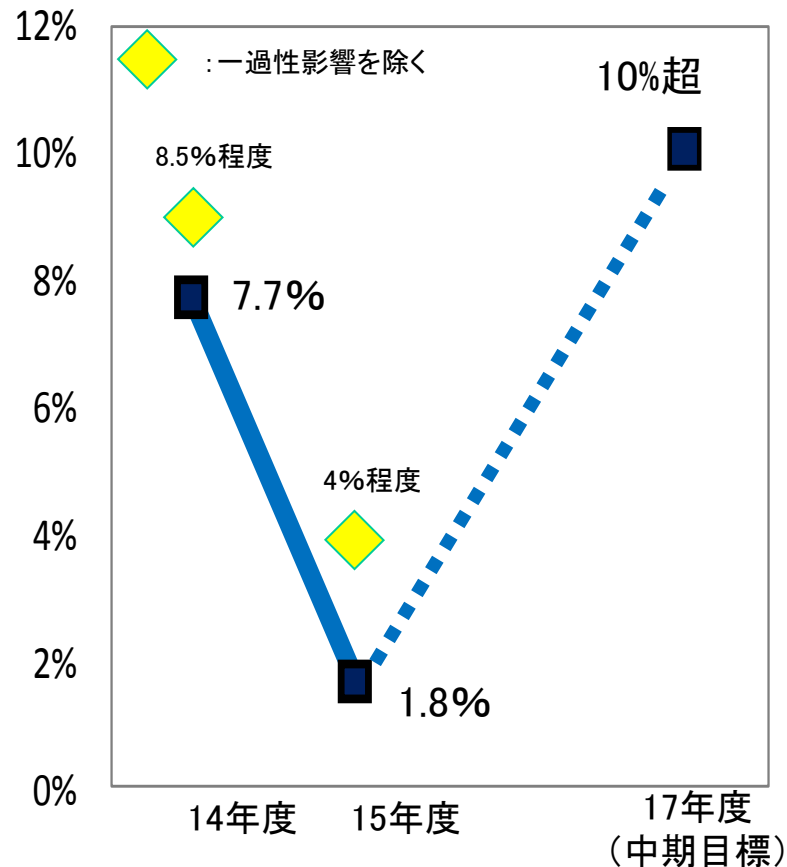
15年10月にJ商大阪ブリキセンターと新キヨイ鋼業を経営統合して発足

主要指標 (ROE, 配当)

ROE

配当

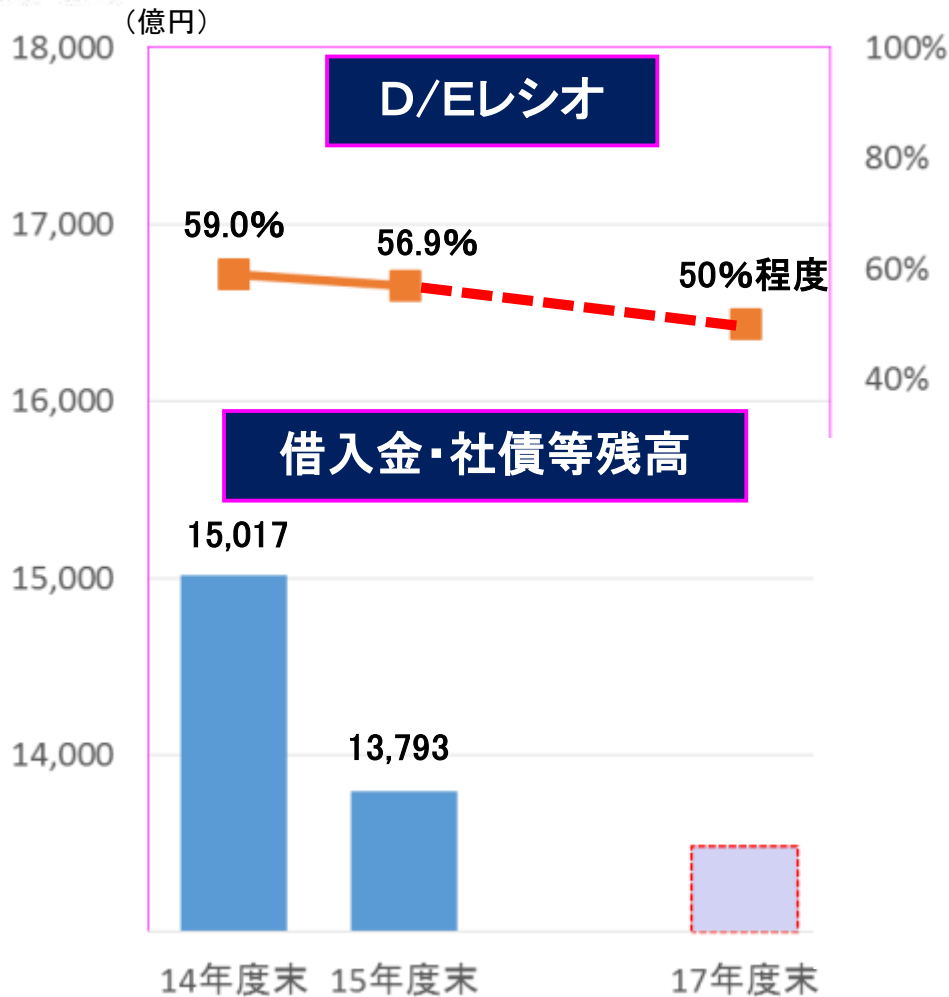
(円/株)



ROE: 当期純利益 / 期中平均自己資本

主要指標(借入金・社債等残高, D/Eレシオ)

JFE



参考:2015年度キャッシュフロー(億円)

| 原資 | | 用途 | |
|-------|-------|----------|-------|
| 当期純利益 | 336 | 配当金支払 | 345 |
| 減価償却費 | 1,779 | 設備投資・投融資 | 2,358 |
| 資産圧縮 | 1,150 | 借入金返済 | 1,224 |
| 運転収支他 | 662 | | |
| | 3,927 | | 3,927 |

D/Eレシオ:借入金・社債等残高/自己資本

但し、格付け評価上の資本性を併せ持つ負債(3,000億円)について、格付機関の評価により75%を資本に参入

4. 配当について

配当について

- 当期の期末配当については、1株につき10円（年間30円）とする案を株主総会にお諮りすることといたしました。
- 次期（2017年3月期）の配当につきましては、今後、業績動向を見極めつつ検討することとしており、未定であります。

以下、参考資料



主な財務関連データ

JFE

| 年度 | '03 | '07 | '08 | '09 | '10 | '11 | '12 | '13 | '14 | '15 |
|-------------------------|--------|--------|--------|--------|--------|--------|--------|--------|--------|--------|
| 【主要財務指標】(億円、%) | | | | | | | | | | |
| 経常利益 | 2,183 | 5,029 | 4,005 | 692 | 1,658 | 529 | 522 | 1,736 | 2,310 | 642 |
| ROS ※1 | 8.8% | 14.2% | 10.2% | 2.4% | 5.2% | 1.7% | 1.6% | 4.7% | 6.0% | 1.9% |
| ROE ※2 | 15.9% | 17.5% | 13.7% | 3.3% | 4.1% | -2.6% | 2.7% | 6.3% | 7.7% | 1.8% |
| ROA ※3 | 6.5% | 13.0% | 10.0% | 2.2% | 4.6% | 1.7% | 1.6% | 4.5% | 5.5% | 1.7% |
| 借入金・社債等 残高(期末) | 18,374 | 12,819 | 17,687 | 14,684 | 14,964 | 15,936 | 15,963 | 15,340 | 15,017 | 13,793 |
| D/Eレシオ※4 | 246.2% | 61.4% | 98.9% | 75.5% | 76.5% | 83.5% | 76.9% | 67.9% | 59.0% | 56.9% |
| 【1株当たり情報】(円/株、%) | | | | | | | | | | |
| 親会社株主に帰属 する当期純利益 | 185.8 | 450.5 | 355.6 | 86.3 | 110.7 | -68.7 | 71.2 | 177.4 | 241.6 | 58.4 |
| 配当金 | 30 | 120 | 90 | 20 | 35 | 20 | 20 | 40 | 60 | * 30 |
| 配当性向 | 16.1% | 26.6% | 25.3% | 23.2% | 31.6% | - | 28.1% | 22.5% | 24.8% | 51.4% |

※1 ROS: 経常利益/売上高

※2 ROE: 親会社株主に帰属する当期純利益/自己資本

※3 ROA: (経常利益+支払利息)/総資産

※4 D/Eレシオ: 借入金・社債等残高/自己資本

但し、格付け評価上の資本性を併せ持つ負債(3,000億円)について、格付機関の評価により75%を資本に算入。

*予定

単位:億円

| JFEスチール | 上期 | 下期 | | 2015年度 | 差異 10-12月 →1-3月 | |
|---------|----|--------|------|--------|-----------------------|----|
| | | 10-12月 | 1-3月 | | | |
| | | 経常利益 | 386 | | | 22 |

- コスト削減 + 30
 - 数量・販価・原料 ▲ 70 ⇒ 輸出版売価格等
 - 棚卸資産評価差等 + 10
 - その他 ▲ 122 ⇒ 原料権益減損等
-
- 合計 ▲ 152

⇒下期 連結経常利益 ▲494億円内訳

| JFEスチール | 2015年度 | | | | 2015年度 | 単位:億円 差異 上期 →下期 |
|---------|--------|--------|------|--------|--------|--------------------------|
| | 上期 | 下期 | | 2015年度 | | |
| | | 10-12月 | 1-3月 | | | |
| 経常利益 | 386 | 22 | ▲130 | ▲108 | 278 | ▲494 |

■ コスト削減 + 90

■ 数量・販価・原料 ▲ 350 ⇒ 輸出販売価格等

■ 棚卸資産評価差等 + 60

■ その他 ▲ 294 ⇒ グループ会社損益、原料権益減損、償却等

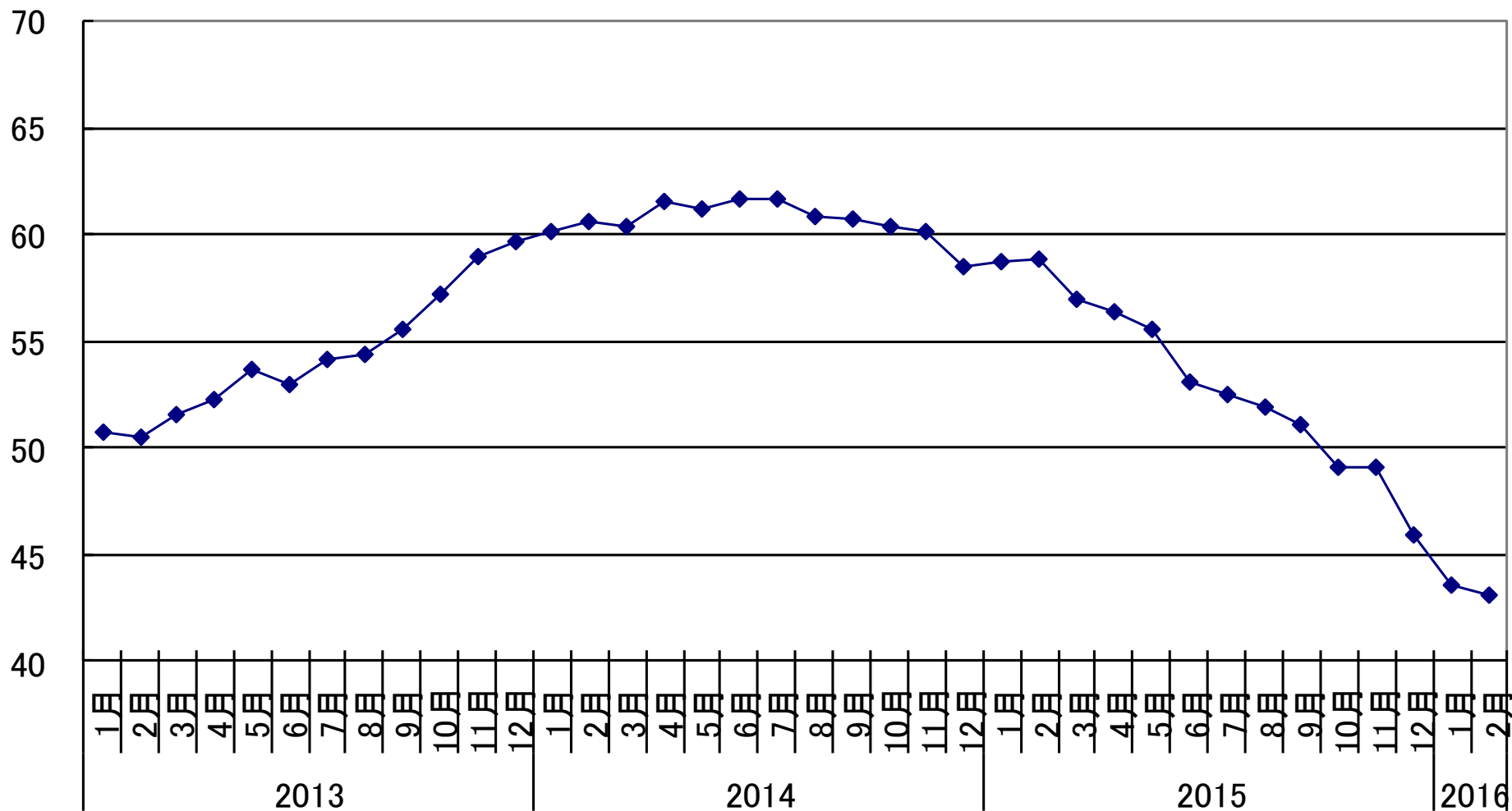
合計 ▲ 494

国内販売環境

輸入鋼材価格

JFE

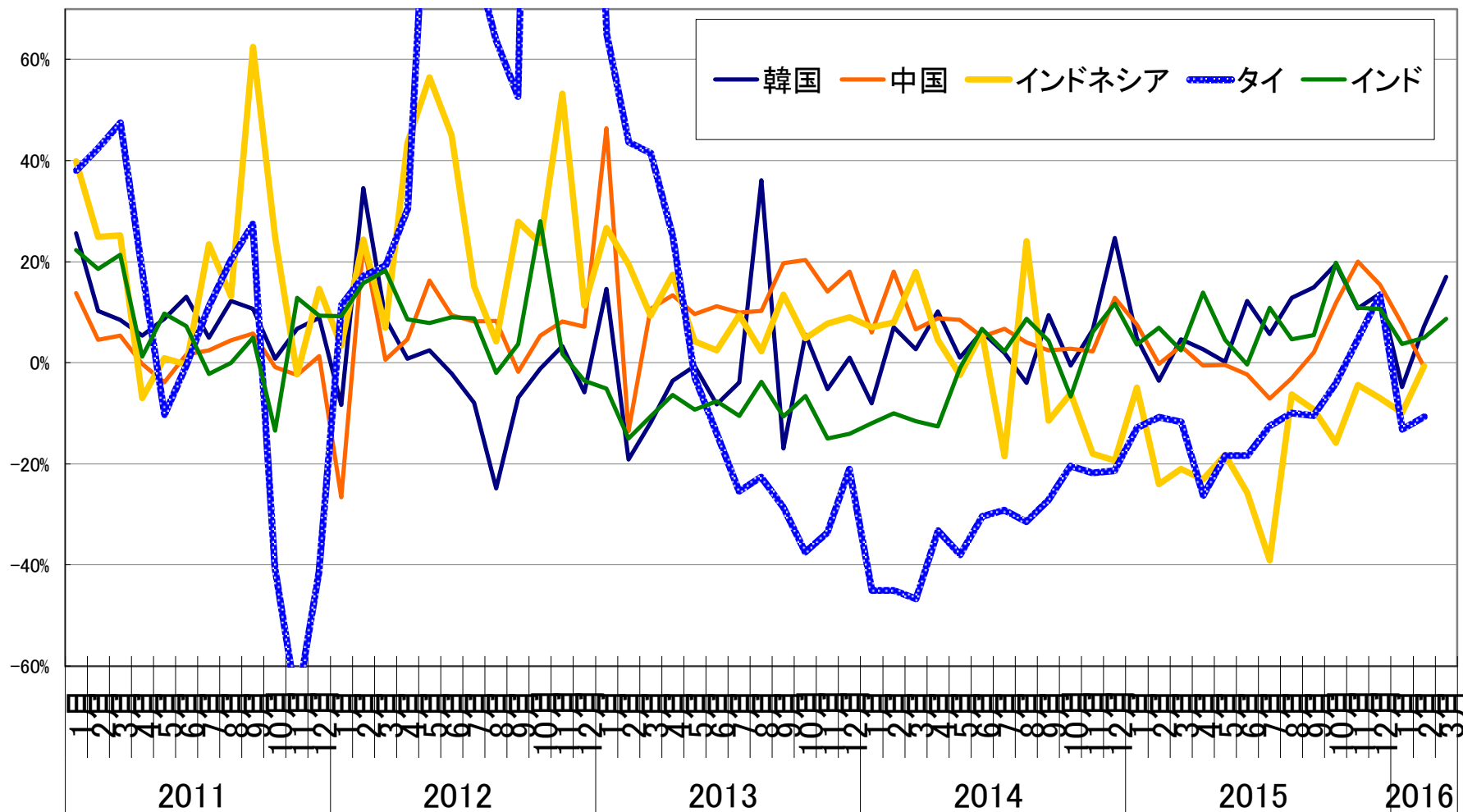
(千円/t)



海外販売環境

主要国自動車販売

自動車販売台数(対前年同月比)

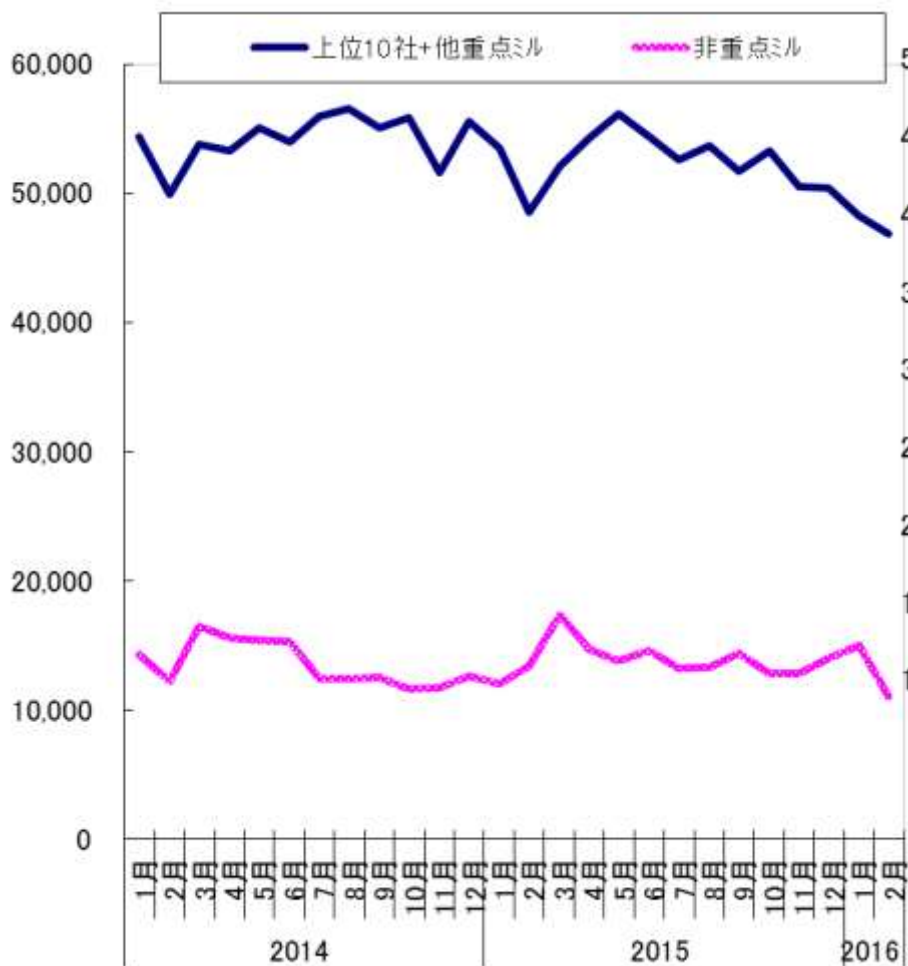


海外販売環境

中国ミル別粗鋼・品種別鋼材生産

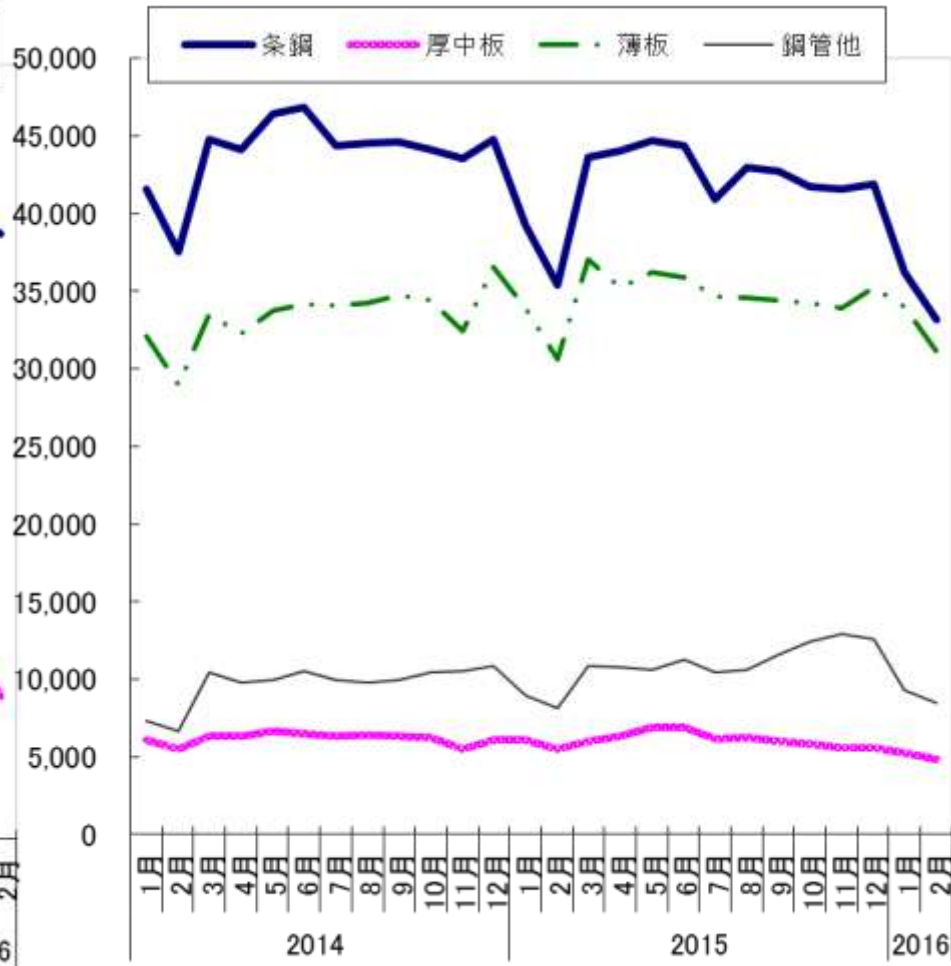
中国ミル別粗鋼生産

千t



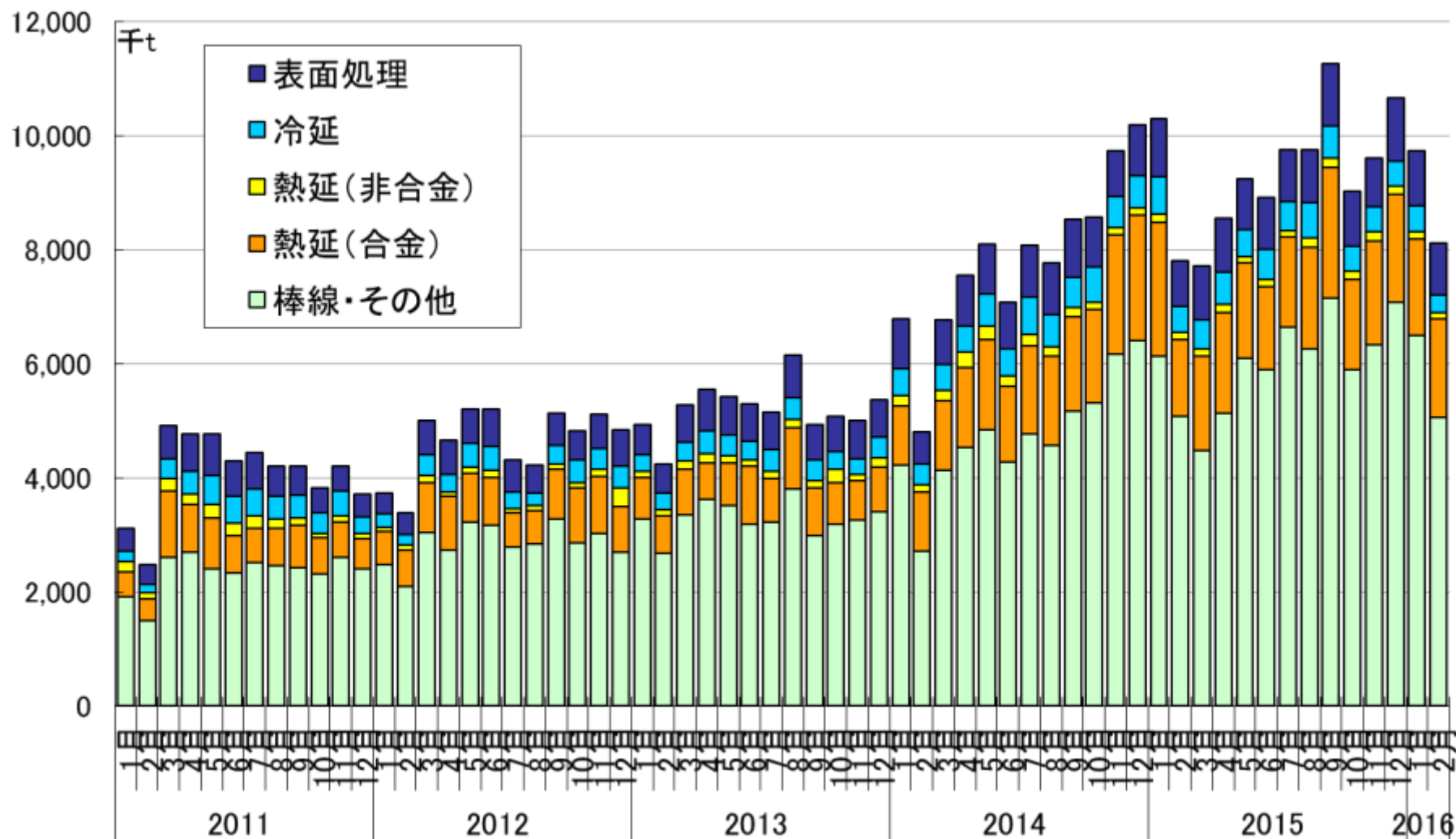
中国品種別鋼材生産

千t



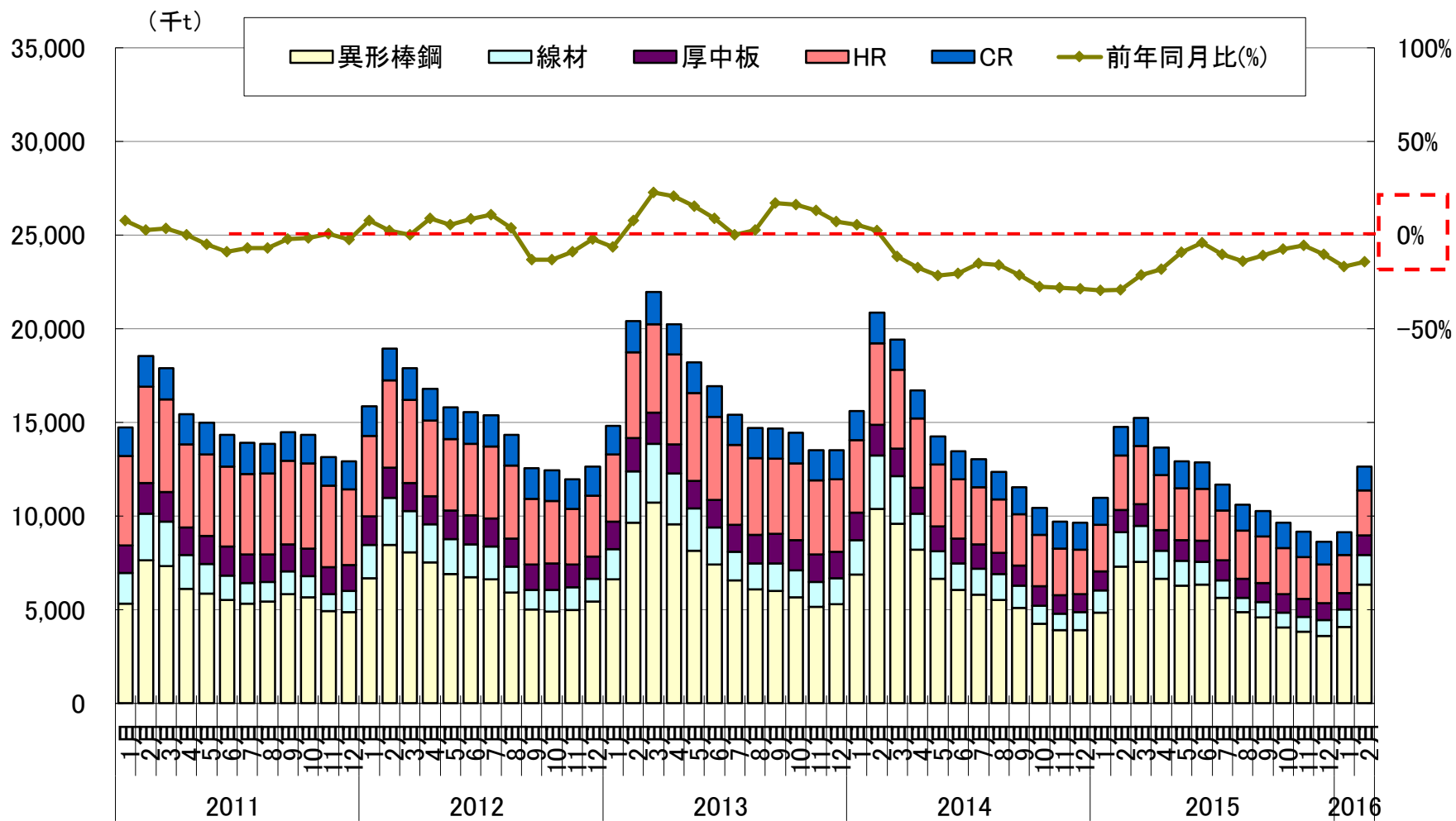
海外販売環境

中国輸出(品種別)



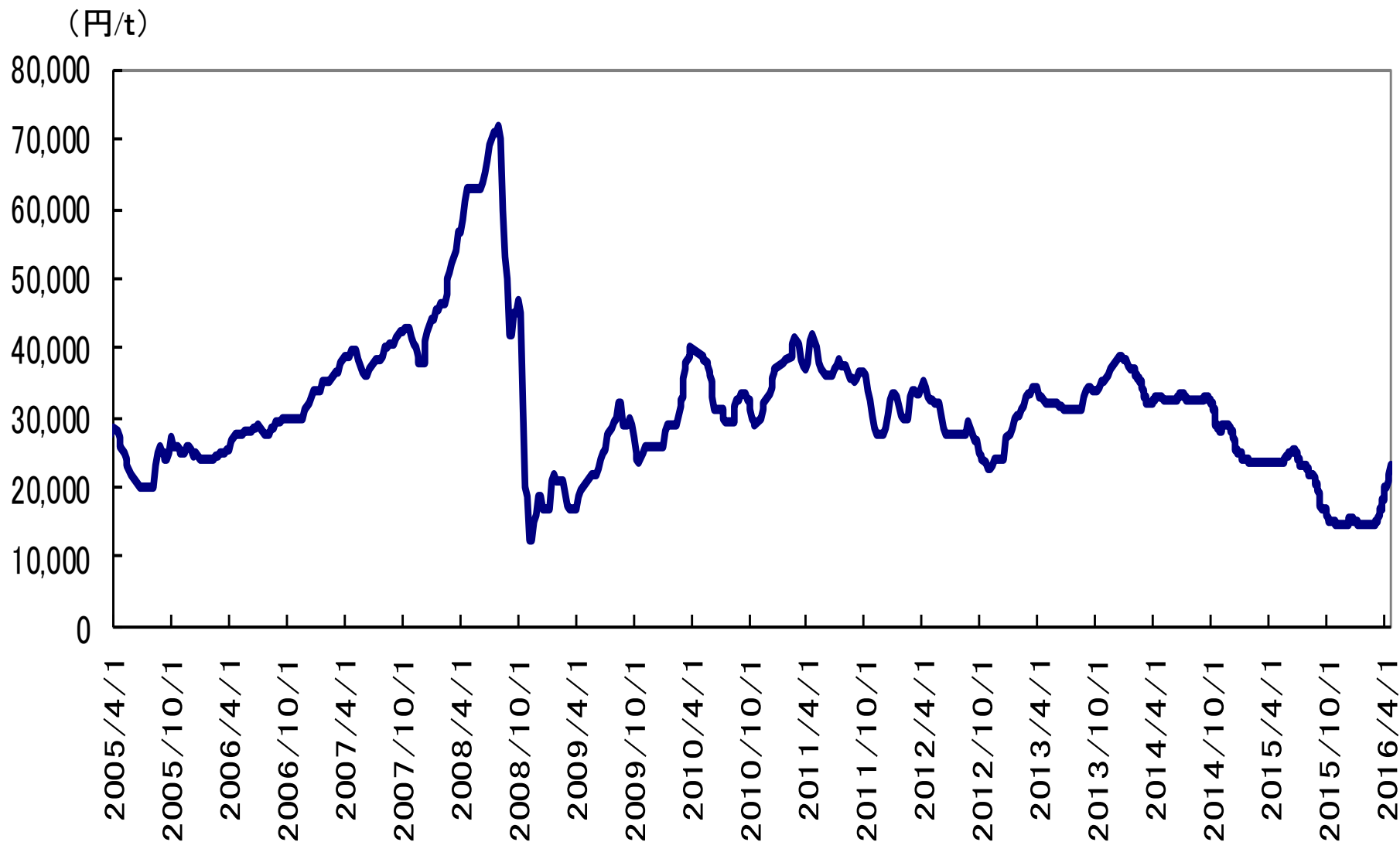
海外販売環境

中国品種別在庫数量



原料

スクラップ価格

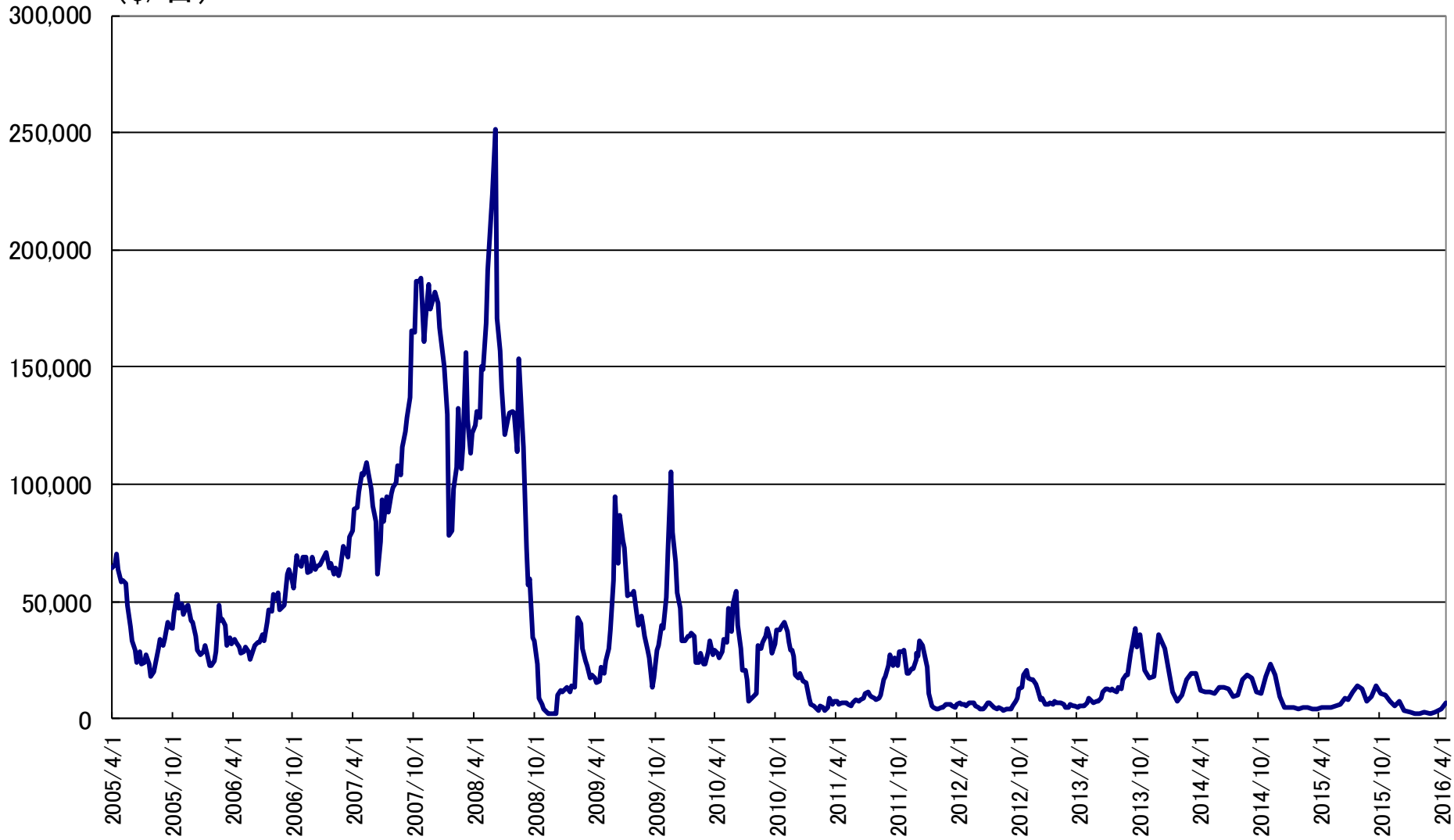


原料

スポット傭船料

JFE

(\$/日)



原料 LNG市況



JFE

(円/t)

120,000

100,000

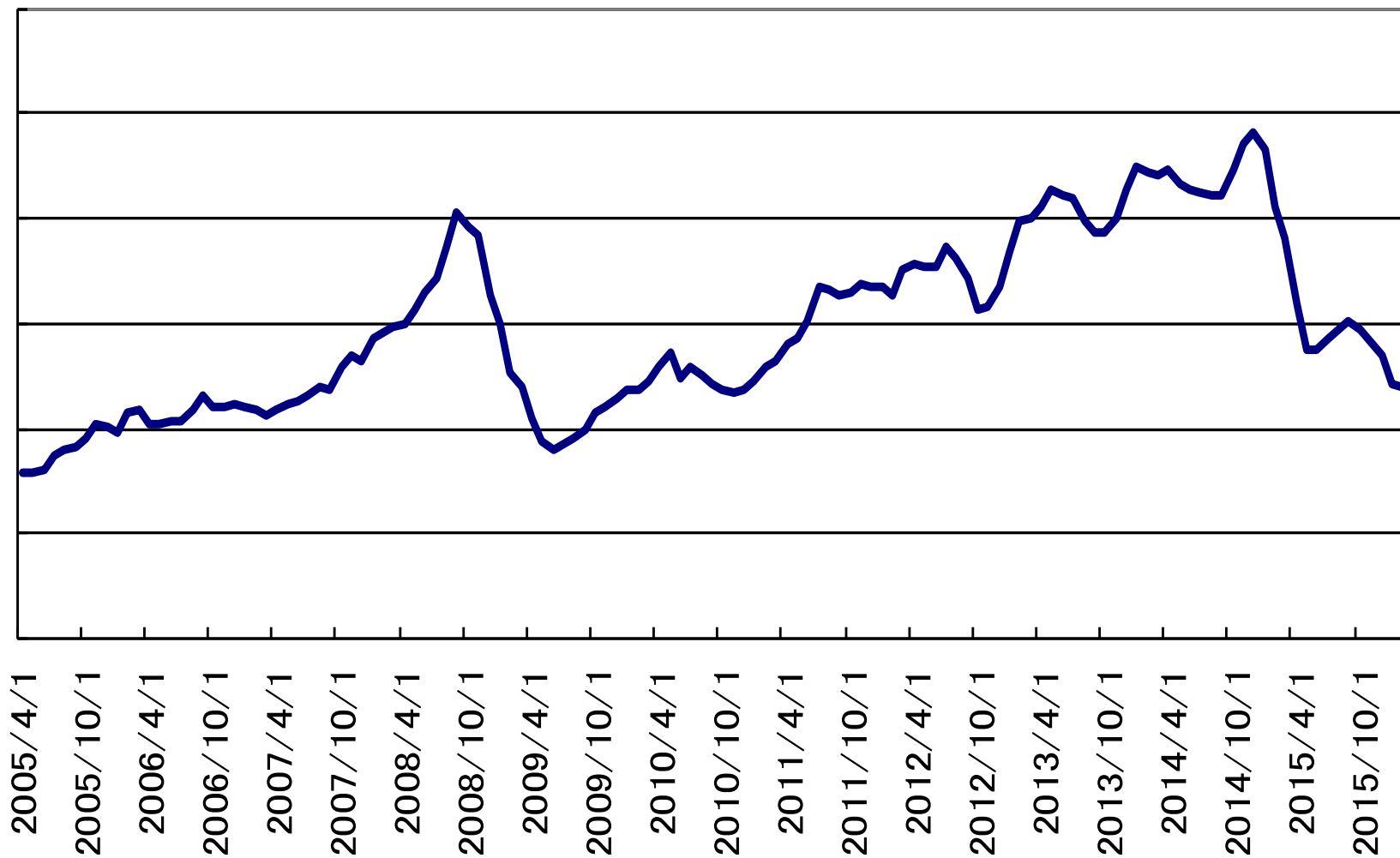
80,000

60,000

40,000

20,000

0



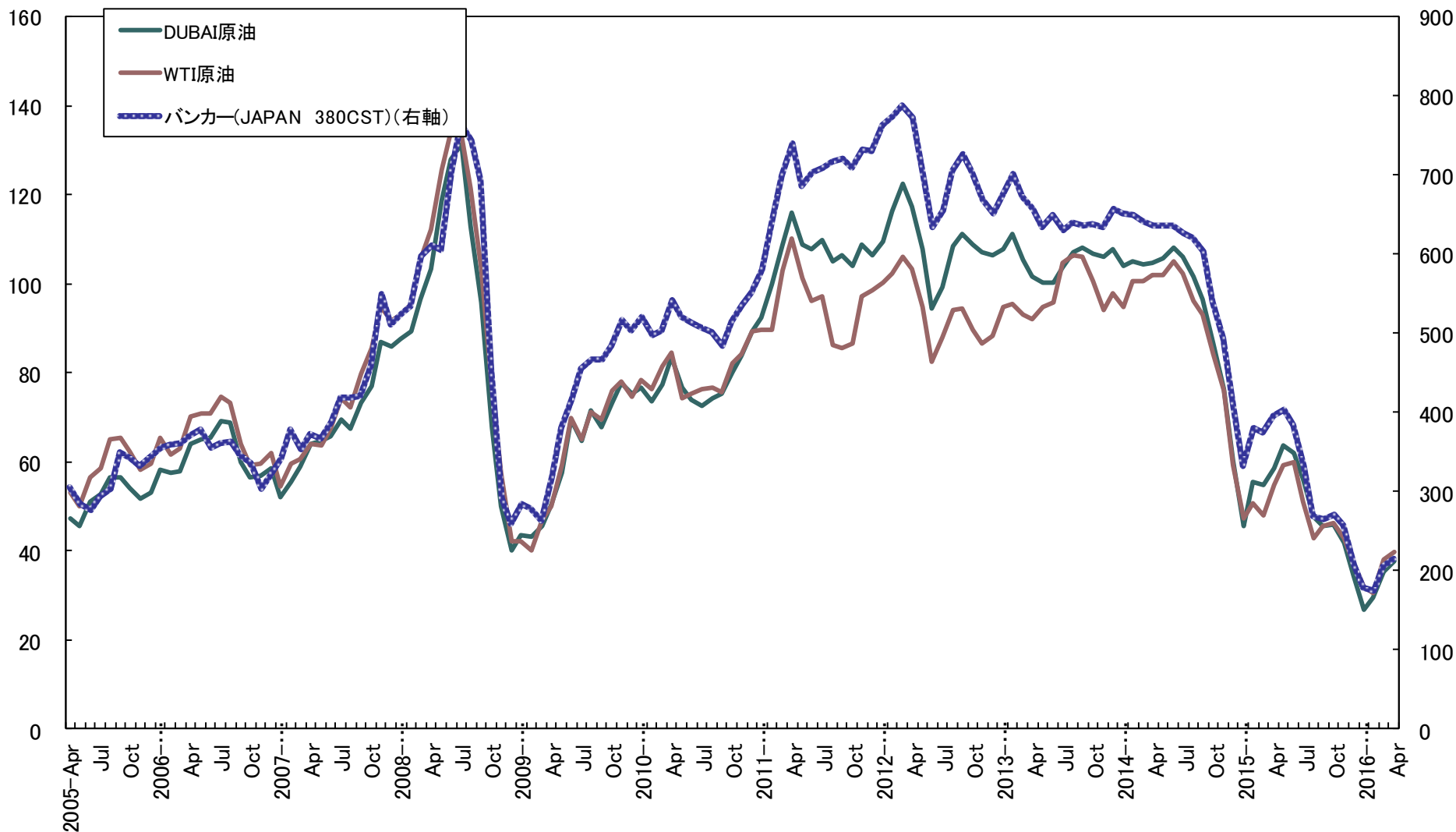


原料

原油・バンカー価格

(crude oil: \$/bbl)

(Bunker oil: \$/t)

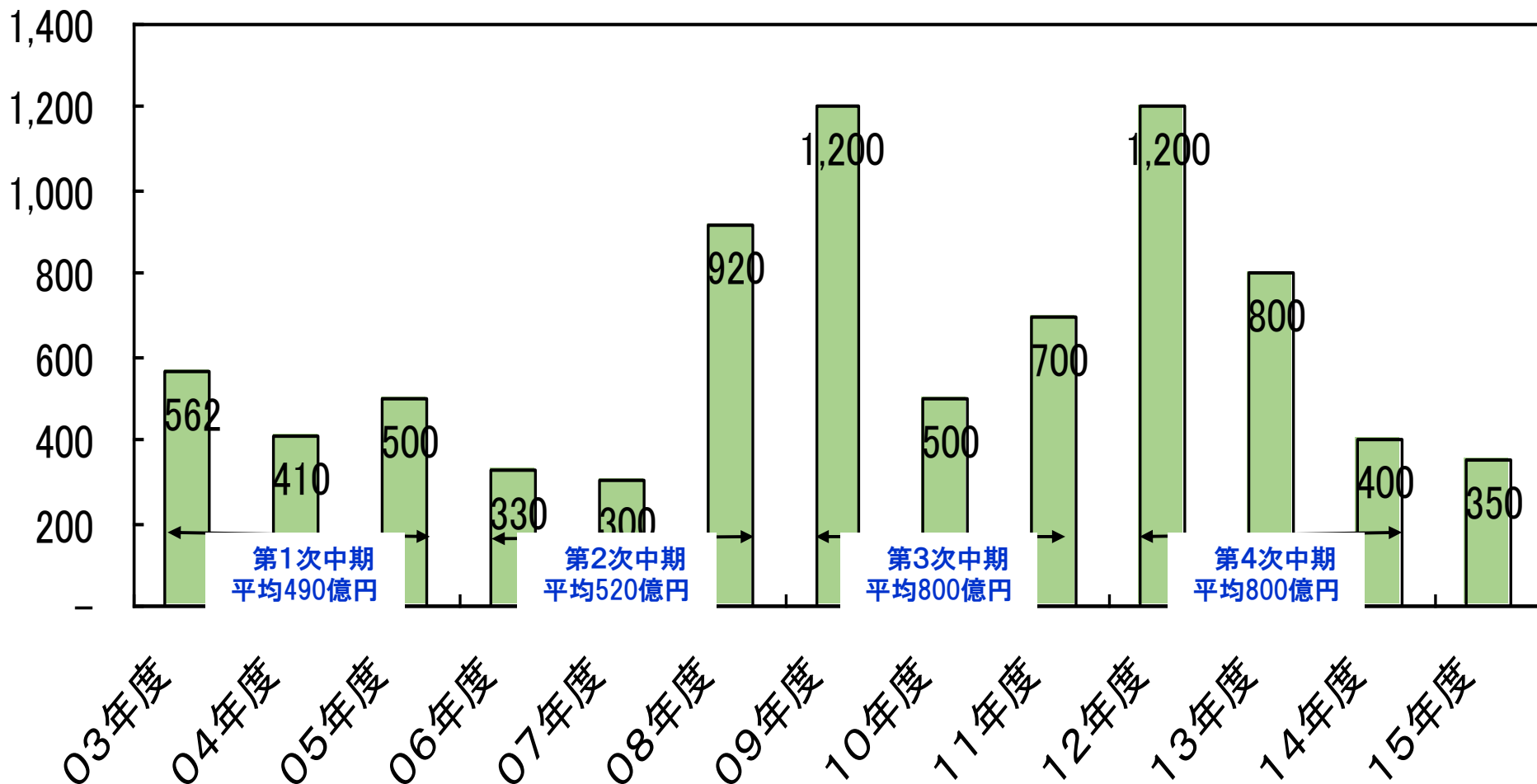


コスト削減推移(鉄鋼事業)

JFE

コスト削減額推移(JFEスチール発足以降)

(億円)





JFE

Copyright © 2016 JFE Holdings, Inc. All Rights Reserved

本資料の無断複製・転載・webサイトへのアップロード等はおやめ下さい