

# インベスターズ・ガイド 2002

2001年度(2002年3月期)

川崎製鉄株式会社

本資料は、証券取引法上のディスクロージャー資料ではなく、その情報の正確性、完全性を保証するものではありません。また、提示された予測等はインベスターズ・ガイド作成時点で入手された情報に基づくものであり、不確定要素を含んでおります。従いまして、本資料のみに依拠して投資判断されますことはお控えくださいますようお願い致します。本資料利用の結果生じたいかなる損害についても、当社は一切責任を負いません。

# インベスターズ・ガイド

## 目 次

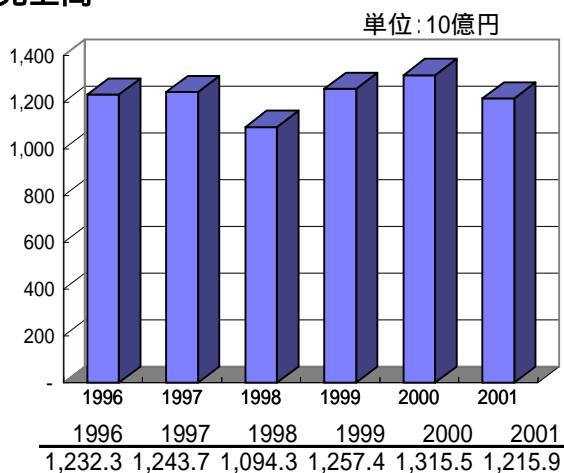
	頁
1. 連結 財務ハイライト	1
2. 連結 川崎製鉄グループ連結データ	
事業部門別売上高	2
連結会社数	2
従業員数	3
設備投資額	3
減価償却費	3
借入金・社債残高	3
金融収支	3
研究開発費	3
3. 連結 主要財務データ・財務諸表	
主要財務データ	4
主要財務指標の推移	5
貸借対照表 2001-1992	7
損益計算表 2001-1992	11
キャッシュ・フロー計算書 2001-1999	13
セグメント情報 2001-1992	15
関係会社の状況	16
4. 単体 財務ハイライト	17
5. 単体 川崎製鉄データ	
粗鋼生産量	18
国内用途別受注量	18
鉄鉱石購入価格	18
原料炭購入価格	18
従業員数	18
従業員年齢構成	19
労務費	19
設備投資額	19
減価償却費	19
借入金・社債残高	19
金融収支	19
研究開発費	19
6. 単体 主要財務データ・財務諸表	
主要財務データ	20
主要財務指標の推移	21
貸借対照表 2001-1992	23
損益計算表 2001-1992	27
7. 株式等の状況	29
8. 主要生産設備	30
9. 鉄鋼事業環境データ	
世界マーケット動向	33
国内マーケット動向	34
日本からの輸出動向	35
10. コンタクト先	36

## 連結 財務ハイライト

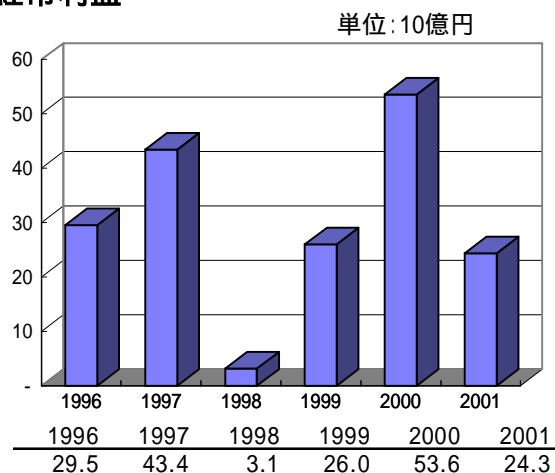
(単位:10億円)

年度	1996	1997	1998	1999	2000	2001
売上高	1,232.3	1,243.7	1,094.3	1,257.4	1,315.5	1,215.9
営業利益	60.0	74.7	26.3	44.8	79.3	43.8
経常利益	29.5	43.4	3.1	26.0	53.6	24.3
当期利益	7.9	8.4	113.8	12.4	18.2	6.8
総資産	2,148.3	2,165.9	1,971.8	2,347.0	2,180.3	1,930.9
株主資本	483.5	482.1	372.5	331.4	305.5	284.9
設備投資額	72.5	66.1	72.1	84.2	85.5	120.6
減価償却費	136.1	123.6	113.1	140.2	127.7	123.0

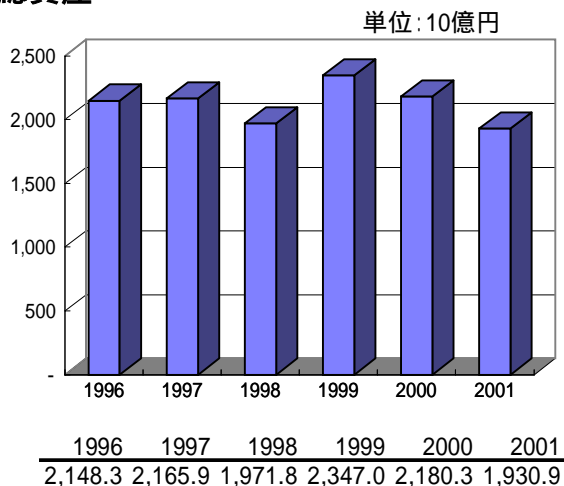
### 売上高



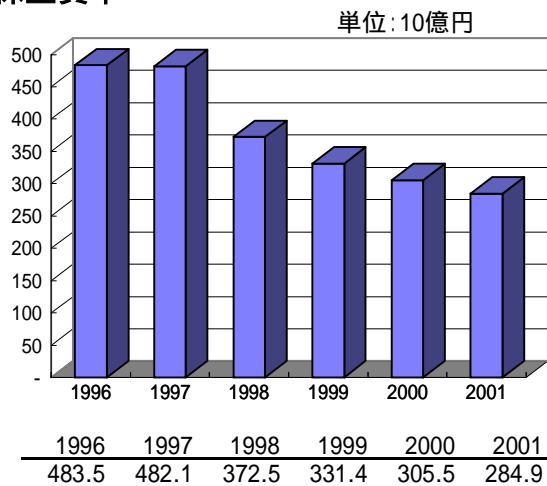
### 経常利益



### 総資産

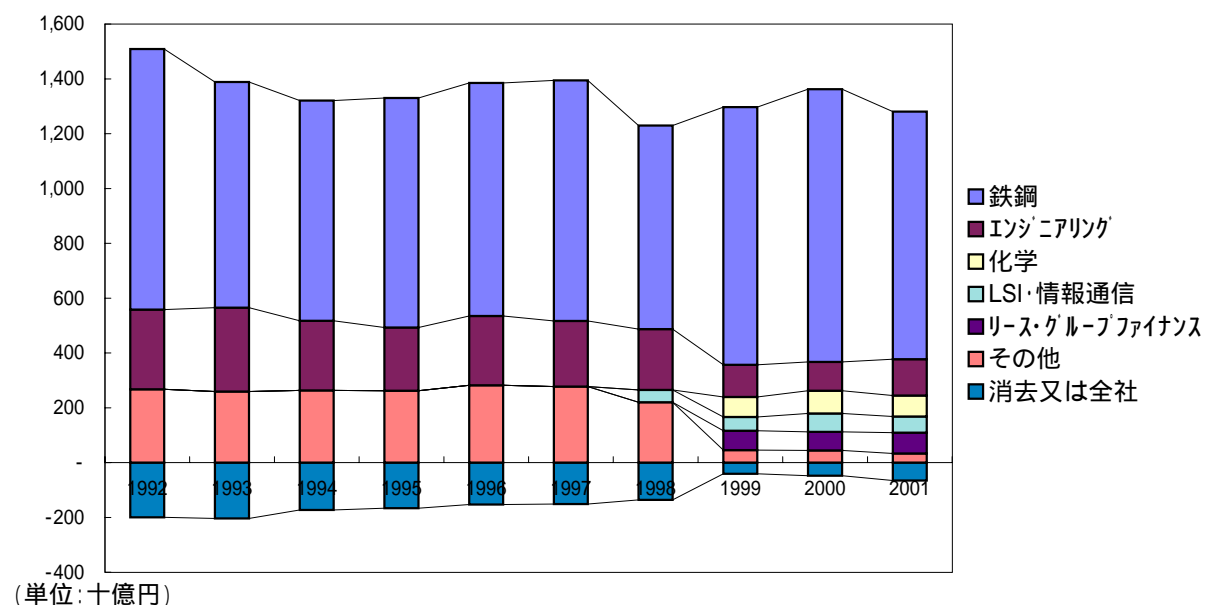


### 株主資本



## 川崎製鉄グループ 連結データ

### 事業部門別売上高



年度	1992	1993	1994	1995	1996	1997	1998	1999	2000	2001
鉄鋼	951.0	822.9	803.6	837.3	850.4	878.1	743.2	940.3	995.5	903.0
エンジニアリング	290.4	306.3	254.0	230.8	252.4	239.1	221.5	117.4	105.1	132.4
化学	-	-	-	-	-	-	-	73.2	82.7	76.7
LSI・情報通信	-	-	-	-	-	-	45.4	50.0	67.1	59.1
リース・グループファイナンス	-	-	-	-	-	-	-	70.7	67.6	75.6
その他	267.7	259.2	263.1	262.0	282.2	277.4	219.9	45.5	44.6	33.5
消去又は全社	(199.0)	(203.4)	(172.0)	(165.9)	(152.7)	(150.8)	(135.7)	(40.0)	(47.2)	(64.6)
合計	1,310.2	1,185.0	1,148.7	1,164.3	1,232.3	1,243.7	1,094.3	1,257.4	1,315.5	1,215.9

注) LSI・情報通信事業は1997年度まで、化学事業は1998年度まで、「その他」に含まれている。

1999年度は連結範囲の大幅な拡大及びセグメント区分の一部変更を行っている。

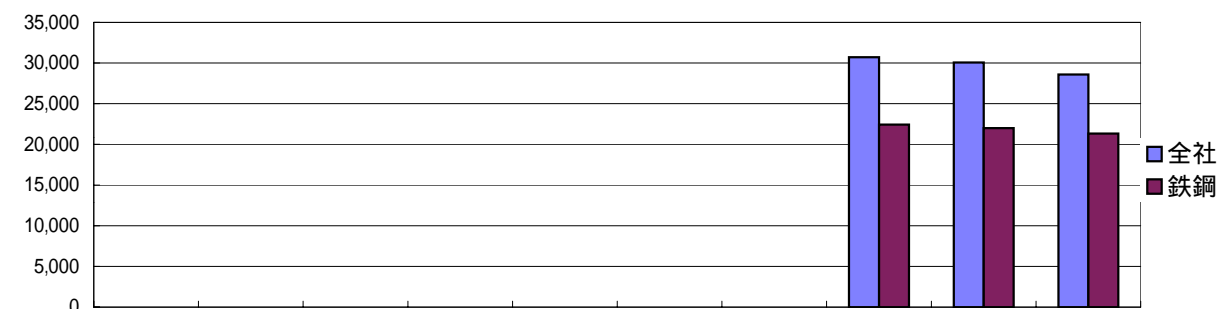
### 連結会社数

(単位:社)

年度	1992	1993	1994	1995	1996	1997	1998	1999	2000	2001
連結子会社	33	35	45	47	48	49	55	200	188	143
持分法適用会社	15	14	14	12	13	13	15	24	24	23

## 川崎製鉄グループ 連結データ

## 従業員数



(単位:人)	1992	1993	1994	1995	1996	1997	1998	1999	2000	2001
全社	-	-	-	-	-	-	-	30,711	30,058	28,591
鉄鋼	-	-	-	-	-	-	-	22,432	21,992	21,329
エンジニアリング	-	-	-	-	-	-	-	1,704	1,692	2,049
化学	-	-	-	-	-	-	-	1,757	1,894	950
LSI・情報通信	-	-	-	-	-	-	-	1,883	1,879	1,891
リース・グループファイナンス	-	-	-	-	-	-	-	288	148	-
その他	-	-	-	-	-	-	-	2,647	2,453	2,372

注)各年度末における数値

## 設備投資額

(単位:十億円)

年度	1992	1993	1994	1995	1996	1997	1998	1999	2000	2001	2002
	-	-	-	176.6	72.5	66.1	72.1	84.2	85.5	120.6	68.0

(計画)

## 減価償却費

(単位:十億円)

年度	1992	1993	1994	1995	1996	1997	1998	1999	2000	2001
	-	-	-	146.3	136.1	123.6	113.1	140.2	127.7	123.0

## 借入金・社債残高(除く割引手形)

(単位:十億円)

年度	1992	1993	1994	1995	1996	1997	1998	1999	2000	2001
	-	-	-	-	-	1,153.6	1,141.7	1,473.0	1,280.0	1,146.3

## 金融収支(受取利息・配当金 - 支払利息・割引料)

(単位:十億円)

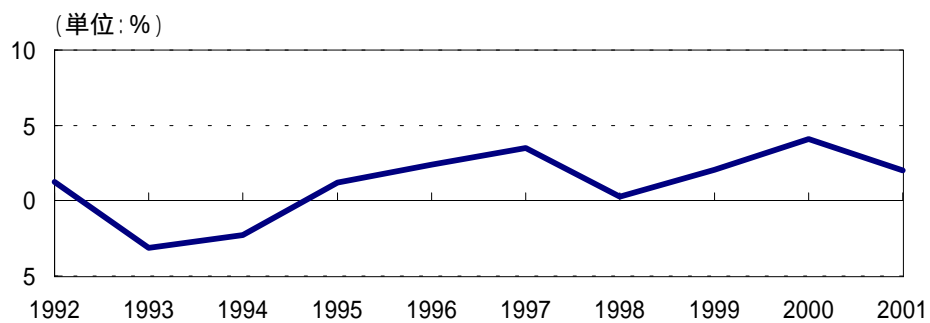
年度	1992	1993	1994	1995	1996	1997	1998	1999	2000	2001
	33.8	34.3	34.7	32.4	27.2	24.4	21.2	19.7	14.5	12.0

## 研究開発費/売上高比率

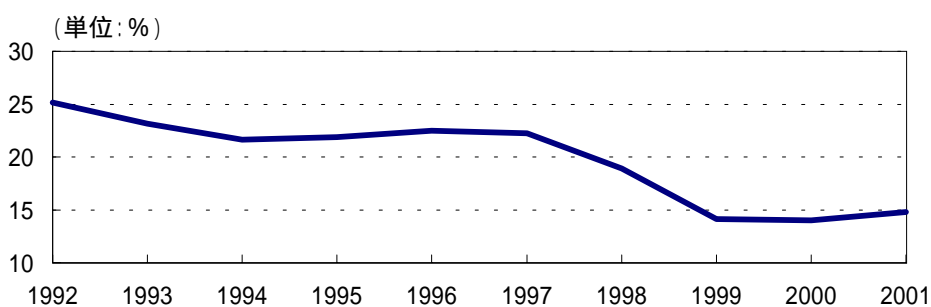
年度	1992	1993	1994	1995	1996	1997	1998	1999	2000	2001
研究開発費(単位:十億円)	-	-	-	-	-	-	-	19.6	19.3	18.5
売上高比率(単位:%)	-	-	-	-	-	-	-	1.6	1.5	1.5

## 連結 主要財務データ

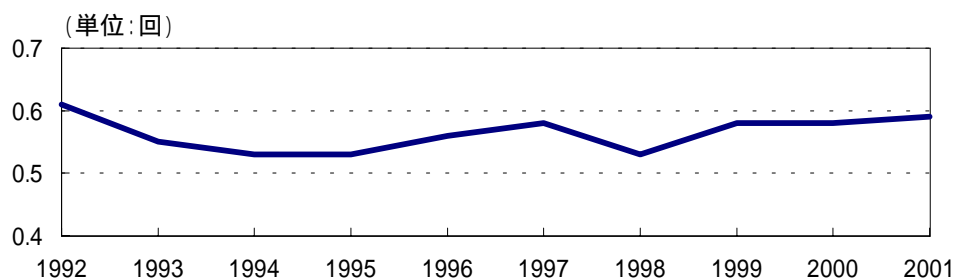
### 売上高経常利益率



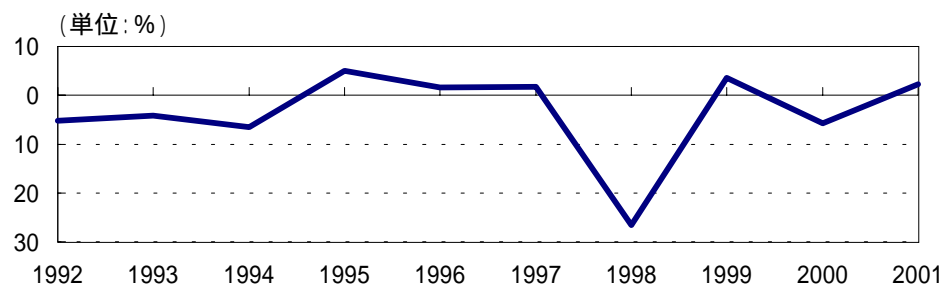
### 株主資本比率



### 使用総資本回転率



### 株主資本利益率



## 連結 主要財務指標の推移

	1992	1993	1994	1995	1996	1997	1998	1999	2000	2001
< 収益性 >										
売上高営業利益率(%)	4.08	0.48	1.16	3.73	4.87	6.01	2.40	3.57	6.03	3.61
売上高経常利益率(%)	1.23	3.12	2.27	1.22	2.40	3.49	0.29	2.07	4.08	2.01
売上高当期利益率(%)	2.29	1.86	2.76	2.04	0.65	0.68	10.40	0.99	1.39	0.56
使用総資本利益率(%)	1.40	1.01	1.47	1.09	0.37	0.39	5.50	0.58	0.81	0.33
株主資本利益率(%)	5.23	4.19	6.55	4.99	1.65	1.75	26.64	3.53	5.73	2.31
< 安定性 >										
株主資本比率(%)	25.15	23.17	21.61	21.90	22.51	22.26	18.89	14.12	14.01	14.76
流動比率(%)	115.20	104.73	123.88	125.86	125.32	143.99	125.99	98.21	89.44	101.76
固定比率(%)	234.20	251.41	275.54	271.37	256.14	236.05	308.28	462.12	484.03	456.66
固定長期適合率(%)	93.17	96.07	87.25	86.52	86.01	77.82	86.01	100.63	108.38	101.75
負債比率(%)	292.66	326.77	358.89	353.19	340.68	345.29	424.36	594.01	603.21	565.91
有利子負債依存度(%)	-	-	-	-	-	53.26	57.90	62.76	58.71	59.37
インタレストカバレッジ(倍)	1.39	-	0.52	1.27	1.94	2.58	1.19	2.02	4.29	3.04
< 効率性 >										
使用総資本回転率(回)	0.61	0.55	0.53	0.53	0.56	0.58	0.53	0.58	0.58	0.59
有形固定資産回転率(回)	1.43	1.27	1.21	1.14	1.20	1.30	1.22	1.25	1.18	1.18
株主資本回転率(回)	2.28	2.26	2.37	2.45	2.54	2.58	2.56	3.57	4.13	4.12
棚卸資産回転率(回)	3.81	3.59	3.78	3.81	4.02	4.05	3.77	4.48	4.56	4.50
< 投資指標 >										
一株当たり利益(円)	9.23	6.77	9.75	7.29	2.45	2.60	35.00	3.82	5.68	2.14
一株当たり株主資本(円)	168.92	154.21	143.47	149.26	148.70	148.29	114.57	102.69	96.46	89.27
一株当たり営業キャッシュフロー(円)	-	-	-	-	-	-	-	75.83	75.11	41.36
一株当たり投資キャッシュフロー(円)	-	-	-	-	-	-	-	3.41	13.29	23.91
営業キャッシュフロー(十億円)	-	-	-	-	-	-	-	246.5	241.3	131.7
投資キャッシュフロー(十億円)	-	-	-	-	-	-	-	11.1	42.7	76.1

売上高営業利益率 (%)	= $\frac{\text{営業利益} \times 100}{\text{売上高}}$
売上高経常利益率 (%)	= $\frac{\text{経常利益} \times 100}{\text{売上高}}$
売上高当期利益率 (%)	= $\frac{\text{当期利益} \times 100}{\text{売上高}}$
使用総資本利益率 (%)	= $\frac{\text{当期利益} \times 100}{\text{期首・期末平均総資本}}$
株主資本利益率 (%)	= $\frac{\text{当期利益} \times 100}{\text{期首・期末平均株主資本}}$
株主資本比率 (%)	= $\frac{\text{期末株主資本} \times 100}{\text{総資本}}$
流動比率 (%)	= $\frac{\text{流動資産} \times 100}{\text{流動負債}}$
固定比率 (%)	= $\frac{\text{固定資産} \times 100}{\text{期末株主資本}}$
固定長期適合率 (%)	= $\frac{\text{固定資産} \times 100}{\text{固定負債} + \text{期末株主資本}}$
負債比率 (%)	= $\frac{(\text{流動負債} + \text{固定負債}) \times 100}{\text{期末株主資本}}$
有利子負債依存度 (%)	= $\frac{(\text{短期借入金} + \text{CP} + \text{長期借入金} + \text{社債} \cdot \text{転換社債}) \times 100}{\text{期末総資本} + \text{割引手形}}$
インタレストカバレッジ(倍)	= $\frac{\text{営業利益} + \text{受取利息および配当金}}{\text{支払利息および割引料(社債利息、CD利息含む)}}$
使用総資本回転率(回)	= $\frac{\text{売上高}}{\text{期首・期末平均総資本}}$
有形固定資産回転率(回)	= $\frac{\text{売上高}}{\text{期首・期末平均稼働有形固定資産}}$ (稼働有形固定資産 = 有形固定資産 - 建設仮勘定)
株主資本回転率(回)	= $\frac{\text{売上高}}{\text{期首・期末平均株主資本}}$
棚卸資産回転率(回)	= $\frac{\text{売上高}}{\text{期首・期末平均在庫}}$
一株当たり利益(円)	= $\frac{\text{当期利益}}{\text{期中平均株式} - \text{期中平均自己株式} - \text{期中平均連結子会社所有当社株式}}$
一株当たり株主資本(円)	= $\frac{\text{期末株主資本}}{\text{発行済株式総数} - \text{自己株式} - \text{連結子会社所有当社株式}}$
一株当たり営業キャッシュフロー(円)	= $\frac{\text{営業キャッシュフロー}}{\text{期首・期末平均発行済株式総数}}$
一株当たり投資キャッシュフロー(円)	= $\frac{\text{投資キャッシュフロー}}{\text{期中平均株式} - \text{期中平均自己株式} - \text{期中平均連結子会社所有当社株式}}$

## 連結 貸借対照表 2001-1997

(単位:百万円)

年度	2001	2000	1999	1998	1997
< 資産の部 >					
流動資産	629,604	701,209	764,285	778,784	985,563
現金及び預金	101,829	24,703	44,661	35,889	37,534
受取手形及び売掛金	220,492	330,797	354,499	243,526	288,403
有価証券	1,259	671	10,526	170,477	192,782
棚卸資産	257,804	283,023	294,222	267,694	312,121
繰延税金資産	12,720	18,699	13,268	4,383	-
その他	37,939	44,446	48,402	57,755	158,007
貸倒引当金	2,441	1,132	1,295	941	3,286
固定資産	1,301,281	1,479,035	1,531,568	1,148,435	1,138,185
有形固定資産	984,717	1,114,465	1,154,549	892,064	944,581
建物及び構築物	277,032	300,084	318,396	269,850	279,130
機械装置及び運搬具	399,648	436,560	475,593	470,911	-
機械及び装置	-	-	-	-	498,915
土地	266,671	277,132	254,344	112,922	126,255
建設仮勘定	17,229	20,731	21,552	18,549	25,257
その他	24,134	79,956	84,663	19,829	15,023
無形固定資産	36,614	51,380	54,340	17,386	14,100
投資その他の資産	279,949	313,188	322,678	238,984	179,503
投資有価証券	152,650	208,112	197,180	68,597	88,745
長期貸付金	25,350	14,549	27,018	52,063	12,183
繰延税金資産	67,048	42,646	57,729	66,484	-
土地再評価に係る繰延税金資産	2,545	5,152	-	-	-
その他	58,665	77,263	96,531	67,941	81,255
貸倒引当金	26,310	34,535	55,782	16,102	2,680
繰延資産	36	66	104	36	36
連結調整勘定	-	-	-	-	1,518
為替換算調整勘定	-	-	51,108	44,577	40,690
資産合計	1,930,922	2,180,311	2,347,066	1,971,833	2,165,995

## 連結 貸借対照表 1996-1992

(単位:百万円)

年度	1996	1995	1994	1993	1992
< 資産の部 >					
流動資産	865,698	852,421	826,845	866,861	894,069
現金及び預金	19,722	38,804	35,045	65,071	141,064
受取手形及び売掛金	245,333	225,213	215,799	208,180	216,370
有価証券	176,980	174,355	182,380	195,765	113,923
棚卸資産	302,752	310,155	301,018	306,593	354,388
繰延税金資産	-	-	-	-	-
その他	122,618	105,554	94,651	93,147	70,031
貸倒引当金	1,709	1,662	2,049	1,897	1,709
固定資産	1,238,478	1,317,057	1,285,433	1,260,629	1,286,360
有形固定資産	1,014,976	1,084,690	1,062,371	1,015,237	990,952
建物及び構築物	295,515	310,879	295,867	262,802	265,803
機械装置及び運搬具	-	-	-	-	-
機械及び装置	558,391	607,993	536,063	511,861	537,148
土地	125,548	125,723	125,621	128,299	124,909
建設仮勘定	19,242	22,415	86,081	92,488	44,824
その他	16,278	17,679	18,737	19,786	18,267
無形固定資産	10,870	10,737	11,271	11,662	13,166
投資その他の資産	212,631	221,630	211,790	233,729	282,241
投資有価証券	89,020	83,735	83,301	100,115	132,542
長期貸付金	41,837	58,769	48,372	76,006	59,906
繰延税金資産	-	-	-	-	-
土地再評価に係る繰延税金資産	-	-	-	-	-
その他	84,226	81,757	83,573	67,149	94,110
貸倒引当金	2,453	2,632	3,457	9,543	4,318
繰延資産	36	6	42	67	55
連結調整勘定	2,427	3,133	5,107	3,435	3,036
為替換算調整勘定	41,730	44,002	40,898	33,391	47
資産合計	2,148,370	2,216,620	2,158,327	2,164,385	2,183,569

## 連結 貸借対照表 2001-1997

(単位:百万円)

年度	2001	2000	1999	1998	1997
<b>&lt; 負債の部 &gt;</b>					
<b>流動負債</b>	618,700	784,038	778,186	618,130	684,465
支払手形及び買掛金	168,530	226,875	212,180	172,199	217,430
短期借入金	160,775	344,511	339,235	240,096	209,400
コマーシャル・ペーパー	51,000	8,000	-	-	-
1年内償還の社債	80,000	33,050	75,120	62,871	-
未払法人税等	3,957	5,353	3,408	1,459	2,190
未払事業税等	-	-	-	-	3,118
未払消費税	-	-	-	-	7,908
未払費用	-	-	-	-	66,667
繰延税金負債	15	28	2	-	-
引当金	311	494	465	2,799	107
その他	154,111	165,723	147,774	138,703	177,642
<b>固定負債</b>	993,898	1,059,162	1,190,506	962,720	980,441
社債	289,136	309,886	342,823	412,088	431,829
長期借入金	565,407	584,587	715,836	426,701	412,677
退職給与引当金/退職給付引当金	33,361	69,181	64,536	62,461	66,960
特別修繕引当金	23,213	34,887	33,815	32,735	46,236
繰延税金負債	5,340	2,052	934	-	-
土地再評価に係る繰延税金負債	19,950	23,613	-	-	-
その他	57,490	34,953	32,560	28,733	22,738
少数株主持分	-	-	-	-	18,908
<b>負債合計</b>	1,612,599	1,843,201	1,968,693	1,580,850	1,683,815
<b>&lt; 少数株主持分 &gt;</b>					
少数株主持分	33,367	31,542	46,947	18,453	-
<b>&lt; 資本の部 &gt;</b>					
資本金	239,644	239,644	239,644	239,644	239,644
資本準備金	112,134	112,134	119,611	119,611	119,611
利益準備金	-	-	-	-	38,746
再評価差額金	13,318	16,189	-	-	-
連結剰余金	51,162	48,972	25,866	13,277	-
その他の剰余金	-	-	-	-	84,180
その他有価証券評価差額金	9,481	35,103	-	-	-
為替換算調整勘定	38,436	46,569	-	-	-
自己株式	24	1	1	3	1
子会社の所有する親会社株式	-	1,961	1,961	-	-
<b>資本合計</b>	284,955	305,567	331,425	372,529	482,179
<b>負債、少数株主持分及び資本合計</b>	1,930,922	2,180,311	2,347,066	1,971,833	2,165,995

## 連結 貸借対照表 1996-1992

(単位:百万円)

年度	1996	1995	1994	1993	1992
< 負債の部 >					
流動負債	690,765	667,278	667,452	827,678	776,116
支払手形及び買掛金	216,905	207,930	205,203	182,034	207,889
短期借入金	243,953	227,126	248,397	313,508	321,591
コマーシャル・ペーパー	-	-	14,000	17,819	-
1年内償還の社債	-	-	-	127,995	-
未払法人税等	2,388	1,569	1,067	596	1,948
未払事業税等	3,202	3,116	3,088	3,242	3,864
未払消費税	5,460	4,203	4,207	1,952	3,476
未払費用	68,835	74,615	78,435	72,897	81,086
繰延税金負債	-	-	-	-	-
引当金	145	1,365	4,706	106	243
その他	149,874	157,349	108,345	107,525	156,015
固定負債	956,481	1,036,851	1,006,835	810,831	831,339
社債	381,649	387,339	349,377	300,977	412,408
長期借入金	425,204	478,875	510,069	349,504	255,016
退職給与引当金/退職給付引当金	75,169	91,333	95,744	108,163	109,032
特別修繕引当金	45,557	44,187	42,950	42,242	42,523
繰延税金負債	-	-	-	-	-
土地再評価に係る繰延税金負債	-	-	-	-	-
その他	28,899	35,116	8,694	9,943	12,358
少数株主持分	17,608	17,157	17,524	24,455	26,862
負債合計	1,664,855	1,731,287	1,691,812	1,662,965	1,634,318
< 少数株主持分 >					
少数株主持分	-	-	-	-	-
< 資本の部 >					
資本金	239,644	239,644	239,644	239,643	239,643
資本準備金	119,611	119,611	119,611	119,610	119,610
利益準備金	37,770	36,794	36,306	36,306	35,322
再評価差額金	-	-	-	-	-
連結剰余金	-	-	-	-	-
その他の剰余金	86,494	89,289	70,955	105,865	154,678
其他有価証券評価差額金	-	-	-	-	-
為替換算調整勘定	-	-	-	-	-
自己株式	4	5	2	7	4
子会社の所有する親会社株式	-	-	-	-	-
資本合計	483,514	485,333	466,514	501,419	549,251
負債、少数株主持分及び 資本合計	2,148,370	2,216,620	2,158,327	2,164,385	2,183,569

## 連結 損益計算書 2001-1997

(単位:百万円)

年度	2001	2000	1999	1998	1997
売上高	1,215,988	1,315,559	1,257,401	1,094,396	1,243,791
売上原価	1,002,719	1,061,800	1,040,179	923,001	1,016,256
販売費及び一般管理費	169,389	174,368	172,368	145,087	152,749
営業費用	1,172,109	1,236,168	1,212,548	1,068,088	1,169,005
営業利益	43,879	79,390	44,853	26,307	74,786
受取利息及び配当金	3,561	5,196	4,875	6,286	7,446
持分法による投資利益	-	-	2,747	-	-
その他の収益	13,919	13,044	16,801	14,131	14,965
営業外収益	17,481	18,240	24,424	20,418	22,412
支払利息及び割引料	15,598	19,720	24,649	27,500	31,877
持分法による投資損失	2,689	3,994	-	660	-
その他の費用	18,683	20,241	18,551	15,423	21,891
営業外費用	36,972	43,957	43,200	43,584	53,768
経常利益	24,388	53,674	26,076	3,142	43,429
固定資産売却益	21,478	13,240	7,444	63,509	1,933
有価証券売却益	-	-	22,556	11,623	7,860
投資有価証券売却益	2,339	7,824	3,286	-	345
関係会社株式売却益	16,926	-	-	-	-
特別修繕引当金取崩額	6,924	-	-	10,501	-
退職給付信託設定益	35,270	901	-	-	-
貸倒引当金取崩額	-	-	-	2,618	-
金利スワップ解約精算金	-	-	-	4,697	-
特別利益	82,939	21,966	33,287	92,949	10,139
固定資産等除却損失	-	7,707	-	-	9,390
有価証券譲渡損	-	-	-	17,626	-
有価証券評価損	-	-	1,465	4,864	-
投資有価証券評価損	14,058	52,654	2,245	-	-
販売用不動産評価損	3,635	1,909	2,290	-	-
連結調整勘定一括償却等	1,937	6,012	-	-	-
ゴルフ会員権減損損失	-	4,598	-	-	-
貸倒引当金繰入額等	19,327	-	-	-	-
関係会社支援損	34,500	-	-	184,874	-
関係会社整理損失	1,668	-	-	-	-
関係会社等事業整理損失	-	-	7,519	16,556	-
事業再編損失	-	9,122	-	-	-
特別退職金	5,220	6,495	20,298	18,329	27,170
退職給付引当金繰入額	10,005	11,051	-	-	-
退職年金過去勤務費用	-	-	6,028	7,086	2,397
災害損失	-	-	-	2,538	-
災害損失引当金繰入額	-	-	-	-	-
工場閉鎖費用	-	-	-	-	-
訴訟解決金	-	-	-	-	-
その他	-	-	-	-	-
特別損失	90,353	99,552	39,847	251,876	38,958
税金等調整前当期純利益	16,974	23,911	19,516	155,784	14,610
法人税・住民税及び事業税	7,612	8,042	5,432	3,043	-
法人税及び住民税	-	-	-	-	3,711
法人税等調整額	2,436	13,157	1,346	44,519	180
少数株主持分への振替利益	-	-	-	-	103
少数株主利益	103	559	307	482	-
連結調整勘定当期償却額	-	-	-	-	909
持分法による投資損益	-	-	-	-	1,246
為替換算調整勘定	-	-	-	-	-
当期純利益	6,822	18,236	12,429	113,826	8,459

## 連結 損益計算書 1996-1992

(単位:百万円)

年度	1996	1995	1994	1993	1992
売上高	1,232,370	1,164,384	1,148,773	1,185,081	1,310,210
売上原価	1,021,843	969,339	984,320	1,034,129	1,088,469
販売費及び一般管理費	150,501	151,589	151,139	156,592	168,246
営業費用	1,172,344	1,120,929	1,135,460	1,190,721	1,256,716
営業利益	60,025	43,455	13,312	5,639	53,493
受取利息及び配当金	7,549	8,104	9,936	13,255	16,688
持分法による投資利益	-	-	-	-	-
その他の収益	14,705	19,285	19,733	35,915	22,065
営業外収益	22,254	27,390	29,670	49,171	38,754
支払利息及び割引料	34,830	40,531	44,730	47,595	50,508
持分法による投資損失	-	-	-	-	-
その他の費用	17,856	16,052	24,322	32,936	25,595
営業外費用	52,687	56,583	69,053	80,531	76,104
経常利益	29,592	14,261	26,071	37,000	16,144
固定資産売却益	21,914	19,784	17,683	8,536	3,878
有価証券売却益	2,155	-	-	18,963	-
投資有価証券売却益	1,994	2,046	1,362	-	-
関係会社株式売却益	-	-	-	-	-
特別修繕引当金取崩額	-	-	-	-	-
退職給付信託設定益	-	-	-	-	-
貸倒引当金取崩額	-	-	-	-	-
金利スワップ解約精算金	-	-	-	-	-
特別利益	26,064	21,831	19,046	27,499	3,878
固定資産等除却損失	1,375	1,895	1,804	505	1,281
有価証券譲渡損	-	-	-	-	-
有価証券評価損	-	-	-	-	-
投資有価証券評価損	-	-	-	5,314	-
販売用不動産評価損	-	-	-	-	-
連結調整勘定一括償却等	-	-	-	-	-
ゴルフ会員権減損損失	-	-	-	-	-
貸倒引当金繰入額等	-	-	-	-	-
関係会社支援損	-	-	-	-	-
関係会社整理損失	-	-	5,048	-	-
関係会社等事業整理損失	-	-	-	-	-
事業再編損失	-	-	-	-	-
特別退職金	42,501	6,715	8,312	-	-
退職給付引当金繰入額	-	-	-	-	-
退職年金過去勤務費用	3,258	749	5,105	7,022	9,935
災害損失	-	2,545	8,895	-	-
災害損失引当金繰入額	-	830	4,607	-	-
工場閉鎖費用	-	2,731	-	-	-
訴訟解決金	-	-	-	-	265
その他	1,424	-	-	-	-
特別損失	48,560	15,467	33,774	12,843	11,482
税金等調整前当期純利益	7,096	20,625	40,799	22,344	8,540
法人税・住民税及び事業税	-	-	-	-	-
法人税及び住民税	3,437	2,704	1,806	3,003	6,853
法人税等調整額	3,210	982	764	554	567
少数株主持分への振替利益	372	1,123	4,894	2,495	2,537
少数株主損益	-	-	-	-	-
連結調整勘定当期償却額	2,334	1,974	1,351	840	432
持分法による投資損益	3,806	5,683	6,564	1,147	29,372
為替換算調整勘定	-	-	12	29	45
当期純利益	7,969	23,736	31,720	22,019	30,041

# 連結 キャッシュ・フロー計算書 2001-1999

< 連結 >

(単位:百万円)

年度	2001	2000	1999
営業活動によるキャッシュフロー	131,799	241,334	246,587
税金等調整前当期純利益	16,974	23,911	19,516
減価償却費	123,084	127,776	140,257
貸倒引当金の増減額	15,144	2,996	2,018
退職給付引当金の増減額	5,696	4,645	3,346
特別修繕引当金の増減額	11,673	-	-
その他の引当金の増減額	278	1,622	2,088
受取利息及び受取配当金	3,561	5,196	4,875
支払利息	15,598	19,720	24,649
持分法による投資損失	2,689	3,994	2,747
固定資産売却益	21,478	13,240	7,444
投資有価証券売却益	2,339	7,824	25,842
関係会社株式売却益	16,926	-	-
退職給付信託設定益	35,270	-	-
固定資産等除却損失	-	7,707	-
投資有価証券評価損	14,058	52,654	3,711
販売用不動産評価損	3,635	1,909	2,290
連結調整勘定一括償却等	1,937	6,012	-
ゴルフ会員権減損損失	-	4,598	-
関係会社支援損	34,500	-	-
関係会社整理損失	1,668	-	-
関係会社等事業整理損失	-	-	7,519
事業再編損失	-	9,122	-
特別退職金	5,220	6,495	15,524
退職年金過去勤務費用	-	-	6,047
売上債権の減少額	33,783	23,951	63,243
棚卸資産の減少額	16,994	8,523	10,649
仕入債務の増減額	44,551	14,439	5,732
その他	25,923	4,165	33,863
小計	181,388	241,834	273,177
関係会社支援金の支払額	34,500	-	-
特別退職金の支払額	5,220	6,495	15,524
退職年金掛金支払額	-	-	6,047
法人税等の支払額	8,737	5,156	4,351
その他	1,131	11,152	665
投資活動によるキャッシュフロー	76,186	42,716	11,117
利息及び配当金の受取額	4,457	7,170	5,024
投資有価証券の取得による支出	19,386	9,767	5,792
投資有価証券の売却による収入	14,424	14,858	46,969
子会社株式の取得による支出	24,684	-	-
連結範囲の変更に伴う子会社株式の売却による収入	32,391	-	-
固定資産の取得による支出	118,581	82,997	73,652
固定資産の売却による収入	35,788	17,333	10,135
貸付による支出	1,793	977	7,291
貸付金の回収による収入	2,766	11,119	13,952
その他	1,569	544	462
財務活動によるキャッシュフロー	21,158	225,991	276,100
利息の支払額	16,974	20,943	26,327
短期借入金の純増減額	6,234	14,633	120,238
コマーシャル・ペーパーの純増加額	43,000	8,000	-
長期借入による収入	360,192	76,365	174,283
長期借入金の返済による支出	394,765	187,704	252,065
社債の発行による収入	70,000	-	32,578
社債の償還による支出	43,958	75,006	88,756
自己株式の消却による支出	-	7,476	-
子会社の親会社株式売却による収入	3,034	-	-
配当金の支払額	4,764	4,839	59
その他	841	248	4,485
現金及び現金同等物に係る換算差額	1,512	1,899	1,367
現金及び現金同等物の増減額	78,283	25,474	41,997
現金及び現金同等物の期首残高	24,762	51,522	64,998
連結子会社の変動に伴う現金及び現金同等物の増減額	132	1,285	28,522
現金及び現金同等物の期末残高	102,913	24,762	51,522

# 連結 セグメント情報 2001-1997

< 連結 >

## (1) 事業の種類別セグメント情報

年度	2001	2000	1999	1998	1997
(単位: 百万円)					
<b>売上高</b>					
鉄鋼事業					
外部顧客	896,697	990,465	935,001	739,208	870,808
セグメント間	6,359	5,132	5,318	4,044	7,299
計	903,056	995,598	940,319	743,252	878,108
エンジニアリング事業					
外部顧客	124,692	102,031	117,478	166,811	178,784
セグメント間	7,767	3,088	-	54,701	60,327
計	132,459	105,120	117,478	221,513	239,112
化学事業					
外部顧客	75,722	81,180	73,067	-	-
セグメント間	1,021	1,523	139	-	-
計	76,744	82,703	73,207	-	-
LSI・情報通信事業					
外部顧客	44,957	52,884	35,995	30,918	-
セグメント間	14,158	14,252	14,071	14,505	-
計	59,116	67,137	50,066	45,423	-
リース・グループファイナンス事業					
外部顧客	45,225	50,471	55,559	-	-
セグメント間	30,438	17,190	15,236	-	-
計	75,663	67,661	70,796	-	-
その他					
外部顧客	28,692	38,524	40,299	157,457	194,198
セグメント間	4,891	6,076	5,272	62,511	83,267
計	33,583	44,601	45,571	219,969	277,466
消去又は全社	(64,635)	(47,263)	(40,037)	(135,762)	(150,895)
連結	1,215,988	1,315,559	1,257,401	1,094,396	1,243,791
<b>営業利益</b>					
鉄鋼事業	35,242	66,171	34,292	32,411	75,432
エンジニアリング事業	1,158	1,249	1,608	2,562	3,713
化学事業	4,145	6,675	3,461	-	-
LSI・情報通信事業	2,150	2,759	98	3,990	-
リース・グループファイナンス事業	3,228	1,789	1,751	-	-
その他	4,291	3,722	4,677	200	2,766
消去又は全社	280	(478)	2,180	649	300
連結	43,879	79,390	44,853	26,307	74,786
<b>資産</b>					
鉄鋼事業	1,249,737	1,305,555	1,365,620	1,299,102	1,442,869
エンジニアリング事業	119,876	120,000	128,728	193,611	182,372
化学事業	33,156	64,821	59,855	-	-
LSI・情報通信事業	50,192	46,106	40,504	40,833	-
リース・グループファイナンス事業	91,545	296,774	368,317	-	-
その他	293,578	281,185	261,561	241,561	290,142
消去又は全社	92,834	65,868	122,478	196,724	250,610
連結	1,930,922	2,180,311	2,347,066	1,971,833	2,165,995
<b>減価償却費</b>					
鉄鋼事業	80,596	86,849	99,983	101,279	111,985
エンジニアリング事業	2,303	2,529	1,718	2,320	1,617
化学事業	4,440	4,101	4,100	-	-
LSI・情報通信事業	4,225	3,446	3,647	3,662	-
リース・グループファイナンス事業	30,560	29,675	29,547	-	-
その他	2,474	2,409	2,247	6,925	11,314
消去又は全社	(1,517)	(1,234)	(987)	(996)	(1,296)
連結	123,084	127,776	140,257	113,192	123,621
<b>資本的支出</b>					
鉄鋼事業	65,387	46,529	36,176	51,824	51,058
エンジニアリング事業	1,198	1,781	5,959	5,685	3,718
化学事業	5,381	4,432	3,882	-	-
LSI・情報通信事業	4,139	3,302	3,697	3,215	-
リース・グループファイナンス事業	39,488	28,562	30,216	-	-
その他	6,125	2,610	4,425	12,200	12,032
消去又は全社	(1,040)	(1,713)	(117)	(774)	(794)
連結	120,680	85,505	84,240	72,151	66,104

## (2) 海外売上高

年度	2001	2000	1999	1998	1997
(単位: 百万円)					
海外売上高	340,551	315,669	316,192	317,695	340,378
連結売上高	1,215,988	1,315,559	1,257,401	1,094,396	1,243,791
海外売上高の割合	28.0%	24.0%	25.1%	29.0%	27.4%

# 連結 セグメント情報 1996-1992

< 連結 >

## (1) 事業の種類別セグメント情報

	(単位: 百万円)				
年度	1996	1995	1994	1993	1992
<b>売上高</b>					
鉄鋼事業					
外部顧客	841,936	827,824	794,522	811,026	933,609
セグメント間	8,489	9,535	9,175	11,953	17,427
計	850,426	837,360	803,697	822,980	951,036
エンジニアリング事業					
外部顧客	194,447	165,486	181,982	216,327	218,666
セグメント間	57,964	65,370	72,069	90,014	71,806
計	252,412	230,856	254,051	306,341	290,472
化学事業					
外部顧客	-	-	-	-	-
セグメント間	-	-	-	-	-
計	-	-	-	-	-
LSI・情報通信事業					
外部顧客	-	-	-	-	-
セグメント間	-	-	-	-	-
計	-	-	-	-	-
リース・グループファイナンス事業					
外部顧客	-	-	-	-	-
セグメント間	-	-	-	-	-
計	-	-	-	-	-
その他					
外部顧客	195,985	171,074	172,268	157,728	157,934
セグメント間	86,259	91,007	90,836	101,494	109,811
計	282,245	262,082	263,104	259,222	267,745
消去又は全社	(152,714)	(165,914)	(172,080)	(203,463)	(199,044)
連結	1,232,370	1,164,384	1,148,773	1,185,081	1,310,210
<b>営業利益</b>					
鉄鋼事業	61,161	39,714	16,465	5,066	54,611
エンジニアリング事業	248	2,257	2,440	4,708	9,221
化学事業	-	-	-	-	-
LSI・情報通信事業	-	-	-	-	-
リース・グループファイナンス事業	-	-	-	-	-
その他	1,443	1,157	4,581	12,820	8,048
消去又は全社	555	326	(1,011)	(2,595)	(2,290)
連結	60,025	43,455	13,312	5,639	53,493
<b>資産</b>					
鉄鋼事業	1,463,593	1,529,868	-	-	-
エンジニアリング事業	181,313	180,528	-	-	-
化学事業	-	-	-	-	-
LSI・情報通信事業	-	-	-	-	-
リース・グループファイナンス事業	-	-	-	-	-
その他	275,722	266,003	-	-	-
消去又は全社	227,741	240,220	-	-	-
連結	2,148,370	2,216,620	-	-	-
<b>減価償却費</b>					
鉄鋼事業	124,253	132,814	-	-	-
エンジニアリング事業	1,548	1,792	-	-	-
化学事業	-	-	-	-	-
LSI・情報通信事業	-	-	-	-	-
リース・グループファイナンス事業	-	-	-	-	-
その他	12,126	13,802	-	-	-
消去又は全社	(1,818)	(2,089)	-	-	-
連結	136,110	146,319	-	-	-
<b>資本的支出</b>					
鉄鋼事業	63,321	166,493	-	-	-
エンジニアリング事業	2,138	1,794	-	-	-
化学事業	-	-	-	-	-
LSI・情報通信事業	-	-	-	-	-
リース・グループファイナンス事業	-	-	-	-	-
その他	7,993	9,905	-	-	-
消去又は全社	(869)	(1,494)	-	-	-
連結	72,582	176,699	-	-	-

## (2) 海外売上高

	(単位: 百万円)				
年度	1996	1995	1994	1993	1992
海外売上高	298,434	271,840	271,464	243,921	256,246
連結売上高	1,232,370	1,164,384	1,148,773	1,185,081	1,310,210
海外売上高の割合	24.2%	23.3%	23.6%	20.6%	19.6%

## 関係会社の状況

(2002年3月31日現在)

名称	資本金 (百万円)	議決権比率 (%)	事業の内容	
(連結子会社)				
ダイワスチール(株)	5,050	73.6	鉄鋼事業	電炉による棒鋼の製造及び販売ならびにH形鋼の圧延加工
川鉄鋼板(株)	4,313	65.0	鉄鋼事業	鉄鋼二次製品の製造、加工及び販売
川鉄建材(株)	2,490	100.0	鉄鋼事業	鉄鋼二次製品の製造、加工及び販売
川鉄コンテナ(株)	2,365	40.6	鉄鋼事業	各種容器類の製造及び販売
豊平製鋼(株)	1,560	43.4	鉄鋼事業	電炉による棒鋼の製造及び販売ならびに各種鋼構造物の製造及び販売
川鉄鋳業(株)	1,438	68.6	鉄鋼事業	鋳物の採掘、加工及び販売ならびに機能素材の製造及び販売
川鉄物流(株)	1,425	99.7	鉄鋼事業	各種運送事業及び倉庫業
水島合金鉄(株)	1,257	88.1	鉄鋼事業	合金鉄の製造及び販売
川鉄マシナリー(株)	1,100	100.0	鉄鋼事業	機械装置の製造及び販売ならびに設備管理及び建設工事の請負
川崎炉材(株)	948	98.7	鉄鋼事業	各種耐火物の製造及び販売ならびに築炉工事の請負
リバースチール(株)	900	90.0	鉄鋼事業	鉄鋼製品の加工及び販売、土木建築工事の請負ならびに橋梁の製造及び販売
川鉄鋼材工業(株)	487	79.4	鉄鋼事業	各種鋼材の切断、加工及び販売
(株)川鉄甲南スチールセンター	455	75.0	鉄鋼事業	各種鋼材の加工及び販売
川鉄テクノワイヤ(株)	450	100.0	鉄鋼事業	鋼線、鋼索の製造及び販売
川鉄電磁鋼板(株)	400	98.0	鉄鋼事業	各種鋼板の加工及び販売
川鉄鋼管(株)	350	100.0	鉄鋼事業	鋼管の製造及び販売
川鉄テクニサーチ(株)	350	100.0	鉄鋼事業	金属等の分析及び評価の受託
川鉄電設(株)	350	100.0	鉄鋼事業	電気工事及び電気通信工事の請負
東北スチール(株)	300	87.5	鉄鋼事業	電炉による棒鋼の製造及び販売
敷本鐵鋼(株)	300	57.1	鉄鋼事業	鉄鋼製品の卸売
川鉄シビル(株)	2,000	100.0	エンジニアリング事業	土木建築工事及び配管埋設工事の請負ならびに鉄鋼二次製品の販売
川鉄リステム(株)	400	100.0	エンジニアリング事業	土木・建築用軽仮設機材のリース及び販売
川鉄フェライト(株)	1,300	100.0	化学事業	磁性材料、電子部品の製造及び販売
川崎マイクロエレクトロニクス(株)	5,000	100.0	LSI・情報通信事業	半導体集積回路の設計、製造及び販売
川鉄情報システム(株)	1,390	67.7	LSI・情報通信事業	各種コンピュータシステムの開発及び販売
ケージーエフ(株)	50	100.0	リース・グループファイナンス事業	金銭の貸付ならびに売掛債権の買取
(株)ケーエスシー都市開発	30,000	70.2	その他	不動産の売買及び賃貸
ケージーアール(株)	25,102	100.0	その他	不動産の賃貸
川鉄ライフ(株)	5,290	100.0	その他	不動産業、保険代理業及び各種サービス業
フィビン・シスター・コーポレーション	(百万円) 485	100.0	鉄鋼事業	焼結鋳の製造及び販売
その他 113社				
(持分法適用関連会社)				
水島共同火力(株)	4,000	50.0	鉄鋼事業	火力発電及び電力の卸売
川鉄商事(株)	18,039	39.7	その他	鉄鋼製品、原燃料・化学品、食品・物資及び機械等の販売
川商ジェコス(株)	4,397	22.3	その他	建設仮設材のリース及び販売
カリフォルニア・スチール・インダストリーズ・インク	(千米ドル) 10,000	50.0	鉄鋼事業	鉄鋼製品の製造・販売
その他 19社				

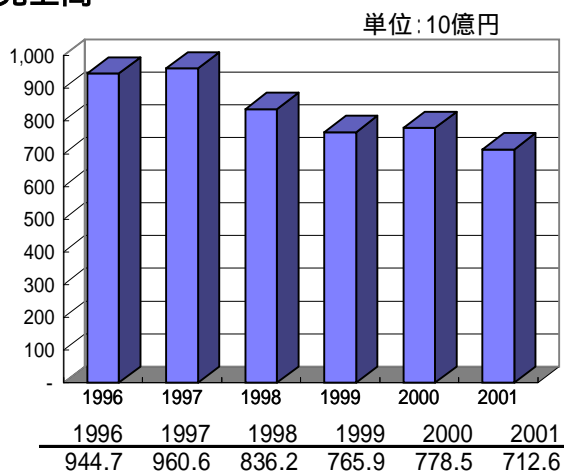
(注) 議決権割合は、間接保有を含む。

## 単体 財務ハイライト

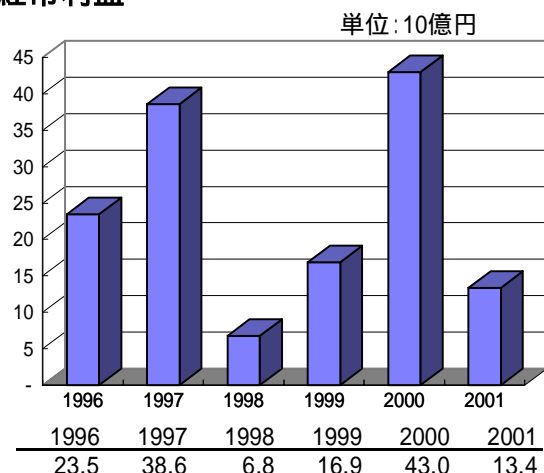
(単位:10億円)

年度	1996	1997	1998	1999	2000	2001
売上高	944.7	960.6	836.2	765.9	778.5	712.6
営業利益	49.5	65.2	23.7	29.4	53.9	21.3
経常利益	23.5	38.6	6.8	16.9	43.0	13.4
当期利益	10.1	10.3	62.2	6.5	27.6	10.7
総資産	1,839.4	1,856.0	1,681.7	1,513.3	1,441.9	1,546.1
株主資本	515.0	515.6	456.1	462.6	456.2	412.2
設備投資額	59.8	57.8	54.7	36.8	41.0	63.1
減価償却費	122.5	110.5	100.2	90.3	78.4	70.6

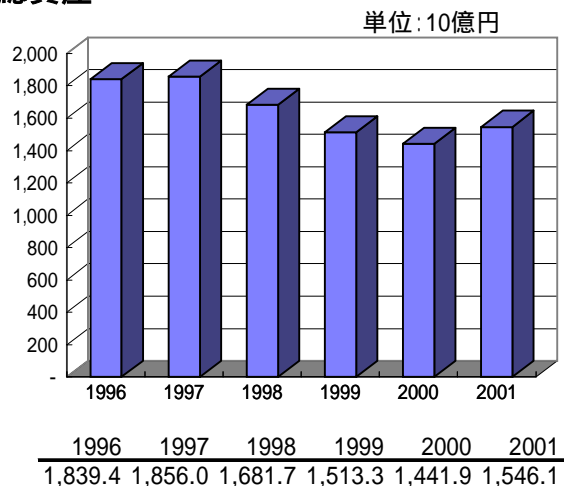
### 売上高



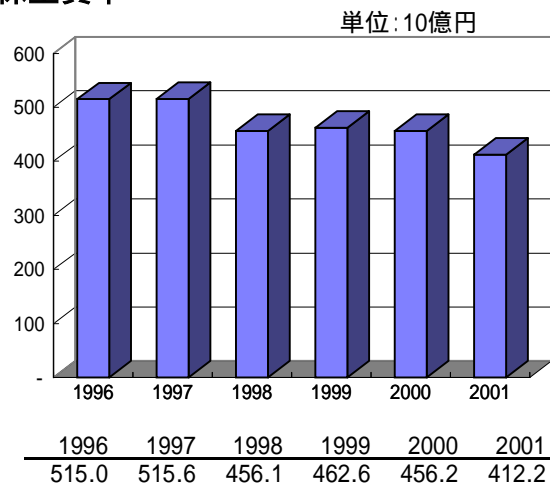
### 経常利益



### 総資産



### 株主資本



## 単体 川崎製鉄データ

### 粗鋼生産量

(単位:千トン)

年度	1992	1993	1994	1995	1996	1997	1998	1999	2000	2001
	9,906	9,888	10,494	10,085	10,217	10,879	9,381	10,923	12,138	12,289

### 国内用途別受注量

年度	1992	1993	1994	1995	1996	1997	1998	1999	2000	2001
受注量合計(単位:千トン)	5,953.0	5,415.4	5,474.4	5,502.9	5,527.4	5,287.1	4,477.3	4,512.1	5,529.3	5,418.5
構成比(%)										
建設用	21.4	21.9	18.6	20.8	19.6	18.5	20.1	20.9	19.6	20.6
機械用	13.5	12.3	12.9	12.4	12.1	12.1	10.3	10.2	9.9	9.0
船舶用	8.4	8.3	8.6	9.0	10.0	11.2	12.3	11.1	11.8	13.5
自動車・その他輸送機械用	27.5	26.6	27.6	25.0	26.4	27.2	27.6	27.6	26.6	28.3
容器・その他の諸成品用	6.0	6.5	6.4	6.2	5.6	6.6	6.3	5.7	4.9	4.8
次工程用	5.4	5.2	5.6	5.3	5.1	5.1	4.6	4.3	3.9	3.3
販売業者向け	17.8	19.2	20.3	21.3	21.2	19.3	18.8	20.2	23.3	20.5
合計	100.0	100.0	100.0	100.0	100.0	100.0	100.0	100.0	100.0	100.0

### 鉄鉱石購入価格(輸入鉄鉱石)

(単位:円/トン)

年度	1992	1993	1994	1995	1996	1997	1998	1999	2000	2001
	3,792	3,251	2,509	3,085	3,342	3,494	3,083	2,614	2,898	2,892

注)期末月の平均購入価格。

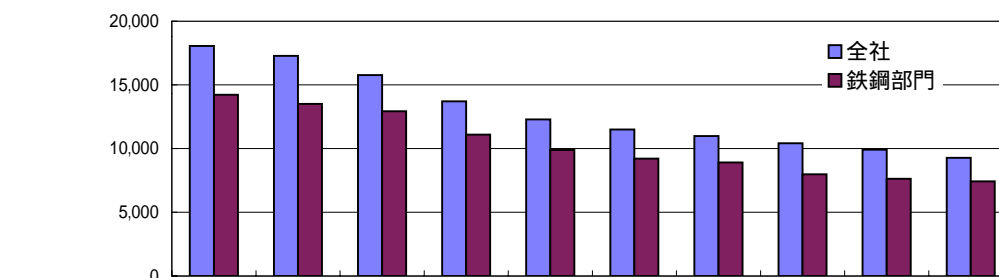
### 原料炭購入価格(輸入炭)

(単位:円/トン)

年度	1992	1993	1994	1995	1996	1997	1998	1999	2000	2001
	7,618	6,063	5,657	6,775	6,878	7,490	6,088	4,894	4,692	5,870

注)期末月の平均購入価格。

### 従業員数



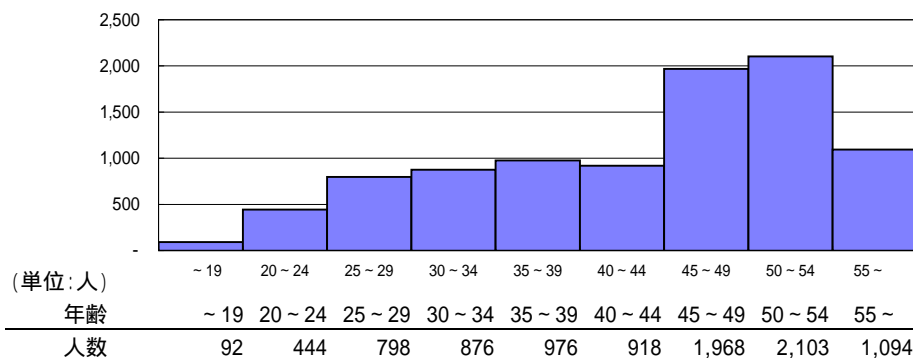
(単位:人)

年度	1992	1993	1994	1995	1996	1997	1998	1999	2000	2001
全社	18,059	17,276	15,766	13,711	12,291	11,495	10,984	10,409	9,916	9,269
鉄鋼部門	14,225	13,509	12,926	11,090	9,893	9,210	8,908	7,982	7,622	7,428

注)各年度末における数値

## 単体 川崎製鉄データ

### 従業員年齢構成



注)2002年3月末における数値。

### 労務費

(単位:十億円)

年度	1992	1993	1994	1995	1996	1997	1998	1999	2000	2001
	161.0	153.5	149.0	138.6	122.4	115.5	106.5	98.1	97.6	93.8

注)有価証券報告書の製造原価明細書の「労務費」+販売費及び一般管理費のうちの「従業員給料手当」

### 設備投資額

(単位:十億円)

年度	1992	1993	1994	1995	1996	1997	1998	1999	2000	2001	2002
工事ベース	139.9	133.2	180.6	161.9	59.8	57.8	54.7	36.8	41.0	63.1	49.0
支払ベース	144.3	129.1	189.3	135.8	74.4	62.5	66.2	47.0	38.4	45.8	46.0

(計画)

### 減価償却費

(単位:十億円)

年度	1992	1993	1994	1995	1996	1997	1998	1999	2000	2001
	121.3	120.4	120.5	130.1	122.5	110.5	100.2	90.3	78.4	70.6

### 借入金・社債残高(除く割引手形)

(単位:十億円)

年度	1992	1993	1994	1995	1996	1997	1998	1999	2000	2001
	869.4	936.5	954.7	952.2	918.2	971.0	919.6	774.3	678.7	914.5

### 金融収支(受取利息・配当金 - 支払利息・割引料)

(単位:十億円)

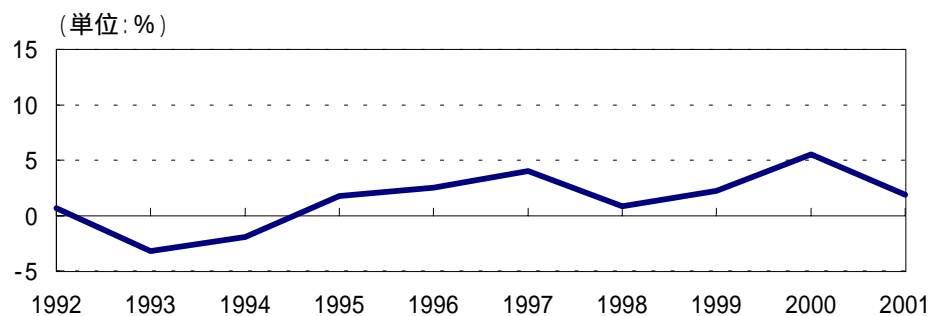
年度	1992	1993	1994	1995	1996	1997	1998	1999	2000	2001
	27.2	28.5	29.1	26.8	22.4	20.4	16.5	12.6	7.8	5.8

### 研究開発費/売上高比率

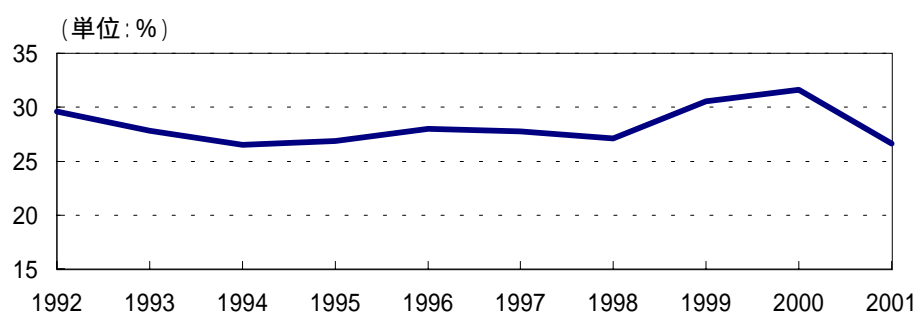
年度	1992	1993	1994	1995	1996	1997	1998	1999	2000	2001
研究開発費(単位:十億円)	44.0	36.1	28.1	23.4	22.0	22.0	19.7	17.4	17.0	15.4
売上高比率(単位:%)	4.0	3.6	3.0	2.5	2.3	2.3	2.4	2.3	2.2	2.2

## 単体 主要財務データ

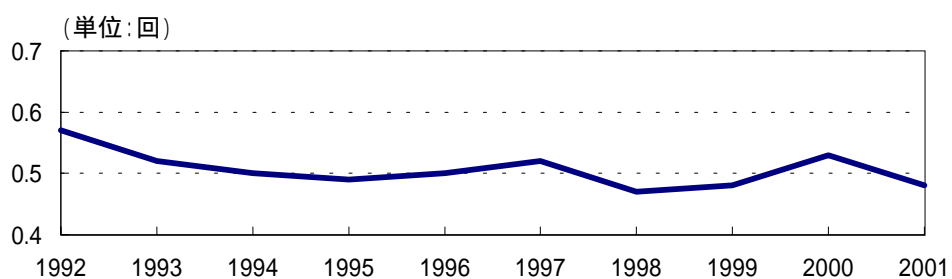
### 売上高経常利益率



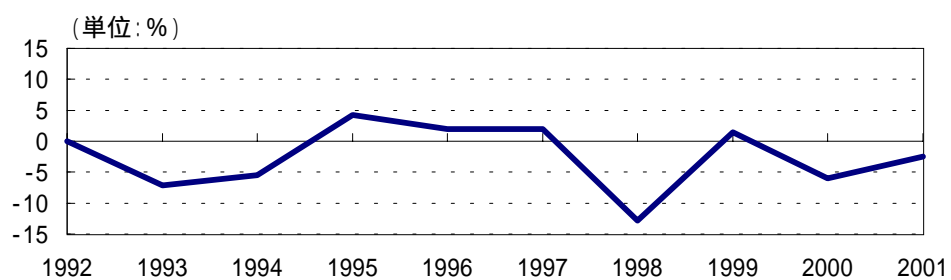
### 株主資本比率



### 使用総資本回転率



### 株主資本利益率



## 単体 主要財務指標の推移

	1992	1993	1994	1995	1996	1997	1998	1999	2000	2001
< 収益性 >										
売上高営業利益率(%)	3.39	0.75	1.65	4.48	5.24	6.79	2.85	3.85	6.93	2.99
売上高経常利益率(%)	0.69	3.21	1.93	1.79	2.50	4.03	0.82	2.21	5.52	1.89
売上高当期利益率(%)	0.01	3.89	2.95	2.31	1.07	1.08	7.45	0.85	3.55	1.51
使用総資本利益率(%)	0.01	2.04	1.48	1.13	0.54	0.56	3.52	0.41	1.87	0.72
株主資本利益率(%)	0.02	7.11	5.45	4.24	1.97	2.01	12.82	1.42	6.01	2.47
< 安定性 >										
株主資本比率(%)	29.58	27.84	26.54	26.84	28.00	27.78	27.12	30.57	31.64	26.66
流動比率(%)	121.17	107.11	138.55	139.65	140.03	175.01	141.18	105.41	86.11	91.19
固定比率(%)	210.40	227.14	248.21	246.75	231.23	213.61	243.95	251.43	247.17	283.94
固定長期適合率(%)	90.41	96.29	87.40	87.35	86.53	77.30	87.02	98.48	104.70	103.20
負債比率(%)	238.10	259.14	276.85	272.58	257.18	259.97	268.73	227.12	216.03	275.06
有利子負債依存度(%)	44.55	49.38	50.67	49.66	49.91	52.32	54.68	51.17	47.07	59.15
インタレストカバレッジ(倍)	1.23	0.11	0.63	1.45	1.97	2.75	1.34	2.03	4.81	2.59
< 効率性 >										
使用総資本回転率(回)	0.57	0.52	0.50	0.49	0.50	0.52	0.47	0.48	0.53	0.48
有形固定資産回転率(回)	1.33	1.24	1.15	1.04	1.05	1.15	1.09	1.08	1.19	1.16
株主資本回転率(回)	1.87	1.83	1.84	1.83	1.84	1.86	1.72	1.67	1.69	1.64
棚卸資産回転率(回)	4.7	4.9	4.8	3.8	3.9	4.0	3.7	3.9	4.3	4.2
< 投資指標 >										
一株当たり利益(円)	0.04	12.03	8.58	6.60	3.11	3.18	19.14	2.01	8.52	3.36
一株当たり株主資本(円)	176.81	161.75	153.16	158.26	158.38	158.57	140.27	142.28	142.95	129.16
一株当たり簡便キャッシュフロー(円)	37.35	24.98	31.50	46.62	40.81	37.20	11.67	29.79	15.79	18.76
一株当たり配当金(円)	6.0	0.0	0.0	3.0	3.0	3.0	1.5	1.5	1.5	0.0
簡便キャッシュフロー(十億円)	121.5	81.2	102.4	151.6	132.7	120.9	37.9	96.9	50.9	59.8
配当性向(%)	13,592.55	-	-	45.45	96.20	94.20	-	74.56	-	-
株主資本配当率(%)	3.34	0.00	0.00	1.93	1.89	1.89	1.72	1.06	1.04	-
発行済株式総数(百万株)	3,252	3,252	3,252	3,252	3,252	3,252	3,252	3,252	3,192	3,192

売上高営業利益率(%)	= $\frac{\text{営業利益} \times 100}{\text{売上高}}$
売上高経常利益率(%)	= $\frac{\text{経常利益} \times 100}{\text{売上高}}$
売上高当期利益率(%)	= $\frac{\text{当期利益} \times 100}{\text{売上高}}$
使用総資本利益率(%)	= $\frac{\text{当期利益} \times 100}{\text{期首・期末平均総資本}}$
株主資本利益率(%)	= $\frac{\text{当期利益} \times 100}{\text{期首・期末平均株主資本}}$
株主資本比率(%)	= $\frac{\text{期末株主資本} \times 100}{\text{総資本}}$
流動比率(%)	= $\frac{\text{流動資産} \times 100}{\text{流動負債}}$
固定比率(%)	= $\frac{\text{固定資産} \times 100}{\text{期末株主資本}}$
固定長期適合率(%)	= $\frac{\text{固定資産} \times 100}{\text{固定負債} + \text{期末株主資本}}$
負債比率(%)	= $\frac{(\text{流動負債} + \text{固定負債}) \times 100}{\text{期末株主資本}}$
有利子負債依存度(%)	= $\frac{(\text{短期借入金} + \text{CP} + \text{長期借入金} + \text{社債} \cdot \text{転換社債}) \times 100}{\text{期末総資本} + \text{割引手形}}$
インタレストカバレッジ(倍)	= $\frac{\text{営業利益} + \text{受取利息および配当金}}{\text{支払利息および割引料(社債利息、CD利息含む)}}$
使用総資本回転率(回)	= $\frac{\text{売上高}}{\text{期首・期末平均総資本}}$
有形固定資産回転率(回)	= $\frac{\text{売上高}}{\text{期首・期末平均稼働有形固定資産}}$ (稼働有形固定資産 = 有形固定資産 - 建設仮勘定)
株主資本回転率(回)	= $\frac{\text{売上高}}{\text{期首・期末平均株主資本}}$
棚卸資産回転率(回)	= $\frac{\text{売上高}}{\text{期首・期末平均棚卸資産}}$
一株当たり利益(円)	= $\frac{\text{当期利益}}{\text{期中発行済株式総数}}$
一株当たり株主資本(円)	= $\frac{\text{期末株主資本}}{\text{期末発行済株式総数}}$
一株当たり簡便キャッシュフロー(円)	= $\frac{\text{簡便キャッシュフロー}}{\text{期首・期末平均発行済株式総数}}$
簡便キャッシュフロー(円)	= 当期利益 + 減価償却費
配当性向(%)	= $\frac{\text{配当金総額} \times 100}{\text{当期利益}}$
株主資本配当率(%)	= $\frac{\text{配当金総額} \times 100}{\text{期首・期末平均株主資本}}$

## 単体 貸借対照表 2001-1997

(単位:百万円)

年度	2001	2000	1999	1998	1997
< 資産の部 >					
流動資産	375,650	314,187	350,180	569,152	754,657
現金及び預金	81,197	4,122	8,196	15,806	25,756
受取手形	1,847	1,695	1,593	2,757	2,842
売掛金	67,213	94,609	107,567	158,682	184,520
有価証券	59	-	2,058	156,734	183,198
自己株式	-	1	1	3	1
製品	30,415	31,075	34,476	35,113	40,554
半製品	37,390	41,923	39,914	37,633	54,764
仕掛品	14,560	23,331	28,004	40,552	41,937
原材料及び貯蔵品	78,872	78,368	83,092	92,237	106,386
前渡金	1,564	106	82	9	583
前払費用	1,604	699	720	661	952
繰延税金資産	9,386	15,025	11,544	3,953	-
未収入金	16,999	17,686	15,113	21,878	19,654
短期貸付金	31,712	2,600	14,482	563	87,944
その他の流動資産	3,026	3,043	3,531	2,964	8,060
貸倒引当金	200	100	200	400	2,500
固定資産	1,170,543	1,127,773	1,163,212	1,112,641	1,101,380
有形固定資産	617,797	645,207	697,788	753,286	821,083
建物	129,884	144,572	153,488	165,739	177,690
構築物	49,207	51,200	55,153	59,185	63,931
機械及び装置	335,034	337,650	375,374	416,603	444,151
車両及び運搬具	889	922	974	1,155	1,199
工具器具及び備品	3,799	5,381	5,523	5,884	6,155
土地	82,982	86,949	87,680	88,577	104,025
建設仮勘定	15,999	18,531	19,593	16,140	23,929
無形固定資産	18,287	18,816	20,777	5,716	6,750
特許権	1,399	1,994	2,518	2,991	3,510
施設利用権	1,910	1,726	1,873	2,044	2,506
ソフトウェア	14,326	14,439	15,706	-	-
その他の無形固定資産	651	656	677	680	733
投資等	534,459	463,749	444,647	353,638	273,546
投資有価証券	104,950	169,942	161,402	43,905	39,246
関係会社株式・出資金	320,810	223,676	197,140	191,202	169,191
長期前払費用	1,191	2,505	2,675	19,163	19,862
繰延税金資産	65,731	32,775	41,958	51,452	-
その他の投資	68,520	44,264	48,276	62,976	48,306
貸倒引当金	26,744	9,414	6,805	15,061	3,060
資産合計	1,546,194	1,441,961	1,513,393	1,681,793	1,856,037

## 単体 貸借対照表 1996-1992

(単位:百万円)

年度	1996	1995	1994	1993	1992
< 資産の部 >					
流動資産	648,638	647,535	640,708	694,287	734,223
現金及び預金	5,338	20,560	16,603	43,749	121,993
受取手形	5,997	4,830	3,568	3,853	4,546
売掛金	139,300	136,112	142,664	148,150	150,241
有価証券	170,785	169,711	172,364	185,098	95,269
自己株式	4	5	2	7	4
製品	38,075	34,975	39,292	38,850	49,071
半製品	53,017	54,643	58,398	55,547	62,122
仕掛品	43,018	49,480	47,359	57,531	78,764
原材料及び貯蔵品	106,516	104,091	97,916	97,510	110,549
前渡金	717	1,015	665	671	704
前払費用	442	457	1,027	1,534	1,899
繰延税金資産	-	-	-	-	-
未収入金	25,762	32,880	27,929	22,923	21,455
短期貸付金	52,156	37,991	32,264	38,558	35,314
その他の流動資産	8,602	1,880	1,850	1,699	3,385
貸倒引当金	1,100	1,100	1,200	1,400	1,100
固定資産	1,190,840	1,269,811	1,236,138	1,194,627	1,209,605
有形固定資産	886,494	954,406	930,296	878,719	873,012
建物	188,473	199,069	188,941	163,710	166,264
構築物	68,029	71,976	68,398	62,180	64,187
機械及び装置	500,917	550,346	476,829	453,911	488,157
車両及び運搬具	1,273	1,308	1,423	1,643	1,565
工具器具及び備品	6,512	6,773	7,123	7,134	7,763
土地	103,309	103,948	104,228	104,563	104,268
建設仮勘定	17,979	20,983	83,351	85,576	40,805
無形固定資産	3,897	4,026	4,363	4,603	4,938
特許権	385	85	164	278	389
施設利用権	2,875	3,226	3,500	3,765	3,984
ソフトウェア	-	-	-	-	-
その他の無形固定資産	637	714	698	560	564
投資等	300,447	311,378	301,478	311,304	331,654
投資有価証券	40,003	36,286	35,772	35,468	36,345
関係会社株式・出資金	168,499	166,534	167,062	182,826	209,108
長期前払費用	22,888	24,445	23,042	24,055	24,858
繰延税金資産	-	-	-	-	-
その他の投資	72,182	88,036	80,291	79,776	68,302
貸倒引当金	3,127	3,922	4,691	10,822	6,960
資産合計	1,839,478	1,917,346	1,876,846	1,888,915	1,943,828

## 単体 貸借対照表 2001-1997

(単位:百万円)

年度	2001	2000	1999	1998	1997
<b>&lt; 負債の部 &gt;</b>					
流動負債	411,935	364,853	332,217	403,144	431,199
支払手形	-	-	697	721	1,210
買掛金	59,048	94,762	90,496	100,003	117,937
短期借入金	116,339	109,920	68,374	123,971	96,034
コマーシャル・ペーパー	51,000	8,000	-	-	-
1年内償還の社債	80,000	32,000	70,000	60,000	79,363
未払金	14,971	29,361	10,176	18,784	21,996
未払費用	53,720	51,824	59,973	59,528	68,268
未払法人税等	57	62	61	59	60
未払事業税等	-	-	-	-	2,032
未払消費税等	2,430	3,475	3,571	3,796	5,828
前受金	6,129	5,955	8,593	15,436	18,033
預り金	25,302	26,298	16,443	14,313	17,861
債務保証等損失引当金	-	-	111	2,674	-
災害損失引当金	-	-	-	-	-
その他の流動負債	2,936	3,191	3,718	3,852	2,572
固定負債	722,005	620,832	718,531	822,547	909,236
社債	289,136	309,136	341,136	401,137	419,137
長期借入金	378,038	219,692	294,823	334,538	376,478
退職給与引当金/退職給付引当金	9,696	46,766	44,475	47,419	51,784
特別修繕引当金	22,480	34,150	33,084	32,018	45,518
その他の固定負債	22,653	11,087	5,012	7,434	16,317
負債合計	1,133,940	985,686	1,050,748	1,225,691	1,340,435
<b>&lt; 資本の部 &gt;</b>					
資本金	239,644	239,644	239,644	239,644	239,644
法定準備金	152,823	152,344	159,333	159,332	158,357
資本準備金	112,134	112,134	119,611	119,611	119,611
利益準備金	40,688	40,209	39,721	39,721	38,746
剰余金	14,688	30,700	63,666	57,125	117,600
特別償却準備金	581	1,155	1,729	2,303	4,271
海外投資等損失準備金	36	40	41	41	66
固定資産圧縮積立金	21,162	25,871	27,462	29,449	52,183
特別修繕準備金	497	248	-	-	-
別途積立金	-	20,000	20,000	50,000	50,000
当期末処分利益	7,590	16,615	14,432	24,669	11,079
うち当期利益	10,745	27,600	6,541	62,265	10,355
その他有価証券評価差額金	5,121	33,585	-	-	-
自己株式	24	-	-	-	-
資本合計	412,253	456,275	462,644	456,102	515,602
負債及び資本合計	1,546,194	1,441,961	1,513,393	1,681,793	1,856,037

## 単体 貸借対照表 1996-1992

(単位:百万円)

年度	1996	1995	1994	1993	1992
< 負債の部 >					
流動負債	463,205	463,689	462,427	648,219	605,934
支払手形	2,557	627	533	481	582
買掛金	120,103	114,650	117,518	111,798	132,806
短期借入金	134,375	131,861	142,354	224,694	237,995
コマーシャル・ペーパー	-	-	14,000	-	-
1年内償還の社債	50,000	30,400	1,600	127,995	3,200
未払金	20,090	28,697	29,011	37,700	33,593
未払費用	68,447	73,487	80,391	76,679	85,156
未払法人税等	102	63	63	-	-
未払事業税等	2,055	2,165	2,245	2,233	2,223
未払消費税等	4,057	3,359	2,880	1,236	2,417
前受金	18,657	40,038	42,113	49,473	80,025
預り金	40,559	35,318	24,690	13,735	26,058
債務保証等損失引当金	-	-	-	-	-
災害損失引当金	-	1,234	3,112	-	-
その他の流動負債	2,198	1,783	1,911	2,190	1,874
固定負債	861,271	939,041	916,389	714,747	762,974
社債	348,977	358,977	349,377	300,977	398,972
長期借入金	384,823	431,006	440,231	275,082	221,649
退職給与引当金/退職給付引当金	59,443	75,540	80,412	91,879	93,273
特別修繕引当金	44,840	43,470	42,233	41,524	41,806
その他の固定負債	23,187	30,046	4,134	5,283	7,272
負債合計	1,324,477	1,402,731	1,378,816	1,362,967	1,368,908
< 資本の部 >					
資本金	239,644	239,644	239,644	239,643	239,643
法定準備金	157,381	156,405	155,918	155,917	154,933
資本準備金	119,611	119,611	119,611	119,610	119,610
利益準備金	37,770	36,794	36,306	36,306	35,322
剰余金	117,976	118,566	102,467	130,387	180,343
特別償却準備金	5,445	6,756	14,067	14,724	12,711
海外投資等損失準備金	78	104	149	214	465
固定資産圧縮積立金	47,831	34,650	21,240	13,547	9,073
特別修繕準備金	-	-	-	-	-
別途積立金	50,000	50,000	80,000	110,000	140,000
当期末処分利益	14,620	27,053	12,989	8,099	18,033
うち当期利益	10,140	21,463	27,919	39,133	143
その他有価証券評価差額金	-	-	-	-	-
自己株式	-	-	-	-	-
資本合計	515,001	514,615	498,029	525,948	574,920
負債及び資本合計	1,839,478	1,917,346	1,876,846	1,888,915	1,943,828

# 単体 損益計算書 2001-1997

(単位:百万円)

年度	2001	2000	1999	1998	1997
売上高	712,630	778,536	765,924	836,240	960,655
売上原価	619,060	645,922	658,383	725,606	801,744
販売費及び一般管理費	72,247	78,694	78,086	86,842	93,698
営業費用	691,307	724,616	736,470	812,449	895,442
営業利益	21,323	53,920	29,454	23,791	65,213
受取利息及び配当金	3,958	4,306	3,805	4,741	5,126
その他の収益	9,803	10,079	11,443	11,620	13,822
営業外収益	13,762	14,386	15,248	16,362	18,948
支払利息及び割引料	9,774	12,113	16,420	21,215	25,569
その他の費用	11,850	13,191	11,339	12,080	19,922
営業外費用	21,625	25,304	27,760	33,296	45,492
経常利益	13,460	43,002	16,943	6,857	38,669
固定資産売却益	21,221	-	1,944	108,190	1,766
投資有価証券売却益	2,197	6,069	-	-	273
関係会社株式売却益	1,739	1,644	-	-	207
特別修繕引当金取崩額	6,924	-	-	10,501	-
退職給付信託設定益	35,270	-	-	-	-
有価証券売却益	-	-	21,639	11,311	7,860
貸倒引当金取崩額	-	-	-	3,332	-
金利スワップ解約精算金	-	-	-	4,697	-
特別利益	67,353	7,713	23,584	138,033	10,107
固定資産等除却損失	-	7,707	-	-	9,390
投資有価証券評価損	13,792	51,105	1,206	-	-
関係会社株式評価損	16,643	-	-	-	-
販売用不動産評価損	3,486	-	2,290	-	-
関係会社株式等評価損	-	9,079	-	-	-
関係会社貸倒引当金繰入額	-	6,616	-	-	-
貸倒引当金繰入額	19,047	-	-	-	-
関係会社支援損	34,500	-	-	184,874	-
事業再編損失	-	8,274	-	-	-
特別退職金	4,678	5,877	16,098	17,158	26,700
退職給付引当金繰入額	7,538	7,233	-	-	-
有価証券譲渡損	-	-	-	17,437	-
有価証券評価損	-	-	1,432	4,690	-
関係会社事業整理損失	-	-	5,865	16,534	-
災害損失	-	-	-	2,538	-
退職年金過去勤務費用	-	-	5,129	6,748	2,273
工場閉鎖費用	-	-	-	-	-
子会社整理損失	-	-	-	-	-
子会社株式等評価損	-	-	-	-	-
災害損失引当金繰上額	-	-	-	-	-
訴訟解決金	-	-	-	-	-
特別損失	99,687	95,893	32,022	249,982	38,363
税引前当期純利益	18,873	45,177	8,504	105,091	10,413
法人税・住民税及び事業税	46	60	61	59	58
法人税等調整額	8,173	17,636	1,902	42,884	-
当期純利益	10,745	27,600	6,541	62,265	10,355
前期繰越利益	3,155	10,984	7,891	8,346	6,089
過年度税効果調整額	-	-	-	12,520	-
税効果会計適用に伴う諸準備金取崩額					
特別償却準備金	-	-	-	1,600	-
海外投資等損失準備金	-	-	-	28	-
固定資産圧縮積立金	-	-	-	20,464	-
中間配当額	-	-	-	4,877	4,877
利益準備金積立額	-	-	-	487	487
当期未処分利益	7,590	16,615	14,432	24,669	11,079

# 単体 損益計算書 1996-1992

(単位:百万円)

年度	1996	1995	1994	1993	1992
売上高	944,722	928,444	946,716	1,005,316	1,092,099
売上原価	804,393	790,187	831,211	903,579	935,893
販売費及び一般管理費	90,818	96,617	99,886	109,260	119,154
営業費用	895,211	886,805	931,097	1,012,840	1,055,047
営業利益	49,510	41,639	15,618	7,524	37,052
受取利息及び配当金	5,592	5,854	7,917	12,059	15,705
その他の収益	12,239	16,197	17,070	32,966	19,931
営業外収益	17,832	22,052	24,988	45,026	35,637
支払利息及び割引料	27,973	32,740	37,043	40,538	42,886
その他の費用	15,793	14,322	21,844	29,249	22,258
営業外費用	43,767	47,063	58,888	69,787	65,145
経常利益	23,575	16,628	18,281	32,285	7,543
固定資産売却益	29,094	19,454	18,086	8,569	3,755
投資有価証券売却益	1,359	572	825	-	-
子会社株式売却益	997	-	495	-	-
特別修繕引当金取崩額	-	-	-	-	-
退職給付信託設定益	-	-	-	-	-
有価証券売却益	2,155	-	-	18,963	-
貸倒引当金取崩額	-	-	-	-	-
金利スワップ解約精算金	-	-	-	-	-
特別利益	33,606	20,027	19,407	27,532	3,755
固定資産等除却損失	962	1,711	1,241	368	1,243
投資有価証券評価損	-	-	-	-	-
関係会社株式評価損	-	-	-	-	-
販売用不動産評価損	-	-	-	-	-
関係会社株式等評価損	-	-	-	-	-
関係会社貸倒引当金繰入額	-	-	-	-	-
貸倒引当金繰入額	-	-	-	-	-
関係会社支援損	-	-	-	-	-
事業再編損失	-	-	-	-	-
特別退職金	42,436	6,580	8,032	-	-
退職給付引当金繰入額	-	-	-	-	-
有価証券譲渡損	-	-	-	-	-
有価証券評価損	-	-	-	-	-
関係会社事業整理損失	-	-	-	-	-
災害損失	-	2,963	7,775	-	-
退職年金過去勤務費用	2,976	270	4,639	6,627	9,468
工場閉鎖費用	-	2,731	-	-	-
子会社整理損失	-	-	3,917	-	-
子会社株式等評価損	-	-	-	27,154	-
災害損失引当金繰上額	-	830	3,112	-	-
訴訟解決金	372	-	-	-	265
特別損失	46,748	15,088	28,719	34,150	10,976
税引前当期純利益	10,433	21,567	27,594	38,903	323
法人税・住民税及び事業税	293	104	325	230	180
法人税等調整額	-	-	-	-	-
当期純利益	10,140	21,463	27,919	39,133	143
前期繰越利益	9,845	10,955	14,929	31,034	28,619
過年度税効果調整額	-	-	-	-	-
税効果会計適用に伴う諸準備金取崩額	-	-	-	-	-
特別償却準備金	-	-	-	-	-
海外投資等損失準備金	-	-	-	-	-
固定資産圧縮積立金	-	-	-	-	-
中間配当額	4,877	4,877	-	-	9,754
利益準備金積立額	487	487	-	-	975
当期未処分利益	14,620	27,053	12,989	8,099	18,033

## 株式等の状況

### 所有数別株主状況

年度	2001		2000		1999		1998		1997	
	人	%	人	%	人	%	人	%	人	%
1,000単位以上	195	0.12	211	0.12	218	0.13	205	0.13	202	0.12
500単位以上	107	0.07	125	0.07	106	0.07	121	0.07	117	0.07
100単位以上	629	0.38	827	0.46	682	0.42	591	0.37	632	0.39
50単位以上	907	0.56	1,227	0.69	839	0.51	728	0.45	712	0.44
10単位以上	17,941	11.00	21,454	12.00	16,543	10.13	14,850	9.23	14,849	9.09
5単位以上	23,878	14.64	26,492	14.82	23,014	14.10	22,229	13.82	22,203	13.59
1単位以上	119,414	73.23	128,392	71.84	121,855	74.64	122,148	75.93	124,667	76.30
合計	163,071	100.00	178,728	100.00	163,257	100.00	160,872	100.00	163,382	100.00

### 所有者別株主状況

(単位:人)

年度	2001	2000	1999	1998	1997	1996
政府および地方公共団体	1	1	-	1	1	1
金融機関	218	229	251	315	304	322
証券会社	57	98	83	80	117	90
その他の法人	1,965	2,213	2,215	2,386	2,520	2,587
外国法人等	403	410	451	416	487	561
(うち個人)	(35)	(37)	(32)	(33)	(40)	(46)
個人・その他	160,427	175,777	160,257	157,674	159,953	156,393
合計	163,071	178,728	163,257	160,872	163,382	159,954

### 公募増資の実績

発行年月日	発行株式数	発行価格	調達金額
1989年12月15日	200百万株	866円	1,732億円

### 転換社債の転換状況

発行年月日	種類	発行額	利率	満期	残高	転換率	転換価格	潜在株式数
1989年5月18日	国内CB	700億円	1.6%	15年	691億円	1.2%	1,082.20円	63,885千株

注) 2002年9月25日に上記転換社債は額面100円につき102円で期前償還される。

## 主要生産設備

### 千葉製鉄所

首都圏をひかえた京葉工業地域に、戦後、わが国で初めて建設された銑鋼一貫の臨海製鉄所。それが千葉製鉄所です。広さは東京ドームのおよそ190倍、約870万㎡というビックスケールです。1991年、鉄鋼製品の高級化やニーズの多様化に応えるために、リフレッシュ工事をスタート。2,600億円の設備投資と4年の歳月を投入して、95年、徹底した省資源と省力化を実現した「21世紀の都市型製鉄所」として生まれ変わりました。新・製鋼工場、熱間圧延工場を核とした、高級薄鋼板製造が主体の、国際競争力のある製鉄所です。

#### 主要生産品種

熱延鋼板・鋼帯、冷延鋼板・鋼帯、ステンレス鋼板・鋼帯、表面処理鋼板・鋼帯、UOE鋼管、鉄粉、溶材

#### 主要生産設備 (敷地面積:約870万㎡)

設備名	炉内容積
No.5高炉	2,584
No.6高炉	5,153

設備名	基数	能力(t/回)
転炉(第3製鋼)	2	280
転炉(第4製鋼)	2	185

設備名	型式	能力(t/年)
No.3連続鑄造設備	垂直曲げ型2ストランド	3,793,000
No.4連続鑄造設備	垂直曲げ型1ストランド	900,000

設備名	ロール幅(mm)	能力(t/年)
No.3ホット・ストリップ・ミル	2,032	5,400,000
No.2コールド・ストリップ・ミル	1,422	930,000
No.3コールド・ストリップ・ミル	1,800	1,600,000
極薄圧延設備	1,245	180,000
ステンレス・コールド・ストリップ・ミル	1,700	132,000
No.1連続焼鈍ライン		300,000
No.2連続焼鈍ライン		360,000
No.3連続焼鈍ライン		1,020,000
No.4連続焼鈍ライン		560,000
No.2連続溶融亜鉛めっき設備		360,000
連続電気亜鉛めっき設備		300,000
No.1電気すずめっき設備		120,000
No.2電気すずめっき設備		240,000
連続クロムめっき設備		180,000
大径鋼管製造設備		480,000
溶材製造設備		7,200
鉄粉製造設備		60,000
ゼンジミア・ミル(西宮地区)		126,000

## 主要生産設備

### 水島製鉄所

水島製鉄所は、国内最大級の規模と先端技術で、わが国の鉄鋼業をリードし続けています。その敷地面積は約1,130万㎡。これは東京の千代田区とほぼ同じ広さで、水島臨海工業地帯のほぼ50%を占めています。ここでは製鉄・製鋼・圧延など様々な工程での連続化・同期化を実現させ、連続亜鉛めっき設備や電磁鋼板製造設備を充実させて、省エネルギーとコストダウンを追求。川崎製鉄の主力製鉄所にふさわしい、世界最高水準の効率的な生産体制を確立し、多種多様な製品を世に送り出しています。

#### 主要生産品種

厚鋼板、熱延鋼板・鋼帯、冷延鋼板・鋼帯、亜鉛めっき鋼板、電磁鋼板、形鋼、鋼矢板、線材、棒鋼、鍛造品、溶接棒

#### 主要生産設備（敷地面積：約1,130万㎡）

設備名	炉内容積
No.2高炉	2,857
No.3高炉	4,359
No.4高炉	5,005

設備名	基数	能力(t/回)
転炉	3	180
転炉	3	250
電気炉	1	30

設備名	型式	能力(t/年)
分塊圧延機	ユニバーサル	1,500,000
No.2連続鑄造設備	全彎曲型2ストランド	1,160,000
No.3連続鑄造設備	全彎曲型4ストランド	1,649,000
No.4連続鑄造設備	垂直漸次曲げ型2ストランド	4,107,000
No.6連続鑄造設備	垂直漸次曲げ型2ストランド	2,280,000

設備名	ロール幅(mm)	能力(t/年)
厚板圧延機	5,490	2,040,000
ホット・ストリップ・ミル	2,300	4,995,000
コールド・ストリップ・ミル	1,730	1,848,000
No.1連続焼鈍ライン		964,000
No.2連続焼鈍ライン		960,000
No.2電気亜鉛めっき設備		300,000
連続溶融亜鉛めっき設備		360,000
多目的塗装ライン		175,000
電磁鋼板製造設備		450,000
鋼片圧延機		1,440,000
大形形鋼圧延機		960,000
線材・棒鋼圧延機		480,000
鑄鋼設備		20,400
直鑄設備		60,000
溶接棒製造設備		34,300

## 主要生産設備

### 知多製造所

油井用鋼管、ラインパイプ、自動車用・建材用鋼管など、ステンレス鋼を含むあらゆる種類・サイズ・用途の鋼管を生産。知多製造所は、生產品種の豊富さと高度に集約された生産体制を誇る、世界有数の鋼管専門工場です。"つねに最先端の技術開発"をマインドとし、時代とともに多様化・高度化するユーザーニーズに、最高の品質で応えています。

#### 主要生產品種

電縫鋼管、スパイラル鋼管、継目無鋼管、鍛接鋼管、角形鋼管、ポリエチレン被覆鋼管、鋳鋼品、鋳鉄品

#### 主要生産設備 (敷地面積:約1,800万㎡)

設備名	基数	能力(t/回)
電気炉	1	15
低周波誘導炉	3	71
高周波誘導炉	1	2

設備名	基数	能力(t/年)
No.1中径電縫鋼管設備	1	240,000
No.2中径電縫鋼管設備	1	300,000
小径電縫鋼管設備	2	156,000
スパイラル鋼管設備	2	146,000
小径継目無鋼管設備	1	444,000
中径継目無鋼管設備	1	468,000
小径被覆鋼管設備	1	72,000
中径被覆鋼管設備	1	66,000
鋳鋼・鋳鉄設備	1	12,200
特殊鋼管加工設備	1	70,800
フレキシブルパイプ製造設備	1	3,000,000m/年
HISTORY鋼管製造設備	1	167,000

## 世界マーケット動向

### 粗鋼見掛消費量

(単位:百万トン)

出所: IISI「Short Range Outlook」

暦年	1992	1993	1994	1995	1996	1997	1998	1999	2000
世界合計	708.7	730.1	729.3	735.9	743.0	788.1	786.0	807.6	869.1
アジア(中日除く)	95.2	117.1	115.4	130.6	131.1	134.7	113.7	124.0	134.9
EU	131.7	116.4	132.4	144.2	131.0	145.9	154.6	154.9	161.3
アメリカ合衆国	97.4	104.7	118.1	112.8	120.1	123.9	135.1	128.0	133.1
旧ソ連・東欧	120.8	88.1	61.9	59.9	56.2	58.7	55.7	59.9	70.1
中国	87.0	126.1	121.8	101.1	112.5	119.7	131.7	151.2	163.2
日本	85.2	80.4	79.9	84.0	84.4	85.5	72.5	71.0	79.6

1995年度よりEUは15カ国に増加

### 製品見掛消費量

(単位:百万トン)

出所: IISI「World Steel in Figures」

暦年	1992	1993	1994	1995	1996	1997	1998	1999	2000	2001
世界合計				651.3	653.1	699.1	684.5	702.2	758.9	765.0
アジア(中日除く)				122.9	119.0	125.0	96.9	110.6	121.1	119.6
EU(15カ国)				127.1	115.8	129.6	138.1	138.1	144.9	141.9
アメリカ合衆国				98.2	103.1	108.0	115.7	110.9	114.7	102.8
旧ソ連・その他欧州				59.4	58.4	59.8	56.5	54.1	64.8	65.5
中国				87.4	97.3	103.5	113.9	130.8	141.2	169.9
日本				80.0	80.6	82.1	70.3	68.9	76.1	73.2

### 粗鋼生産量

(単位:百万トン)

出所: IISI「Steel Statistical Yearbook」

暦年	1992	1993	1994	1995	1996	1997	1998	1999	2000	2001
世界合計	712.7	725.3	723.3	748.3	750.4	779.6	759.8	771.3	829.6	823.9
アジア(中日除く)	64.9	71.9	72.7	78.6	84.9	83.1	80.2	80.7	86.9	88.2
EU	132.5	132.5	139.0	155.6	147.3	159.8	159.9	155.5	163.1	158.6
アメリカ合衆国	83.1	87.0	88.9	93.6	94.6	96.7	97.2	96.2	100.7	89.7
旧ソ連・東欧	140.3	125.4	109.3	112.7	107.3	111.6	101.0	109.2	125.6	126.2
中国	80.0	88.7	91.5	93.0	100.4	107.8	114.1	123.6	126.3	141.4
日本	98.1	99.6	98.3	101.7	98.8	104.5	93.5	94.2	106.4	102.9

1995年度よりEUは15カ国に増加

## 国内マーケット動向

### 実質GDPと国内粗鋼見掛消費量

(消費量 / 単位:百万トン, GDP / 1995年基準,単位:兆円)

出所:GDP/経済社会総合研究所「国民経済計算」

出所:消費量/鋼材倶楽部「鉄鋼需給 統計月報」

年度	1992	1993	1994	1995	1996	1997	1998	1999	2000	2001
実質GDP	483.4	485.5	490.7	502.8	520.1	521.3	517.2	527.0	535.7	528.9
国内粗鋼見掛消費量	84.5	77.4	82.7	83.0	85.6	83.5	68.7	72.7	81.7	71.8

### 品種別国内向出荷量(普通鋼)

(単位:千トン)

出所:鋼材倶楽部「鉄鋼需給 統計月報」

年度	1992	1993	1994	1995	1996	1997	1998	1999	2000	2001
鋼板	30,378	27,714	28,217	28,268	29,035	28,539	24,313	24,601	28,989	28,119
条鋼	11,166	9,729	10,488	10,848	11,856	10,763	9,412	9,594	9,958	8,883
鋼管	6,102	5,591	5,426	5,935	6,156	5,680	4,945	4,878	5,116	4,866
棒鋼・その他	16,423	15,642	17,051	17,190	17,814	17,317	16,101	16,543	16,844	15,861
合計	64,069	58,676	61,182	62,241	64,861	62,299	54,771	55,616	60,908	57,729

### 国内用途別鋼材受注量

(単位:千トン)

出所:日本鉄鋼連盟「鉄鋼用途別受注統計月報」

年度	1992	1993	1994	1995	1996	1997	1998	1999	2000	2001
建設用	15,597	14,381	14,952	15,147	15,391	14,636	13,631	14,310	14,808	14,183
機械用	6,458	5,939	6,580	6,743	6,663	6,473	5,145	5,274	5,897	5,007
船舶用	2,840	2,553	2,837	2,933	3,270	3,360	3,171	2,953	3,402	3,608
自動車・その他輸送機械用	13,742	12,148	12,871	12,176	12,452	12,198	10,676	11,023	12,564	12,153
容器・その他の諸成品用	2,370	2,414	2,518	2,410	2,352	2,257	1,969	1,958	1,977	1,788
次工程用	6,766	6,491	7,165	6,925	7,483	7,295	6,255	6,595	7,115	6,461
販売業者向け	22,199	20,746	22,196	22,785	24,140	22,459	19,041	20,099	21,541	19,113
合計	69,972	64,672	69,119	69,119	71,750	68,678	59,891	62,212	67,304	62,313

### 建築着工面積

(単位:百万㎡)

出所:国土交通省「建設統計月報」

年度	1992	1993	1994	1995	1996	1997	1998	1999	2000	2001
	240.1	230.8	238.6	232.4	258.3	220.6	193.3	197.0	194.5	178.9

### 船舶(鋼船)起工量

(単位:千GT)

出所:国土交通省「造船造機統計月報」

暦年	1992	1993	1994	1995	1996	1997	1998	1999	2000	2001
	8,880	7,593	7,911	8,927	9,168	9,239	9,967	11,282	9,965	11,422

### 自動車生産台数

(単位:千台)

出所:日本自動車工業会「自動車統計月報」

年度	1992	1993	1994	1995	1996	1997	1998	1999	2000	2001
	12,335	10,851	10,618	10,086	10,612	10,776	9,960	9,930	10,044	9,807

### 一般機械・電気機械生産高

(単位:十億円)

出所:経済産業省「機械統計月報」

年度	1992	1993	1994	1995	1996	1997	1998	1999	2000	2001
一般機械	13,498	11,977	13,891	12,997	13,378	14,473	12,309	12,059	12,969	10,675
電気機械	27,449	26,323	27,321	28,900	31,100	31,474	28,507	29,136	30,962	24,192

## 日本からの輸出動向

### 日本からの主要地域別輸出品

(単位:千トン)

出所:日本鉄鋼連盟「鉄鋼輸出入実績」

年度	1992	1993	1994	1995	1996	1997	1998	1999	2000	2001
輸出合計	18,336	22,644	21,126	20,830	19,085	22,768	22,999	25,488	26,255	27,465
アジア(含む中国)	12,442	17,462	16,193	16,563	14,776	16,004	12,769	19,231	20,288	20,734
北米	2,434	1,982	2,494	1,790	1,997	3,436	6,197	2,370	2,088	2,221
ヨーロッパ(含む旧ソ連・トルコ)	755	1,133	657	1,123	626	866	974	582	687	614
中近東	1,438	943	627	543	671	906	1,135	1,303	1,063	1,491
輸入合計	5,719	5,498	5,685	6,059	5,967	5,906	4,267	4,827	4,864	3,463

注1:上記のデータは、普通鋼鋼材、特殊鋼鋼材およびその他鋼材の合計

### 日本からの品種別輸出品

(単位:千トン)

出所:鋼材倶楽部「鉄鋼需給 統計月報」

年度	1992	1993	1994	1995	1996	1997	1998	1999	2000	2001
鋼板	10,006	12,640	12,103	12,389	10,911	12,793	12,455	16,502	17,451	16,989
条鋼	1,454	2,011	1,414	1,314	1,328	1,909	2,148	1,118	1,122	1,072
鋼管	1,482	1,468	1,368	993	911	920	1,084	956	866	794
棒鋼・その他	571	1,193	702	484	573	642	991	801	577	1,328
合計	13,513	17,312	15,587	15,181	13,723	16,264	16,678	19,377	20,016	20,183

### 全鉄鋼輸出トン当たり価格

(単位:米ドル/トン)

出所:鋼材倶楽部「鉄鋼需給 統計月報」

年度	1992	1993	1994	1995	1996	1997	1998	1999	2000	2001
鋼板	738	645	703	835	783	710	551	515	561	456

## コンタクト先

### < 東京本社 >

〒100-0011 東京都千代田区内幸町2丁目2番3号 日比谷国際ビル  
Tel. 03-3597-3111(ダイヤル案内台)

### < 神戸本社 >

〒651-0075 神戸市中央区北本町通1丁目1番28号  
Tel. 078-232-5111(ダイヤル案内台)

### < IRコンタクト先 >

〒100-0011 東京都千代田区内幸町2丁目2番3号 日比谷国際ビル

#### 財務部

Tel. 03-3597-3288(ダイヤルイン)

Fax. 03-3597-3266

#### 経理部経理室

Tel. 03-3597-3296(ダイヤルイン)

Fax. 03-3597-3602

e-mail: investor-dept@kawasaki-steel.co.jp

URL <http://www.kawasaki-steel.co.jp>

**JFEホールディングスのホームページも合わせてご利用ください。**

URL <http://www.jfe-holdings.co.jp>