



JFEグループ

2005年度 上期決算

2005年度 業績見通し

2005年11月7日



# 目 次

---

- 2005年度上期決算及び  
年度業績見通し
  - JFEスチール
  - JFEエンジ/JFE都市開発/LSI事業
  - JFEホールディングス
- (ご参考)
  - 中期経営計画の進捗状況

本資料は、証券取引法上のディスクロージャー資料ではなく、その情報の正確性、完全性を保証するものではありません。また、提示された予測等は説明会の時点で入手された情報に基づくものであり、不確定要素を含んでおります。従いまして、本資料のみに依拠して投資判断されますことはお控え下さいますようお願い致します。本資料利用の結果生じたいかなる損害についても、当社は一切責任を負いません。



# 2005年度業績見通し

JFE

対前回(9/8)公表値

(単位:億円)

	05年度見通し(9/8)		05年度見通し(11/7)		増減	
	上期	年間	上期	年間	上期	年間
売上高	14,500	30,700	14,532	30,500	32	200
営業利益	2,500	5,200	2,642	5,200	142	0
営業外損益	100	200	35	200	135	0
経常利益	2,400	5,000	2,678	5,000	278	0
特別損益	150	300	96	150	54	150
税前提利益	2,250	4,700	2,581	4,850	331	150
税・少持	750	1,800	879	1,750	129	50
当期利益	1,500	2,900	1,702	3,100	202	200
ROS		16.3%		16.4%		0.1%



# 2005年度業績見通し

JFE

対前年実績

(単位:億円)

	04年度実績		05年度見通し		増減	
	上期	年間	上期	年間	上期	年間
売上高	12,370	28,036	14,532	30,500	2,162	2,464
営業利益	1,861	4,672	2,642	5,200	781	528
営業外損益	3	65	35	200	38	135
経常利益	1,857	4,606	2,678	5,000	821	394
特別損益	1,040	1,570	96	150	944	1,420
税前提利益	817	3,036	2,581	4,850	1,764	1,814
税・少持	475	1,436	879	1,750	404	314
当期利益	341	1,600	1,702	3,100	1,361	1,500
ROS		16.4%		16.4%		0.0%



JFE

JFEホールディングス

# 2005年度売上高、「営業」利益見通し

対前回(9/8)公表値

(単位:億円)

	05年度見通し(9/8)		05年度見通し(11/7)		増 減	
	上期	年間	上期	年間	上期	年間
鉄 鋼 事 業	13,250	27,000	13,381	26,900	131	100
エンジニアリング事業	1,000	3,200	1,007	3,200	7	0
都市開発事業	80	290	80	290	0	0
L S I 事業	205	455	207	465	2	10
消去又は全社	35	245	145	355	110	110
<b>売 上 高</b>	<b>14,500</b>	<b>30,700</b>	<b>14,532</b>	<b>30,500</b>	<b>32</b>	<b>200</b>
鉄 鋼 事 業	2,550	5,150	2,710	5,150	160	0
エンジニアリング事業	90	20	82	20	8	0
都市開発事業	1	24	3	24	2	0
L S I 事業	4	17	7	20	3	3
消去又は全社	35	29	3	26	32	3
<b>営 業 利 益</b>	<b>2,500</b>	<b>5,200</b>	<b>2,642</b>	<b>5,200</b>	<b>142</b>	<b>0</b>



JFE

JFEホールディングス

# 2005年度売上高、「経常」利益見通し

対前回(9/8)公表値

(単位:億円)

	05年度見通し(9/8)		05年度見通し(11/7)		増 減	
	上期	年間	上期	年間	上期	年間
鉄 鋼 事 業	13,250	27,000	13,381	26,900	131	100
エンジニアリング事業	1,000	3,200	1,007	3,200	7	0
都市開発事業	80	290	80	290	0	0
L S I 事業	205	455	207	465	2	10
消去又は全社	35	245	145	355	110	110
<b>売 上 高</b>	<b>14,500</b>	<b>30,700</b>	<b>14,532</b>	<b>30,500</b>	<b>32</b>	<b>200</b>
鉄 鋼 事 業	2,500	5,000	2,723	5,000	223	0
エンジニアリング事業	70	0	57	0	13	0
都市開発事業	0	23	3	23	3	0
L S I 事業	3	15	7	20	4	5
消去又は全社	33	38	0	43	33	5
<b>経 常 利 益</b>	<b>2,400</b>	<b>5,000</b>	<b>2,678</b>	<b>5,000</b>	<b>278</b>	<b>0</b>



JFE

# 2005年度売上高、「営業」利益見通し

対前年実績

(単位:億円)

	04年度実績		05年度見通し		増 減	
	上期	年間	上期	年間	上期	年間
鉄 鋼 事 業	11,144	24,217	13,381	26,900	2,237	2,683
エンジニアリング事業	1,024	3,515	1,007	3,200	17	315
都市開発事業	102	315	80	290	22	25
L S I 事業	185	360	207	465	22	105
消去又は全社	86	372	145	355	59	17
<b>売 上 高</b>	<b>12,370</b>	<b>28,036</b>	<b>14,532</b>	<b>30,500</b>	<b>2,162</b>	<b>2,464</b>
鉄 鋼 事 業	1,939	4,563	2,710	5,150	771	587
エンジニアリング事業	97	53	82	20	15	73
都市開発事業	7	24	3	24	4	0
L S I 事業	15	19	7	20	8	1
消去又は全社	4	11	3	26	7	15
<b>営 業 利 益</b>	<b>1,861</b>	<b>4,672</b>	<b>2,642</b>	<b>5,200</b>	<b>781</b>	<b>528</b>



JFE

JFEホールディングス

# 2005年度売上高、「経常」利益見通し

対前年実績

(単位:億円)

	04年度実績		05年度見通し		増 減	
	上期	年間	上期	年間	上期	年間
鉄 鋼 事 業	11,144	24,217	13,381	26,900	2,237	2,683
エンジニアリング事業	1,024	3,515	1,007	3,200	17	315
都市開発事業	102	315	80	290	22	25
L S I 事業	185	360	207	465	22	105
消去又は全社	86	372	145	355	59	17
<b>売 上 高</b>	<b>12,370</b>	<b>28,036</b>	<b>14,532</b>	<b>30,500</b>	<b>2,162</b>	<b>2,464</b>
鉄 鋼 事 業	1,911	4,503	2,723	5,000	812	497
エンジニアリング事業	70	87	57	0	13	87
都市開発事業	6	22	3	23	3	1
L S I 事業	15	18	7	20	8	2
消去又は全社	6	24	0	43	6	19
<b>経 常 利 益</b>	<b>1,857</b>	<b>4,606</b>	<b>2,678</b>	<b>5,000</b>	<b>821</b>	<b>394</b>



JFEスチール  
2005年度 上期決算



# 05年度上期決算の状況

JFEスチール

単位:億円

JFEスチール	04年度 実績	05年度前回(9/8)			05年度今回		年度差異		年度差異	
		上期	下期		上期	下期	04	05	前回	今回
単体	(16,404)	(9,550)	(9,650)	(19,200)	(9,623)					
売上高	24,217	13,250	13,750	27,000	13,381					
単体	(3,346)	(2,000)	(2,100)	(4,100)	(2,109)					
営業利益	4,563	2,550	2,600	5,150	2,710					
単体	(3,416)	(2,000)	(2,050)	(4,050)	(2,190)					
経常利益	4,503	2,500	2,500	5,000	2,723					
ROS	18.6%	18.9%	18.2%	18.5%	20.3%					



# 04下 05上 JFEスチール連結経常利益 +131億円内訳

単位:億円

JFE

JFEスチール	04年度			05年度今回			下上差異		上上差異	
	上期	下期	実績	上期	下期		04下	05上	04上	05上
单体	(1,442)	(1,974)	(3,416)	(2,190)	(1,810)	(4,000)				
経常利益	1,911	2,592	4,503	2,723	2,277	5,000	(216)	131	(748)	812

スチール单体变化

- **コスト変動** + 190
⇒

償却費 + 40、変動費等 + 150
  
  - **為替レート** + 25
⇒

¥105.3 ¥109.4/\$
  
  - **原料単価** 1,060
  
  - **数量、構成、価格** + 820
⇒

価格優先で減産
  
  - **営業外損益他** + 241
⇒

金融収支+65、子会社との事業再編等
- 
- スチール单体利益变化** + 216
- 関係会社利益变化** 85
⇒

事業再編等



# 04上 05上 JFEスチール連結経常利益 +812億円内訳

単位:億円

JFE

JFEスチール	04年度			05年度今回			下上差異		上上差異	
	上期	下期	実績	上期	下期		04下	05上	04上	05上
単体	(1,442)	(1,974)	(3,416)	(2,190)	(1,810)	(4,000)	(216)		(748)	
経常利益	1,911	2,592	4,503	2,723	2,277	5,000	131		812	

スチール単体変化

- **コスト変動** +30 ⇒ 変動費等 +140、労務費 110
- **為替レート** +0 ⇒ ¥109.5 ¥109.4/\$
- **原料単価** 1,190
- **数量、構成、価格** +1,670 ⇒ 価格優先で減産
- **営業外損益他** +238 ⇒ 金融収支+90、子会社との事業再編等

---

- **スチール単体利益変化** +748
- **関係会社利益変化** +64 ⇒ 電炉各社、鋼材加工、等改善



JFE

(参考) 05上期 前回vs今回 連結経常利益 + 223億円内訳

単位: 億円

JFEスチール	04年度 実績	05年度前回(9/8)			05年度今回			上差異		年度差異	
		上期	下期		上期	下期		前回	今回	前回	今回
単体	(3,416)	(2,000)	(2,050)	(4,050)	(2,190)	(1,810)	(4,000)	(190)	( 50)		
経常利益	4,503	2,500	2,500	5,000	2,723	2,277	5,000	223	0		

スチール単体変化

- コスト変動 +0
- 為替レート +5
- 原料単価 +20
- 数量、構成、価格 +60
- 営業外損益他 +105

⇒ ¥108.7 ¥109.4/\$

⇒ 数量は変化無し

⇒ 金融収支、為替換算差他

スチール単体利益変化 +190

関係会社利益変化 + 33

⇒ ・電炉各社、設備工事、鋼材加工、改善



JFE

# (参考)05年度上期出荷状況

05年度

(単位:千トン)

粗鋼生産

	3上	3下	03年度	4上	4下	04年度	5上
単体	13,410	13,597	27,007	13,941	13,707	27,648	13,592
電炉子会社	1,751	1,789	3,540	1,861	1,772	3,633	1,781
連結	15,161	15,386	30,547	15,802	15,479	31,281	15,373

## 出荷数量品種別内訳

### 05年上期実績

	売上数量	
鋼板	9,902 千t	80%
条鋼	883 千t	7%
鋼管	781 千t	6%
その他	845 千t	7%
	12,410	100%

### 04上

	売上数量	
鋼板	10,149 千t	79%
条鋼	954 千t	7%
鋼管	846 千t	7%
その他	892 千t	7%
	12,841	100%

### 04下

	売上数量	
鋼板	10,406 千t	81%
条鋼	965 千t	7%
鋼管	840 千t	7%
その他	673 千t	5%
	12,884	100%



## (参考)05年度上期出荷状況

### 輸出の地域別内訳

	03上 %	03下 %	03年度	04上	04下	04年度	05上
アジア	88%	85%	86%	89%	89%	89%	89%
アメリカ	5%	6%	6%	6%	6%	6%	6%
欧州	1%	1%	1%	1%	1%	1%	1%
その他	6%	8%	7%	4%	4%	4%	4%
合計	100%	100%	100%	100%	100%	100%	100%



JFE

# (参考)05年度上期関係会社の状況

単位:億円

		売上高	経常利益		売上高	経常利益
JFE条鋼	02年度	1,212	21	03/上	617	37
	03年度	1,269	65	03/下	652	28
	04年度	1,654	284	04/上	777	128
ダイワスチール	02年度	305	10	04/下	877	156
	03年度	360	27	05/上	715	109
	04年度	472	95	03/上	174	17
東北スチール	02年度	89	1	03/下	186	10
	03年度	116	8	04/上	228	37
	04年度	157	31	04/下	244	58
				05/上	244	62
				03/上	56	5
				03/下	60	3
				04/上	77	16
				04/下	80	15
				05/上	86	23



JFE

# (参考)05年度上期関係会社の状況

単位:億円

		売上高	経常利益
JFEミネラル(連)	02年度	618	33
	03年度	627	48
	04年度	681	62
水島合金鉄	02年度	168	9
	03年度	167	16
	04年度	254	67

		売上高	経常利益
JFE鋼板(連)	02年度	701	14
	03年度	778	41
	04年度	764	64
JFE建材(連)	02年度	862	21
	03年度	801	17
	04年度	769	36

		売上高	経常利益
JFEケミカル(連)	02年度	678	38
	03年度	682	87
	04年度	812	143

	売上高	経常利益
03/上	301	22
03/下	326	26
04/上	327	32
04/下	354	30
05/上	334	38
03/上	79	6
03/下	88	10
04/上	132	38
04/下	122	29
05/上	118	24

	売上高	経常利益
03/上	409	22
03/下	369	19
04/上	362	32
04/下	402	32
05/上	443	45
03/上	353	7
03/下	448	24
04/上	311	5
04/下	458	31
05/上	337	13

	売上高	経常利益
03/上	345	41
03/下	337	46
04/上	404	74
04/下	408	69
05/上	435	71



# (参考)05年度上期関係会社の状況

JFE

## 主な海外関係会社

単位:億円

		売上高	税前利益
T C S	02年度	89	2
	03年度	110	5
	04年度	133	1
P S C	02年度	28	6
	03年度	28	8
	04年度	33	10
		持分	連結寄与
C S I	02年度		21
	03年度	50.0%	2
	04年度	50.0%	57
T C R	02年度		9
	03年度	39.7%	6
	04年度	38.4%	12

	売上高	税前利益
03/上	54	3
03/下	56	2
04/上	61	3
04/下	72	2
05/上	76	2
03/上	15	4
03/下	13	4
04/上	18	6
04/下	15	4
05/上	24	12
	持分	連結寄与
03/上		3
03/下		1
04/上		15
04/下	50.0%	42
05/上	50.0%	18
03/上		6
03/下	39.7%	0
04/上	38.4%	5
04/下	38.4%	7
05/上	38.4%	11



# JFEスチール

## 2005年度 連結業績見通し

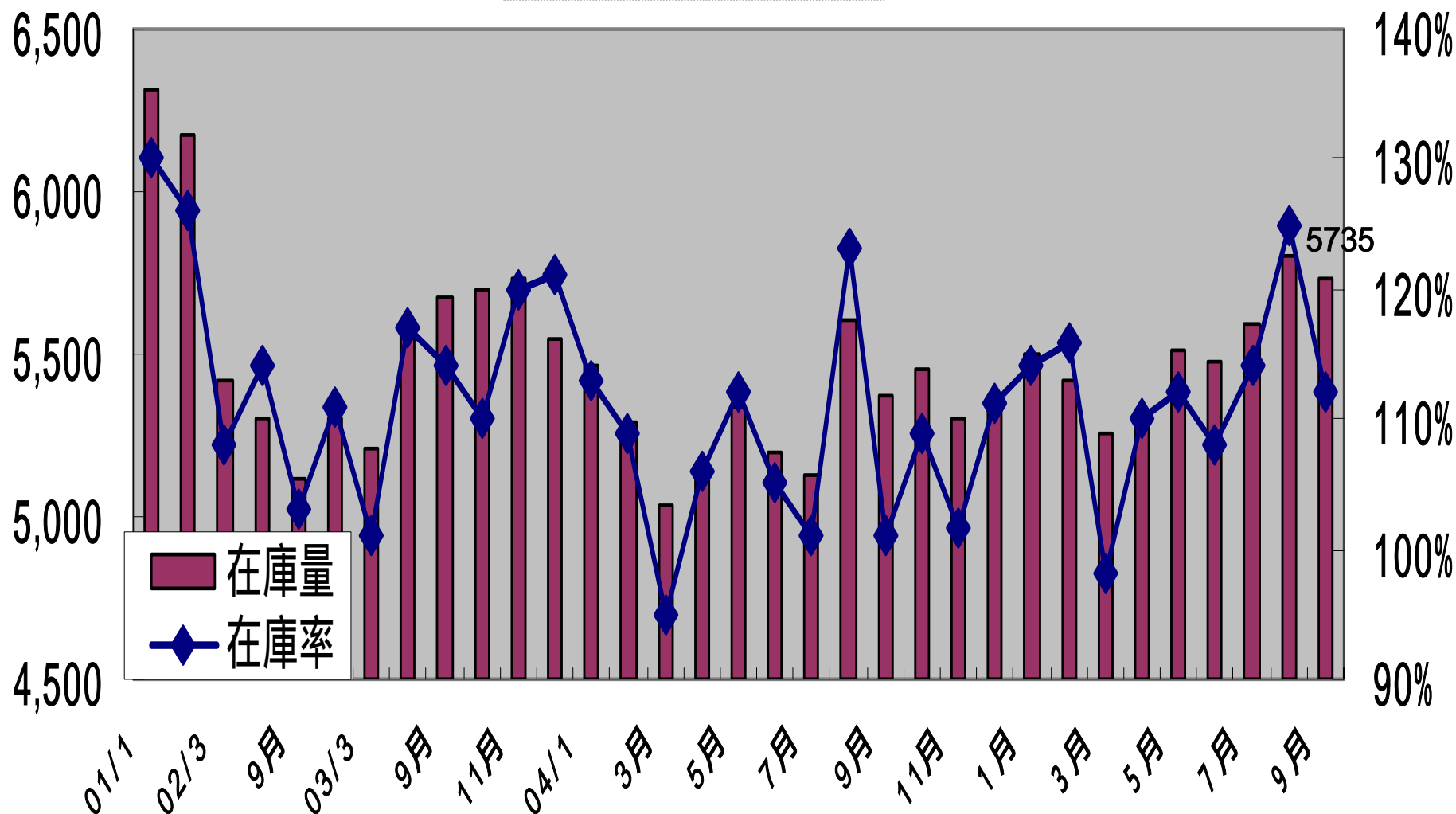


JFE

# 国内販売環境

(千トン)

メーカー・問屋在庫



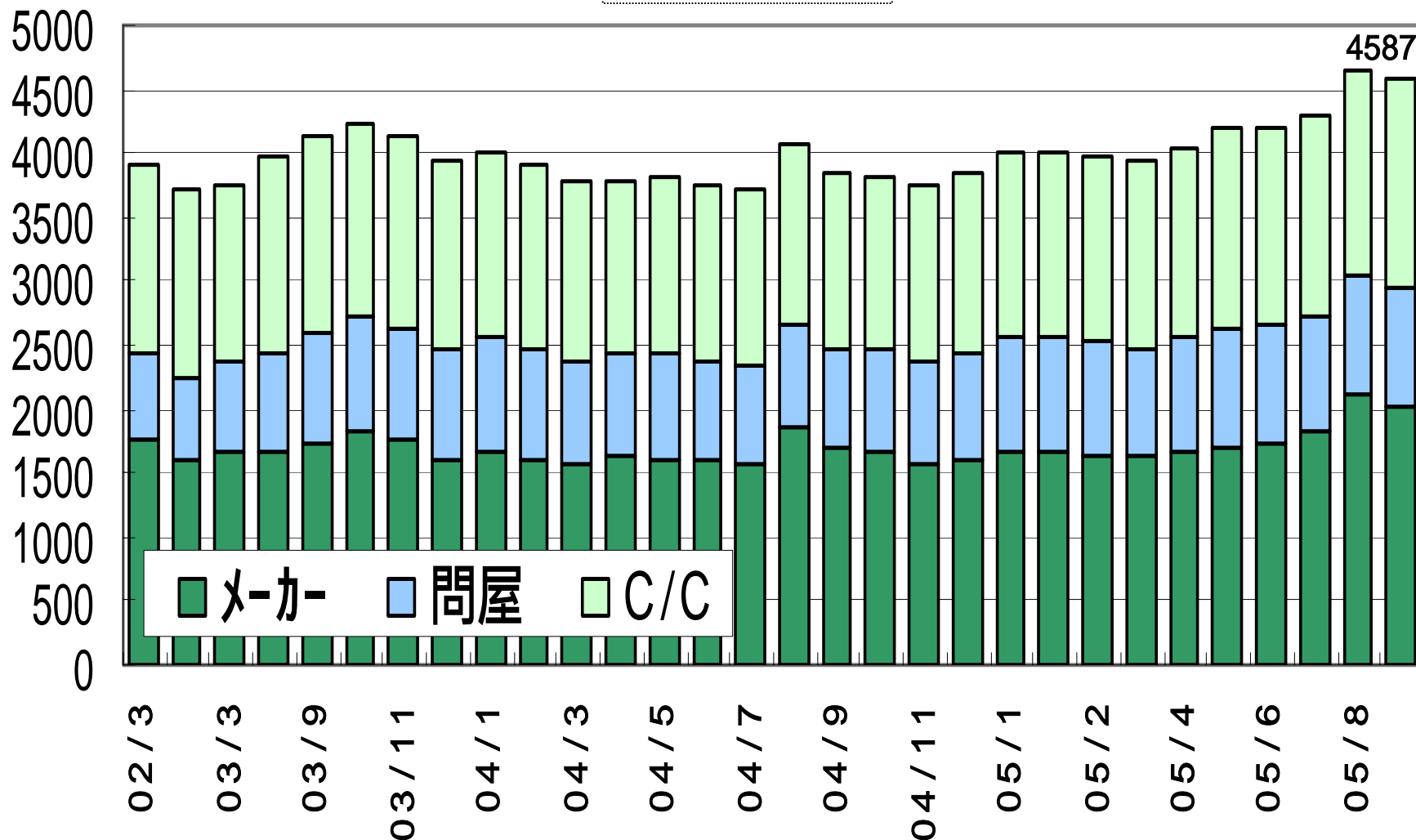


JFE

# 国内販売環境

薄板3品在庫

(千トン)



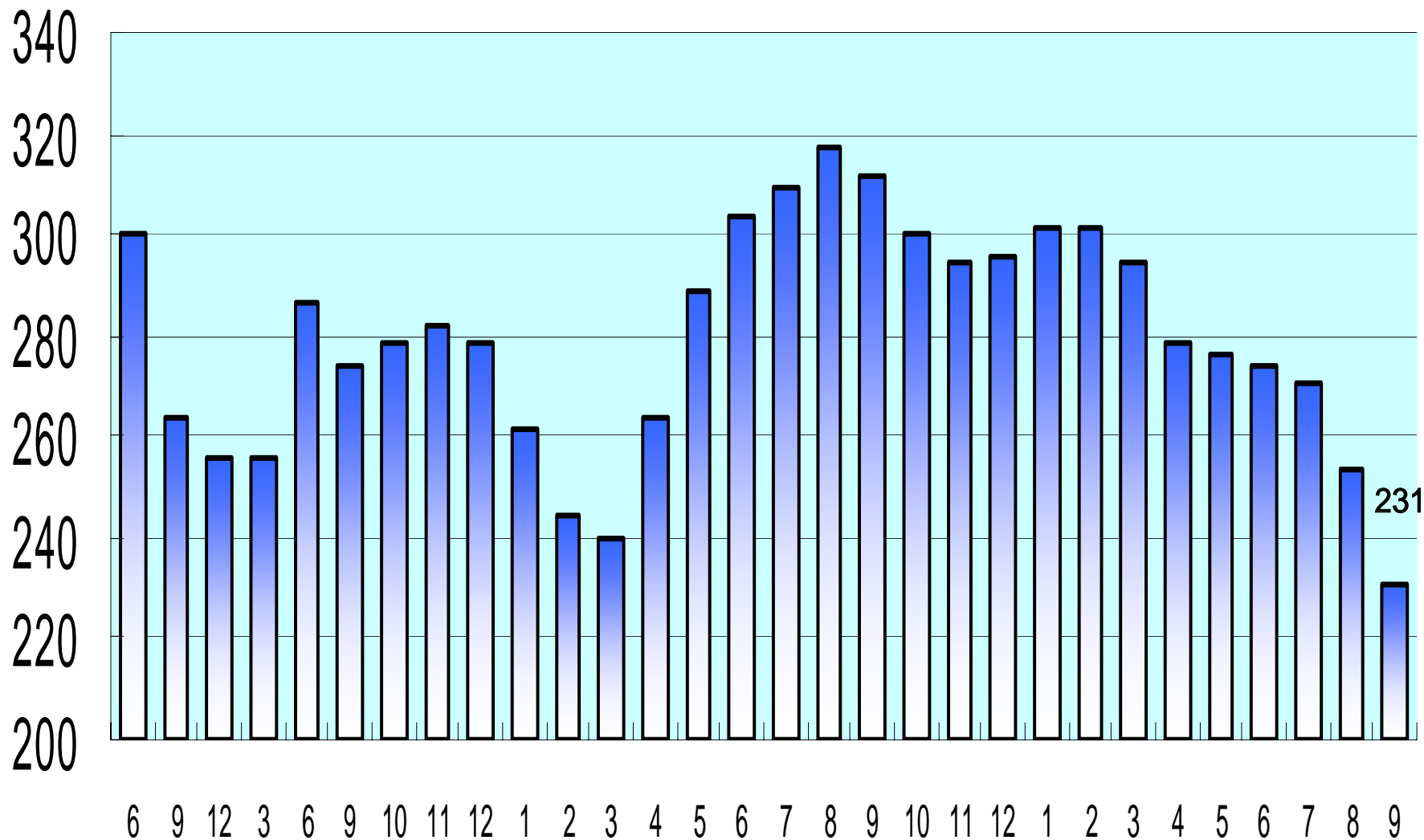


JFE

(千トン)

# 国内販売環境

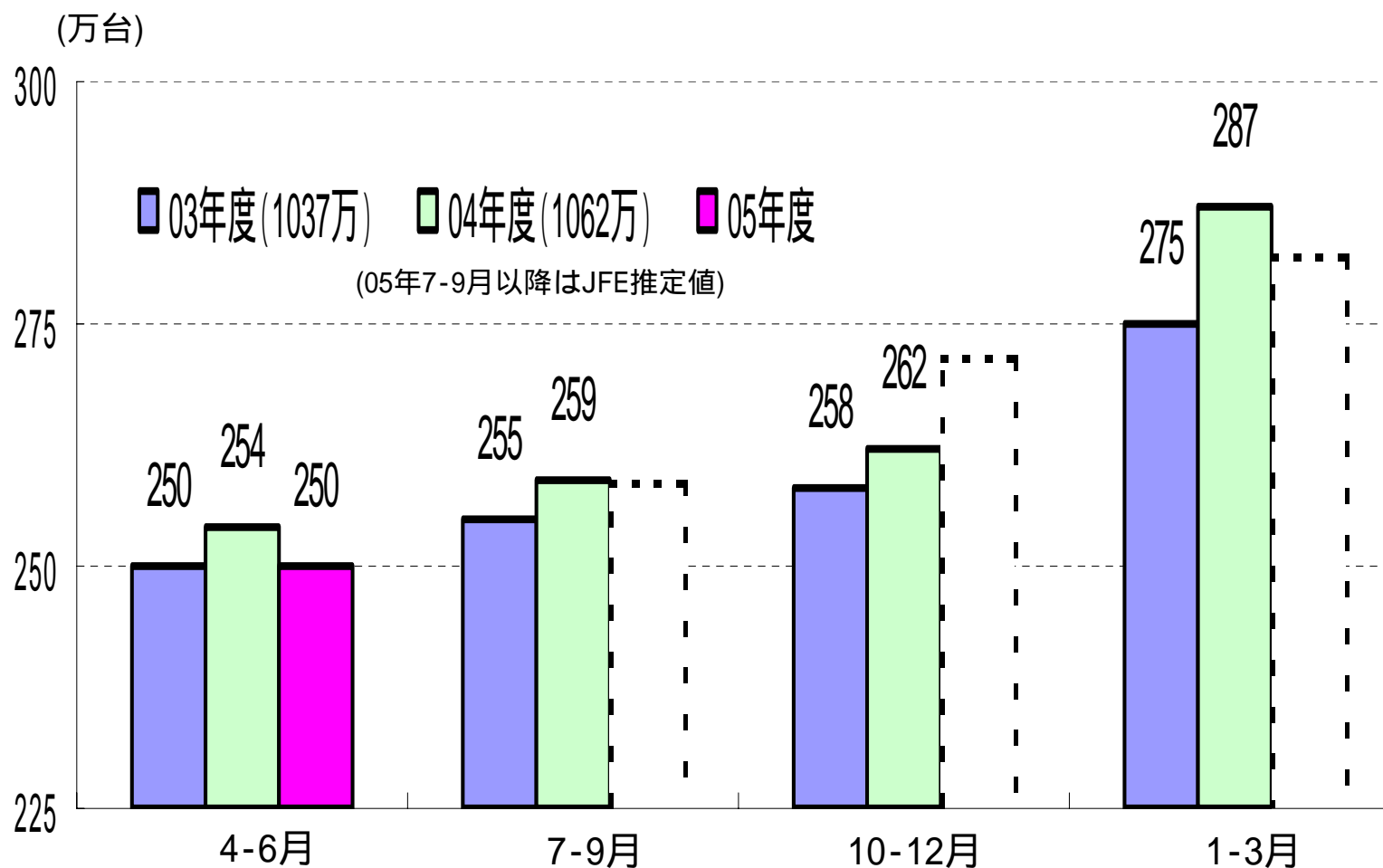
ときわ会在庫





# 国内販売環境(自動車)

## 自動車生産台数





JFE

# 輸出販売環境

中国は過剰生産に歯止めがかからず、国内市況は下落継続。  
 アジアは高級品の需要は堅調だが、汎用品は減産により在庫調整継続。  
 欧米は減産による在庫調整が進展。特に米国では薄板市況も反転し、  
 鋼材の販売環境は改善傾向。

## 2005年1-8月 中国見掛け消費

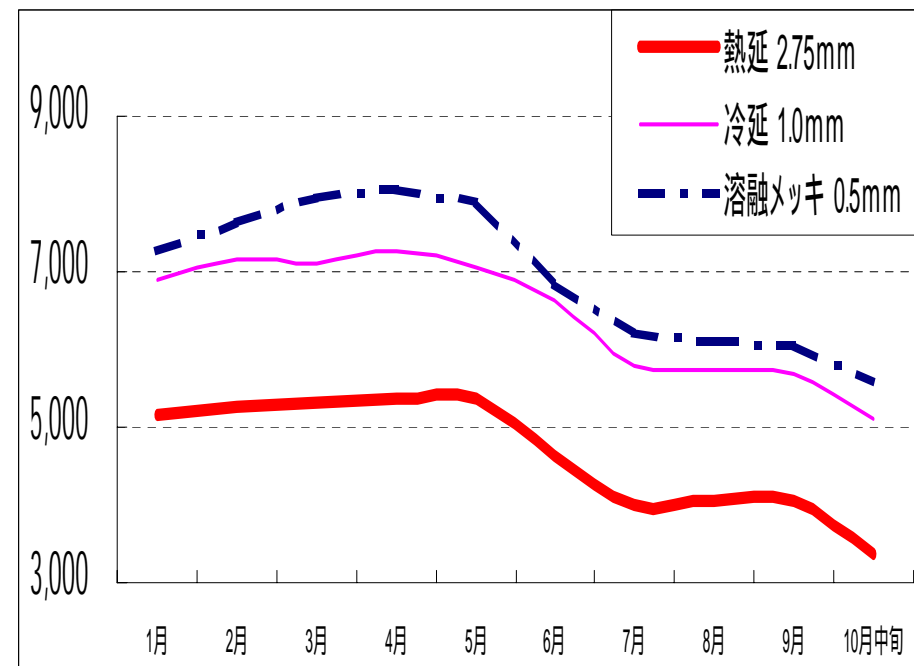
(単位:百万MT)

	05年1-8月	前年同期比
見掛消費	239	+18.5%
条鋼類	119	+17.7%
鋼板類	101	+19.6%
鋼管類	16	+22.7%
生産	236	+26.2%
条鋼類	123	+20.0%
鋼板類	92	+35.6%
鋼管類	16	+26.0%
輸出	14	+97.2%
条鋼類	5	+66.7%
鋼板類	6	+147.8%
鋼管類	1	+26.3%
輸入	18	20.2%
条鋼類	1	27.1%
鋼板類	15	20.2%
鋼管類	1	23.0%

出所:中国国家统计局、税関総署

## 中国薄板市況推移

元/MT



出所:中国物資価格情報 増値税含む  
全国18地区鋼材市場の月末平均値



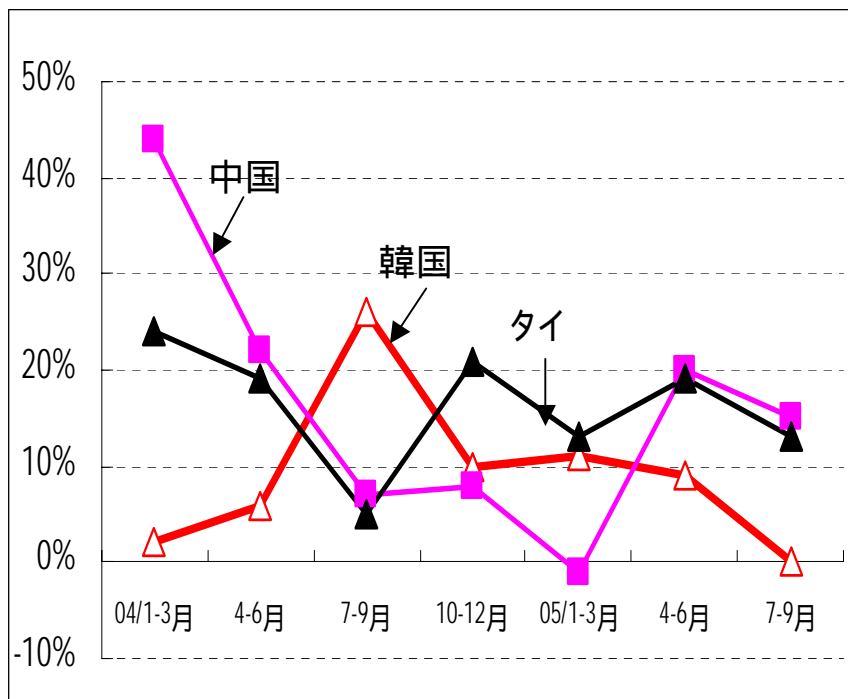
JFE

# 輸出販売環境

主要国自動車販売は、7-9月も好調(韓国はスト影響あり)。  
 今後、原油高の影響については注視要。  
 中国家電生産は、在庫過多のエアコンを除き、前年同期比増。

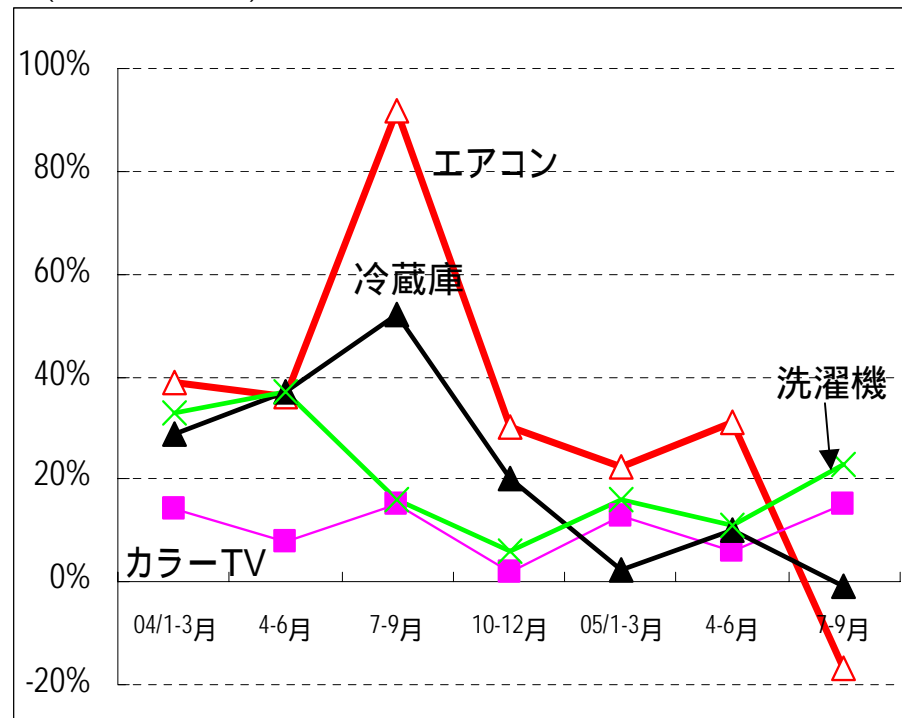
## 主要国自動車販売

(前年同期比)



## 中国家電生産

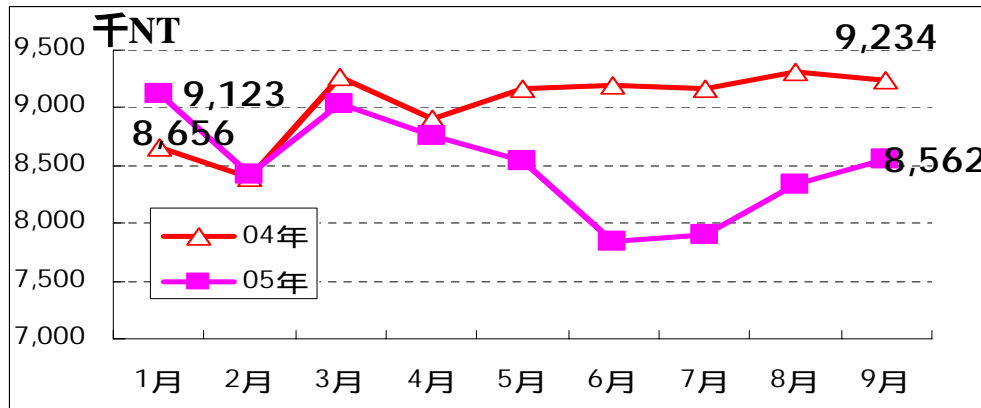
(前年同期比)



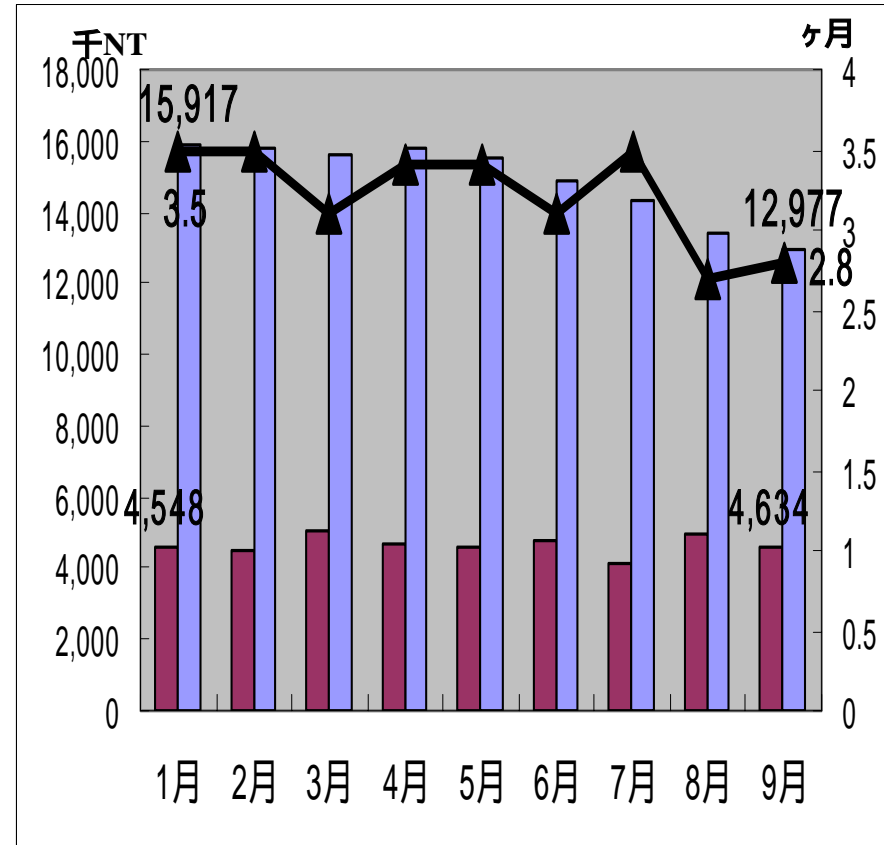
# 輸出販売環境

米国は減産により、在庫調整進展。鋼材市況も反転し、販売環境は改善している。 米国:9月粗鋼生産 前年同月比 672千NT( 7.3%)

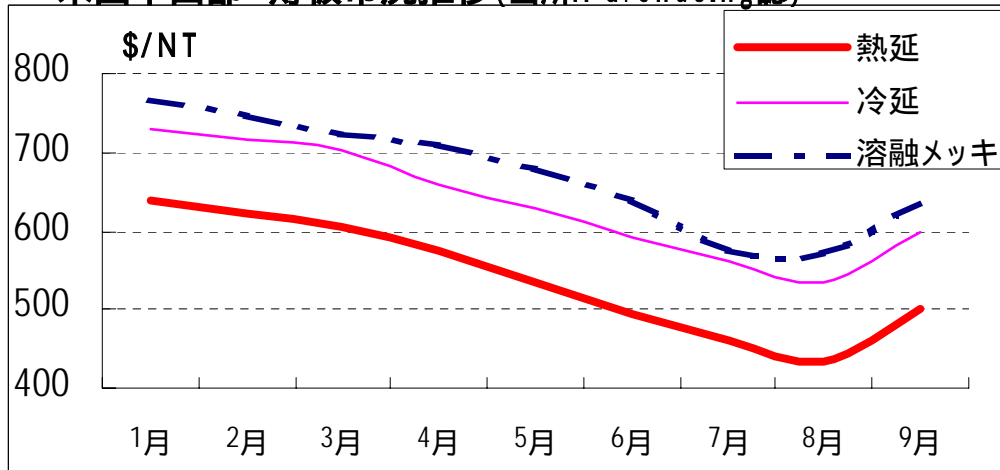
米国粗鋼生産(出所:AISI)



米国SC在庫



米国中西部 薄板市況推移(出所:Purchasing誌)

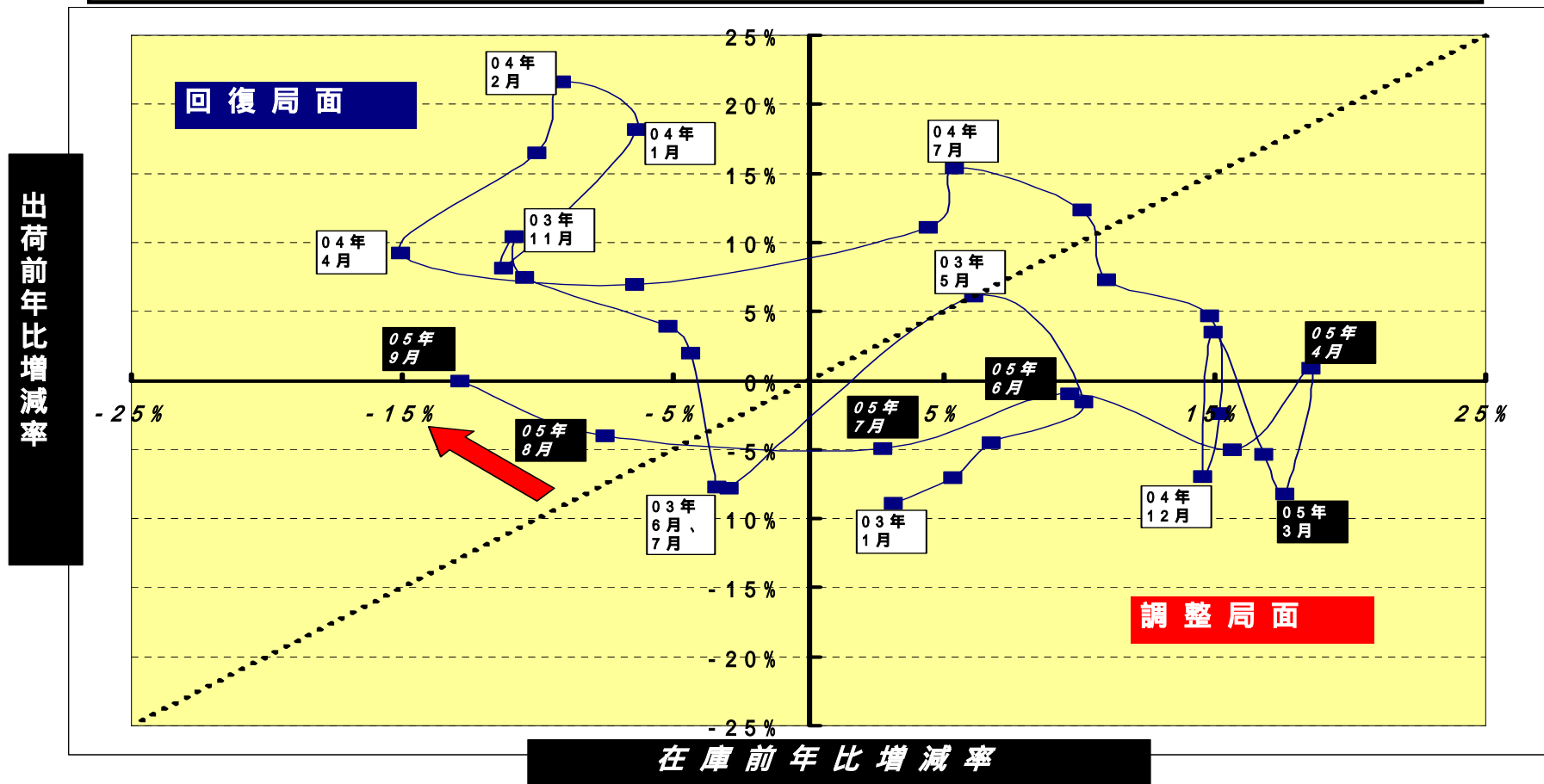


出所:米国METALS SERVICECENTER INSTITUTE

# 輸出販売環境

## 米国鋼材在庫循環図

在庫調整が進展し、在庫量は前年比マイナス。出荷量も前年並みまで回復。販売環境は回復局面入り。





# 下期減産について(10/27公表) JFEスチール

国内： 05年初時にユーザー・流通が若干オーバーアクション気味に鋼材手当てを進めたこと、輸入鋼材の消化が進んでいないことによって足元市庫が高水準で推移していることを踏まえ、**薄板を中心に 30～40万トンの減産を実施する。**

輸出： 現在のアジア汎用品マーケットの状況を勘案し、**1 - 3月についても7 - 9、10 - 12月と同水準の減産を継続する( 50万トン規模)。**

**在庫調整は来春までには一巡すると見込んでいる。**



JFE

# 当社の状況

## 単体数量前提 (千t)

	04上	04下	05上	05下 (対05上)
粗鋼生産	13,941	13,707	13,592	⇒
鋼材出荷	12,841	12,884	12,410	⇒

平均単価(千円/t)      57.7      65.7      75.6

連結粗鋼生産	年間	31,281	15,373	⇒
--------	----	--------	--------	---

(参考) 2004暦年(実績)の連結粗鋼は、31,591千トン

在庫調整終了まで減産。

- ・国内 造船・自動車・産機を中心とした製造業向けについては需要旺盛な環境。足元市中央在庫が高水準のため、一時的な調整を織り込み。
- ・輸出 10-12月に引き続き1-3月も価格優先で減産継続。来春までには在庫調整が一巡しマーケットが安定化すると見る。高級品分野は堅調。

**為替レート前提：下期105円/\$**



# 05年度の見通し

JFEスチール

単位:億円

JFEスチール	04年度 実績	05年度前回(9/8)			05年度今回			年度差異	
		上期	下期		上期	下期		04	05
売上高	(16,404)	(9,550)	(9,650)	(19,200)	(9,623)	(9,377)	(19,000)	(2,596)	( 200)
営業利益	24,217	13,250	13,750	27,000	13,381	13,519	26,900	2,683	100
経常利益	(3,346)	(2,000)	(2,100)	(4,100)	(2,109)	(1,891)	(4,000)	(654)	( 100)
ROS	4,563	2,550	2,600	5,150	2,710	2,440	5,150	587	0
	(3,416)	(2,000)	(2,050)	(4,050)	(2,190)	(1,810)	(4,000)	(584)	( 50)
	4,503	2,500	2,500	5,000	2,723	2,277	5,000	497	0
	18.6%	18.9%	18.2%	18.5%	20.3%	16.8%	18.6%	0.0%	0.1%



## 04年度 05年度 JFEスチール連結経常利益 +497億円内訳

単位:億円

JFE

JFEスチール	04年度 実績	05年度前回(9/8)			05年度今回			年度差異		年度差異	
		上期	下期		上期	下期		04	05	前回	今回
単体	(3,416)	(2,000)	(2,050)	(4,050)	(2,190)	(1,810)	(4,000)	(584)	(	50)	
経常利益	4,503	2,500	2,500	5,000	2,723	2,277	5,000	497		0	

スチール単体変化

■ コスト変動	+ 310	⇒	償却費0、労務費 150、変動費等 + 460
■ 為替レート	± 0	⇒	¥107.2 ¥107.3/\$
■ 原料単価	2,450		
■ 数量、構成、価格	+ 2,540	⇒	在庫調整終了まで減産継続
営業外損益他	+ 184	⇒	金融収支+90、子会社との事業再編等
<b>スチール単体利益変化</b>	<b>+ 584</b>		
関係会社利益変化	87	⇒	事業再編等



JFE

# 05年度今回 上 下 JFEスチール連結経常利益

## JFEスチール 446億円内訳

単位:億円

JFEスチール	04年度 実績	05年度前回(5/12)			05年度今回			上下差異		年度差異	
		上期	下期		上期	下期		今回上	下	前回	今回
単体	(3,416)	(2,000)	(2,050)	(4,050)	(2,190)	(1,810)	(4,000)	( 380)		( 50)	
経常利益	4,503	2,500	2,500	5,000	2,723	2,277	5,000	446		0	

スチール  
単体  
変化

■ **コスト変動** + 80



労務費償却費 80  
変動費等+160

■ **為替レート** 20



¥109.4 ¥105.0/\$

■ **原料単価** 200



前年度契約分無し

■ **数量、構成、価格** +30



在庫調整終了まで減産継続

■ **営業外損益他** 270



金融収支 70、為替換算差 100他

**スチール単体利益変化** 380

**関係会社利益変化** 66



電炉、ケミカル等減益





JFEエンジニアリング

JFE都市開発

LSI事業

2005年度 上期決算

2005年度 業績見通し



# JFEエンジ 05年度 前回 今回

(億円)

	05年度見通し(前回(9/8))			05年度見通し(今回)			差異	
	上期	下期	年間	上期	下期	年間	上期	年間
受注高	1,400	1,600	3,000	1,022	1,978	3,000	378	0
売上高	1,000	2,200	3,200	1,007	2,193	3,200	7	0
営業利益	90	70	20	82	62	20	8	0
経常利益	70	70	0	57	57	0	13	0



## JFEエンジニア 04年度 05年度

(億円)

	04年度実績			05年度見通し			差異	
	上期	下期	年間	上期	下期	年間	上期	年間
受注高	1,318	2,280	3,598	1,022	1,978	3,000	296	598
売上高	1,024	2,491	3,515	1,007	2,193	3,200	17	315
営業利益	97	150	53	82	62	20	15	73
経常利益	70	157	87	57	57	0	13	87



# (参考)05年度上期 関係会社の状況

(単位:億円)

		売上高	経常利益
JFE工建	04/上	328	4
	04/下	610	16
	05/上	218	4
JFEプラント &サービス	04/上	115	0
	04/下	394	43
	05/上	139	2



JFE

# 都市開発・LSI 05年度前回 今回

## 都市開発

(億円)

	05年度見通し(9/8)			05年度見通し(11/7)			差異 上期	差異 年間
	上期	下期	年間	上期	下期	年間		
売上高	80	210	290	80	210	290	0	0
営業利益	1	23	24	3	21	24	2	0
経常利益	0	23	23	3	20	23	3	0

販管費等の下期へのずれにより上期は増益となるが、年間見通しは前回と大幅な変更なし。

## LSI

(億円)

	05年度見通し(9/8)			05年度見通し(11/7)			差異 上期	差異 年間
	上期	下期	年間	上期	下期	年間		
売上高	205	250	455	207	258	465	2	10
営業利益	4	13	17	7	13	20	3	3
経常利益	3	12	15	7	13	20	4	5

液晶パネル向け製品の出荷が計画を上回る等、販売環境が堅調なことに加え、歩留まり向上・固定費削減等のコスト改善が寄与し、増収増益の見込み。



JFE

# 都市開発・LSI 04年度 05年度

## 都市開発

(億円)

	04年度実績			05年度見通し			差異 上期	差異 年間
	上期	下期	年間	上期	下期	年間		
売上高	102	213	315	80	210	290	22	25
営業利益	7	17	24	3	21	24	4	0
経常利益	6	16	22	3	20	23	3	1

分譲マンションの引渡し戸数減により減収となるも、コスト削減等もあり、利益は微増の見込み。

## LSI

(億円)

	04年度実績			05年度見通し			差異 上期	差異 年間
	上期	下期	年間	上期	下期	年間		
売上高	185	175	360	207	258	465	22	105
営業利益	15	4	19	7	13	20	8	1
経常利益	15	3	18	7	13	20	8	2

液晶パネル向け製品の出荷が好調であるが、デジタルカメラ向け製品、液晶パネル向け製品の価格ダウンがあり、増収を見込むが利益は若干の増益の見込み。



# JFEホールディングス

2005年度 業績見通し



JFE

# 2005年度業績見通し

対前年実績

(単位:億円)

	04年度実績		05年度見通し		増減	
	上期	年間	上期	年間	上期	年間
売上高	12,370	28,036	14,532	30,500	2,162	2,464
営業利益	1,861	4,672	2,642	5,200	781	528
営業外損益	3	65	35	200	38	135
経常利益	1,857	4,606	2,678	5,000	821	394
特別損益	1,040	1,570	96	150	944	1,420
税前提利益	817	3,036	2,581	4,850	1,764	1,814
税・少持	475	1,436	879	1,750	404	314
当期利益	341	1,600	1,702	3,100	1,361	1,500
ROS		16.4%		16.4%		0.0%



# 2005年度 特別損益と当期損益

		年度	(単位:億円)
<b>経常利益</b>		<b>5,000</b>	
<b>特別損益</b>			
上期実績	投資有価証券売却益	39	
	PCB処理費用( )	109	
	課徴金等	25	
		96	
下期見通し	資産処分等	54	<b>150</b>
<b>税引前当期利益</b>		<b>4,850</b>	
<b>税金費用・少数株主損益</b>		<b>1,750</b>	
<b>当期利益</b>		<b>3,100</b>	

01年7月施行の「ポリ塩化ビフェニル(PCB)廃棄物の適正な処理の推進に関する特別措置法」により、2016年7月までにPCB廃棄物を処理することが義務付けられておりますが、今般、日本環境安全事業株式会社(政府100%出資)の設立・稼働に伴い、同社にその処理を委託することとしたため、この上期に当該処理に係る費用を一括して計上したものの



JFE

# 2006/3末 連結株主資本

(単位:億円)

	05/3	06/3予	変化
資本金	1,000	1,000	0
資本剰余金	6,103	6,103	0
利益剰余金	1,968	4,799	2,831
評価差額金	900	598	16
為替換算調整勘定等	286		
資本計	9,686	12,500	2,814

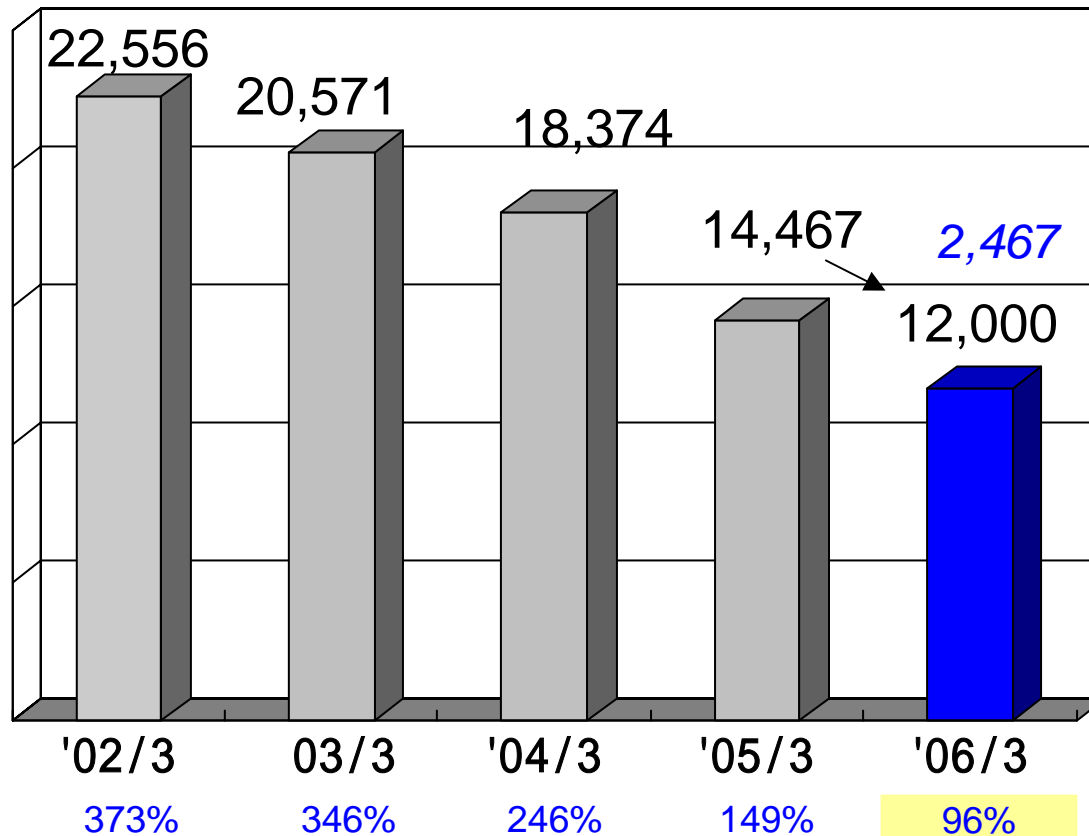
{ 当期利益 3,100  
 05/6配当等 269



# 2005年度C/F と 06/3借入金・社債

(単位:億円)

経常利益	5,000	}	フリーキャッシュフロー	2,550
減価償却費	1,800		配当支払	262
設備投資(支払ベース)	1,800		現預金取崩 他	179
その他	2,450		<b>借入金削減</b>	<b>2,467</b>





# 05年度期末配当

- 期末配当については、1株当たり100円を目指す。

(億円)

	02年度	03年度	04年度	05年度(予)	中期目標
経常利益	1,046	2,183	4,606	5,000	2,500
当期利益	159	1,068	1,600	3,100	1,300
借入金残高	20,571	18,374	14,467	12,000	16,000
株主資本	5,945	7,462	9,686	12,500	8,300
D/E	346%	246%	149%	96%	190%

(円)

一株当たり当期利益	27.74	185.84	273.97	529.24	226
一株当たり配当金	15.00	30.00	45.00	<b>100円を 目指す</b>	-
連結配当性向	54.1%	16.1%	16.4%	-	-



(ご参考)

中期経営計画の進捗状況



# 中期経営計画の進捗状況

(単位: 億円)

	02年度 実績	03年度 実績	04年度 実績	05年度 見通し	05年度 中期目標	
<PL指標>	経常利益	1,046	2,183	4,606	5,000	2,500
	当期利益	159	1,068	1,600	3,100	1,300
	一株あたり当期利益 (期中平均発行済株式数)	27.74円/株 (574.0百万株)	185.84円/株 (575.1百万株)	273.97円/株 (582.4百万株)	529.24円/株 (585.7百万株)	226円/株 (574.7百万株)
	<BS指標>					
	総資産残高	38,316	37,244	36,563	35,700	34,600
	借入金・社債等残高	20,571	18,374	14,467	12,000	16,000
	株主資本	5,945	7,462	9,686	12,500	8,300
	利益剰余金	481	535	1,968	4,799	1,800
<財務指標>	EBITDA *1	3,166	4,323	6,621	6,960	4,500
	ROS	4.3%	8.8%	16.4%	16.4%	10%
	ROA	3.7%	6.5%	13.1%	14.3%	9%
	D / E(負債資本比率)	346%	246%	149%	96%	190%
	株主資本比率	15.5%	20.0%	26.5%	35.0%	24.0%

\*1 経常利益+支払利息+減価償却費



# 中期経営計画の進捗状況

(単位:億円)

	02年度 実績	03年度 実績	04年度 実績	05年度 見通し		05年度 中期目標
スチール	1,329	2,427	4,563	5,150		2,700
エンジ	128	31	53	20		180
都市開発	10	14	24	24		40
LSI	12	49	19	20		30
全社消去	12	12	11	26		20
<b>営業利益計</b>	<b>1,468</b>	<b>2,536</b>	<b>4,672</b>	<b>5,200</b>		<b>2,930</b>
スチール	910	2,085	4,503	5,000		2,300
エンジ	120	54	87	0		160
都市開発	3	13	22	23		40
LSI	10	45	18	20		30
全社消去	3	14	24	43		30
<b>経常利益計</b>	<b>1,046</b>	<b>2,183</b>	<b>4,606</b>	<b>5,000</b>		<b>2,500</b>

02年度経常利益は概算値



# 中期経営計画の進捗状況

(単位:億円)

	03年度 実績	04年度 実績	05年度 見通し	03～05年度 3年間累計	03～05年度 中期
経常利益	2,183	4,606	5,000	11,789	5,800
減価償却費	1,856	1,797	1,800	5,453	4,900
設備投資	1,295	1,719	1,800	4,814	3,850
設備収支	561	78	0	639	1,050
投融资支出	384	7	100	491	400
資産圧縮	342	56	500	898	1,500
法人税・配当他	505	826	2,933	4,264	3,450
借入金削減	2,197	3,907	2,467	8,571	4,500