



JFEグループ

2005年度業績見通し

2006年3月2日

本資料は、証券取引法上のディスクロージャー資料ではなく、その情報の正確性、完全性を保証するものではありません。また、提示された予測等は説明会の時点で入手された情報に基づくものであり、不確定要素を含んでおります。従いまして、本資料のみに依拠して投資判断されまことはお控え下さいますようお願い致します。本資料利用の結果生じたいかなる損害についても、当社は一切責任を負いません。

- 2005年度業績見通し
 - JFEスチール
 - JFEエンジ/JFE都市開発/LSI事業
 - JFEホールディングス
- (ご参考)中期経営計画の進捗状況
- トピックス



JFEグループ

2005年度 連結業績見通し



2005年度業績見通し

JFE

対前回(11/7)公表値

(単位:億円)

	05年度見通し(11/7)		05年度見通し(3/2)		増減	
	上期	年間	上期	年間	上期	年間
売上高	14,532	30,500	14,532	30,500	0	0
営業利益	2,642	5,200	2,642	5,100	0	100
営業外損益	35	200	35	100	0	100
経常利益	2,678	5,000	2,678	5,000	0	0
特別損益	96	150	96	100	0	50
税前利益	2,581	4,850	2,581	4,900	0	50
税・少持	879	1,750	879	1,800	0	50
当期利益	1,702	3,100	1,702	3,100	0	0
ROS		16.4%		16.4%		0.0%



JFE

2005年度業績見通し

対前年実績

(単位:億円)

	04年度実績		05年度見通し		増減	
	上期	年間	上期	年間	上期	年間
売上高	12,370	28,036	14,532	30,500	2,162	2,464
営業利益	1,861	4,672	2,642	5,100	781	428
営業外損益	3	65	35	100	38	35
経常利益	1,857	4,606	2,678	5,000	821	394
特別損益	1,040	1,570	96	100	944	1,470
税前利益	817	3,036	2,581	4,900	1,764	1,864
税・少持	475	1,436	879	1,800	404	364
当期利益	341	1,600	1,702	3,100	1,361	1,500
ROS		16.4%		16.4%		0.0%



2005年度売上高、「営業」利益見通し

JFE

対前回(11/7)公表値

(単位:億円)

	05年度見通し(11/7)		05年度見通し(3/2)		増 減	
	上期	年間	上期	年間	上期	年間
鉄 鋼 事 業	13,381	26,900	13,381	27,000	0	100
エンジニアリング事業	1,007	3,200	1,007	3,100	0	100
都市開発事業	80	290	80	290	0	0
L S I 事業	207	465	207	460	0	5
消去又は全社	145	355	145	350	0	5
売 上 高	14,532	30,500	14,532	30,500	0	0
鉄 鋼 事 業	2,710	5,150	2,710	5,100	0	50
エンジニアリング事業	82	20	82	45	0	25
都市開発事業	3	24	3	26	0	2
L S I 事業	7	20	7	20	0	0
消去又は全社	3	26	3	1	0	27
営 業 利 益	2,642	5,200	2,642	5,100	0	100



2005年度売上高、「経常」利益見通し

JFE

対前回(11/7)公表値

(単位:億円)

	05年度見通し(11/7)		05年度見通し(3/2)		増 減	
	上期	年間	上期	年間	上期	年間
鉄 鋼 事 業	13,381	26,900	13,381	27,000	0	100
エンジニアリング事業	1,007	3,200	1,007	3,100	0	100
都市開発事業	80	290	80	290	0	0
L S I 事業	207	465	207	460	0	5
消去又は全社	145	355	145	350	0	5
売 上 高	14,532	30,500	14,532	30,500	0	0
鉄 鋼 事 業	2,723	5,000	2,723	5,000	0	0
エンジニアリング事業	57	0	57	0	0	0
都市開発事業	3	23	3	23	0	0
L S I 事業	7	20	7	20	0	0
消去又は全社	0	43	0	43	0	0
経 常 利 益	2,678	5,000	2,678	5,000	0	0



JFE

2005年度売上高、「営業」利益見通し

対前年実績

(単位:億円)

	04年度実績		05年度見通し		増 減	
	上期	年間	上期	年間	上期	年間
鉄 鋼 事 業	11,144	24,217	13,381	27,000	2,237	2,783
エンジニアリング事業	1,024	3,515	1,007	3,100	17	415
都市開発事業	102	315	80	290	22	25
L S I 事業	185	360	207	460	22	100
消去又は全社	86	372	145	350	59	22
売 上 高	12,370	28,036	14,532	30,500	2,162	2,464
鉄 鋼 事 業	1,939	4,563	2,710	5,100	771	537
エンジニアリング事業	97	53	82	45	15	98
都市開発事業	7	24	3	26	4	2
L S I 事業	15	19	7	20	8	1
消去又は全社	4	11	3	1	7	12
営 業 利 益	1,861	4,672	2,642	5,100	781	428



2005年度売上高、「経常」利益見通し

対前年実績

(単位:億円)

	04年度実績		05年度見通し		増 減	
	上期	年間	上期	年間	上期	年間
鉄 鋼 事 業	11,144	24,217	13,381	27,000	2,237	2,783
エンジニアリング事業	1,024	3,515	1,007	3,100	17	415
都市開発事業	102	315	80	290	22	25
L S I 事業	185	360	207	460	22	100
消去又は全社	86	372	145	350	59	22
売 上 高	12,370	28,036	14,532	30,500	2,162	2,464
鉄 鋼 事 業	1,911	4,503	2,723	5,000	812	497
エンジニアリング事業	70	87	57	0	13	87
都市開発事業	6	22	3	23	3	1
L S I 事業	15	18	7	20	8	2
消去又は全社	6	24	0	43	6	19
経 常 利 益	1,857	4,606	2,678	5,000	821	394



JFEスチール

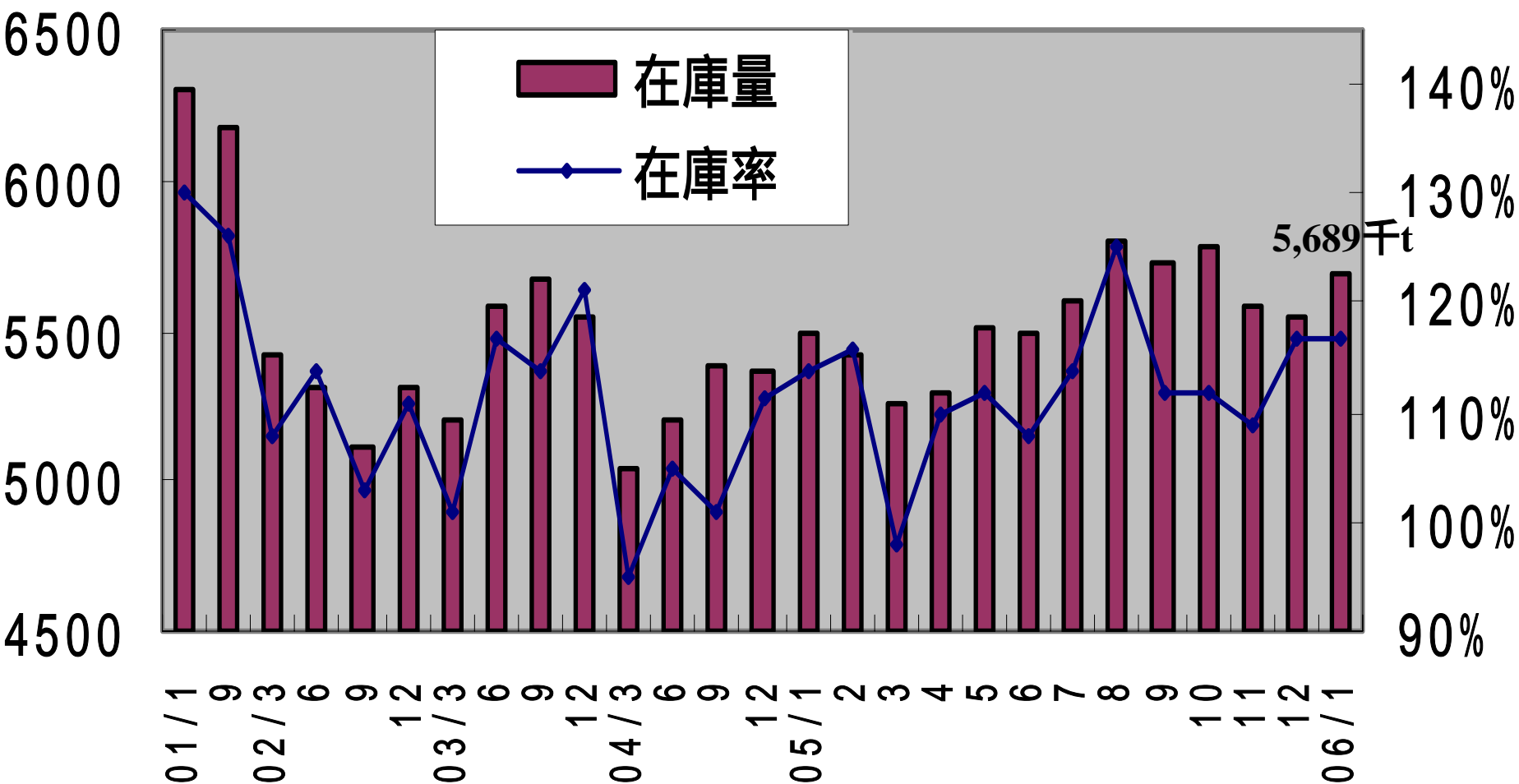
2005年度 連結業績見通し



JFE
(千トン)

国内販売環境

メーカー・問屋在庫



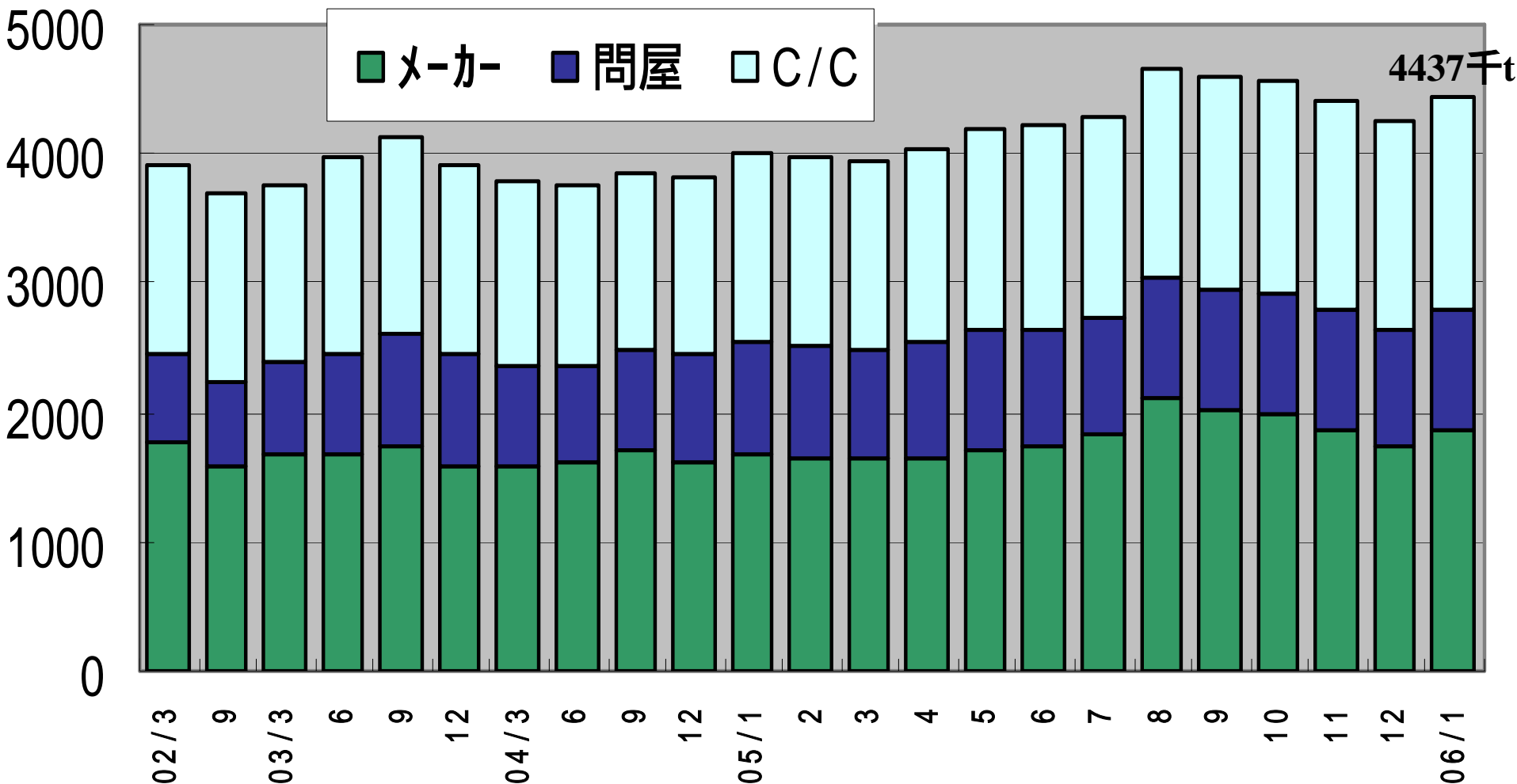


JFE
(千トン)

国内販売環境

JFEスチール

薄板3品在庫



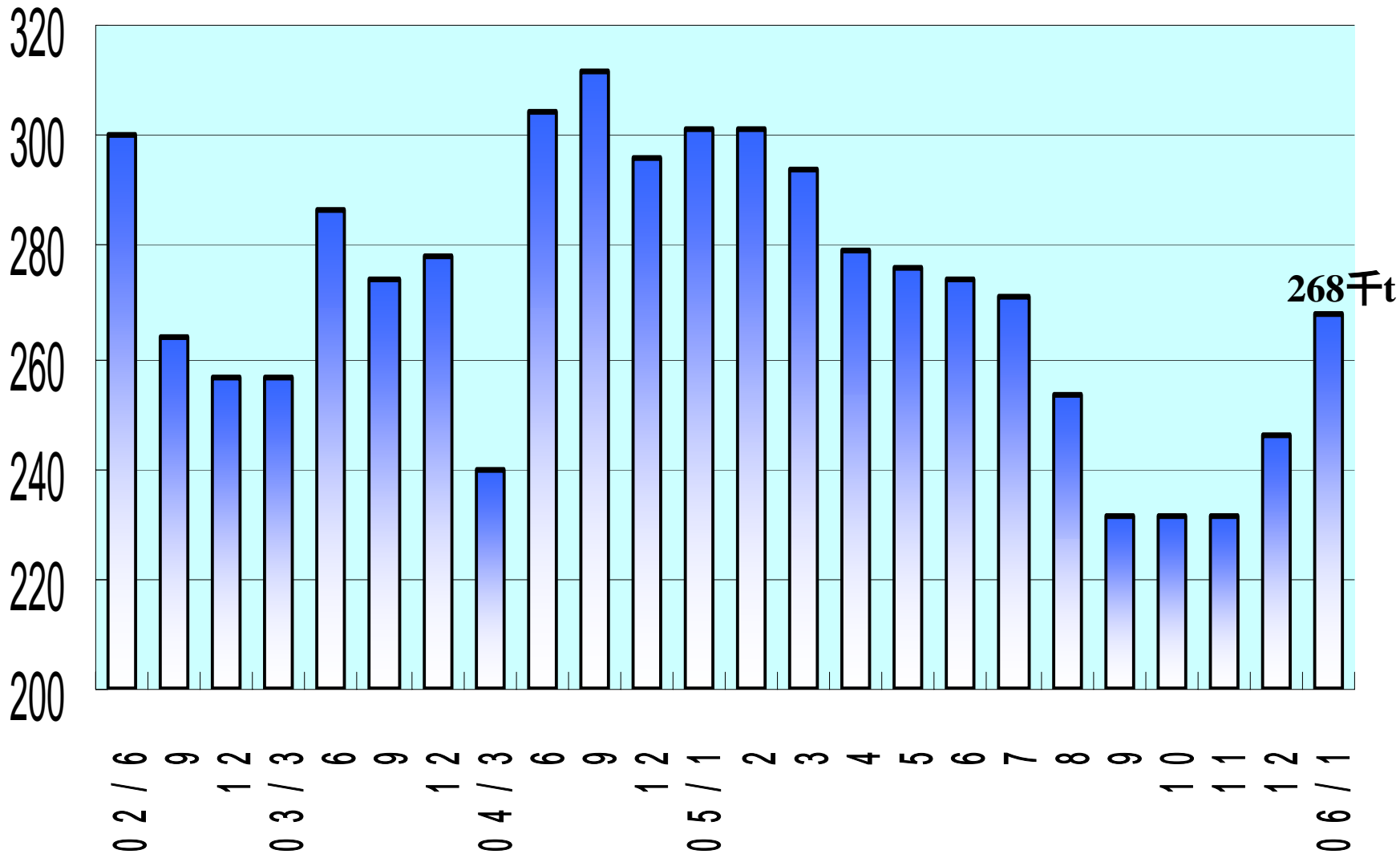


国内販売環境

JFE

(千トン)

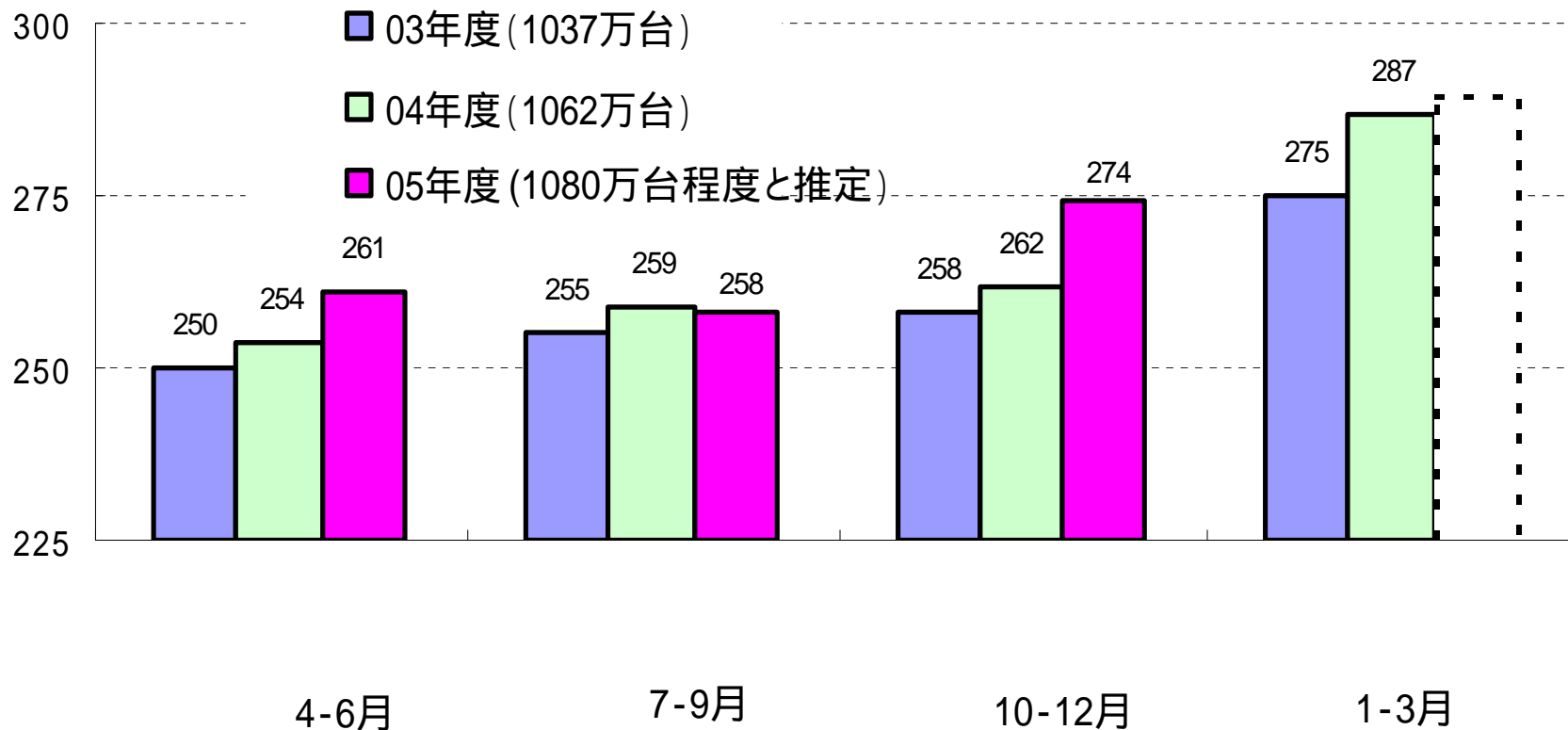
ときわ会在庫



自動車生産台数

(万台)

(06年1-3月はJFE推定)





輸出販売環境

JFE

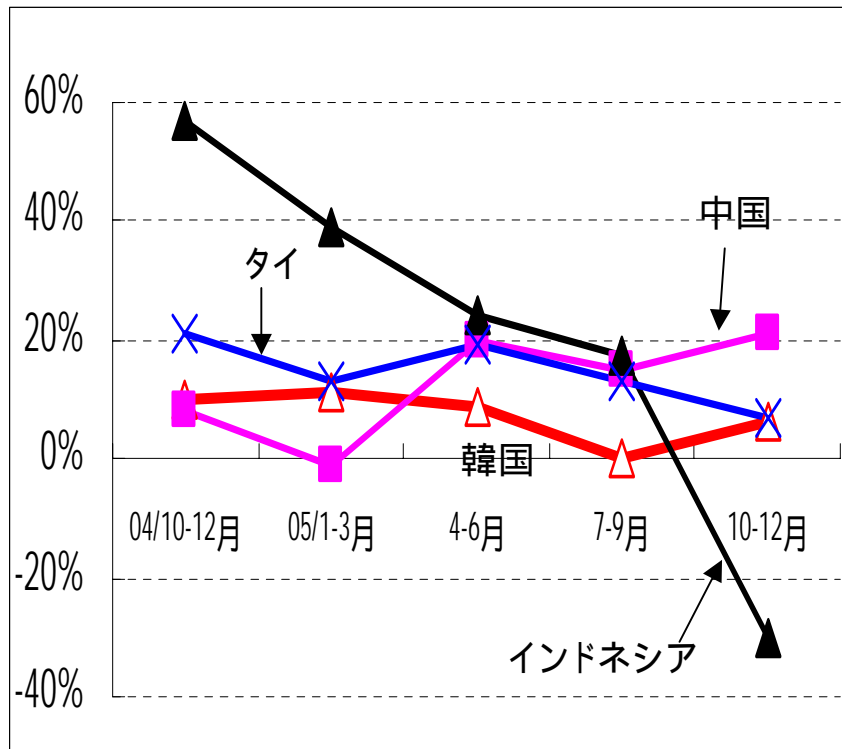
需要は堅調に推移。

主要国自動車販売は、10-12月も好調。

但し、インドネシアは原油高の影響により、前年比大幅減。今後も注視要。
中国の家電生産も10-11月は前年同期比増。

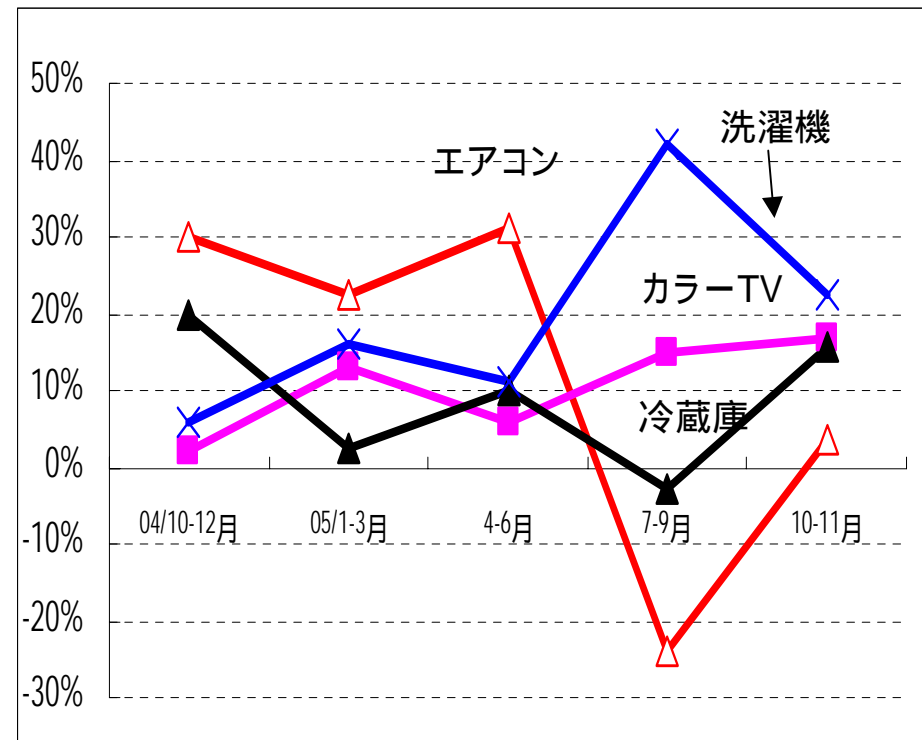
主要国自動車販売

(前年同期比)



中国家電生産

(前年同期比)



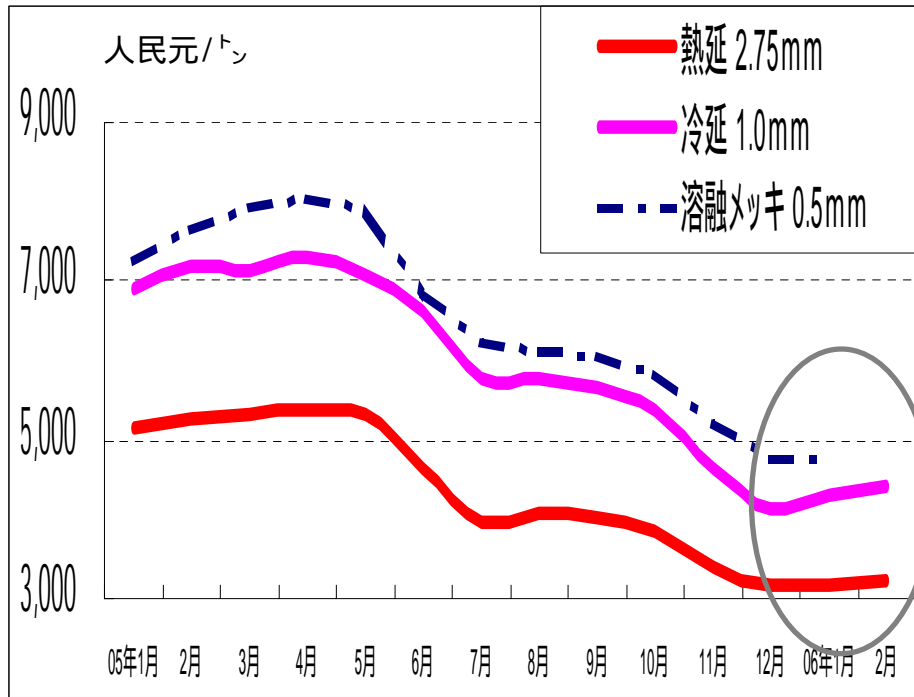


輸出販売環境

JFE

堅調な実需と在庫調整の進展により、中国の汎用品市況は底打ち、反転している。海外大手ミルも価格是正に動いている。

中国薄板市況推移



出所:中国物資価格情報 増値税含む
全国18地区鋼材市場の月末平均値

宝山鋼鉄国内価格(US \$ 換算)

	05年	06年		
	10-12月	1-3月	4-6月	前期比
熱延鋼板	485	357	409	+52
冷延鋼板	628	469	559	+90
溶融亜鉛鍍金鋼板	675	516	544	+28
電気亜鉛鍍金鋼板	792	714	751	+37

中国鋼鉄国内価格(US\$換算)

	05年	06年		
	10-12月	1-3月	4-6月	前期比
熱延鋼板	478	412	425	+13
冷延鋼板	602	553	553	±0
溶融亜鉛鍍金鋼板	710	691	703	+12
電気亜鉛鍍金鋼板	767	767	767	±0

工場出荷渡し価格(US\$換算)、宝鋼は増値税除く

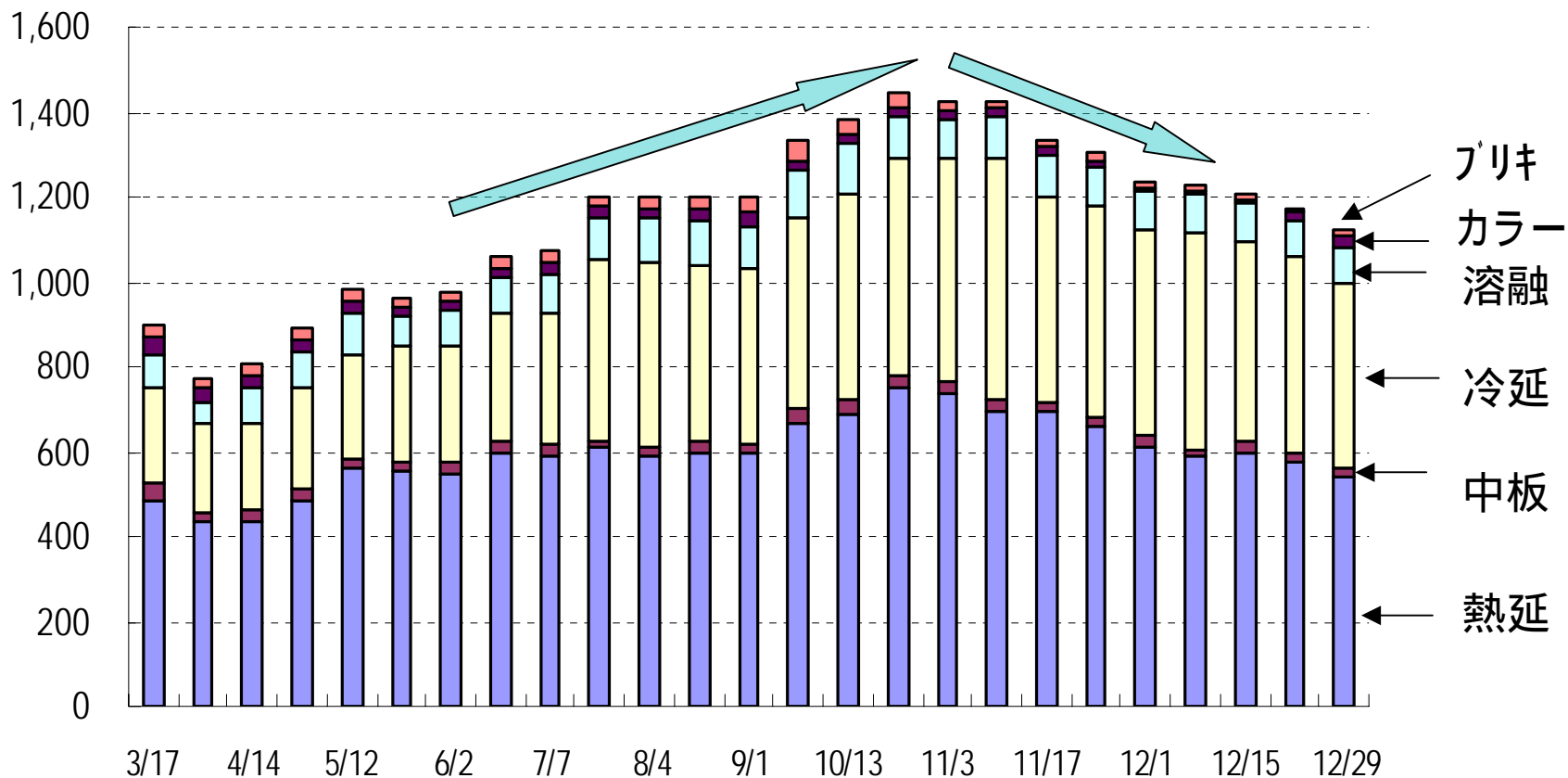
為替レート: 1US\$=8.05人民元、32.38NT\$



中国汎用薄板在庫

～ 華東地区薄板在庫(保税在庫含む)～

(千トン)



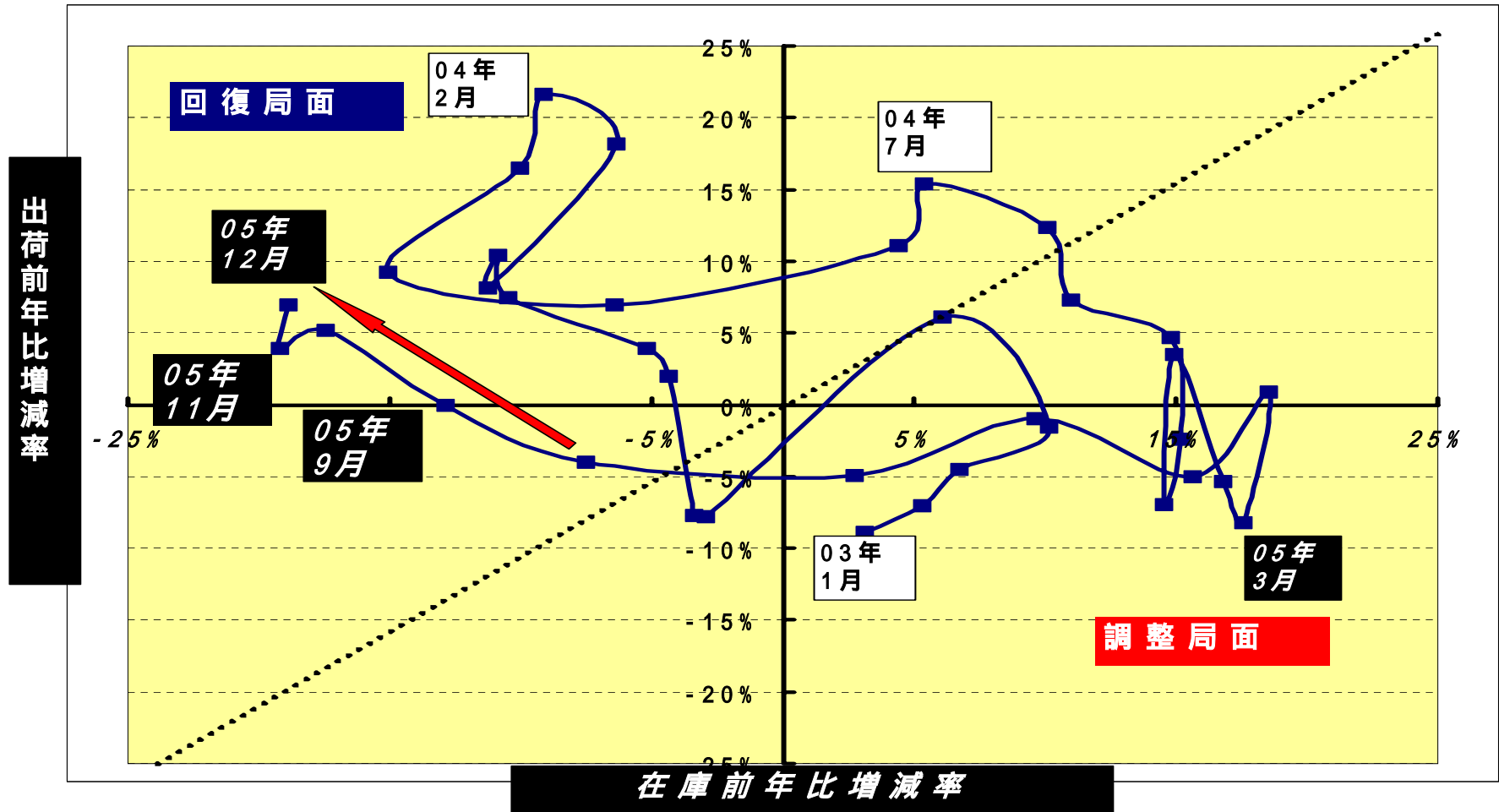


輸出販売環境

JFE

米国鋼材在庫循環図

在庫調整完了。販売環境は回復局面入り。



* 出所: 米国のサービスセンターによる出荷・在庫の推移 (全品種)



当社の状況

JFE

単体数量前提(万トン)

	05上期 実績	第3四半期	第4四半期	05下期 見通し
粗鋼生産	1,359	634	680	1,314
鋼材出荷	1,241	576	627	1,203
平均単価 (千円/t)	75.6	79.4	78	79
連結 粗鋼生産	1,537	715	766	1,481

在庫調整終了まで減産。

- ・国内 造船・自動車・産機を中心とした製造業向けについては需要旺盛な環境。
薄板在庫は3月末に向け適正化に目処。
- ・輸出 世界的に鋼材需要は堅調に推移。
アジア汎用品分野の減産は1-3月分を10-12月に前倒し実施したことでユーザーの在庫調整が進展。

為替レート前提：下期116.1円/\$ (1-3月116.0円/\$)

(単位:億円)

JFEスチール	04年度 実績	05年度前回 (11/7)				05年度今回					年度差異	
		上期	下期	上期	第3四半期	第4四半期	下期	04	05	前回	今回	
								04	05	前回	今回	
売上高	(16,404)	(9,623)	(9,377)	(19,000)	(9,623)	(4,700)	(4,977)	(9,677)	(19,300)	(2,896)	(300)	
営業利益	24,217	13,381	13,519	26,900	13,381	6,425	7,194	13,619	27,000	2,783	100	
経常利益	(3,346)	(2,109)	(1,891)	(4,000)	(2,109)	(826)	(1,015)	(1,841)	(3,950)	(604)	(50)	
ROS	4,563	2,710	2,440	5,150	2,710	1,102	1,288	2,390	5,100	537	50	
	(3,416)	(2,190)	(1,810)	(4,000)	(2,190)	(840)	(970)	(1,810)	(4,000)	(584)	(0)	
	4,503	2,723	2,277	5,000	2,723	1,100	1,177	2,277	5,000	497	0	
	18.6%	20.3%	16.8%	18.6%	20.3%	17.1%	16.4%	16.7%	18.5%	0.1%	0.1%	



05年度前回vs今回 連結経常利益 ±0億円内訳

JFE

(単位:億円)

JFEスチール	04年度 実績	05年度前回 (11/7)			05年度今回			年度差異		年度差異	
		上期	下期		上期	下期		04	05	前回	今回
単体	(3,416)	(2,190)	(1,810)	(4,000)	(2,190)	(1,810)	(4,000)		(584)		(0)
経常利益	4,503	2,723	2,277	5,000	2,723	2,277	5,000		497		0

スチール単体変化

■ **コスト変動** ± 0

⇒ 計画通り

■ **為替レート** + 20

⇒ 下期 ¥ 105.0 ¥ 116.1/\$

■ **原料単価** ± 0

■ **数量、構成、価格** 70

⇒ 在庫調整終了まで減産継続

営業外損益他 + 50

⇒ 為替換算差 +70等

スチール単体利益変化 ± 0

関係会社利益変化 ± 0

⇒ 計画通り



04年度 05年度 JFEスチール連結経常利益 +497億円内訳

JFE

(単位: 億円)

JFEスチール	04年度 実績	05年度前回 (11/7)			05年度今回			年度差異		年度差異	
		上期	下期		上期	下期		04	05	前回	今回
単体	(3,416)	(2,190)	(1,810)	(4,000)	(2,190)	(1,810)	(4,000)	(584)		(0)	
経常利益	4,503	2,723	2,277	5,000	2,723	2,277	5,000	497		0	

スチール単体変化

■ **コスト変動** + 310

⇒ 償却費0、労務費 150、変動費等 + 460

■ **為替レート** + 30

⇒ ¥107.2 ¥112.6/\$

■ **原料単価** 2,450

■ **数量、構成、価格** + 2,460

⇒ 在庫調整終了まで減産継続

■ **営業外損益他** + 234

⇒ 金融収支+90、子会社との事業再編等

スチール単体利益変化 + 584

関係会社利益変化 87

⇒ 事業再編等



05年度上 下 JFEスチール連結経常利益

446億円内訳

JFE

(単位:億円)

JFEスチール	04年度 実績	05年度前回 (11/7)		05年度今回			上下差異		年度差異	
		上期	下期	上期	下期	今回上	今回下	前回	今回	
単体	(3,416)	(2,190)	(1,810)	(4,000)	(2,190)	(1,810)	(4,000)	(380)	(0)	
経常利益	4,503	2,723	2,277	5,000	2,723	2,277	5,000	446	0	

スチール単体変化

■ コスト変動 + 80



労務費償却費 80
変動費等+160

■ 為替レート + 10



¥109.4 ¥116.1/\$

■ 原料単価 200



前年度契約分無し

■ 数量、構成、価格
営業外損益他 220



在庫調整終了まで減産継続



金融収支 70 他

スチール単体利益変化 380

関係会社利益変化 66



電炉、ケミカル等減益



05年度3Q 4Q JFEスチール連結経常利益 77億円内訳

JFE

(単位:億円)

	05上期実績			05下期実績			3Q実 4Q実
	1Q実績	2Q実績	計	3Q実績	4Q実績	計	
単体	(932)	(1,258)	(2,190)	(840)	(970)	(1,810)	(130)
経常利益	1,202	1,521	2,723	1,100	1,177	2,277	77

スチール単体変化

- コスト変動 + 20
- 為替レート ± 0
- 原料単価 ± 0
- 数量、構成、価格 ± 170
- 営業外損益他 60



コスト削減期中傾斜



¥116.2 ¥116.0/\$



在庫調整終了まで減産継続



為替換算差 60

スチール単体利益変化 130

関係会社利益変化 53



電炉・条鋼系(季節要因)等



JFEエンジニアリング

JFE都市開発

LSI事業

2005年度 連結業績見通し

JFEエンジ 05年度 前回 今回

(億円)

	05年度見通し(前回(11/7))			05年度見通し(今回)			差異	
	上期	下期	年間	上期	下期	年間	上期	年間
受注高	1,022	1,978	3,000	1,022	1,978	3,000	0	0
売上高	1,007	2,193	3,200	1,007	2,093	3,100	0	100
営業利益	82	62	20	82	37	45	0	25
経常利益	57	57	0	57	57	0	0	0



JFEエンジ 04年度 05年度

(億円)

	04年度実績			05年度見通し			差異	
	上期	下期	年間	上期	下期	年間	上期	年間
受注高	1,318	2,280	3,598	1,022	1,978	3,000	296	598
売上高	1,024	2,491	3,515	1,007	2,093	3,100	17	415
営業利益	97	150	53	82	37	45	15	98
経常利益	70	157	87	57	57	0	13	87



都市開発・LSI 05年度前回 今回

都市開発

(億円)

	05年度見通し(11/7)			05年度見通し(3/2)			差異 上期	差異 年間
	上期	下期	年間	上期	下期	年間		
売上高	80	210	290	80	210	290	0	0
営業利益	3	21	24	3	23	26	0	2
経常利益	3	20	23	3	21	23	0	0

LSI

(億円)

	05年度見通し(11/7)			05年度見通し(3/2)			差異 上期	差異 年間
	上期	下期	年間	上期	下期	年間		
売上高	207	258	465	207	253	460	0	5
営業利益	7	13	20	7	13	20	0	0
経常利益	7	13	20	7	13	20	0	0

デジタルカメラ向け製品、国内液晶パネル向け製品の出荷が計画を下回り、減収となるが、販価改善、歩留まり改善等があり、経常利益は前回通り。



都市開発・LSI 04年度 05年度

都市開発

(億円)

	04年度実績			05年度見通し			差異 上期	差異 年間
	上期	下期	年間	上期	下期	年間		
売上高	102	213	315	80	210	290	22	25
営業利益	7	17	24	3	23	26	4	2
経常利益	6	16	22	3	21	23	3	1

分譲マンションの引渡し戸数減により減収となるも、コスト削減等もあり、利益は微増の見込み。

LSI

(億円)

	04年度実績			05年度見通し			差異 上期	差異 年間
	上期	下期	年間	上期	下期	年間		
売上高	185	175	360	207	253	460	22	100
営業利益	15	4	19	7	13	20	8	1
経常利益	15	3	18	7	13	20	8	2

液晶パネル向け製品の出荷増により増収を見込むが、デジタルカメラ向け製品、液晶パネル向け製品の価格ダウンがあり、経常利益は微増の見込み。



JFEホールディングス

2005年度 連結業績見通し



2005年度業績見通し

JFE

対前回(11/7)公表値

(単位:億円)

	05年度見通し(11/7)		05年度見通し(3/2)		増減	
	上期	年間	上期	年間	上期	年間
売上高	14,532	30,500	14,532	30,500	0	0
営業利益	2,642	5,200	2,642	5,100	0	100
営業外損益	35	200	35	100	0	100
経常利益	2,678	5,000	2,678	5,000	0	0
特別損益	96	150	96	100	0	50
税前利益	2,581	4,850	2,581	4,900	0	50
税・少持	879	1,750	879	1,800	0	50
当期利益	1,702	3,100	1,702	3,100	0	0
ROS		16.4%		16.4%		0.0%



2005年度 特別損益と当期損益

年度見通し (単位:億円)

経常利益				5,000
特別損益				
	上期	下期		
投資有価証券売却益	39	160		200
PCB処理費用(*1)	109	20		130
課徴金等 (*2)	25			25
資産処分損等		140		140
合計	96	4		100
税引前当期利益				4,900
税金費用・少数株主損益				1,800
当期利益				3,100

*1 PCB処理費用 「ポリ塩化ビフェニル(PCB)廃棄物の適正な処理の推進に関する特別措置法」により、平成28年7月までにPCB廃棄物を処理することが義務付けられておりますが、今般、日本環境安全事業株式会社(政府100%出資)の設立・稼動に伴い、同社にその処理を委託することとしたため、当連結会計期間に当該処理に係る費用を一括して計上するものであります。

*2 課徴金等 鋼橋上部工事入札に関する独占禁止法違反事件に伴う課徴金等の見積り額であります。



2006/3末 連結株主資本

(単位:億円)

	05/3	06/3予	変化
資本金	1,000	1,000	0
資本剰余金	6,103	6,103	0
利益剰余金	1,968	4,799	2,831
評価差額金	900	598	16
為替換算調整勘定等	286		
資本計	9,686	12,500	2,814

{ 当期利益 3,100
 05/6配当等 269

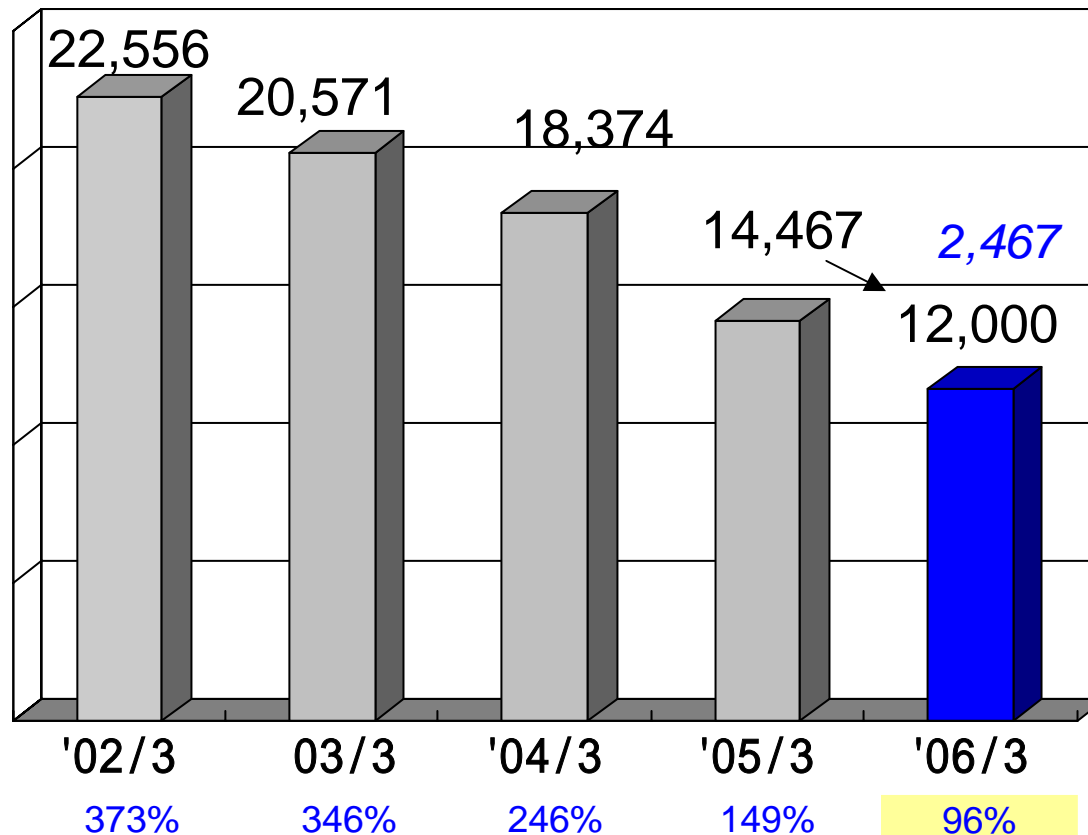


JFE

2005年度C/F と 06/3借入金・社債

(単位:億円)

経常利益	5,000	}	フリーキャッシュフロー	2,550
減価償却費	1,800		配当支払	262
設備投資(支払ベース)	1,800		現預金取崩 他	179
その他	2,450		借入金削減	2,467





05年度期末配当

- 期末配当については、**1株当たり100円**とする案を株主総会にお諮りする方針。

	(億円)				中期目標
	02年度	03年度	04年度	05年度(予)	
経常利益	1,046	2,183	4,606	5,000	2,500
当期利益	159	1,068	1,600	3,100	1,300
借入金残高	20,571	18,374	14,467	12,000	16,000
株主資本	5,945	7,462	9,686	12,500	8,300
D/E	346%	246%	149%	96%	190%

	(円)				
	02年度	03年度	04年度	05年度(予)	
一株当たり当期利益	27.74	185.84	273.97	529.24	226
一株当たり配当金	15.00	30.00	45.00	100円の方針	-
連結配当性向	54.1%	16.1%	16.4%	18.9%	-



中期経営計画の進捗状況と 次期中期計画に向けて



中期経営計画の進捗状況

(単位: 億円)


	02年度 実績	03年度 実績	04年度 実績	05年度 見通し		05年度 中期目標
<PL指標>	経常利益	1,046	2,183	4,606	5,000	2,500
	当期利益	159	1,068	1,600	3,100	1,300
	一株あたり当期利益 (期中平均発行済株式数)	27.74円/株 (574.0百万株)	185.84円/株 (575.1百万株)	273.97円/株 (582.4百万株)	529.24円/株 (585.7百万株)	226円/株 (574.7百万株)
	総資産残高	38,316	37,244	36,563	35,700	34,600
<BS指標>	借入金・社債等残高	20,571	18,374	14,467	12,000	16,000
	株主資本	5,945	7,462	9,686	12,500	8,300
	利益剰余金	481	535	1,968	4,799	1,800
	<財務指標>	EBITDA *1	3,166	4,323	6,621	6,960
ROS		4.3%	8.8%	16.4%	16.4%	10%
ROA		3.7%	6.5%	13.1%	14.3%	9%
D/E(負債資本比率)		346%	246%	149%	96%	190%
株主資本比率		15.5%	20.0%	26.5%	35.0%	24.0%


*1 経常利益+支払利息+減価償却費



中期経営計画の進捗状況

(単位:億円)

	02年度 実績	03年度 実績	04年度 実績	05年度 見通し		05年度 中期目標
スチール	1,329	2,427	4,563	5,100		2,700
エンジ	128	31	53	45		180
都市開発	10	14	24	26		40
LSI	12	49	19	20		30
全社消去	12	12	11	1		20
営業利益計	1,468	2,536	4,672	5,100		2,930

スチール	910	2,085	4,503	5,000		2,300
エンジ	120	54	87	0		160
都市開発	3	13	22	23		40
LSI	10	45	18	20		30
全社消去	3	14	24	43		30
経常利益計	1,046	2,183	4,606	5,000		2,500

02年度経常利益は概算値



中期経営計画の進捗状況

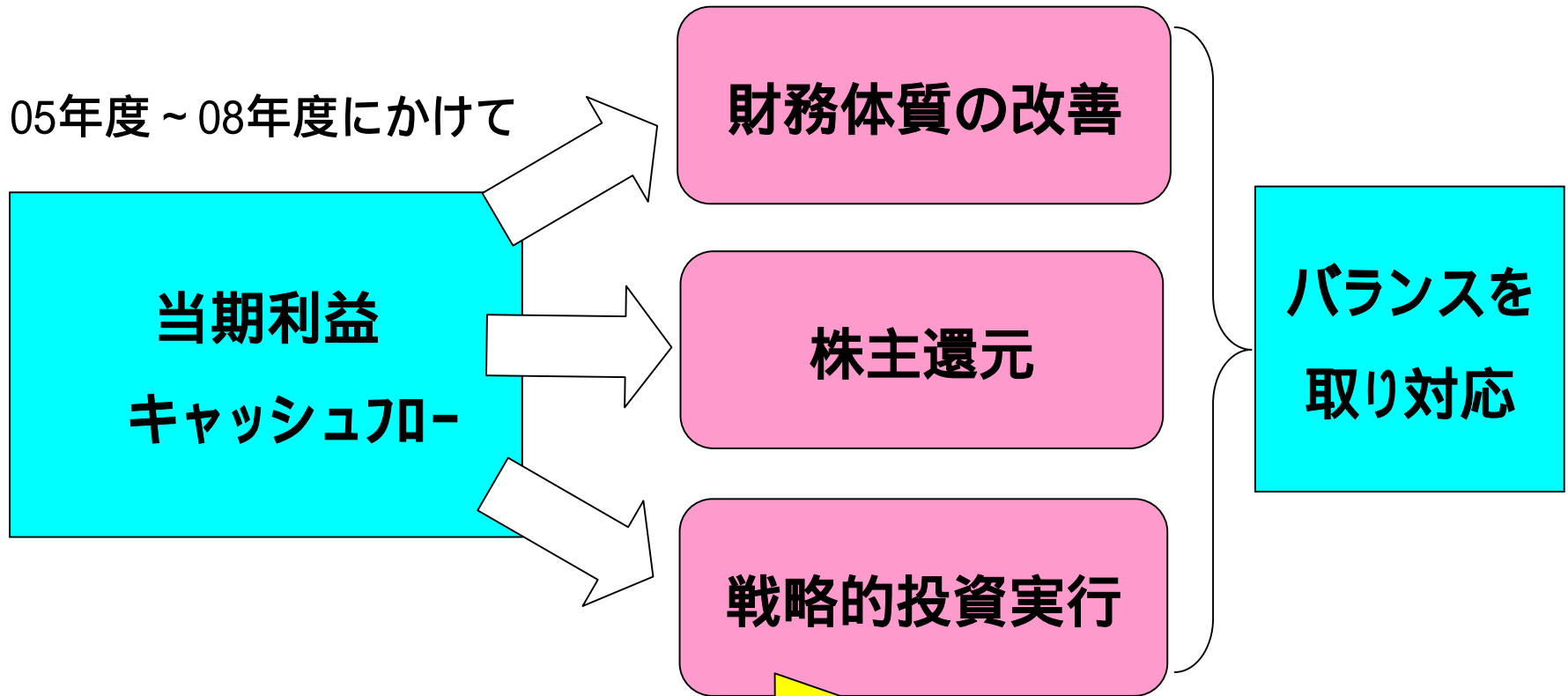
(単位:億円)

	03年度 実績	04年度 実績	05年度 見通し	03～05年度 3年間累計	03～05年度 中期
経常利益	2,183	4,606	5,000	11,789	5,800
減価償却費	1,856	1,797	1,800	5,453	4,900
設備投資	1,295	1,719	1,800	4,814	3,850
設備収支	561	78	0	639	1,050
投融资支出	384	7	100	491	400
資産圧縮	342	56	500	898	1,500
法人税・配当他	505	826	2,933	4,264	3,450
借入金削減	2,197	3,907	2,467	8,571	4,500



次期中期経営計画に向けて

05年度～08年度にかけて



- ・高級品増産・13Crシームレス、自動車向け等
- ・成長投資



JFE

トピックス

【最近のリリース】

- **超高強度厚板ハイテンJFE-HYD960LEの開発**
～ HOP型厚板ハイテンの商品ラインナップ拡大～
- **13%クロム油井管の生産能力大幅増強**
～ 高強度・高耐食性の天然ガス採掘用高級鋼管の供給体制整備～
- **超微細オーステナイト組織の超高強度棒鋼「Fine」の開発**
～ 安定的量産に世界ではじめて成功～
- **780MPa級電縫鋼管が自動車足回り部品に世界初採用、本格生産**
～ 素材開発、鋼管加工・評価技術開発、品質保証体制高度化により実現～
- **高機能自動車用鋼管「焼入れ型トーションビーム用鋼管」の開発**
～ 足回り部品に採用され、本格生産へ～
- **西日本製鉄所(福山地区)第4高炉の改修開始について**