



JFEグループ

2005年度決算および

2006年度業績見通し

2006年4月27日



# 目 次

---

- 2005年度決算
  - JFEスチール
  - JFEエンジ/JFE都市開発/LSI事業
  - JFEホールディングス
- 2006年度業績見通し
  - JFEスチール
  - JFEエンジ/JFE都市開発/LSI事業
  - JFEホールディングス
- トピックス

本資料は、証券取引法上のディスクロージャー資料ではなく、その情報の正確性、完全性を保証するものではありません。また、提示された予測等は説明会の時点で入手された情報に基づくものであり、不確定要素を含んでおります。従いまして、本資料のみに依拠して投資判断されまことはお控え下さいますようお願い致します。本資料利用の結果生じたいかなる損害についても、当社は一切責任を負いません。



JFEグループ  
2005年度 連結決算



JFE

# 2005年度決算(対見通し)

(単位:億円)

	前回(3/2)見通し		2005年度実績		増減	
	上期	年間	上期	年間	上期	年間
売上高	14,532	30,500	14,532	30,983	0	483
営業利益	2,642	5,100	2,642	5,171	0	71
営業外損益	35	△100	35	1	0	101
経常利益	2,678	5,000	2,678	5,173	0	173
特別損益	△96	△100	△96	△80	0	20
税前利益	2,581	4,900	2,581	5,092	0	192
税・少持	△879	△1,800	△879	△1,832	0	△32
当期利益	1,702	3,100	1,702	3,259	0	159
ROS		16.4%		16.7%		0.3%



# 2005年度売上高、「経常」利益

JFE

対前回(3/2)公表値

(単位:億円)

	前回(3/2)見通し		2005年度実績		増 減	
	上期	年間	上期	年間	上期	年間
鉄 鋼 事 業	13,381	27,000	13,381	27,538	0	538
エンジニアリング事業	1,007	3,100	1,007	3,060	0	△40
都市開発事業	80	290	80	285	0	△5
L S I 事業	207	460	207	461	0	1
消去又は全社	△145	△350	△145	△363	0	△13
<b>売 上 高</b>	<b>14,532</b>	<b>30,500</b>	<b>14,532</b>	<b>30,983</b>	<b>0</b>	<b>483</b>
鉄 鋼 事 業	2,723	5,000	2,723	5,107	0	107
エンジニアリング事業	△57	0	△57	9	0	9
都市開発事業	3	23	3	28	0	5
L S I 事業	7	20	7	20	0	0
消去又は全社	0	△43	0	8	0	51
<b>経 常 利 益</b>	<b>2,678</b>	<b>5,000</b>	<b>2,678</b>	<b>5,173</b>	<b>0</b>	<b>173</b>



JFEスチール  
2005年度 連結決算



# 05年度決算

単位:億円

JFEスチール	04年度 実績	05年度前回 (3/2)			05年度実績			年度差異 04→05	年度差異 前回→今回
		上期	下期		上期	下期			
売上高	24,217	13,381	13,619	27,000	13,381	14,158	27,538	3,321	538
営業利益	4,563	2,710	2,390	5,100	2,710	2,428	5,138	575	38
経常利益	4,503	2,723	2,277	5,000	2,723	2,384	5,107	604	107
ROS	18.6%	20.3%	16.7%	18.5%	20.3%	16.8%	18.5%	0.0%	0.0%



# 05年度前回⇒今回 連結経常利益 +107億円内訳

JFE

単位:億円

JFEスチール	04年度 実績	05年度前回 (3/2)			05年度実績			年度差異 04→05	年度差異 前回→今回
		上期	下期		上期	下期			
単体	(3,416)	(2,190)	(1,810)	(4,000)	(2,190)	(1,855)	(4,045)	(629)	(45)
経常利益	4,503	2,723	2,277	5,000	2,723	2,384	5,107	604	107

スチール単体変化

- **コスト削減**                    + 20
- **為替レート**                    ± 0
- **数量、構成、価格**            ▲ 30
- **営業外損益他**                + 55

⇒ 変動費等

⇒ 為替換算差 +20等

スチール単体利益 変化    + 45

連結寄与分 変化            + 62

⇒ 設備・工事系等で好転



# 04年度⇒05年度 連結経常利益 +604億円内訳

JFE

単位:億円

JFEスチール	04年度 実績	05年度前回 (3/2)			05年度実績			年度差異 04→05	年度差異 前回→今回
		上期	下期		上期	下期			
単体	(3,416)	(2,190)	(1,810)	(4,000)	(2,190)	(1,855)	(4,045)	(629)	(45)
経常利益	4,503	2,723	2,277	5,000	2,723	2,384	5,107	604	107

スチール単体変化

- **コスト削減**            +    330    ⇒    労務費▲150、変動費等+480
- **為替レート**            +    30    ⇒    ¥107.2→¥112.9/\$
- **原料単価**                ▲ 2,450
- **数量、構成、価格**    + 2,430
- **営業外損益他**        +    289    ⇒    金融収支+100、子会社との事業再編等

スチール単体利益 変化    +    629

連結寄与分 変化        ▲    25    ⇒    子会社との事業再編等



## (参考) 生産・出荷状況①

JFE

### ■粗鋼生産

(単位:千トン)

	04年度	05年度	差異
単体	27,648	26,718	▲930
電炉子会社	3,633	3,427	▲206
連結	31,281	30,145	▲1,136

### ■出荷状況

#### 04年度

	売上数量	
鋼板	20,555 千t	80%
条鋼	1,919 千t	7%
鋼管	1,686 千t	7%
その他	1,564 千t	6%
	25,725 千t	100%

平均売値 61.7 千円/t

#### 05年度

	売上数量	
鋼板	19,340 千t	79%
条鋼	1,854 千t	8%
鋼管	1,551 千t	6%
その他	1,826 千t	7%
	24,571 千t	100%

平均売値 76.9 千円/t



JFE

## (参考) 生産・出荷状況②

### ■ 単体粗鋼/出荷

(単位：万 t)

			05上期 実績			05下期 実績
	第1四半期	第2四半期		第3四半期	第4四半期	
粗鋼生産	695	664	1,359	634	679	1,313
鋼材出荷	627	614	1,241	576	640	1,216

平均単価            73.0            78.2            75.6            79.4            77.0            78.1  
(千円/t)

### ■ 連結粗鋼

(単位：万 t)

粗鋼生産	790	747	1,537	715	763	1,478
------	-----	-----	-------	-----	-----	-------



## (参考) 生産・出荷状況③

JFE

輸出地域別比率 数量ベース

	04年度	05年度		
		05上	05下	
アジア	89%	89%	84%	87%
アメリカ	6%	6%	10%	8%
欧州	1%	1%	1%	1%
その他	4%	4%	5%	4%
合計	100%	100%	100%	100%

中南米含む



JFE

# (参考)05年度関係会社の状況

単位:億円

		売上高	経常利益
JFE条鋼	04年度	1,654	284
	05年度	1,476	195
ダイワスチール	04年度	472	95
	05年度	500	116
東北スチール	04年度	157	31
	05年度	174	38

		売上高	経常利益
JFEミネラル(連)	04年度	681	62
	05年度	686	69
水島合金鉄	04年度	254	67
	05年度	223	29

		売上高	経常利益
JFE鋼板(連)	04年度	764	64
	05年度	885	70
JFE建材(連)	04年度	769	36
	05年度	729	51

		売上高	経常利益
JFEケミカル(連)	04年度	812	143
	05年度	869	122

		売上高	税前提利益
TCS	04年度	133	▲1
	05年度	135	▲2
PSC	04年度	33	10
	05年度	61	32
		持分	連結寄与
CSI	04年度	50.0%	57
	05年度	50.0%	26
TCR	04年度	38.4%	12
	05年度	38.4%	5



JFEエンジニアリング

JFE都市開発

LSI事業

2005年度 連結決算



JFE

# JFEエンジニア 04年度⇒05年度

(億円)

	04年度実績			05年度実績			差異 上期	差異 年間
	上期	下期	年間	上期	下期	年間		
エネルギー	260	530	790	251	535	786	△9	△4
環境	477	727	1,204	319	550	869	△158	△335
鋼構造・機械	308	723	1,031	203	306	509	△105	△522
その他(※)	273	300	573	249	494	743	△24	170
<b>受注高</b>	<b>1,318</b>	<b>2,280</b>	<b>3,598</b>	<b>1,022</b>	<b>1,885</b>	<b>2,907</b>	<b>△296</b>	<b>△691</b>
エネルギー	219	492	711	224	439	663	5	△48
環境	420	1,045	1,465	436	808	1,244	16	△221
鋼構造・機械	185	507	692	192	390	582	7	△110
その他	200	447	647	155	416	571	△45	△76
<b>売上高</b>	<b>1,024</b>	<b>2,491</b>	<b>3,515</b>	<b>1,007</b>	<b>2,053</b>	<b>3,060</b>	<b>△17</b>	<b>△455</b>
<b>営業利益</b>	<b>△97</b>	<b>150</b>	<b>53</b>	<b>△82</b>	<b>49</b>	<b>△33</b>	<b>15</b>	<b>△86</b>
<b>経常利益</b>	<b>△70</b>	<b>157</b>	<b>87</b>	<b>△57</b>	<b>66</b>	<b>9</b>	<b>13</b>	<b>△78</b>

(※)05年度下期実績(受注高)に、SSWJ(インドネシア ガスパイプラインプロジェクト)約200億円含む。

## (参考)05年度関係会社の状況

(単位:億円)

		04年度 実績	05年度 実績	増減
JFE工建	売上高	938	814	△ 124
	経常利益	12	4	△ 8
JFEプラント &サービス	売上高	509	515	6
	経常利益	43	44	1



# 都市開発・LSI 04年度⇒05年度

JFE

## 都市開発

(億円)

	04年度実績			05年度実績			差異 上期	差異 年間
	上期	下期	年間	上期	下期	年間		
売上高	102	213	315	80	205	285	△ 22	△ 30
営業利益	7	17	24	3	26	29	△ 4	5
経常利益	6	16	22	3	25	28	△ 3	6

分譲マンションの引渡し戸数減により減収となるも、コスト削減等もあり増益。

## LSI

(億円)

	04年度実績			05年度実績			差異 上期	差異 年間
	上期	下期	年間	上期	下期	年間		
売上高	185	175	360	207	254	461	22	101
営業利益	15	4	19	7	14	21	△8	2
経常利益	15	3	18	7	13	20	△8	2

液晶パネル向け製品の出荷増により増収となるも、デジタルカメラ向け製品、液晶パネル向け製品の価格ダウンがあり、経常利益は微増。



# JFEホールディングス 2005年度 連結決算



# 2005年度連結決算(対前年度)

(単位: 億円)

	2004年度実績		2005年度実績		増減	
	上期	年間	上期	年間	上期	年間
売上高	12,370	28,036	14,532	30,983	2,162	2,947
営業利益	1,861	4,672	2,642	5,171	781	499
営業外損益	△3	△65	35	1	38	66
経常利益	1,857	4,606	2,678	5,173	821	567
特別損益	△1,040	△1,570	△96	△80	944	1,490
税前利益	817	3,036	2,581	5,092	1,764	2,056
税・少持	△475	△1,436	△879	△1,832	△404	△396
当期利益	341	1,600	1,702	3,259	1,361	1,659
ROS		16.4%		16.7%		0.3%



JFE

# 2005年度連結売上高・「営業」利益(対前年度)

(単位:億円)

	2004年度実績		2005年度実績		増 減	
	上期	年間	上期	年間	上期	年間
鉄 鋼 事 業	11,144	24,217	13,381	27,538	2,237	3,321
エンジニアリング事業	1,024	3,515	1,007	3,060	△ 17	△455
都市開発事業	102	315	80	285	△ 22	△30
L S I 事業	185	360	207	461	22	101
消去又は全社	△ 86	△372	△145	△363	△ 59	9
<b>売 上 高</b>	<b>12,370</b>	<b>28,036</b>	<b>14,532</b>	<b>30,983</b>	<b>2,162</b>	<b>2,947</b>
鉄 鋼 事 業	1,939	4,563	2,710	5,137	771	574
エンジニアリング事業	△ 97	53	△82	△33	15	△86
都市開発事業	7	24	3	29	△ 4	5
L S I 事業	15	19	7	21	△ 8	2
消去又は全社	△ 4	11	3	16	7	5
<b>営 業 利 益</b>	<b>1,861</b>	<b>4,672</b>	<b>2,642</b>	<b>5,171</b>	<b>781</b>	<b>499</b>



# 2005年度連結売上高、「経常」利益(対前年度)

(単位:億円)

	2004年度実績		2005年度実績		増 減	
	上期	年間	上期	年間	上期	年間
鉄 鋼 事 業	11,144	24,217	13,381	27,538	2,237	3,321
エンジニアリング事業	1,024	3,515	1,007	3,060	△ 17	△455
都市開発事業	102	315	80	285	△ 22	△30
L S I 事業	185	360	207	461	22	101
消去又は全社	△86	△372	△145	△363	△ 59	9
<b>売 上 高</b>	<b>12,370</b>	<b>28,036</b>	<b>14,532</b>	<b>30,983</b>	<b>2,162</b>	<b>2,947</b>
鉄 鋼 事 業	1,911	4,503	2,723	5,107	812	604
エンジニアリング事業	△70	87	△57	9	13	△78
都市開発事業	6	22	3	28	△ 3	6
L S I 事業	15	18	7	20	△ 8	2
消去又は全社	△6	△24	0	8	6	32
<b>経 常 利 益</b>	<b>1,857</b>	<b>4,606</b>	<b>2,678</b>	<b>5,173</b>	<b>821</b>	<b>567</b>



# 2005年度 特別損益と当期損益

JFE

(単位:億円)

## 経常利益

5,173

### 特別損益

▲80

- 投資有価証券売却益
- PCB処理費用(\*1)
- 棚卸資産評価損
- 課徴金等 (\*2)
- 特別退職損失等

207

▲126

▲98

▲23

▲40

## 税引前当期利益

5,092

## 税金費用・少数株主損益

▲1,832

## 当期利益

3,259

\*1 PCB処理費用

「ポリ塩化ビフェニル(PCB)廃棄物の適正な処理の推進に関する特別措置法」により、平成28年7月までにPCB廃棄物を処理することが義務付けられておりますが、今般、日本環境安全事業株式会社(政府100%出資)の設立・稼動に伴い、同社にその処理を委託することとしたため、当連結会計期間に当該処理に係る費用を一括して計上するものであります。

\*2 課徴金等

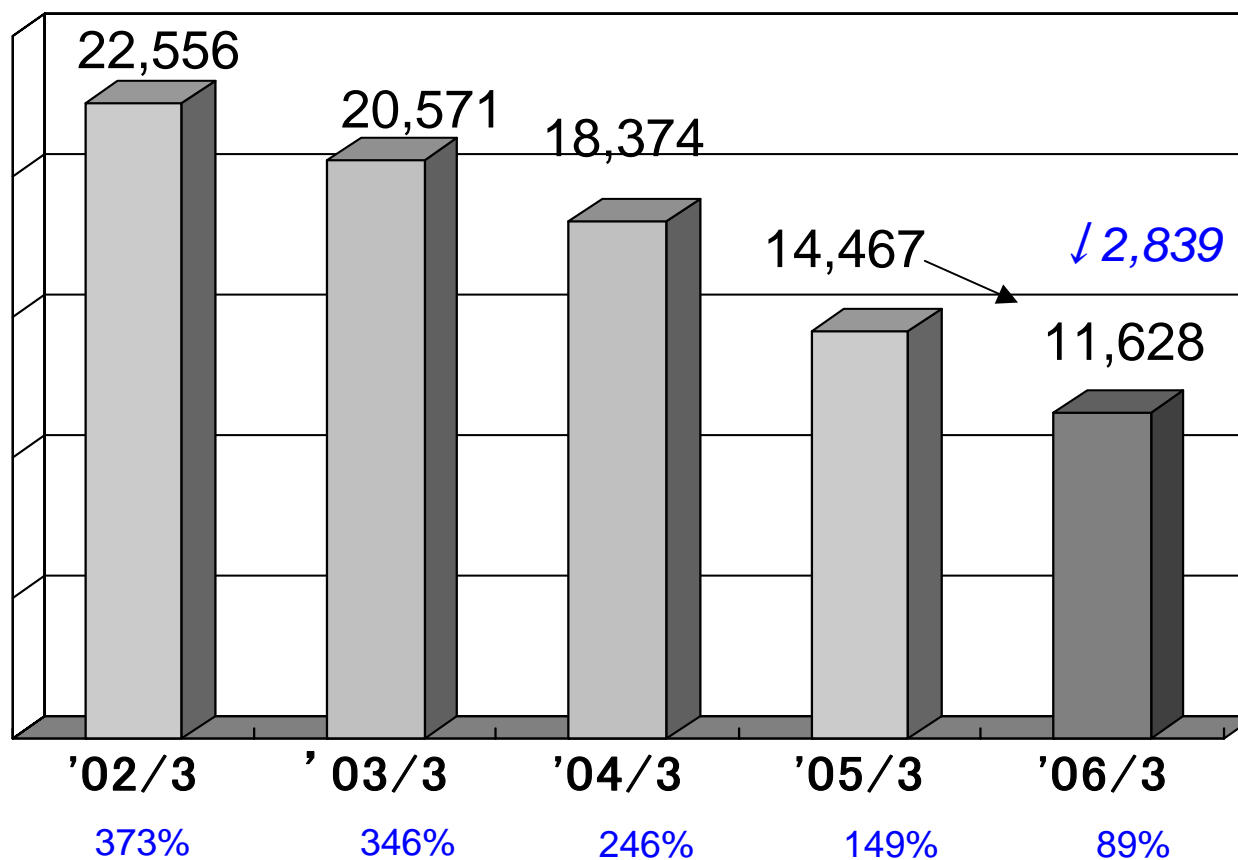
鋼橋上部工事入札に関する独占禁止法違反事件に伴う課徴金等の見積り額であります。



# 2005年度C/F と 06/3借入金・社債

(単位:億円)

経常利益	5,173	}	フリーキャッシュフロー	2,857
減価償却費	1,750		配当支払	▲262
設備投資(支払ベース)	▲1,763		預金取崩・連結範囲変更等	244
その他	▲2,303		ネット借入金返済	2,839





JFEグループ  
2006年度 連結業績見通し



JFE

# 2006年度業績見通し

(単位: 億円)

	2005年度実績		2006年度見通し		増減	
	上期	年間	上期	年間	上期	年間
売上高	14,532	30,983	14,500	31,200	△32	217
営業利益	2,642	5,171	1,950	4,700	△692	△471
営業外損益	35	1	△50	△100	△85	△101
経常利益	2,678	5,173	1,900	4,600	△778	△573
特別損益	△96	△80	△50	△100	46	△20
税前提利益	2,581	5,092	1,850	4,500	△731	△592
税・少持	△879	△1,832	△750	△1,800	129	32
当期利益	1,702	3,259	1,100	2,700	△602	△559
ROS		16.7%		14.7%		△2.0%



# 2006年度連結売上高・「営業」利益見通し

(単位:億円)

	05年度実績		06年度見通し		増 減	
	上期	年間	上期	年間	上期	年間
鉄 鋼 事 業	13,381	27,538	13,300	27,600	△81	62
エンジニアリング事業	1,007	3,060	1,000	3,100	△ 7	40
都市開発事業	80	285	80	340	0	55
L S I 事業	207	461	240	520	33	59
消去又は全社	△145	△363	△120	△360	25	3
<b>売 上 高</b>	<b>14,532</b>	<b>30,983</b>	<b>14,500</b>	<b>31,200</b>	<b>△32</b>	<b>217</b>
鉄 鋼 事 業	2,710	5,137	2,000	4,600	△ 710	△537
エンジニアリング事業	△82	△33	△50	20	32	53
都市開発事業	3	29	1	32	△ 2	3
L S I 事業	7	21	7	30	0	9
消去又は全社	3	16	△8	18	△ 11	2
<b>営 業 利 益</b>	<b>2,642</b>	<b>5,171</b>	<b>1,950</b>	<b>4,700</b>	<b>△ 692</b>	<b>△471</b>



JFE

# 2006年度連結売上高・「経常」利益見通し

(単位:億円)

	05年度実績		06年度見通し		増 減	
	上期	年間	上期	年間	上期	年間
鉄 鋼 事 業	13,381	27,538	13,300	27,600	△81	62
エンジニアリング事業	1,007	3,060	1,000	3,100	△7	40
都市開発事業	80	285	80	340	0	55
L S I 事業	207	461	240	520	33	59
消去又は全社	△145	△363	△120	△360	25	3
<b>売 上 高</b>	<b>14,532</b>	<b>30,983</b>	<b>14,500</b>	<b>31,200</b>	<b>△32</b>	<b>217</b>
鉄 鋼 事 業	2,723	5,107	1,900	4,450	△ 823	△657
エンジニアリング事業	△57	9	△20	70	37	61
都市開発事業	3	28	0	30	△ 3	2
L S I 事業	7	20	7	30	0	10
消去又は全社	0	8	13	20	13	12
<b>経 常 利 益</b>	<b>2,678</b>	<b>5,173</b>	<b>1,900</b>	<b>4,600</b>	<b>△ 778</b>	<b>△573</b>



JFEスチール  
2006年度 連結業績見通し

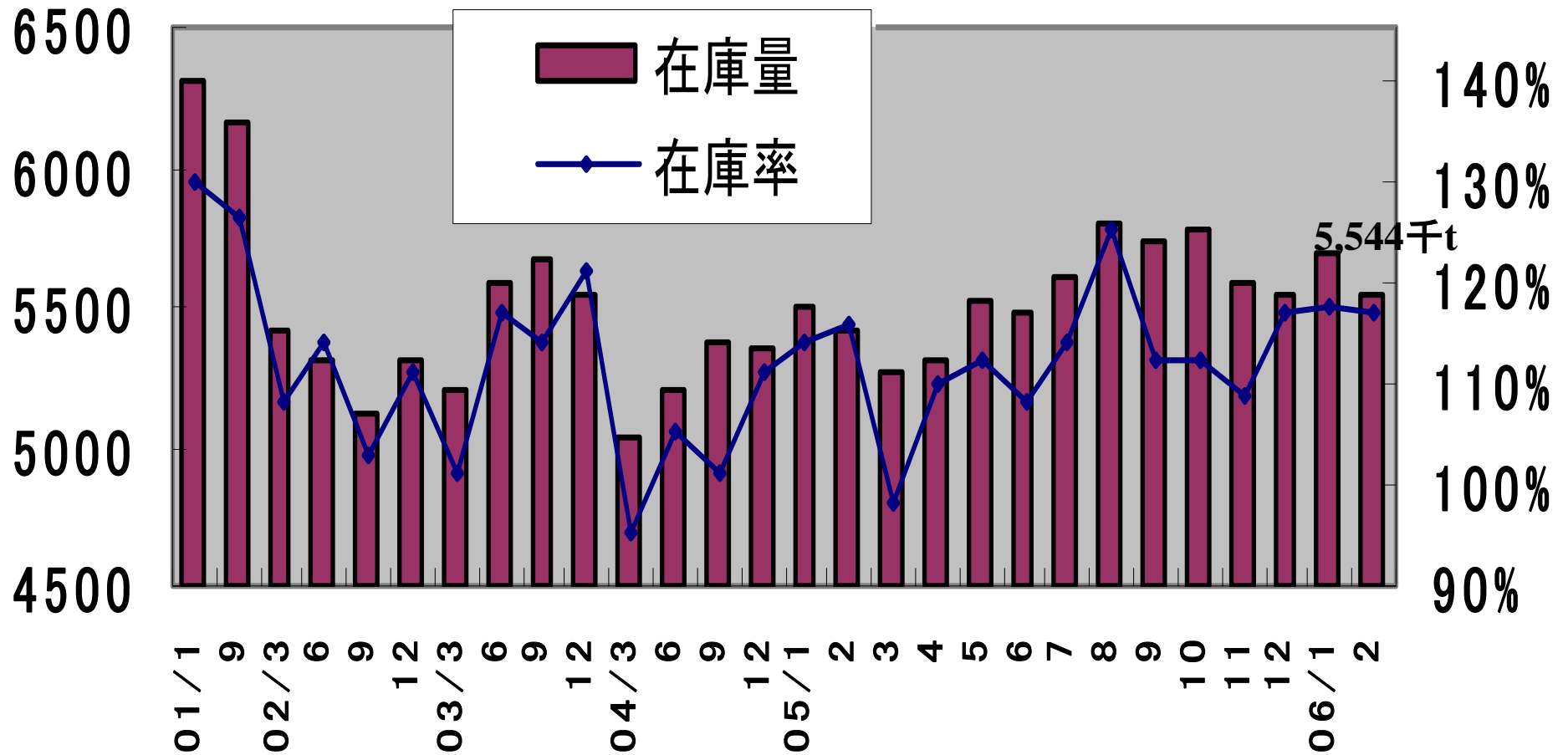


JFE  
(千トン)

# 国内販売環境

JFEスチール

メーカー・問屋在庫





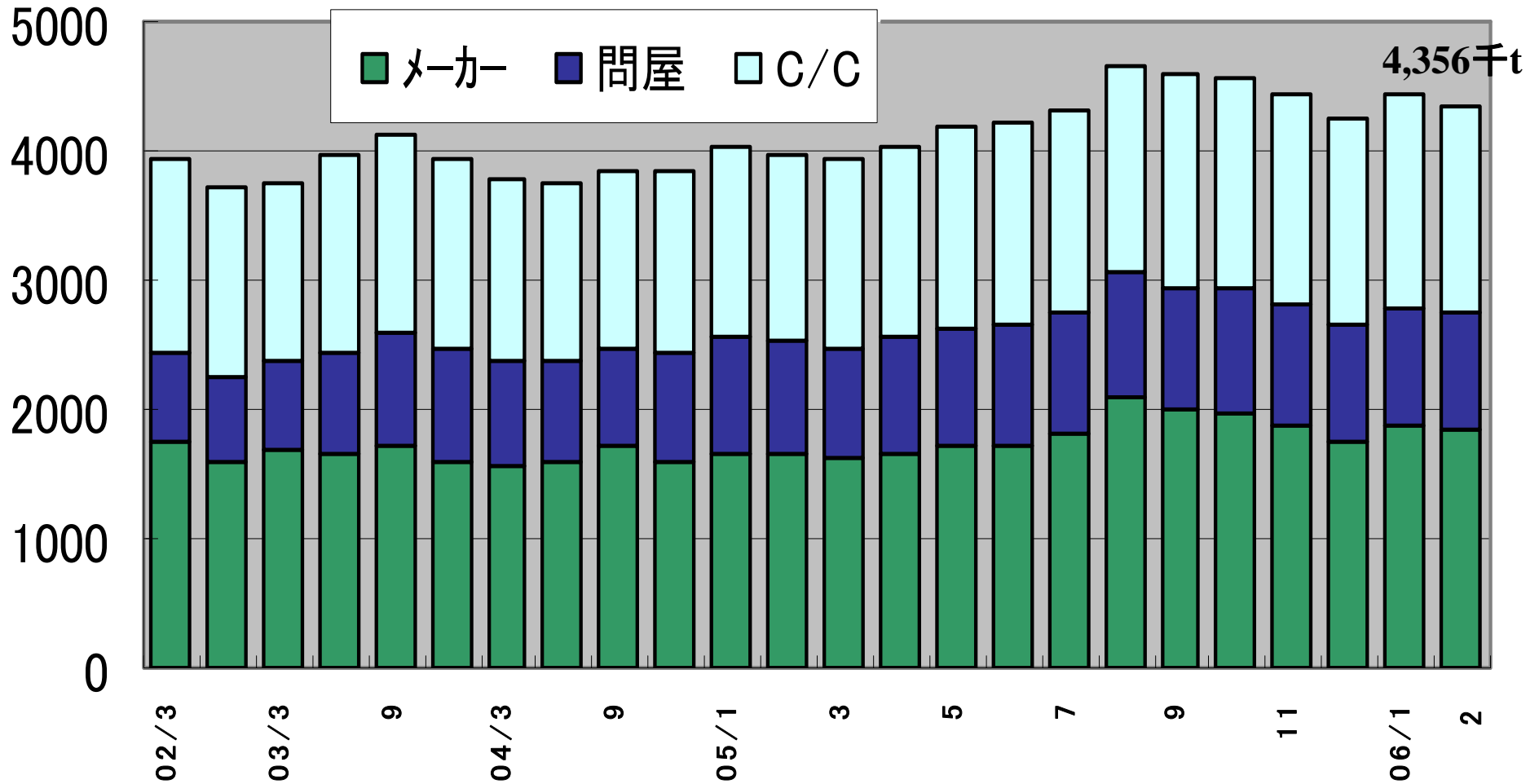
JFE

(千トン)

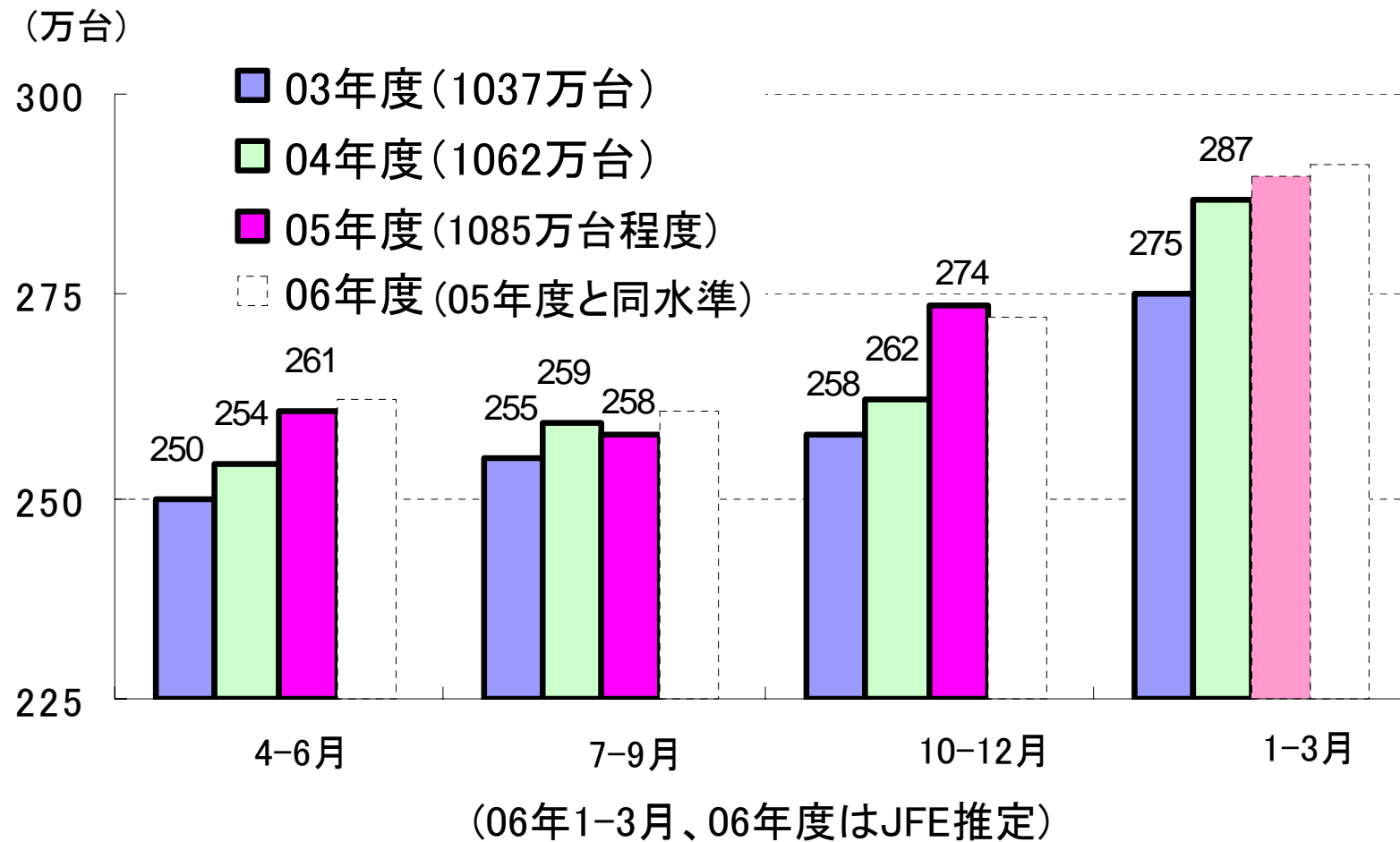
# 国内販売環境

JFEスチール

薄板3品在庫



## 自動車生産台数



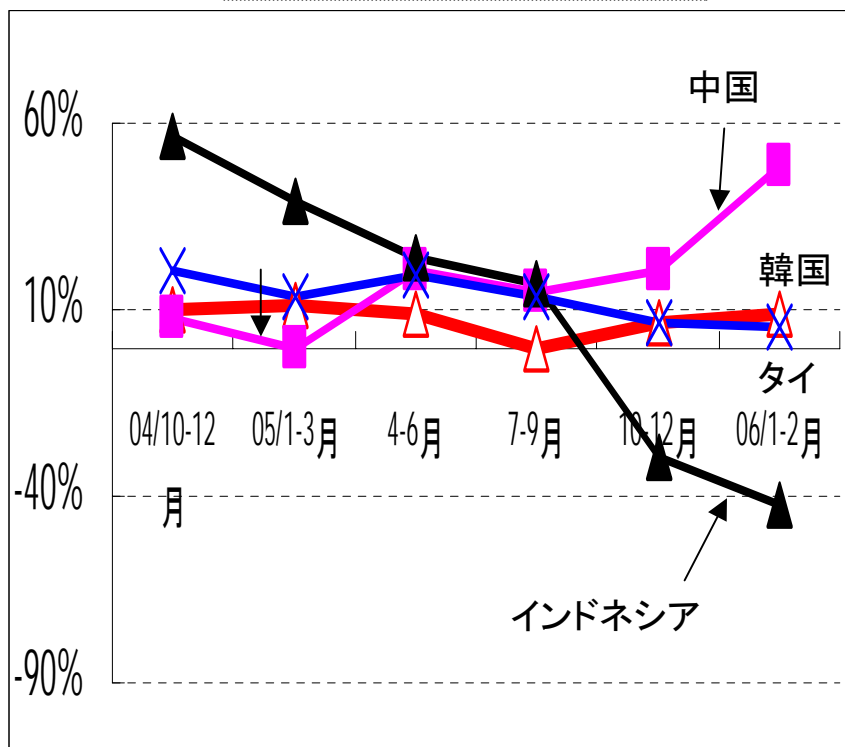


# 輸出販売環境

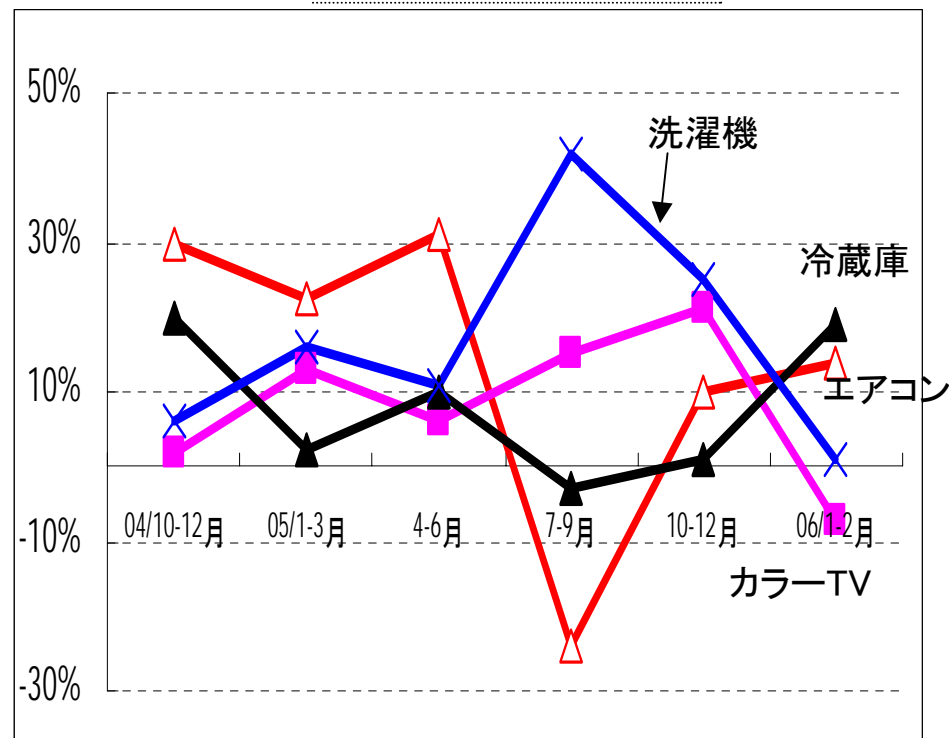
JFE

- 需要は堅調に推移。
- ◇主要国自動車販売は、06年1-2月も好調。  
但し、インドネシアは原油高の影響等により、販売不振継続。
- ◇中国の家電生産は堅調。

(前年同期比) 主要国自動車販売

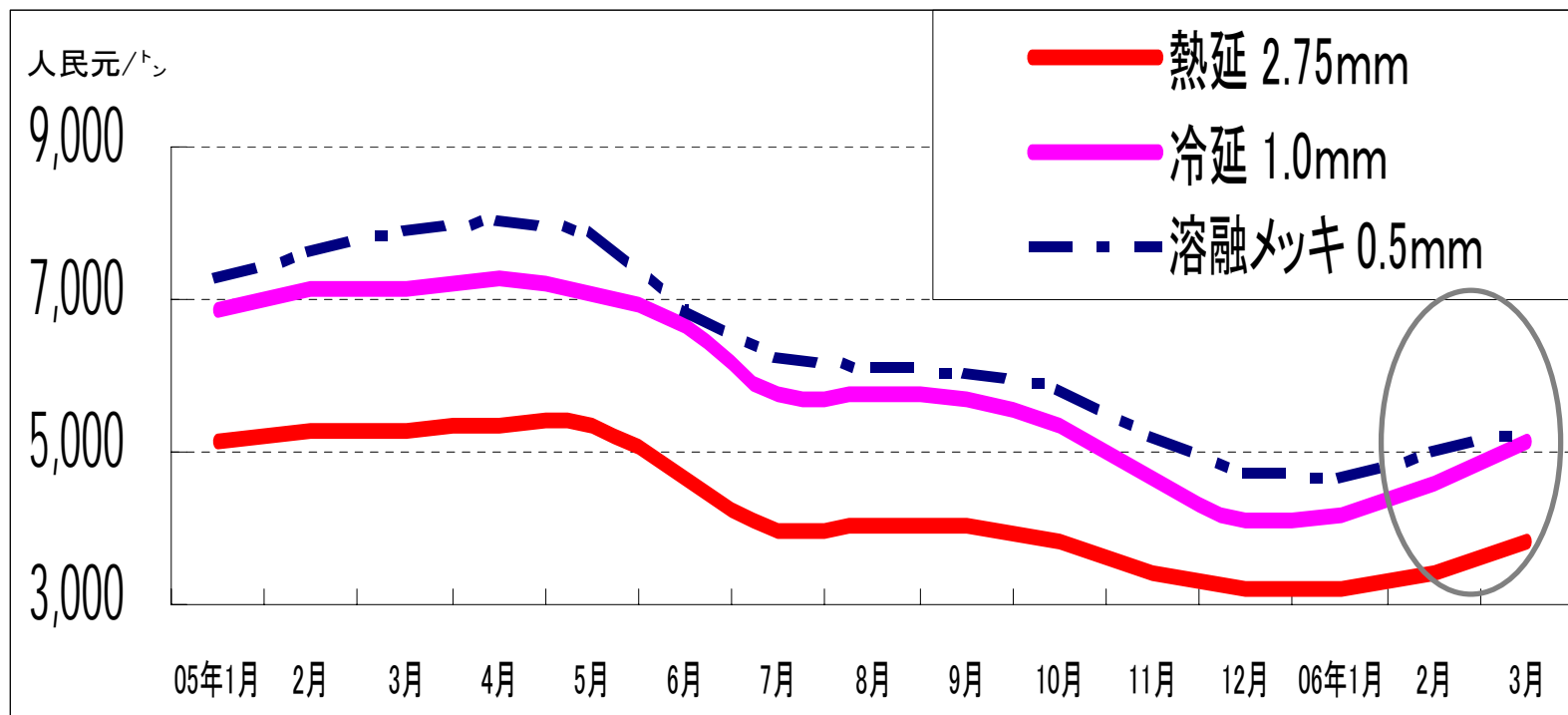


(前年同期比) 中国家電生産



■ 中国は堅調な需要に加え、輸入減、輸出増傾向で中国内需給改善。  
汎用品市況は上昇継続。

◆ 中国薄板市況推移



出所:中国物資価格情報 増値税含む  
全国18地区鋼材市場の月末平均値



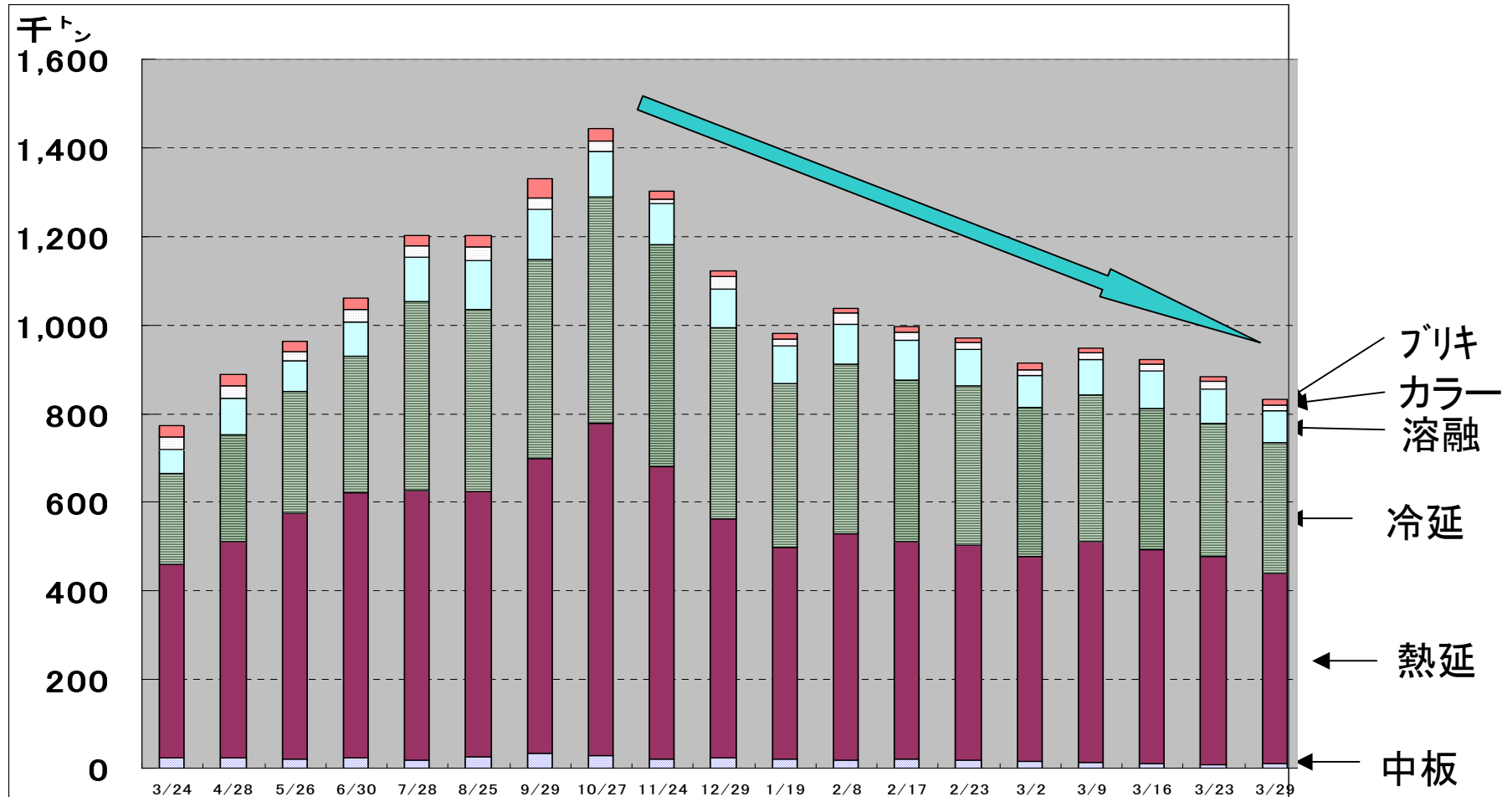
JFE

# 輸出販売環境

JFEスチール

## 中国汎用薄板在庫

～華東地区薄板在庫(保税在庫含む)～





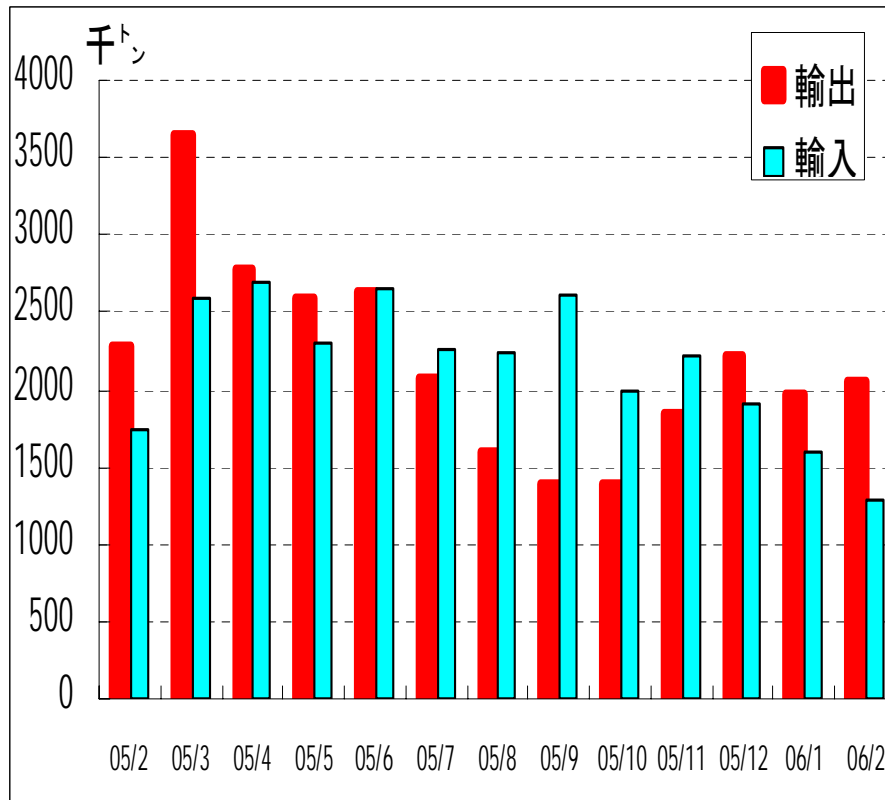
# 輸出版売環境

JFEスチール

JFE

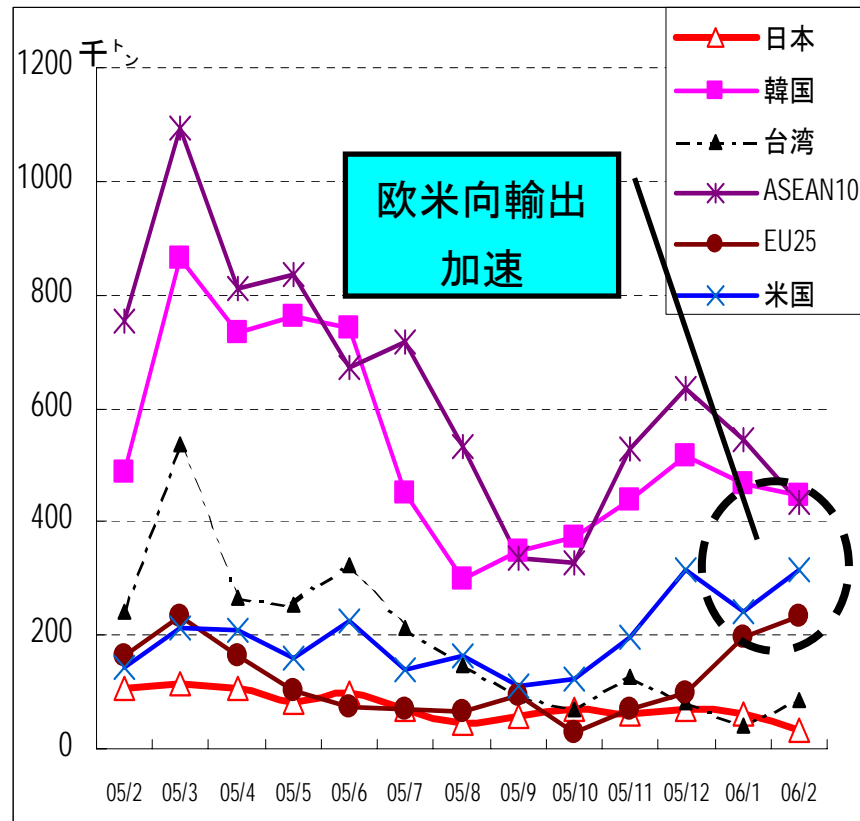
■ 中国は輸入減、輸出増傾向継続。至近の輸出仕向け国はアジアから市況水準が高い欧米へシフト。  
 (06年2月 前月比 韓国向け▲3.9%、米国向け+30.8%、欧州向け+19.4%)

◆中国 鋼材輸出入推移



出所: 中国税関総署

◆中国 仕向け国別鋼材輸出推移





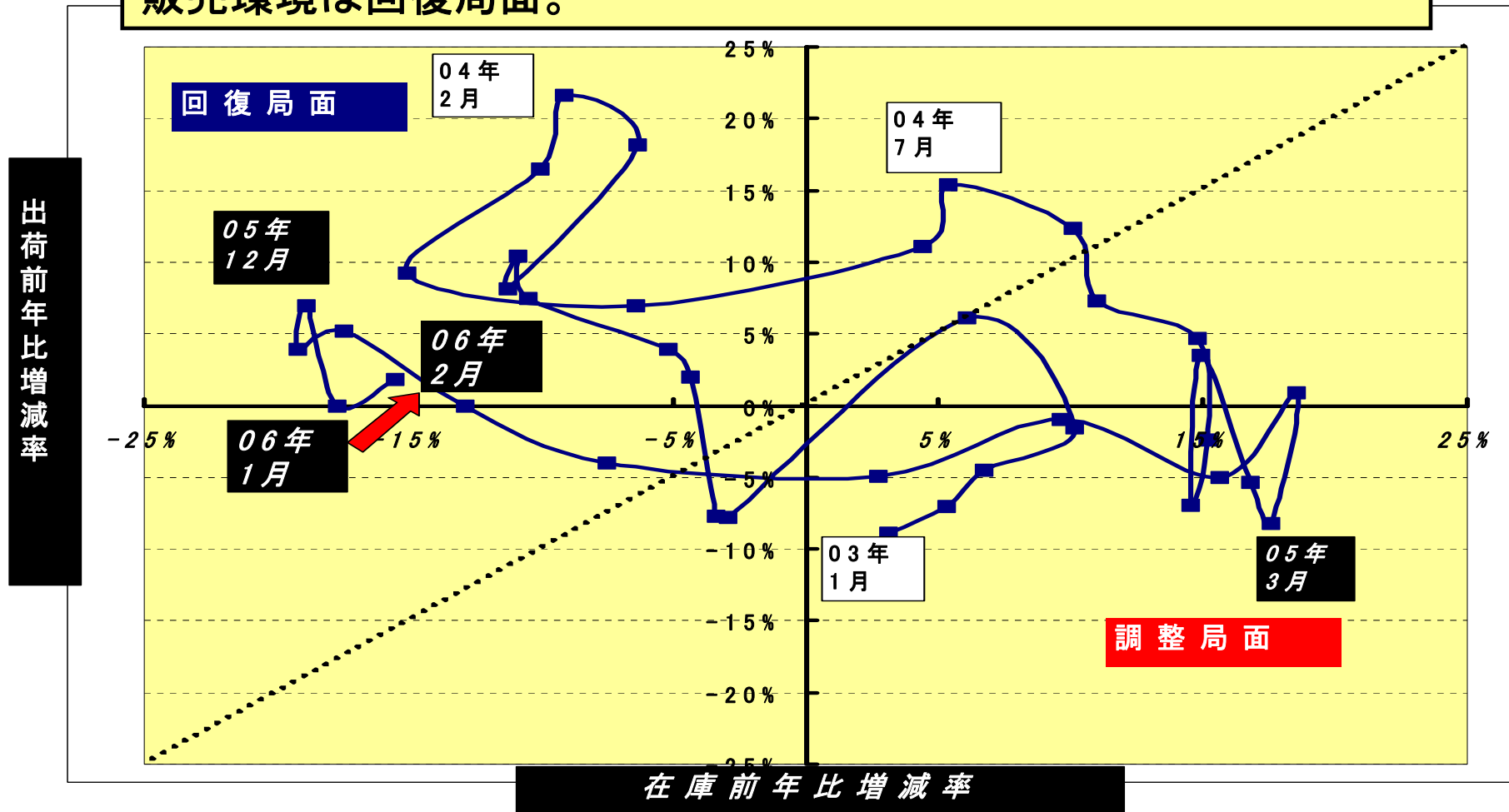
# 輸出販売環境

JFEスチール

JFE

## ◆米国鋼材在庫循環図

販売環境は回復局面。



\* 出所: 米国のサービスセンターによる出荷・在庫の推移(全品種)



# 当社の状況

JFE

## 数量前提(万吨)

	05年度 実績	06年度 見通し
粗鋼生産	2,672	+200万トン 程度増
鋼材出荷	2,457	

平均単価(千円/t)                      76.9

連結 粗鋼生産	3,015	+200万トン 程度増
------------	-------	----------------



■05年度期中より実施してきた減産は在庫調整の進展を受け、ほぼ収束し、150万トン強、数量増。

■高級鋼を中心とした販売拡大を50万トン程度、見込む。

為替レート前提：06年度110円/\$



# 06年度業績見通し

単位: 億円

JFEスチール	04年度 実績	05年度実績			06年度見通し		
		上期	下期		上期	下期	
売上高	24,217	13,381	14,158	27,538	13,300	14,300	27,600
営業利益	4,563	2,710	2,428	5,138	2,000	2,600	4,600
経常利益	4,503	2,723	2,384	5,107	1,900	2,550	4,450
ROS	18.6%	20.3%	16.8%	18.5%	14.3%	17.8%	16.1%

年度差異 05→06	上下差異 06上→下
(329)	(500)
62	1,000
(▲344)	(500)
▲538	600
(▲445)	(500)
▲657	650

▲2.5%

▲2.4%



# 05年度⇒06年度 連結経常利益 ▲657億円内訳

JFE

単位: 億円

JFEスチール	04年度 実績	05年度実績			06年度見通し			年度差異 05→06	上下差異 06上→下
		上期	下期		上期	下期			
単体	(3,416)	(2,190)	(1,855)	(4,045)	(1,550)	(2,050)	(3,600)	(▲445)	(500)
経常利益	4,503	2,723	2,384	5,107	1,900	2,550	4,450	▲657	650

スチール単体変化

- コスト削減 + 300 ⇒ 変動費等
- 為替レート ▲ 20 ⇒ ¥112.9 → ¥110.0/\$
- 数量、構成、価格 ▲ 240
- 棚卸資産評価 ▲ 260
- 営業外損益他 ▲ 225 ⇒ 為替換算差 ▲100 等

スチール単体利益 変化 ▲ 445

連結寄与分 変化 ▲ 212

⇒ 電炉、鋼材加工会社等減益



# 05下⇒06上 連結経常利益 ▲484億円内訳

JFE

単位: 億円

JFEスチール	04年度 実績	05年度実績			06年度見通し			年度差異 05→06	下上差異 05下→06上
		上期	下期		上期	下期			
単体	(3,416)	(2,190)	(1,855)	(4,045)	(1,550)	(2,050)	(3,600)	(▲445)	(▲305)
経常利益	4,503	2,723	2,384	5,107	1,900	2,550	4,450	▲657	▲484

スチール単体変化

- コスト削減 + 70 ⇒ 変動費等
- 為替レート ▲ 10 ⇒ ¥116.8→¥110.0/\$
- 数量、構成、価格 ▲ 180
- 棚卸資産評価 ▲ 90
- 営業外損益他 ▲ 95 ⇒ 為替換算差 ▲80 等

スチール単体利益 変化 ▲ 305

連結寄与分 変化 ▲ 179 ⇒ 季節差 (設備・工事系会社等)



# 06年度上⇒下 連結経常利益 +650億円内訳

JFE

単位:億円

JFEスチール	04年度 実績	05年度実績			06年度見通し			年度差異 05→06	上下差異 06上→下
		上期	下期		上期	下期			
単体	(3,416)	(2,190)	(1,855)	(4,045)	(1,550)	(2,050)	(3,600)	(▲445)	(500)
経常利益	4,503	2,723	2,384	5,107	1,900	2,550	4,450	▲657	650

スチール単体変化

- コスト削減 + 140
- 為替レート ± 0
- 数量、構成、価格 + 200
- 営業外損益他 + 160



変動費等



為替換算差 +50 等

スチール単体利益 変化 + 500

連結寄与分 変化 + 150



季節差 (設備・工事系会社等)



JFEエンジニアリング

JFE都市開発

LSI事業

2006年度 連結業績見通し



# JFEエンジ 05年度⇒06年度

(億円)

	05年実績			06年度見通し			差異	
	上期	下期	年間	上期	下期	年間	上期	年間
受注高	1,022	1,885	2,907	1,400	1,500	2,900	378	△7
売上高	1,007	2,053	3,060	1,000	2,100	3,100	△7	40
営業利益	△82	49	△33	△50	70	20	32	53
経常利益	△57	66	9	△20	90	70	37	61

固定費削減 40

不採算事業撤退等 13



JFE

# 都市開発・LSI 05年度⇒06年度

## 都市開発

(億円)

	05年度実績			06年度見通し			差異 上期	差異 年間
	上期	下期	年間	上期	下期	年間		
売上高	80	205	285	80	260	340	0	55
営業利益	3	26	29	1	31	32	△ 2	3
経常利益	3	25	28	0	30	30	△ 3	2

横浜山の内分譲による増収・増益。

## LSI

(億円)

	05年度実績			06年度見通し			差異 上期	差異 年間
	上期	下期	年間	上期	下期	年間		
売上高	207	254	461	240	280	520	33	59
営業利益	7	14	21	7	23	30	0	9
経常利益	7	13	20	7	23	30	0	10

売上高は、デジカメ向けの落ち込みがあるものの、液晶パネル向け製品の出荷増により増収。

また、経常利益は販売価格の下落があるものの、コスト削減および販売数量増により増益。



# JFEホールディングス

## 2006年度 連結業績見通し



JFE

# 2006年度業績見通し

(単位:億円)

	2005年度実績		2006年度見通し		増減	
	上期	年間	上期	年間	上期	年間
売上高	14,532	30,983	14,500	31,200	△32	217
営業利益	2,642	5,171	1,950	4,700	△692	△471
営業外損益	35	1	△50	△100	△85	△101
経常利益	2,678	5,173	1,900	4,600	△778	△573
特別損益	△96	△80	△50	△100	46	△20
税前利益	2,581	5,092	1,850	4,500	△731	△592
税・少持	△879	△1,832	△750	△1,800	129	32
当期利益	1,702	3,259	1,100	2,700	△602	△559
ROS		16.7%		14.7%		△2.0%



JFE

JFEホールディングス

## 2006年度 特別損益と当期損益

(単位:億円)

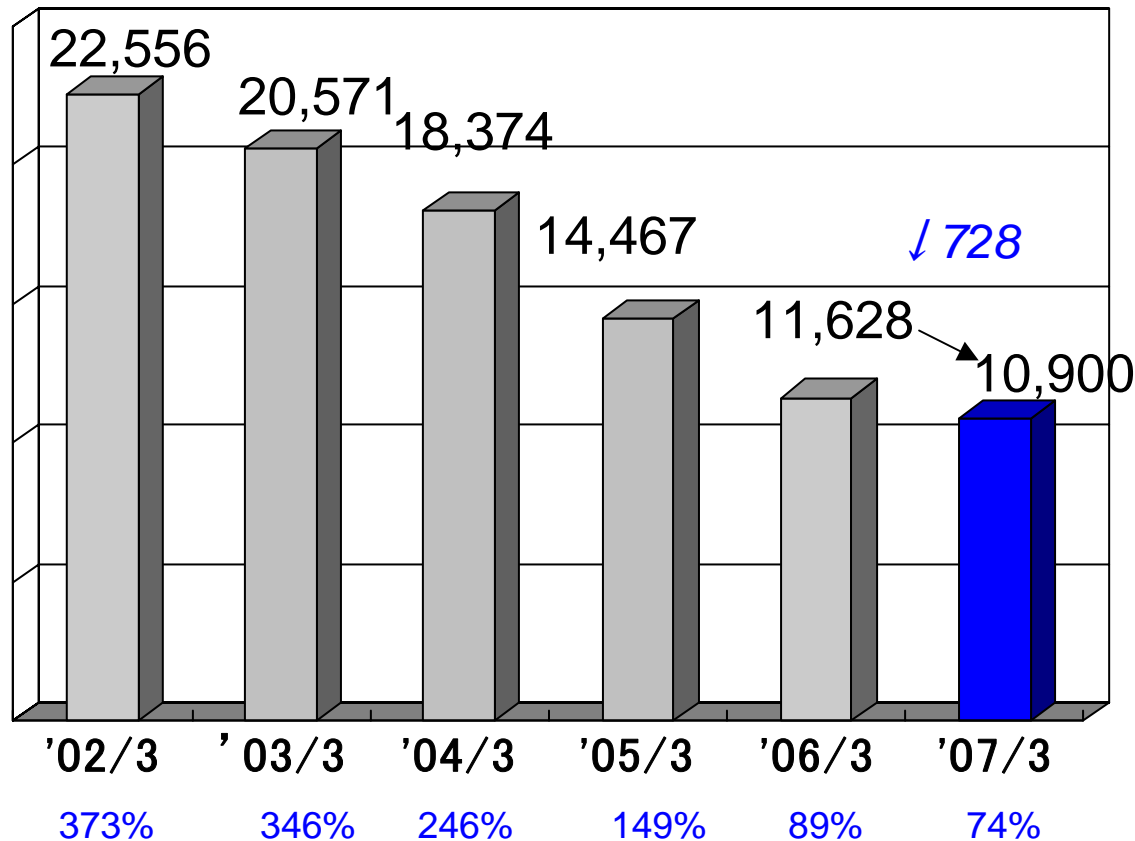
	上期	年度
経常利益	1,900	4,600
特別損益	▲50	▲100
■ 資産処分等 (固定資産廃却損失など)	▲50	▲100
税引前当期利益	1,850	4,500
税金費用・少数株主損益	▲750	▲1,800
当期利益	1,100	2,700



# 07/3借入金・社債残高の予想

(単位:億円)

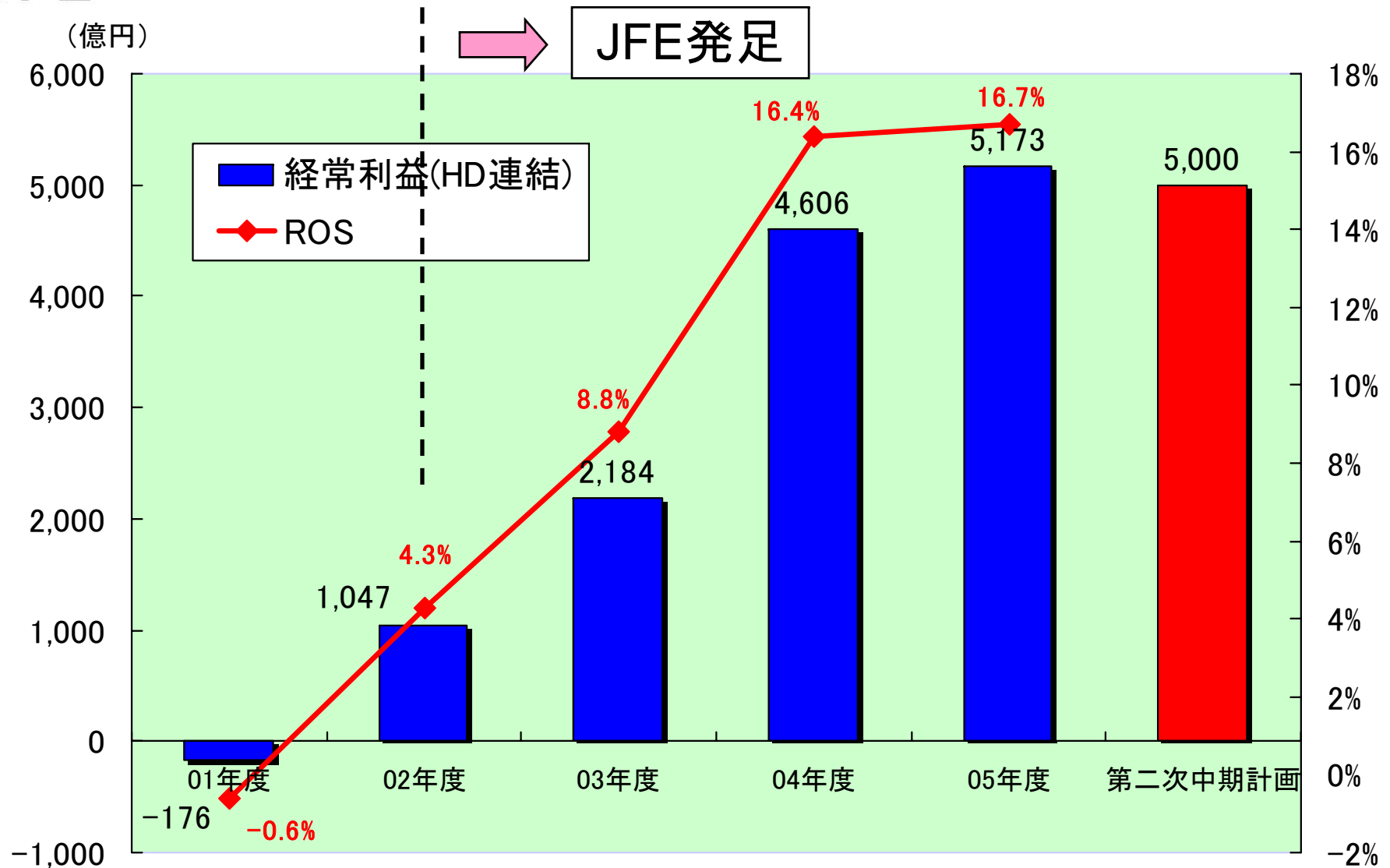
経常利益	4,600	} 借入金削減 728
減価償却費	1,800	
設備投資(支払ベース)	▲2,100	
税金他	▲3,572	





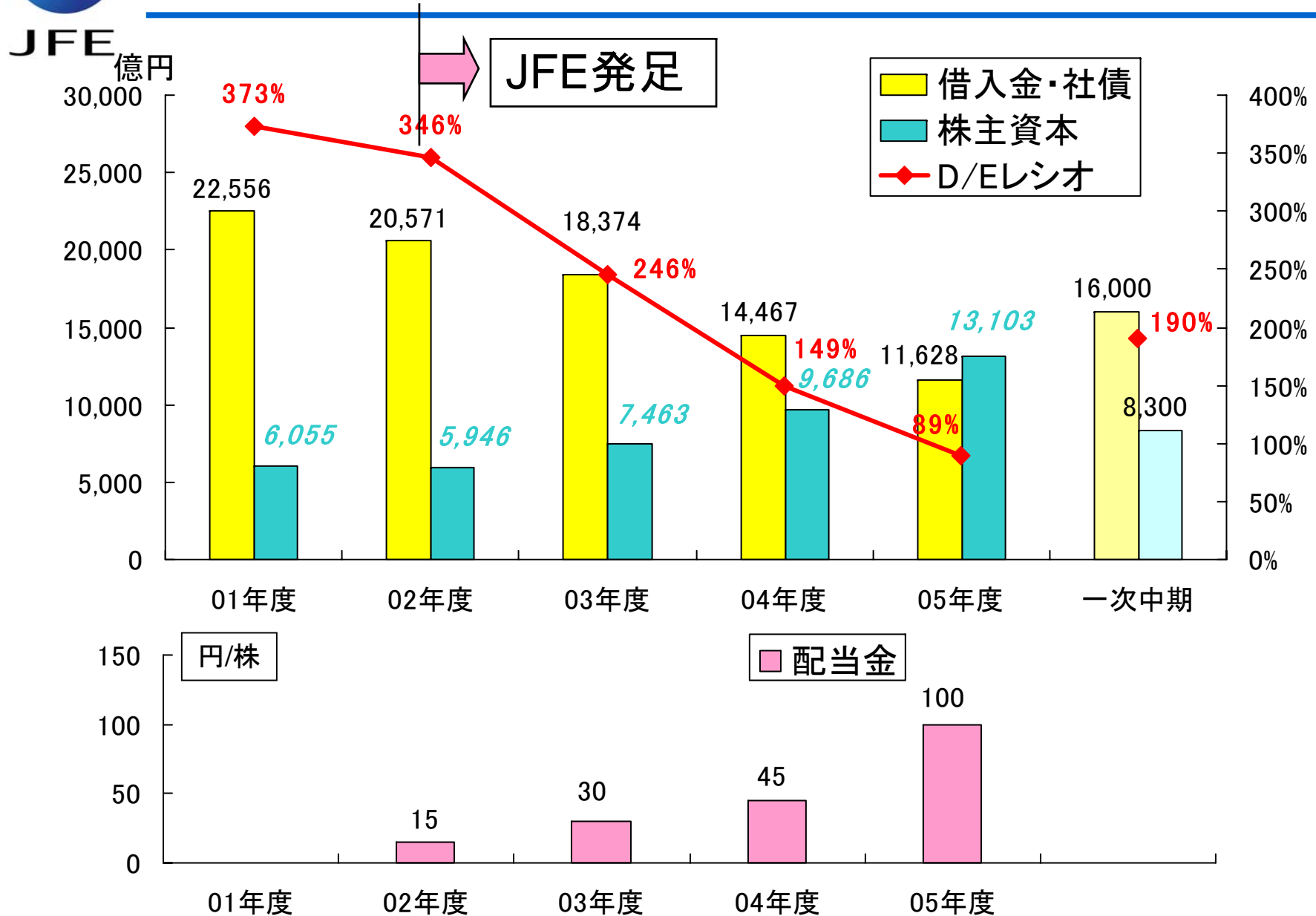
JFE

# (参考) 経常利益とROSの推移





# (参考)財務体質と配当の推移





# (参考) 中期経営計画の達成状況①

(単位: 億円)

	02年度 実績	03年度 実績	04年度 実績	05年度 実績	05年度 中期目標
〈PL指標〉					
経常利益	1,046	2,183	4,606	5,173	2,500
当期利益	159	1,068	1,600	3,259	1,300
一株あたり当期利益 (期中平均発行済株式数)	27.74円/株 (574.0百万株)	185.84円/株 (575.1百万株)	273.97円/株 (582.4百万株)	555.02円/株 (585.7百万株)	226円/株 (574.7百万株)
〈BS指標〉					
総資産残高	38,316	37,244	36,563	36,303	34,600
借入金・社債残高	20,571	18,374	14,467	11,628	16,000
株主資本	5,945	7,462	9,686	13,103	8,300
利益剰余金	▲ 481	535	1,968	5,029	1,800
〈財務指標〉					
EBITDA *1	3,166	4,323	6,621	7,082	4,500
ROS	4.3%	8.8%	16.4%	16.7%	10%
ROA	3.7%	6.5%	13.1%	14.6%	9%
D/Eレシオ(負債資本比率)	346%	246%	149%	89%	190%
株主資本比率	15.5%	20.0%	26.5%	36.1%	24.0%

\*1 経常利益+支払利息+減価償却費



JFE

## (参考) 中期経営計画の達成状況②

(単位:億円)

	02年度 実績	03年度 実績	04年度 実績	05年度 実績	05年度 中期目標
スチール	1,329	2,427	4,563	5,137	2,700
エンジ	128	31	53	▲ 33	180
都市開発	10	14	24	29	40
LSI	12	49	19	21	30
全社消去	▲ 12	12	11	16	▲ 20
営業利益計	1,468	2,536	4,672	5,171	2,930
スチール	910	2,085	4,503	5,107	2,300
エンジ	120	54	87	9	160
都市開発	3	13	22	28	40
LSI	10	45	18	20	30
全社消去	3	▲ 14	▲ 24	8	▲ 30
経常利益計	1,046	2,183	4,606	5,173	2,500

※02年度経常利益は概算値



JFE

## (参考) 中期経営計画の達成状況③

(単位: 億円)

	03年度 実績	04年度 実績	05年度 実績	03~05年度 3年間累計	03~05年度 中期
経常利益	2,183	4,606	5,173	11,962	5,800
減価償却費	1,856	1,797	1,750	5,403	4,900
設備投資	▲ 1,295	▲ 1,719	▲ 1,763	▲ 4,777	▲ 3,850
設備収支	561	78	▲ 13	626	1,050
投融資支出	▲ 384	▲ 7	▲ 63	▲ 454	▲ 400
資産圧縮 ※	345	56	238	639	1,500
法人税・配当他	▲ 508	▲ 826	▲ 2,496	▲ 3,830	▲ 3,450
借入金削減	2,197	3,907	2,839	8,943	4,500



# トピックス

---

JFE

【最近のリリース】

## JFEスチール(株)

- ◇新統合システムの稼働について \_\_\_\_\_ 55  
    ～J-Smileで統合効果拡大ステージへ～
- ◇高強度鋼管にも適用可能な高効率曲げ加工技術「PRB法」の開発— 58  
    ～トヨタ自動車(株)、(株)太洋との共同開発～
- ◇2006年度 設備投資計画 \_\_\_\_\_ 60

## JFEエンジニアリング(株)

- ◇環境リサイクル事業の拡大
  - 仙台クリーン資源化工場の竣工について(JFE環境株) — 61
  - 横浜クリーン資源化工場の竣工について(JFE環境株) — 63
- ◇新空調システムの日本産業技術大賞(内閣総理大臣賞)の受賞 — 65
  - 川崎地下街「アゼリア」への「水和物スリ蓄熱空調システム」導入について — 66



JFE

---

以上