



JFEグループ

2005年度業績見通し

2005年9月8日

本資料は、証券取引法上のディスクロージャー資料ではなく、その情報の正確性、完全性を保証するものではありません。また、提示された予測等は説明会の時点で入手された情報に基づくものであり、不確定要素を含んでおります。従いまして、本資料のみに依拠して投資判断されまことはお控え下さいますようお願い致します。本資料利用の結果生じたいかなる損害についても、当社は一切責任を負いません。

- 2005年度業績見通し
 - JFEスチール
 - JFEエンジ/JFE都市開発/LSI事業
 - JFEホールディングス
- (ご参考)中期経営計画の進捗状況



JFEグループ

2005年度 連結業績見通し



2005年度業績見通し

JFE

対前回(5/12)公表値

(単位:億円)

	05年度見通し(5/12)		05年度見通し(9/8)		増減	
	上期	年間	上期	年間	上期	年間
売上高	14,500	31,200	14,500	30,700	0	500
営業利益	2,400	5,200	2,500	5,200	100	0
営業外損益	100	200	100	200	0	0
経常利益	2,300	5,000	2,400	5,000	100	0
特別損益	100	200	150	300	50	100
税前利益	2,200	4,800	2,250	4,700	50	100
税・少持	800	1,900	750	1,800	50	100
当期利益	1,400	2,900	1,500	2,900	100	0
ROS		16.0%		16.3%		0.3%



JFE

2005年度業績見通し

対前年実績

(単位:億円)

	04年度実績		05年度見通し		増減	
	上期	年間	上期	年間	上期	年間
売上高	12,370	28,036	14,500	30,700	2,130	2,664
営業利益	1,861	4,672	2,500	5,200	639	528
営業外損益	3	65	100	200	97	135
経常利益	1,857	4,606	2,400	5,000	543	394
特別損益	1,040	1,570	150	300	890	1,270
税前利益	817	3,036	2,250	4,700	1,433	1,664
税・少持	475	1,436	750	1,800	275	364
当期利益	341	1,600	1,500	2,900	1,159	1,300
ROS		16.4%		16.3%		0.1%



2005年度売上高、「営業」利益見通し

JFE

対前回(5/12)公表値

(単位:億円)

	05年度見通し(5/12)		05年度見通し(9/8)		増 減	
	上期	年間	上期	年間	上期	年間
鉄 鋼 事 業	13,300	27,300	13,250	27,000	50	300
エンジニアリング事業	1,000	3,400	1,000	3,200	0	200
都市開発事業	80	320	80	290	0	30
L S I 事業	200	450	205	455	5	5
消去又は全社	80	270	35	245	45	25
売 上 高	14,500	31,200	14,500	30,700	0	500
鉄 鋼 事 業	2,450	5,050	2,550	5,150	100	100
エンジニアリング事業	70	60	90	20	20	80
都市開発事業	1	23	1	24	0	1
L S I 事業	0	10	4	17	4	7
消去又は全社	19	57	35	29	16	28
営 業 利 益	2,400	5,200	2,500	5,200	100	0



2005年度売上高、「経常」利益見通し

JFE

対前回(5/12)公表値

(単位:億円)

	05年度見通し(5/12)		05年度見通し		増 減	
	上期	年間	上期	年間	上期	年間
鉄 鋼 事 業	13,300	27,300	13,250	27,000	50	300
エンジニアリング事業	1,000	3,400	1,000	3,200	0	200
都市開発事業	80	320	80	290	0	30
L S I 事業	200	450	205	455	5	5
消去又は全社	80	270	35	245	45	25
売 上 高	14,500	31,200	14,500	30,700	0	500
鉄 鋼 事 業	2,350	4,900	2,500	5,000	150	100
エンジニアリング事業	60	70	70	0	10	70
都市開発事業	1	23	0	23	1	0
L S I 事業	0	10	3	15	3	5
消去又は全社	9	3	33	38	42	35
経 常 利 益	2,300	5,000	2,400	5,000	100	0



JFE

2005年度売上高、「営業」利益見通し

対前年実績

(単位:億円)

	04年度実績		05年度見通し		増 減	
	上期	年間	上期	年間	上期	年間
鉄 鋼 事 業	11,144	24,217	13,250	27,000	2,106	2,783
エンジニアリング事業	1,024	3,515	1,000	3,200	24	315
都市開発事業	102	315	80	290	22	25
L S I 事業	185	360	205	455	20	95
消去又は全社	86	372	35	245	51	127
売 上 高	12,370	28,036	14,500	30,700	2,130	2,664
鉄 鋼 事 業	1,939	4,563	2,550	5,150	611	587
エンジニアリング事業	97	53	90	20	7	73
都市開発事業	7	24	1	24	6	0
L S I 事業	15	19	4	17	11	2
消去又は全社	4	11	35	29	39	18
営 業 利 益	1,861	4,672	2,500	5,200	639	528



JFE

2005年度売上高、「経常」利益見通し

対前年実績

(単位:億円)

	04年度実績		05年度見通し		増 減	
	上期	年間	上期	年間	上期	年間
鉄 鋼 事 業	11,144	24,217	13,250	27,000	2,106	2,783
エンジニアリング事業	1,024	3,515	1,000	3,200	24	315
都市開発事業	102	315	80	290	22	25
L S I 事業	185	360	205	455	20	95
消去又は全社	86	372	35	245	51	127
売 上 高	12,370	28,036	14,500	30,700	2,130	2,664
鉄 鋼 事 業	1,911	4,503	2,500	5,000	589	497
エンジニアリング事業	70	87	70	0	0	87
都市開発事業	6	22	0	23	6	1
L S I 事業	15	18	3	15	12	3
消去又は全社	6	24	33	38	27	14
経 常 利 益	1,857	4,606	2,400	5,000	543	394



JFEスチール

2005年度 連結業績見通し



国内販売環境

JFE

国内経済の見通し

05年度GDPは、輸出悪化等により04年度に比べ成長ペースは鈍化。
 内需は、設備投資の拡大基調継続により底堅く推移。

当社の見方

単位：%

	03年度 (実績)	04年度 (予測)	05年度(予測)		
			上期	下期	
実質GDP	2.0	1.9	1.1	1.3	1.2
内需	1.2	1.4	1.3	1.5	1.4
個人消費	0.5	1.2	0.9	1.1	1.0
住宅投資	0.3	2.1	0.8	0.8	0.8
設備投資	8.2	5.1	2.8	3.0	2.9
公共投資	9.0	15.5	4.0	5.0	4.5
外需	0.8	0.5	0.2	0.3	0.2

雇用情勢の回復

設備投資の拡大基調継続

公共投資は歳出削減路線継続

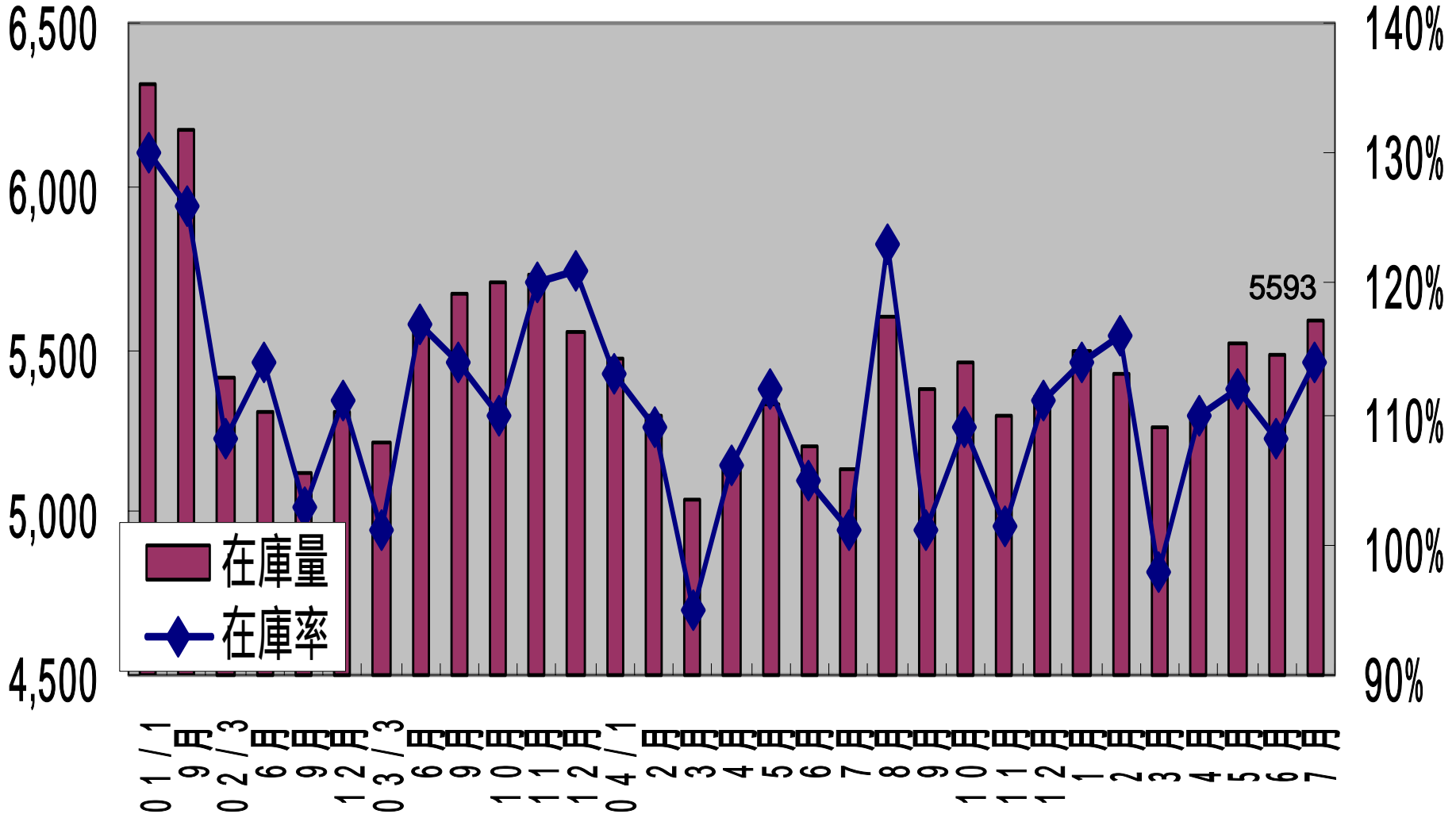


国内販売環境

JFE

(千トン)

メーカー・問屋在庫



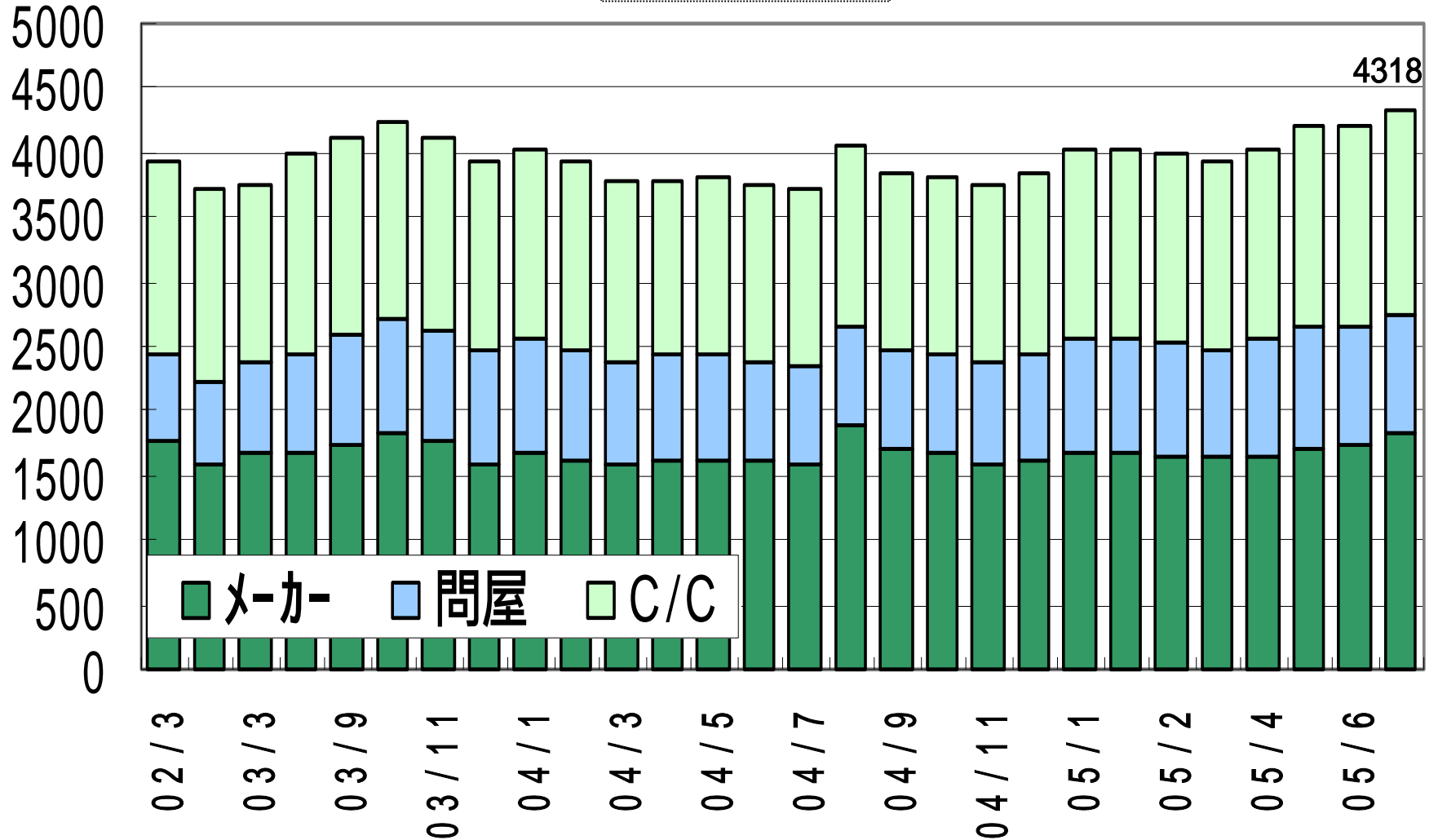


JFE

国内販売環境

(千トン)

薄板3品在庫



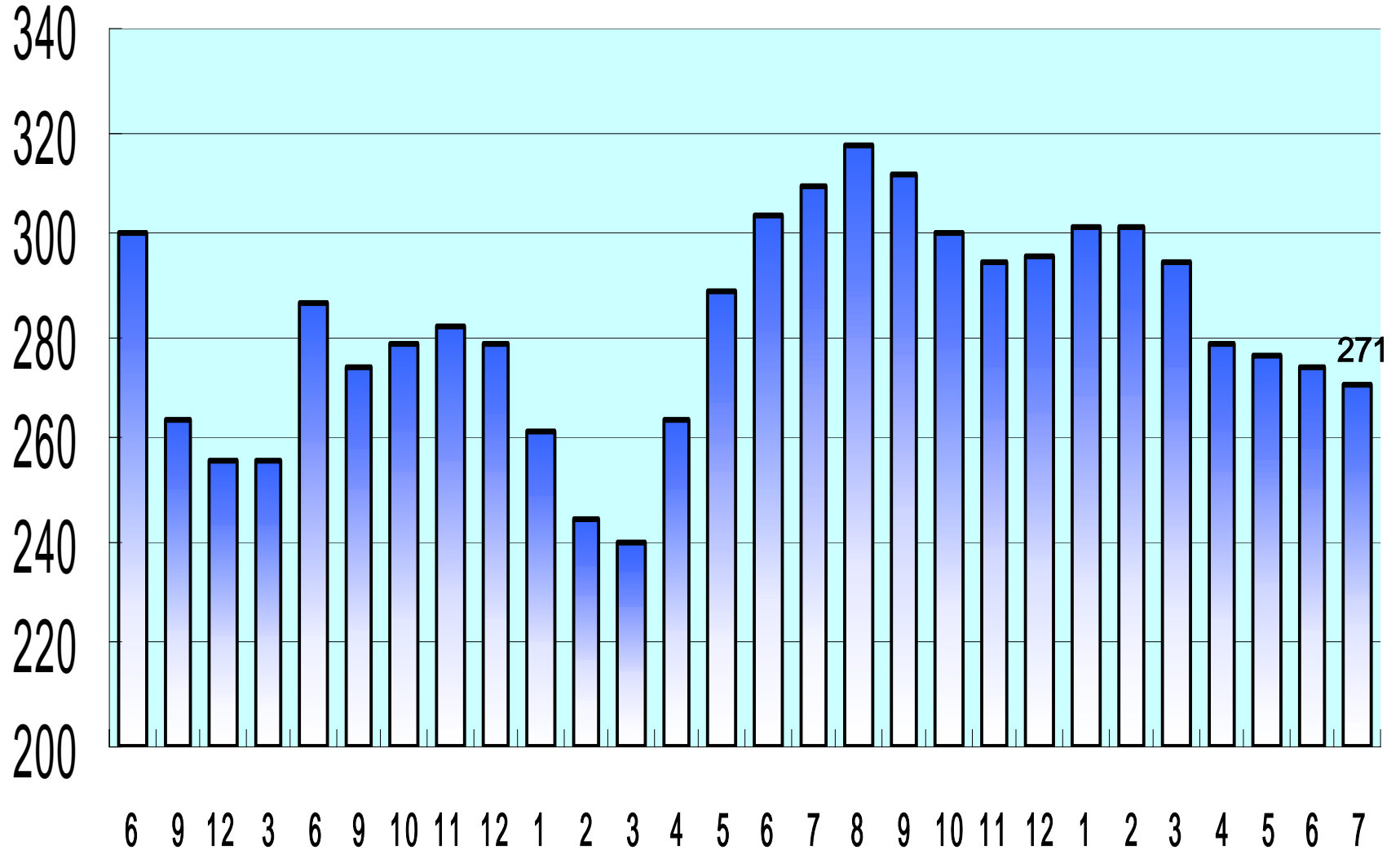


JFE

国内販売環境

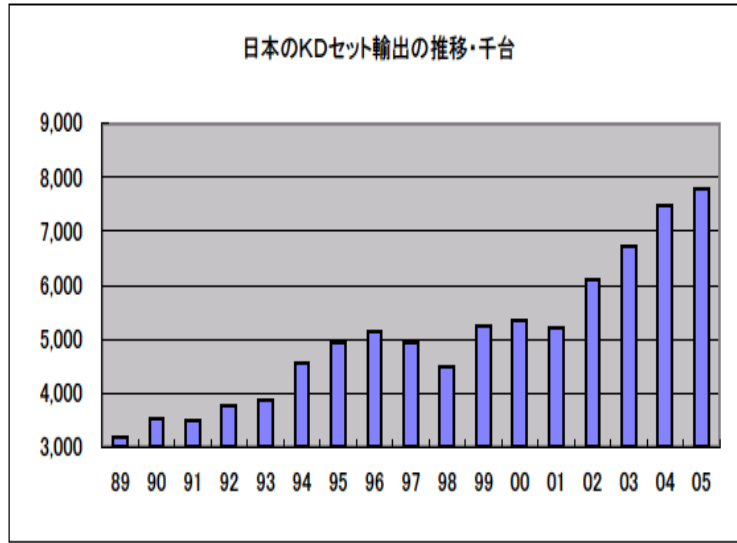
ときわ会在庫

(千トン)





国内販売環境 (自動車)



自動車生産台数

- 03年度(1037万)
- 04年度(1062万)
- 05年度(1090万) (05年7-9月以降はJFE推定値)

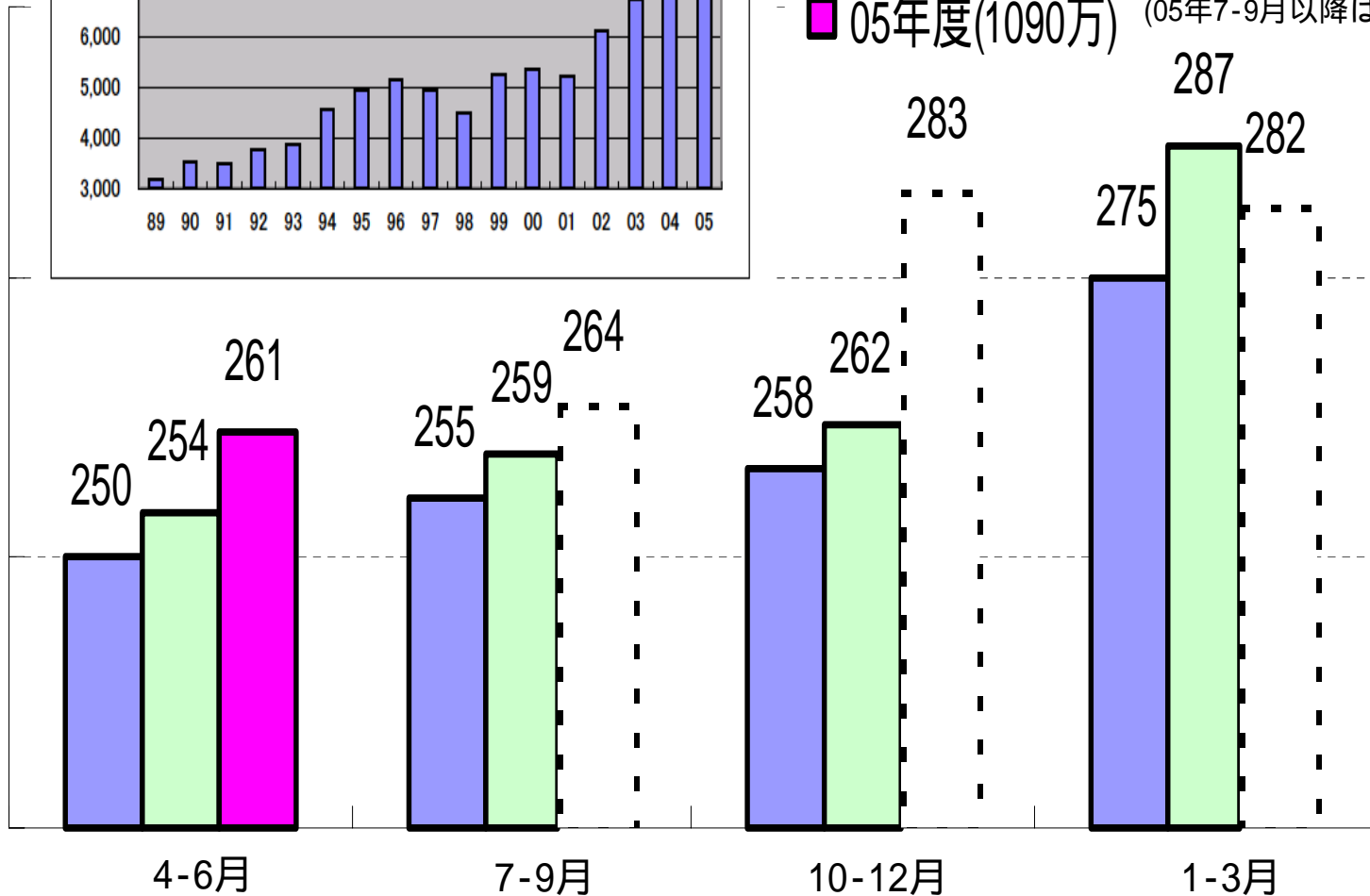
(万台)

300

275

250

225





JFE

輸出販売環境

年初来、中国等の急激な増産により汎用品の市況下落、在庫増。
至近では欧米ミルの減産による在庫調整の進展、及び米国の薄板市況に底入れの兆し。

今後は他地域でも市況が底を打ち、需給環境は徐々に改善すると想定。

主要ミルの減産

アジア

	減産内容
JFEスチール	7-9月、10-12月 各50万t/Q(合計100万t、前年同期比)
新日鉄	30万t/Q(7-9月当初計画比)、10-12月も価格優先
POSCO	7-9月、10-12月 各30万t/Q(合計60万t)
CSC	7-9月、10-12月 各10万t/Q程度

欧州

	品種	05年1-6月	05年7月以降
Arcelor	鋼板/条鋼	180万t/6ヶ月	前期同様減産継続
		05年4-6月	05年7-9月
Corus	鋼板/条鋼	20万t/Q	50万t/Q
TKS	鋼板	50万t/Q	20万t/Q
Salzgitter	鋼板	10万t/Q	5万t/Q

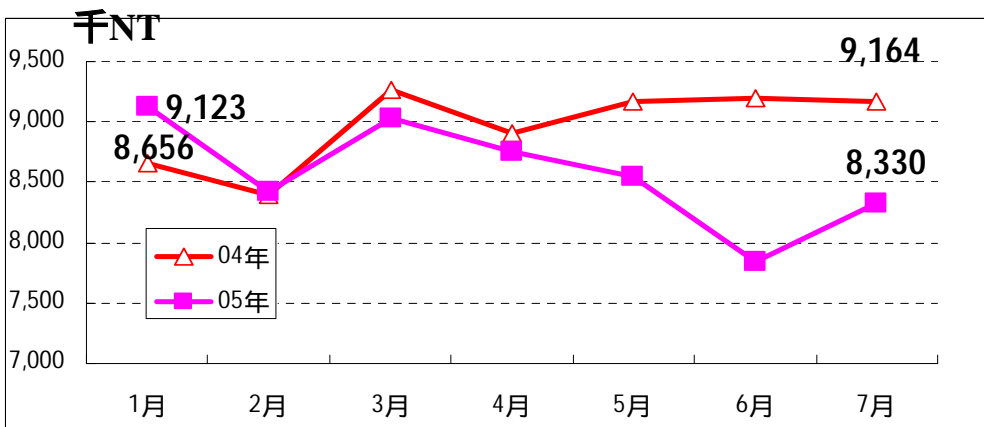
米国

	減産内容
Mittal	高炉4基休止(12基中)、全世界で100万tの減産
US Steel	高炉2基休止(Gary#13、Granite City#6 4-8月)
AK Steel	冷延、CGL、EGL等 各下工程ラインの減直

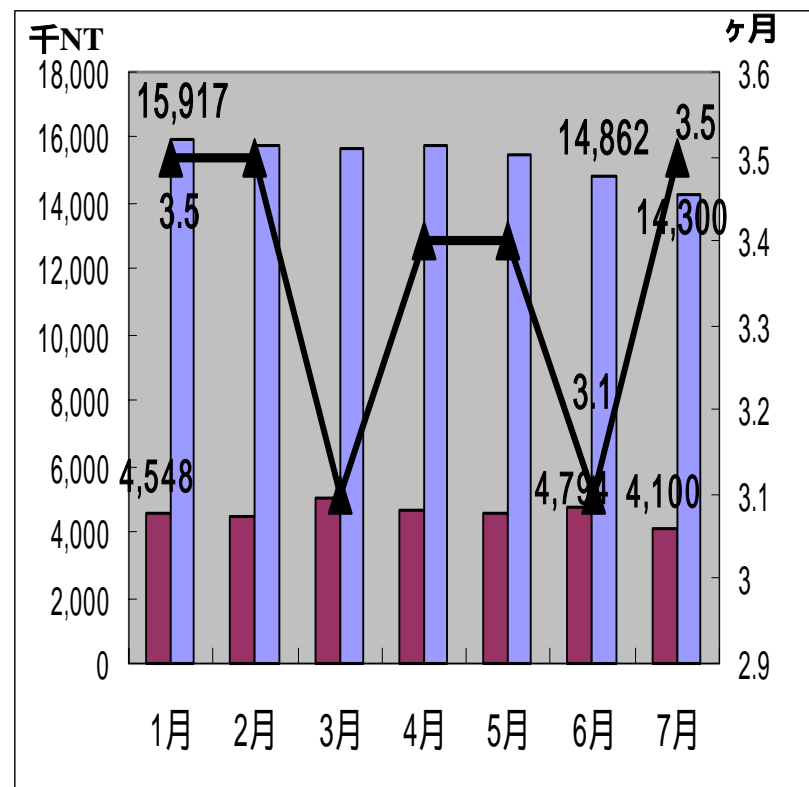
輸出販売環境

欧米は大幅減産実施。在庫調整進展。
米国:7月粗鋼生産 前年同月比 834千NT(9.1%)
欧州:7月粗鋼生産 前年同月比 1,499千MT(9.4%)

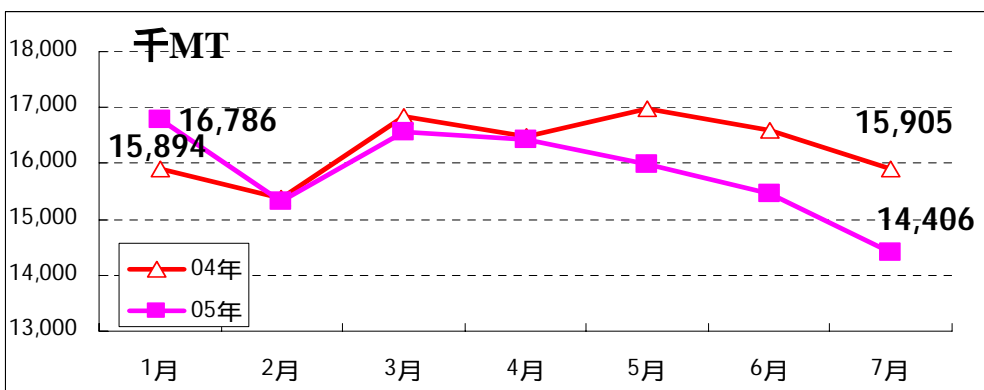
米国粗鋼生産(出所:AISI)



米国SC在庫



欧州粗鋼生産(EU25ヶ国 出所:Eurostat)



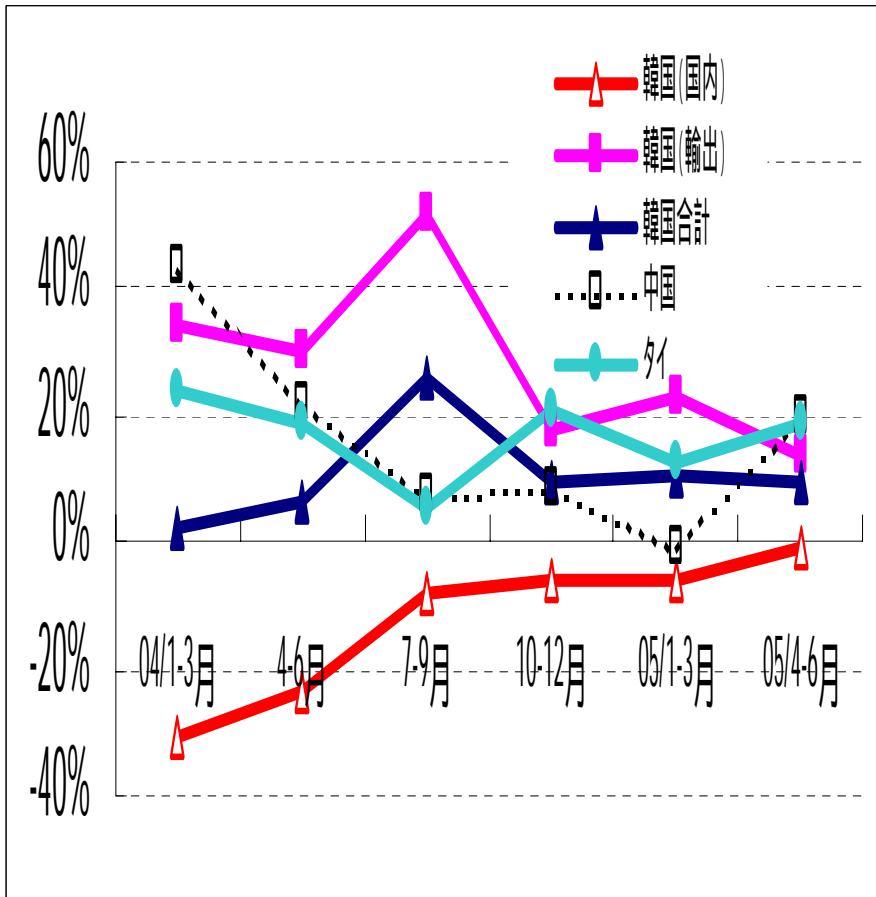
出所:米国METALS SERVICECENTER INSTITUTE



輸出販売環境

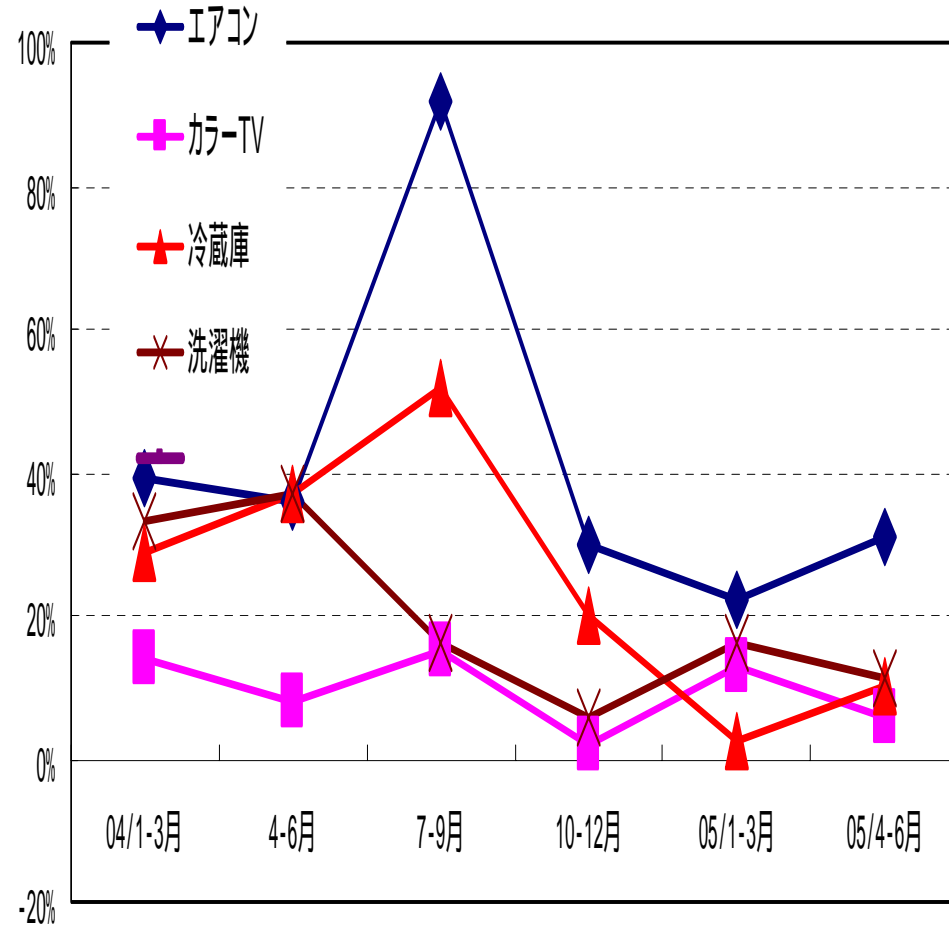
主要国自動車販売

(前年同期比)



中国家電生産

(前年同期比)





JFE

当社の状況

単体数量前提 (千t)

	04上	04下	05上	05下 (対05上)
粗鋼生産	13,941	13,707	13,650	→
鋼材出荷	12,841	12,884	12,420	→
平均単価(千円/t)	57.7	65.7	75.0	

連結粗鋼生産	年間	31,280	15,440	→
--------	----	--------	--------	---

10-12月は価格優先で減産継続。
遅くとも来春までには在庫調整が一巡し
マーケットが安定化すると見る。

- ・国内 造船・自動車・産機を中心とした製造業向けについては需要旺盛な環境。
- ・輸出 価格優先の販売を継続。
高級品分野は堅調。

(参考) 2004暦年(実績)の連結粗鋼は、31,591千トン

為替レート前提：下期105円/\$

参考 05年1Q

粗鋼生産量(千t)	単体	6,950
	連結	7,904
鋼材平均価格(千円/t)		73.0

05年度の見通し

JFEスチール	04年度 実績	05年度前回(5/12)			05年度今回			年度差異	
		上期	下期		上期	下期		04	05
単体	(16,404)	(9,600)	(9,600)	(19,200)	(9,550)	(9,650)	(19,200)	(2,796)	(0)
売上高	24,217	13,300	14,000	27,300	13,250	13,750	27,000	2,783	300
単体	(3,346)	(2,000)	(2,050)	(4,050)	(2,000)	(2,100)	(4,100)	(754)	(50)
営業利益	4,563	2,450	2,600	5,050	2,550	2,600	5,150	587	100
単体	(3,416)	(2,000)	(2,050)	(4,050)	(2,000)	(2,050)	(4,050)	(634)	(0)
経常利益	4,503	2,350	2,550	4,900	2,500	2,500	5,000	497	100
ROS	18.6%	17.7%	18.2%	17.9%	18.9%	18.2%	18.5%	-0.1%	0.6%

参考	05年1Q連結	売上高	6,443
		営業利益	1,219
		経常利益	1,202



05年度前回vs今回 連結経常利益 + 100億円内訳

単位: 億円

JFE

JFEスチール	04年度 実績	05年度前回(5/12)			05年度今回			上下差異		年度差異	
		上期	下期		上期	下期		今回上	下	前回	今回
単体	(3,416)	(2,000)	(2,050)	(4,050)	(2,000)	(2,050)	(4,050)	(50)		(0)	
経常利益	4,503	2,350	2,550	4,900	2,500	2,500	5,000	0		100	

スチール単体変化

■ コスト変動	+80	⇒	増産コストの減少(購入コークス減等)他
■ 為替レート	+80	⇒	¥100 ¥106.9/\$
■ 原料単価	0	⇒	ほぼ計画どおり
■ 数量、構成、価格	130	⇒	輸出汎用品を減産
■ 営業外損益他	30	⇒	為替決済差等
スチール単体利益変化	0		
関係会社利益変化	+ 100	⇒	・電炉各社、鋼材加工、合金系改善



05年度上期 前回vs今回 連結経常利益 + 150億円内訳

単位:億円

JFE

JFEスチール	04年度 実績	05年度前回(5/12)			05年度今回			上差異		年度差異	
		上期	下期		上期	下期		前回	今回	前回	今回
単体	(3,416)	(2,000)	(2,050)	(4,050)	(2,000)	(2,050)	(4,050)		(0)		(0)
経常利益	4,503	2,350	2,550	4,900	2,500	2,500	5,000		150		100

スチール単体変化

■ **コスト変動** +60



増産コストの減少(購入コークス減等)他

■ **為替レート** +70



¥100 ¥108.7/\$

■ **原料単価** 0



ほぼ計画どおり

■ **数量、構成、価格** 140



輸出汎用品を減産

営業外損益他 +10

スチール単体利益変化 0

関係会社利益変化 + 150



・電炉各社、鋼材加工、合金系改善



05年度今回 上 下 JFEスチール連結経常利益 ±0億円内訳

単位: 億円

JFE

JFEスチール	04年度 実績	05年度前回(5/12)			05年度今回			上下差異		年度差異	
		上期	下期		上期	下期		今回上	下	前回	今回
単体	(3,416)	(2,000)	(2,050)	(4,050)	(2,000)	(2,050)	(4,050)	(50)		(0)	
経常利益	4,503	2,350	2,550	4,900	2,500	2,500	5,000	0		100	

スチール単体変化

■ **コスト変動** + 110



変動費 150 (当初計画並)
労務費償却費 70、補修費等 + 30

■ **為替レート** 10



¥ 108.7 ¥ 105.0 / \$

■ **原料単価** 150



当初計画どおりの上下段差

■ **数量、構成、価格** + 160



在庫調整終了まで減産継続
売値上下差あり

営業外損益他 60



金融収支 57

スチール単体利益変化 + 50

関係会社利益変化 50



上期比若干減益
(スクラップ市況アップ等)



04年度 05年度 JFEスチール連結経常利益 +497億円内訳

単位:億円

JFE

JFEスチール	04年度 実績	05年度前回(5/12)			05年度今回			年度差異		年度差異	
		上期	下期		上期	下期		04	05	前回	今回
単体	(3,416)	(2,000)	(2,050)	(4,050)	(2,000)	(2,050)	(4,050)				
経常利益	4,503	2,350	2,550	4,900	2,500	2,500	5,000				
								(634)		(0)	
								497		100	

■ コスト変動 + 380



償却費0、労務費 150、変動費等 + 530

■ 為替レート 10



¥107.2 ¥106.9/\$

■ 原料単価 2,500

■ 数量、構成、価格 + 2,640

営業外損益他 + 124



金融収支+75、子会社との事業再編等+49

スチール単体利益変化 + 634

関係会社利益変化 137



電炉・建材事業再編等

スチール単体変化



JFE

参考：04下 05上 JFEスチール連結経常利益

92億円内訳

単位：億円

JFEスチール	04年度 下期	05年度前回(5/12)			05年度今回			下上差異	
		上期	下期		上期	下期		04下	05上
単体	(1,974)	(2,000)	(2,050)	(4,050)	(2,000)	(2,050)	(4,050)		(26)
経常利益	2,592	2,350	2,550	4,900	2,500	2,500	5,000		92

スチール単体変化

■ コスト変動 + 230

⇒ 償却費 + 40、変動費等 + 190

■ 為替レート + 30

⇒ ¥105.3 ¥108.7/\$

■ 原料単価 1,110

■ 数量、構成、価格 + 750

営業外損益他 + 126

⇒ 金融収支+55、子会社との事業再編等+71

スチール単体利益変化 + 26

関係会社利益変化 118

⇒ 電炉・建材事業再編等



JFE

参考：04上 05上 JFEスチール連結経常利益 +589億円内訳

単位：億円

JFEスチール	04年度 上期	05年度前回(5/12)			05年度今回			下上差異	
		上期	下期		上期	下期		04下	05上
単体	(1,442)	(2,000)	(2,050)	(4,050)	(2,000)	(2,050)	(4,050)		(558)
経常利益	1,911	2,350	2,550	4,900	2,500	2,500	5,000		589

■ コスト変動 +70



変動費等 + 200、労務費他 130

■ 為替レート +0



¥109.5 ¥108.7/\$

■ 原料単価 1,230

■ 数量、構成、価格 +1,600

営業外損益他 +118



金融収支+77、子会社との事業再編等+41

スチール単体利益変化 +558

関係会社利益変化 +31

スチール単体変化



JFEエンジニアリング

JFE都市開発

LSI事業

2005年度 連結業績見通し



JFEエンジ 05年度 前回 今回

(億円)

	05年度見通し(前回(5/12))			05年度見通し(今回)			差異	
	上期	下期	年間	上期	下期	年間	上期	年間
受注高	1,500	2,100	3,600	1,400	1,600	3,000	100	600
売上高	1,000	2,400	3,400	1,000	2,200	3,200	0	200
営業利益	70	130	60	90	70	20	20	80
営業外損益	10	0	10	20	0	20	10	10
経常利益	60	130	70	70	70	0	10	70



JFEエンジ 04年度 05年度

(億円)

	04年度実績			05年度見通し			差異	
	上期	下期	年間	上期	下期	年間	上期	年間
受注高	1,318	2,280	3,598	1,400	1,600	3,000	82	598
売上高	1,024	2,491	3,515	1,000	2,200	3,200	24	315
営業利益	97	150	53	90	70	20	7	73
営業外損益	27	7	34	20	0	20	7	14
経常利益	70	157	87	70	70	0	0	87



都市開発・LSI 05年度前回 今回

都市開発

(億円)

	05年度見通し(5/12)			05年度見通し(9/8)			差異 上期	差異 年間
	上期	下期	年間	上期	下期	年間		
売上高	80	240	320	80	210	290	0	30
営業利益	1	22	23	1	23	24	0	1
経常利益	1	22	23	0	23	23	1	0

分譲マンションの引渡しずれにより減収となるも、販売価格アップ及びコスト削減により、利益見通しは変わらず。

LSI

(億円)

	05年度見通し(5/12)			05年度見通し(9/8)			差異 上期	差異 年間
	上期	下期	年間	上期	下期	年間		
売上高	200	250	450	205	250	455	5	5
営業利益	0	10	10	4	13	17	4	7
経常利益	0	10	10	3	12	15	3	5

薄型TV、液晶パネル向け製品の出荷が計画を上回る等、販売環境が堅調なことに加え、歩留まり向上等のコスト改善が寄与し、増収増益の見込み



都市開発・LSI 04年度 05年度

JFE

都市開発

(億円)

	04年度実績			05年度見通し			差異 上期	差異 年間
	上期	下期	年間	上期	下期	年間		
売上高	102	213	315	80	210	290	22	25
営業利益	7	17	24	1	23	24	6	0
経常利益	6	16	22	0	23	23	6	1

分譲マンションの引渡し戸数減により減収となるも、コスト削減等もあり、利益は微増の見込み。

LSI

(億円)

	04年度実績			05年度見通し			差異 上期	差異 年間
	上期	下期	年間	上期	下期	年間		
売上高	185	175	360	205	250	455	20	95
営業利益	15	4	19	4	13	17	11	2
経常利益	15	3	18	3	12	15	12	3

薄型TV、液晶パネル向け製品の出荷が好調であるが、デジタルカメラ向け製品、液晶パネル向け製品の価格ダウンがあり、増収であるが減益の見込み。



JFEホールディングス

2005年度 連結業績見通し



2005年度業績見通し

JFE

対前回(5/12)公表値

(単位:億円)

	05年度見通し(5/12)		05年度見通し(9/8)		増減	
	上期	年間	上期	年間	上期	年間
売上高	14,500	31,200	14,500	30,700	0	500
営業利益	2,400	5,200	2,500	5,200	100	0
営業外損益	100	200	100	200	0	0
経常利益	2,300	5,000	2,400	5,000	100	0
特別損益	100	200	150	300	50	100
税前利益	2,200	4,800	2,250	4,700	50	100
税・少持	800	1,900	750	1,800	50	100
当期利益	1,400	2,900	1,500	2,900	100	0
ROS		16.0%		16.3%		0.3%



2005年度 特別損益と当期損益

(単位:億円)

	上期	年度
経常利益	2,400	5,000
特別損益	150	300
資産処分等	150	300
税引前当期利益	2,250	4,700
税金費用・少数株主損益	750	1,800
当期利益	1,500	2,900

中間配当は見送り



2006/3末 連結株主資本

(単位:億円)

	05/3	06/3予	変化
資本金	1,000	1,000	0
資本剰余金	6,103	6,103	0
利益剰余金	1,968	4,603	2,635
評価差額金	900	594	20
為替換算調整勘定等	286		
資本計	9,686	12,300	2,614

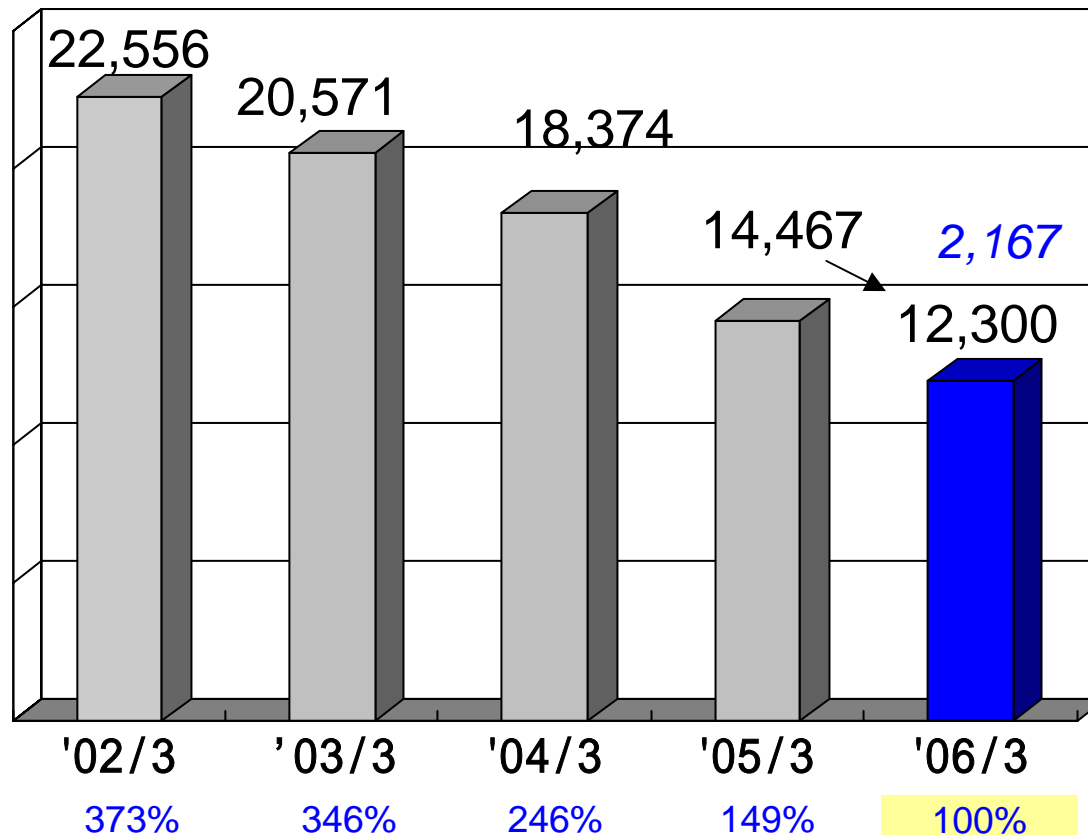
{ 当期利益 2,900
 05/6配当等 265



2005年度C/F と 06/3借入金・社債

(単位:億円)

経常利益	5,000	}	フリーキャッシュフロー	2,250
減価償却費	1,800		配当支払	260
設備投資(支払ベース)	1,800		現預金取崩 他	177
その他	2,750		借入金削減	2,167





(ご参考)

中期経営計画の進捗状況



中期経営計画の進捗状況

(単位: 億円)


	02年度 実績	03年度 実績	04年度 実績	05年度 見通し	05年度 中期目標	
<PL指標>	経常利益	1,046	2,183	4,606	5,000	2,500
	当期利益	159	1,068	1,600	2,900	1,300
	一株あたり当期利益 (期中平均発行済株式数)	27.74円/株 (574.0百万株)	185.84円/株 (575.1百万株)	273.97円/株 (582.4百万株)	494.96円/株 (585.9百万株)	226円/株 (574.7百万株)
	総資産残高	38,316	37,244	36,563	35,700	34,600
<BS指標>	借入金・社債等残高	20,571	18,374	14,467	12,300	16,000
	株主資本	5,945	7,462	9,686	12,300	8,300
	利益剰余金	481	535	1,968	4,603	1,800
	<財務指標>	EBITDA * 1	3,166	4,323	6,621	6,970
ROS		4.3%	8.8%	16.4%	16.3%	10%
ROA		3.7%	6.5%	13.1%	14.3%	9%
D / E(負債資本比率)		346%	246%	149%	100%	190%
株主資本比率		15.5%	20.0%	26.5%	34.5%	24.0%


*1 経常利益+支払利息+減価償却費



中期経営計画の進捗状況

(単位:億円)

	02年度 実績	03年度 実績	04年度 実績	05年度 見通し		05年度 中期目標
スチール	1,329	2,427	4,563	5,150		2,700
エンジ	128	31	53	20		180
都市開発	10	14	24	24		40
LSI	12	49	19	17		30
全社消去	12	12	11	29		20
営業利益計	1,468	2,536	4,672	5,200		2,930

スチール	910	2,085	4,503	5,000		2,300
エンジ	120	54	87	0		160
都市開発	3	13	22	23		40
LSI	10	45	18	15		30
全社消去	3	14	24	38		30
経常利益計	1,046	2,183	4,606	5,000		2,500

02年度経常利益は概算値



中期経営計画の進捗状況

(単位:億円)

	03年度 実績	04年度 実績	05年度 見通し	03～05年度 3年間累計	03～05年度 中期
経常利益	2,183	4,606	5,000	11,789	5,800
減価償却費	1,856	1,797	1,800	5,453	4,900
設備投資	1,295	1,719	1,800	4,814	3,850
設備収支	561	78	0	639	1,050
投融资支出	384	7	200	591	400
資産圧縮	342	56	450	848	1,500
法人税・配当他	505	826	3,083	4,414	3,450
借入金削減	2,197	3,907	2,167	8,271	4,500

以上