



JFE

JFEグループ

2010年度 第1四半期決算

2010年度 業績見通し

2010年7月27日

目 次

- JFEグループ[○]2010年度第1四半期決算
及び 2010年度業績見通し
 - JFEスチール
 - JFEエンジニアリング/造船事業
 - JFEホールディングス
- トピックス

本資料は、金融商品取引法上のディスクロージャー資料ではなく、その情報の正確性、完全性を保証するものではありません。また、提示された予測等は説明会の時点で入手された情報に基づくものであり、不確定要素を含んでおります。従いまして、本資料のみに依拠して投資判断されますことはお控え下さいますようお願い致します。本資料利用の結果生じたいかなる損害についても、当社は一切責任を負いません。

JFEグループ
2010年度 第1四半期決算

10年度第1四半期決算

(単位: 億円)

	09年度 4-6月	10年度 4-6月	増減
売上高	5,886	7,546	1,660
営業利益	▲ 612	533	1,145
営業外損益	▲ 60	▲ 19	41
経常利益	▲ 672	514	1,186
特別損益	0	▲ 53	▲ 53
税前利益	▲ 672	461	1,133
税・少持	257	▲ 181	▲ 438
当期利益	▲ 415	279	694



JFE

10年度第1四半期決算

セグメント別売上高/経常利益

(単位: 億円)

		09年度 4-6月	10年度 4-6月	増減
売上高	鉄鋼事業	4,763	6,574	1,811
	エンジニアリング事業	512	461	▲ 51
	造船事業	684	529	▲ 155
	都市開発事業	46	49	3
	LSI事業	50	61	11
	消去又は全社	▲ 170	▲ 128	42
		5,886	7,546	1,660
経常利益	鉄鋼事業	▲ 768	461	1,229
	エンジニアリング事業	3	▲ 9	▲ 12
	造船事業	66	72	6
	都市開発事業	▲ 1	▲ 7	▲ 6
	LSI事業	▲ 4	3	7
	消去又は全社	31	▲ 6	▲ 37
		▲ 672	514	1,186

JFEグループ

2010年度 連結業績見通し



JFE

2010年度業績見通し

対前年度

(単位: 億円)

	09年度実績		10年度見通し		増減 年間
	上期	年間	上期	年間	
売上高	13,067	28,443	16,200	34,200	5,757
営業利益	▲ 409	887	1,050	2,300	1,413
営業外損益	▲ 164	▲ 194	▲ 50	▲ 100	94
経常利益	▲ 574	692	1,000	2,200	1,508
特別損益	0	16	▲ 50	▲ 50	▲ 66
税前利益	▲ 574	709	950	2,150	1,441
税・少持	287	▲ 252	▲ 450	▲ 950	▲ 698
当期利益	▲ 286	456	500	1,200	744
ROS	-4.4%	2.4%	6.2%	6.4%	4.0%



2010年度業績見通し

セグメント別売上高/経常利益

JFE

対前年度

(億円)

	09年度実績		10年度見通し		増減 年間
	上期	年間	上期	年間	
鉄鋼事業	10,620	22,814	14,100	29,600	6,786
エンジニアリング事業	1,169	2,942	1,100	2,700	▲ 242
造船事業	1,388	2,867	1,100	2,100	▲ 767
都市開発事業	109	269	70	140	▲ 129
LSI事業	119	246	130	260	14
消去又は全社	▲ 340	▲ 697	▲ 300	▲ 600	97
売上高計	13,067	28,443	16,200	34,200	5,757
鉄鋼事業	▲ 724	323	900	2,000	1,677
エンジニアリング事業	28	133	0	70	▲ 63
造船事業	104	215	83	105	▲ 110
都市開発事業	▲ 13	▲ 18	▲ 10	▲ 15	3
LSI事業	▲ 5	▲ 9	5	15	24
消去又は全社	36	47	22	25	▲ 22
経常利益計	▲ 574	692	1,000	2,200	1,508

JFEスチール

2010年度 業績見通し



JFE

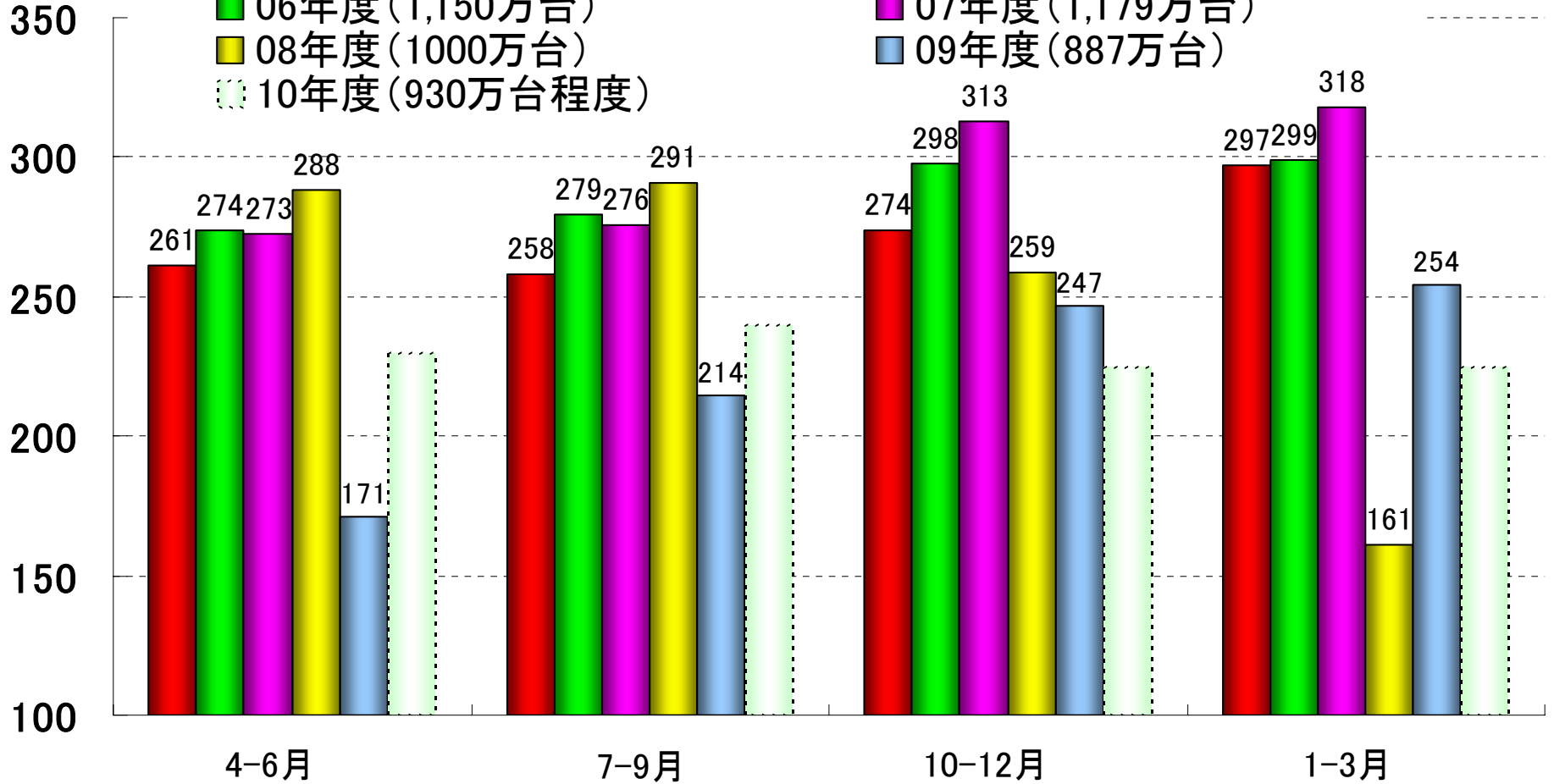
(万台)

国内販売環境（自動車生産台数）

JFEスチール

■ 06年度 (1,150万台)
 ■ 08年度 (1000万台)
 ■ 10年度 (930万台程度)

■ 07年度 (1,179万台)
 ■ 09年度 (887万台)



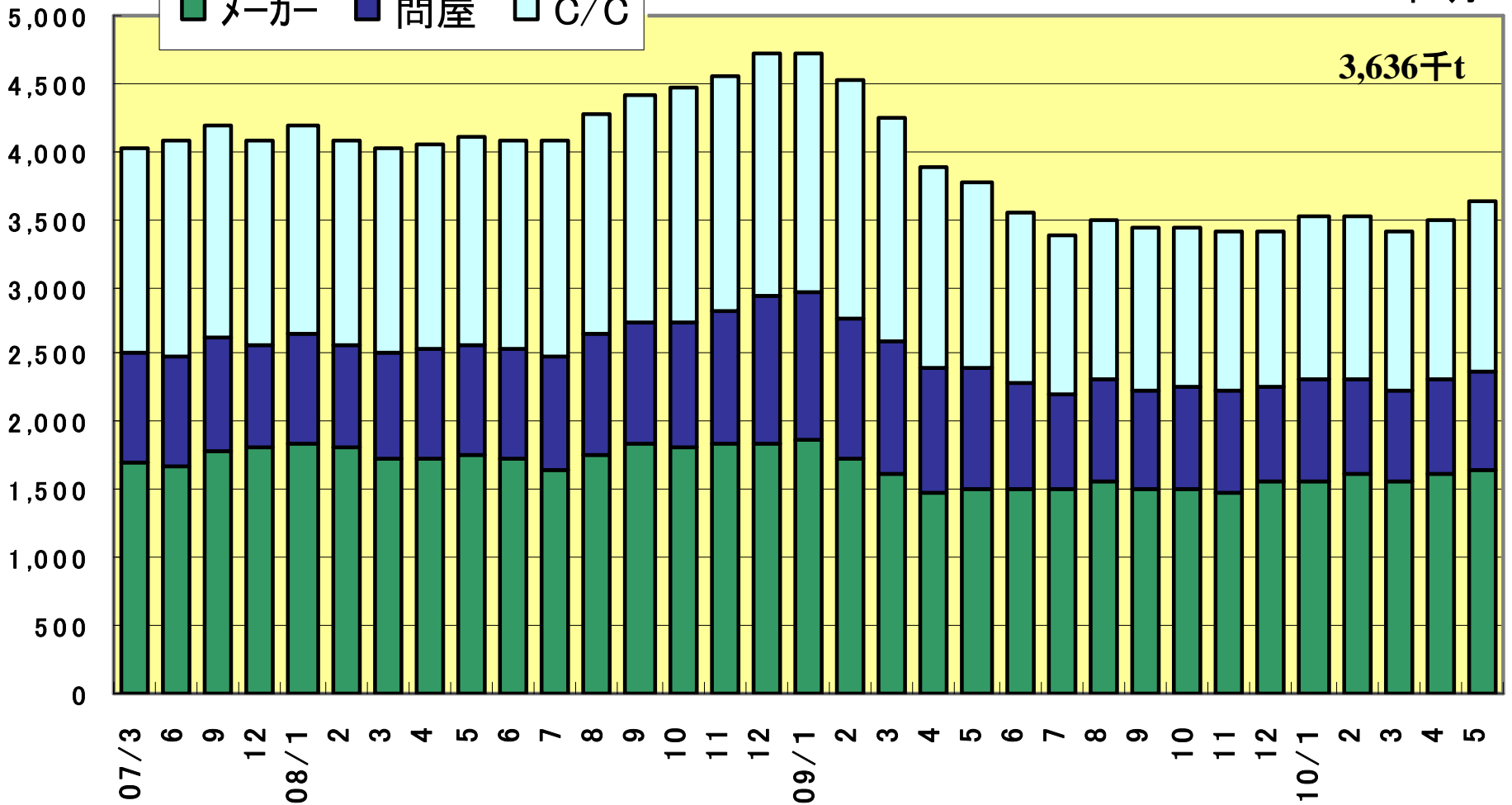
(10年度はJFE推定)

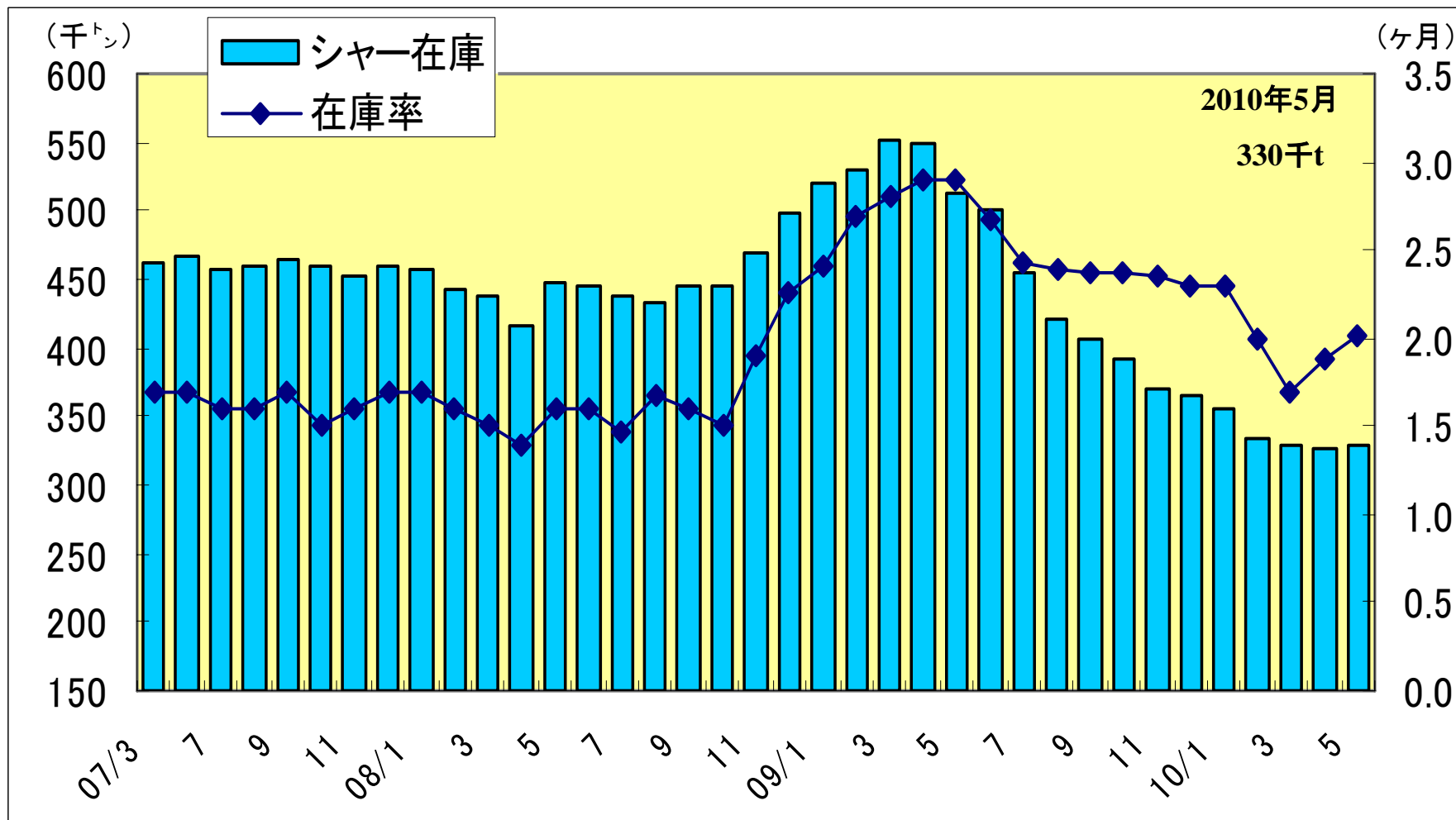


国内販売環境 (薄板3品在庫)

JFE

(千トン)



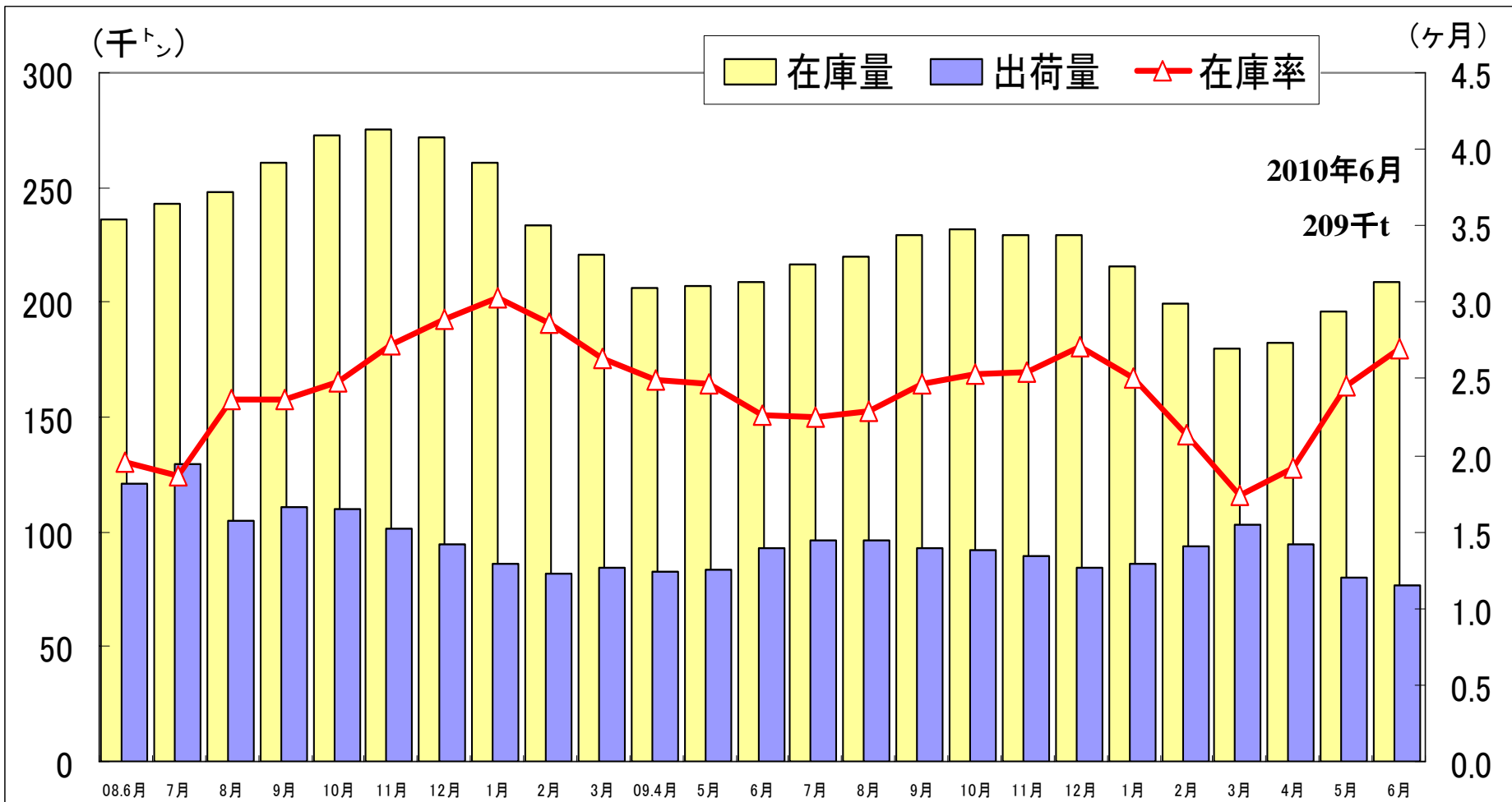




JFE

JFEスチール

国内販売環境(H形鋼在庫)



(出所:ときわ会)

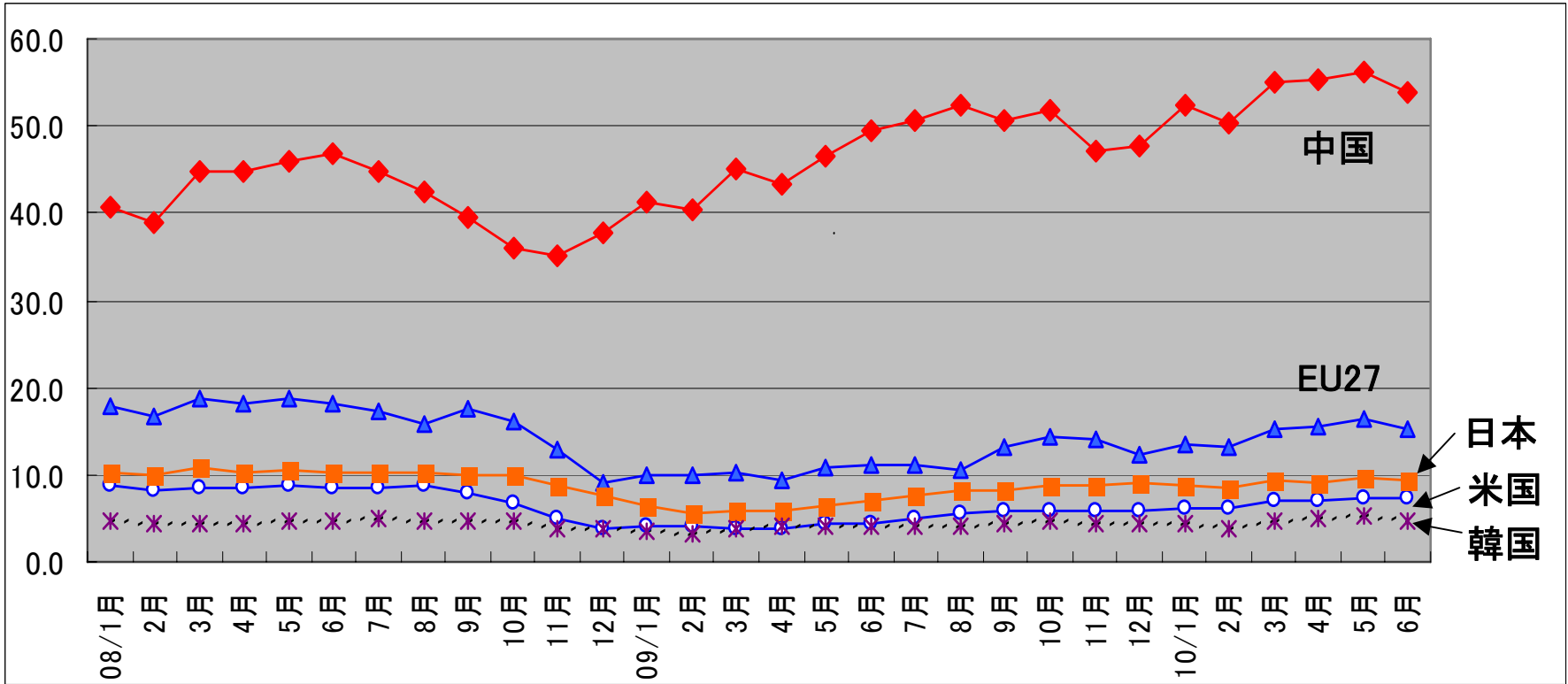


輸出販売環境 (粗鋼生産)

JFE

◆6月世界粗鋼生産速報 118.8百万ト、前月比▲5.4百万ト、前年同月比+18.0%
 ※中国:6月 53.8百万ト (全体比45%) 前月比▲2.3百万ト、前年同月比+ 9.0%

◇粗鋼生産



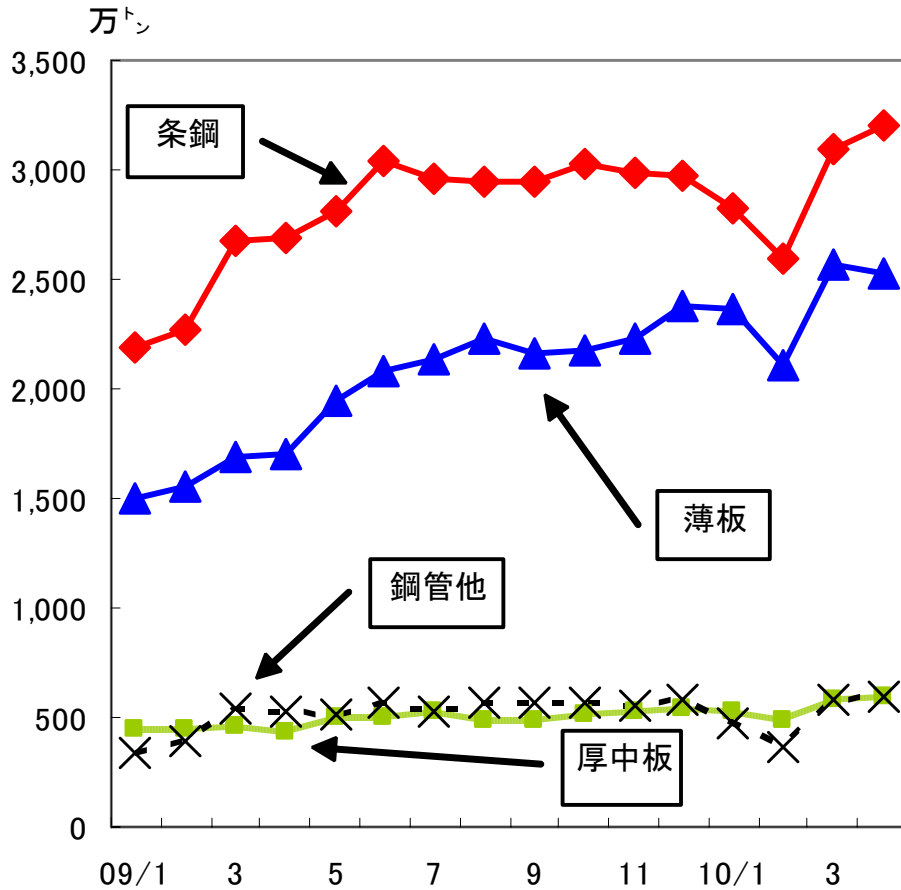
出所:WSA



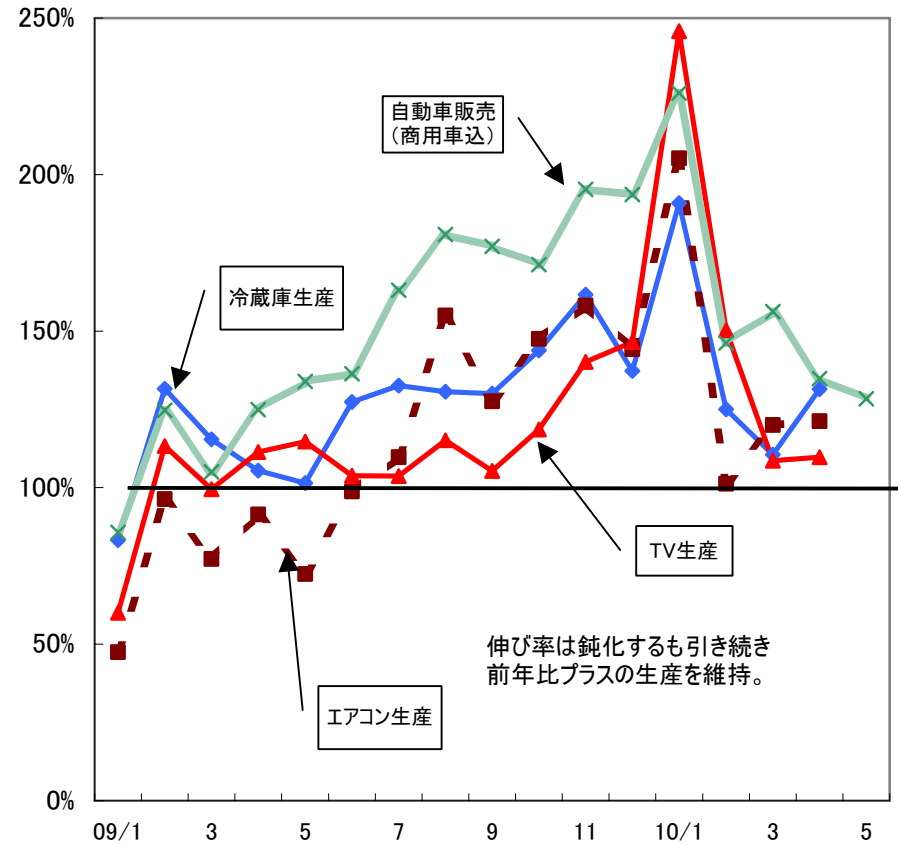
輸出販売環境(中国生産動向)

JFE

◇中国品種別鋼材生産実績



◇中国 主要消費財生産実績 (対前年同期比伸び率)



出所:生産・輸出入-鉄鋼連盟資料(中国鋼鉄統計)



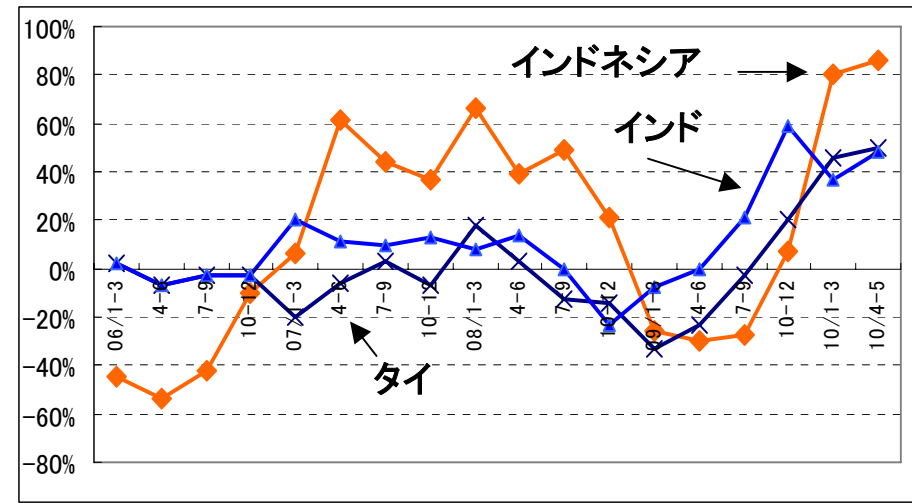
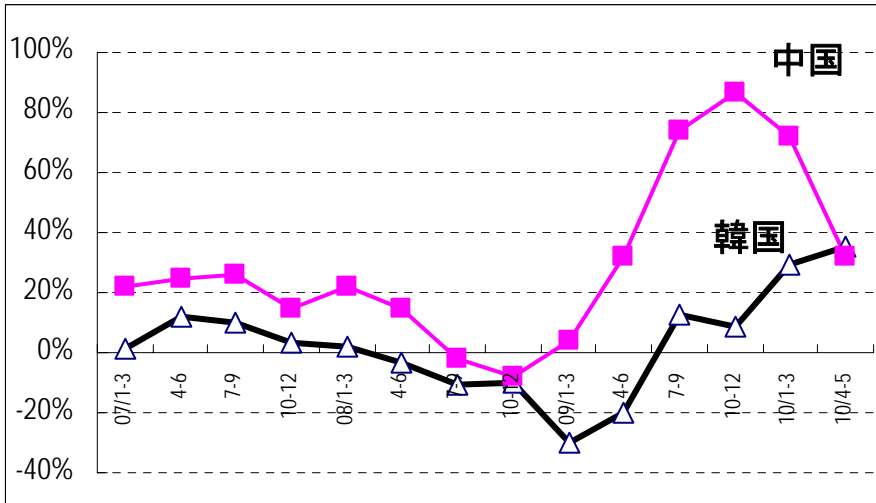
輸出販売環境（主要国自動車販売）

JFE

■自動車販売：各国で回復基調継続。伸び率鈍化の中国も依然、前年同期比増。

(前年同期比伸び率)

主要国自動車販売



※韓国は輸出販売も含む

(単位:万台)

	07年	08年	09年				10年		前年比	
			1-3月	4-6月	7-9月	10-12月	1-3月	4-5月		
中国	879	938	267	341	356	400	460	300	+73	+32%
韓国	407	384	69	86	90	108	94	73	+19	+35%
タイ	63	62	11	12	14	18	16	12	+4	+50%
インドネシア	43	61	10	11	13	15	18	13	+6	+86%
インド	199	198	54	51	59	62	74	50	+16	+48%



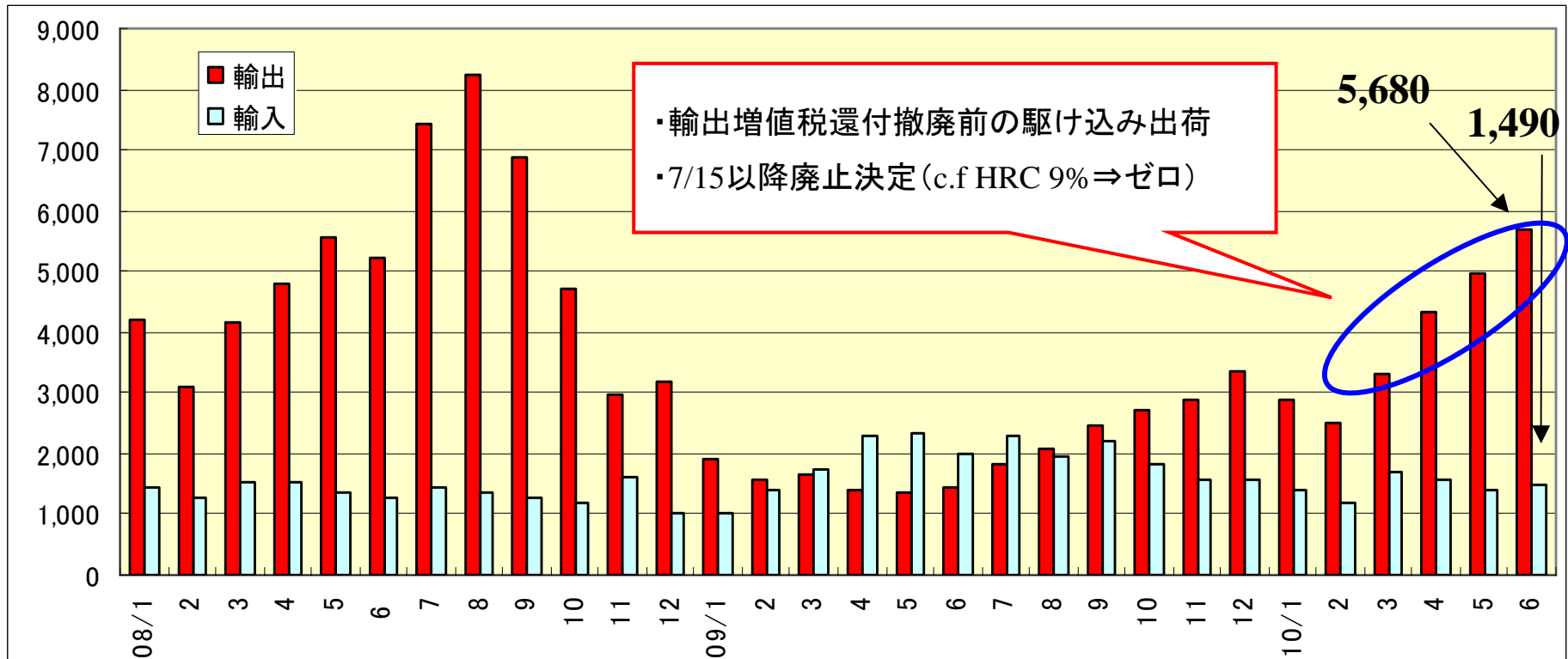
輸出販売環境(中国 鋼材輸出入)

JFE

■中国の鋼材輸出は、今年度に入り増加傾向。

◆中国 鋼材輸出入推移(半製品含む)

千ト



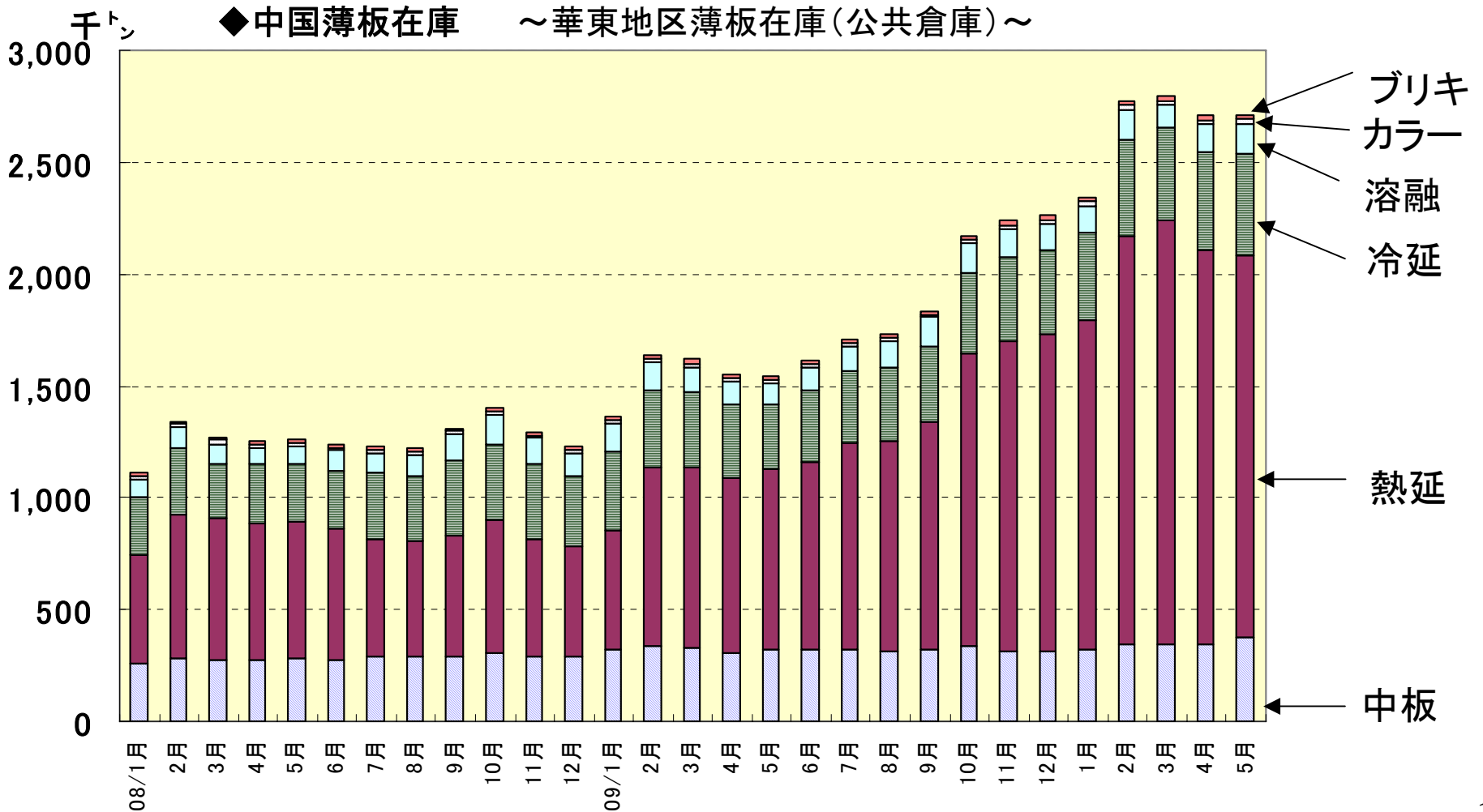
出所:中国税関総署



輸出販売環境 (中国薄板在庫)

JFE

■在庫は微減。



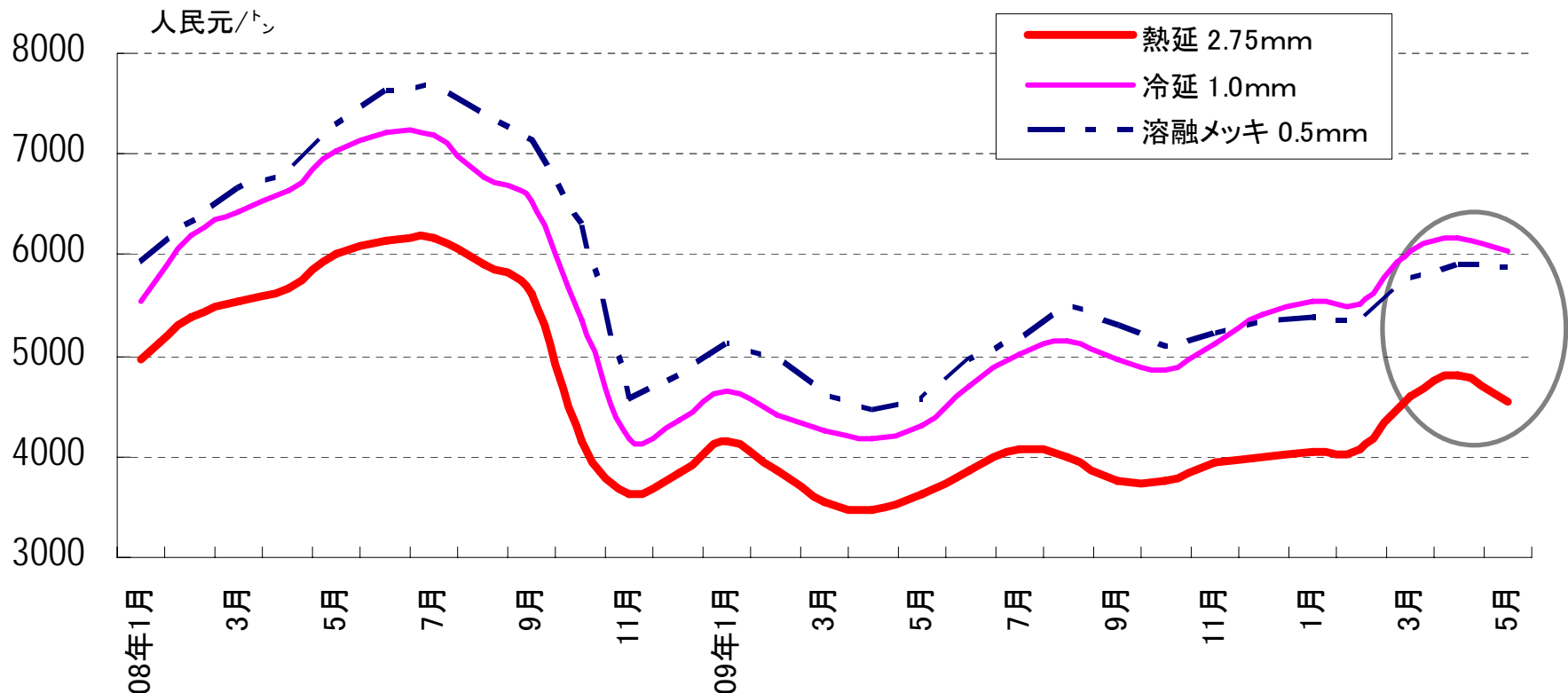


JFE

輸出販売環境（中国薄板市況）

■ 中国の汎用品市況は5月上旬より下落傾向。

◆ 中国薄板市況推移



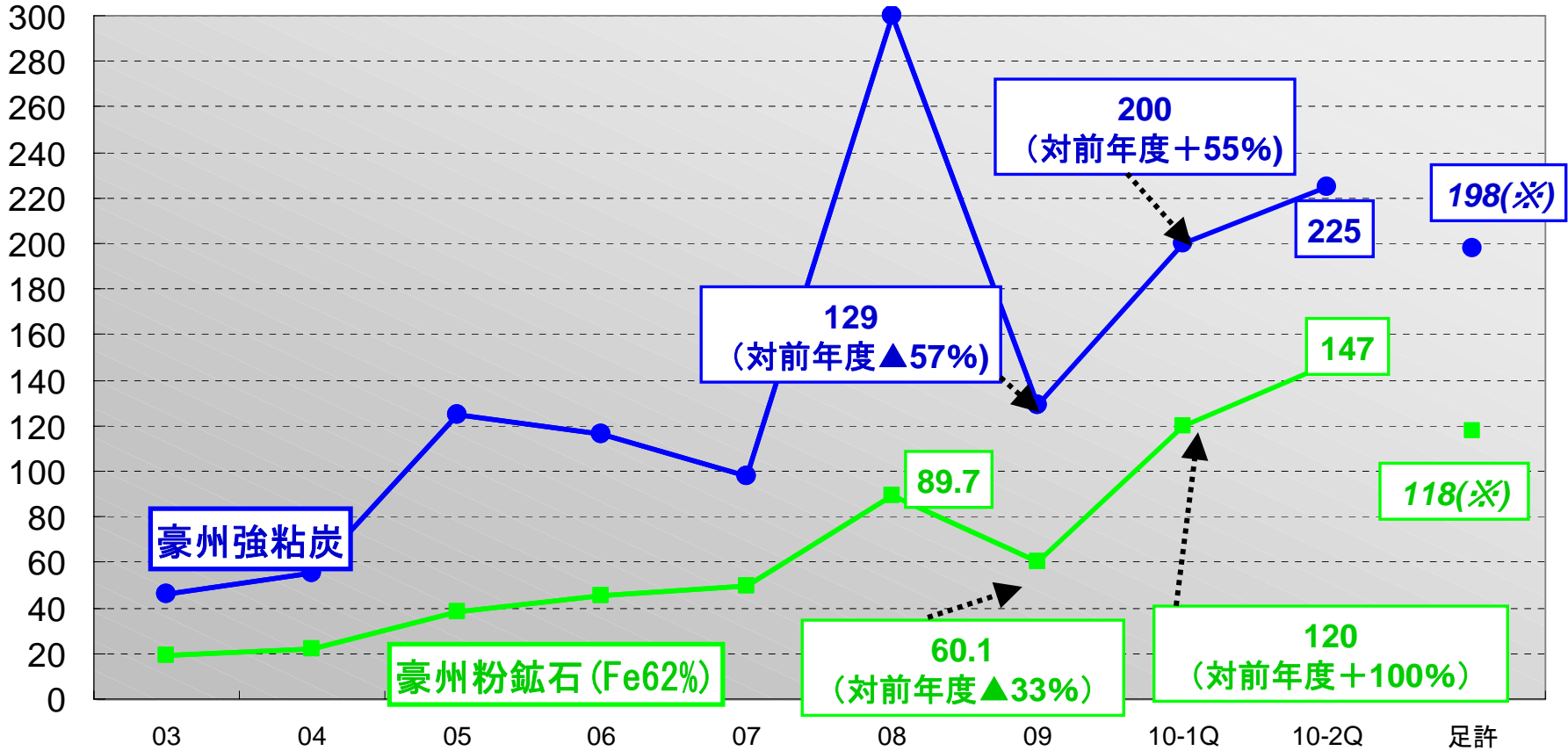
出所:中国物資価格情報 増値税含む
全国18地区鋼材市場の平均値



主原料価格推移

JFE

(US\$/T)



※足許のスポット価格をもとに推定



JFE

原料市況(スクラップ価格推移)

(円/t)





当社の状況

JFE

単体数量前提(万t)

	09年度	10年度上期		
		4-6月	7-9月	
	(実績)	(実績)	(見通し)	(見通し)
粗鋼生産	2,583	726	754	1,480
鋼材出荷	2,318	654	686	1,340

年間
3,000

平均単価(千円/t)	70.2	74.6	84	79
為替(円/\$)	93.0	92.8	90	91

連結粗鋼生産	2,835	801	809	1,610
--------	-------	-----	-----	-------

10年度業績見通し

単位:億円

JFEスチール	09年度実績			10年度見通し			年度差異 09→10
	上期	下期		上期			
				4-6月			
売上高	10,620	12,194	22,814	6,574	14,100	29,600	6,786
営業利益	▲ 586	1,054	468	471	950	2,100	1,632
経常利益	▲ 724	1,047	323	461	900	2,000	1,677
ROS	-6.8%	8.6%	1.4%	7.0%	6.4%	6.8%	5.3%



JFE

2010年1-3月⇒4-6月 連結経常利益 ▲161億円内訳

単位：億円

	2009年 4-6月	2009年 7-9月	2009年 10-12月	2010年 1-3月	2010年 4-6月	対直前 四半期
売上高	4,763	5,857	5,885	6,308	6,574	266
営業利益	▲703	116	451	603	471	▲132
経常利益	▲768	44	424	622	461	▲161

■ 数量、価格 + 330



数量増、販売価格アップ

■ 原料関連 ▲ 950



主原料価格アップ等

■ 棚卸資産評価差等 + 510

■ その他 ▲ 51

合計 ▲ 161

2010年4-6月⇒7-9月 連結経常利益 ▲22億円内訳

単位: 億円

JFEスチール	10年度上期見通し		900	差異 4-6月→ 7-9月 ▲22
	4-6月	7-9月		
経常利益	461	439		

- 数量、価格 + 650 ⇒ 販売価格アップ等
- 原料関連 ▲ 400 ⇒ 主原料価格アップ等
- 棚卸資産評価差等 ▲ 140
- その他 ▲ 132 ⇒ 償却費・受取配当金等

合計 ▲ 22



JFE

09年度上期 ⇒ 10年度上期 連結経常利益 +1,624億円内訳

単位: 億円

JFEスチール	09年度上期 実績	10年度上期 見通し	差異 09上→10上
経常利益	▲724	900	1,624

- 数量、価格 + 1,400 ⇒ 数量増、販売価格アップ等
- 原料関連 ▲ 2,400 ⇒ 主原料価格アップ等
- コスト削減 + 200
- 棚卸資産評価差等 + 1,850
- その他 + 574 ⇒ Gr会社好転等

合計 + 1,624



JFEエンジニアリング 2010年度 業績見通し



JFEエンジニア 09年度⇒10年度

JFE

対前年度

(億円)

	09年度実績		10年度見通し		増減 年間
	上期	年間	上期	年間	
受注高	1,567	2,792	1,300	3,100	308 ※1
売上高	1,169	2,942	1,100	2,700	▲ 242
営業利益	27	133	▲ 10	50	▲ 83
経常利益	28	133	0	70	▲ 63 ※2

【主な増減要因】

※1 エネルギープラント・環境プラント他 受注増+308(うち海外向け+170)

※2 売上高減少による粗利減 ▲35、コスト削減+30
 価格低迷による利益減少 ▲78、持分法損益の改善 他+20



造船事業 2010年度 業績見通し



造船事業 09年度⇒10年度

JFE

	対前年度					(億円)
	09年度実績		10年度見通し		年間	
	上期	年間	上期	年間		
受注高	139	594	642	1,100	506	
売上高	1,388	2,867	1,100	2,100	▲ 767	
営業利益	98	210	83	105	▲ 105	
単年度損益	▲ 32	44	87	127	83	
受注工事損失引当金増減	154	206	13	13	▲ 193	
のれん代償却	▲ 17	▲ 35	▲ 17	▲ 35	0	
経常利益	104	215	83	105	※▲ 110	

※【主な増減要因】

コストダウン他 +58 為替・鋼材 +25

受注工事損失引当金 ▲193

【受注工事損失引当金残高】

09年3月末(実績) 240億円

10年3月末(実績) 34億円

11年3月末(予想) 21億円

JFEホールディングス

2010年度 連結業績見通し



JFE

2010年度業績見通し

対前年度

(単位: 億円)

	09年度実績		10年度見通し		増減 年間
	上期	年間	上期	年間	
売上高	13,067	28,443	16,200	34,200	5,757
営業利益	▲ 409	887	1,050	2,300	1,413
営業外損益	▲ 164	▲ 194	▲ 50	▲ 100	94
経常利益	▲ 574	692	1,000	2,200	1,508
特別損益	0	16	▲ 50	▲ 50	▲ 66
税前利益	▲ 574	709	950	2,150	1,441
税・少持	287	▲ 252	▲ 450	▲ 950	▲ 698
当期利益	▲ 286	456	500	1,200	744
ROS	-4.4%	2.4%	6.2%	6.4%	4.0%



JFE

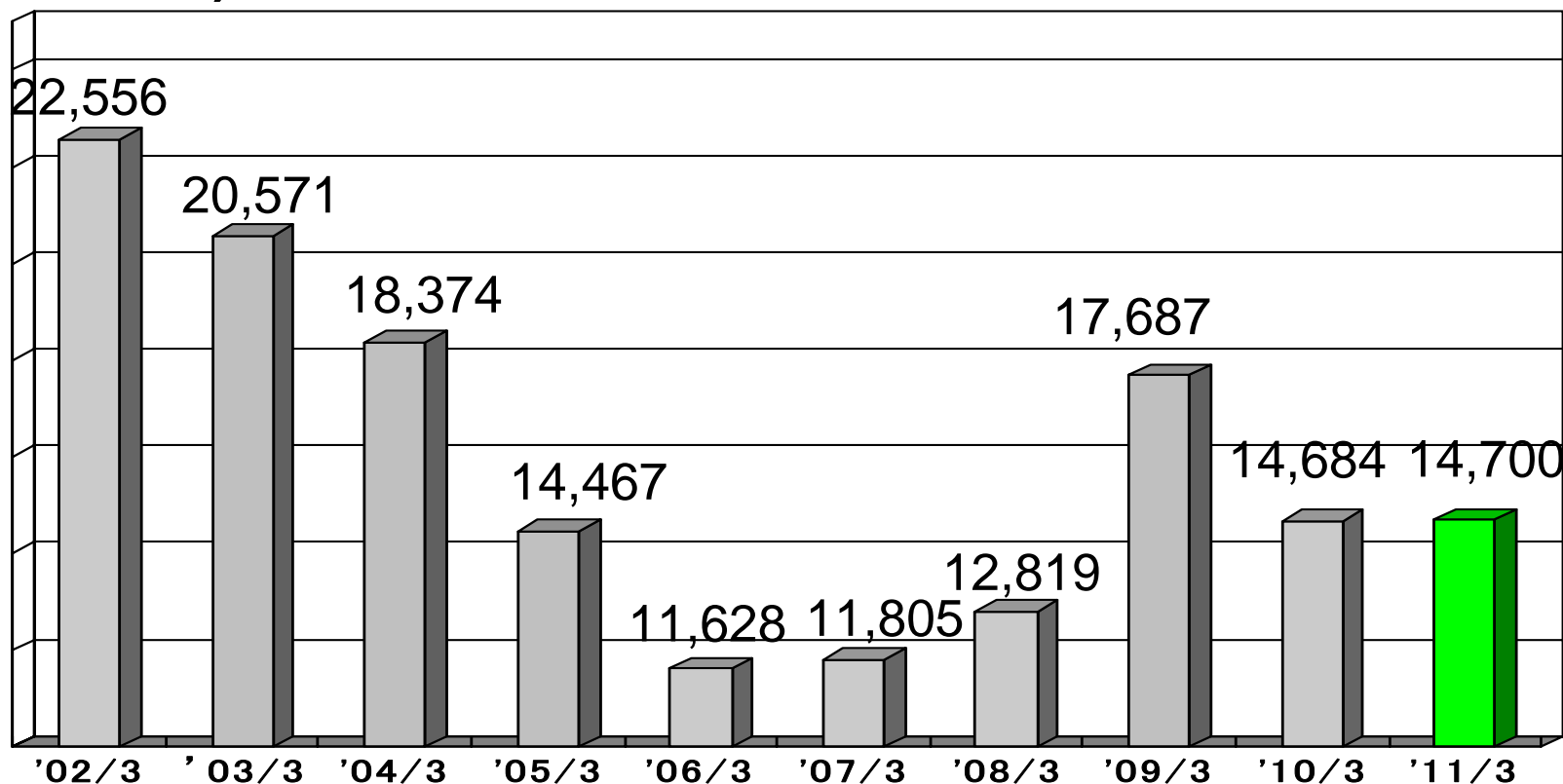
11/3 借入金・社債残高

経常利益	2,200
減価償却費	2,500
設備投資(支払ベース)	▲2,300
投融资(JSW)	▲900
運転収支・税金・配当 他	▲1,516

(単位:億円)

借入金増加 16

(単位:億円)



中間配当の件

中間配当の件

- 当期の中間配当については、一株当たり20円とする予定。
- 期末の配当については、現時点では未定。今後の業績動向を見極めつつ検討。

JSWの件



JFE

2009年11月19日発表「戦略的包括提携契約」具体化の第一ステップとして、
1. JSW社への資本参加
2. JSW社に対する技術協力
を合意し、契約を締結。

具体的内容

1. JSW社への資本参加

- ・JSW社が発行する第三者割当増資を引受け、同社に14.99%資本参加
(約900億円(480億ルピー))



- ・相互関係を深め、インドにおける自動車鋼材及び製鉄所操業の技術協力の拡大を推進。
- ・JSW社が計画するウエストベンガル製鉄所プロジェクト等、新たな共同事業の検討を進める。



インドJSWスチール社との戦略的包括提携契約の具体化について② (2010.7.27発表)

2. JSW社に対する技術協力

(1)自動車用鋼材分野での協力:

下記項目に関して個別契約を締結

- ・自動車用の熱延鋼板・冷延鋼板の製造技術の供与、
- ・原板供給、
- ・自動車への応用エンジニアリングや製品開発を含む共同サービスの実施

→ JSW社をインドにおける自動車用鋼材の現地生産拠点と位置づけ、
更なる拡販を目指す。

(2)ビジャヤナガール製鉄所の操業に関する技術協力:

JSW社ビジャヤナガール製鉄所の操業改善に関する具体的協力として、下記項目に関する技術供与に関して個別契約を締結

- ・省エネ・環境分野、
- ・製造プロセスの品質・歩留改善、
- ・設備能力診断、
- ・各種指標のベンチマーキング



(参考資料) インドJSWスチール社との 戦略的包括提携契約について (2009.11.19発表)

1. 自動車用鋼材分野での提携

- ・インドにおいて、自動車用鋼材分野で提携することに合意。
- ・具体的内容は、**製造技術の供与(熱延、冷延、溶融亜鉛)、
原板供給、需要家への共同サービスの実施。**

今後項目毎に別途個別の契約を締結し、詳細な役割とスケジュールを取決め。

2. 将来的な提携拡大

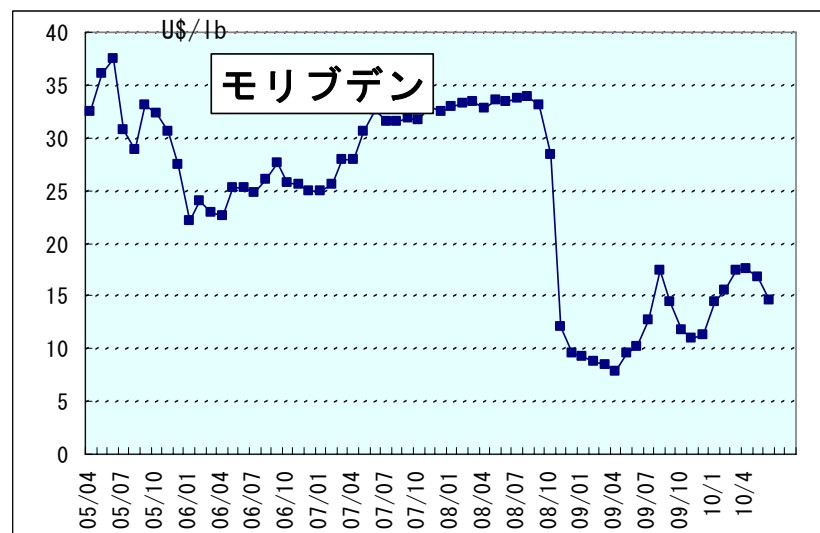
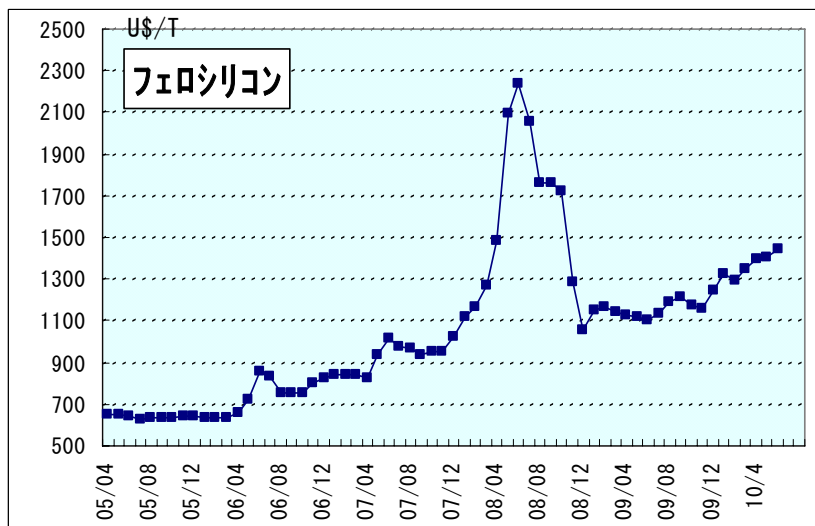
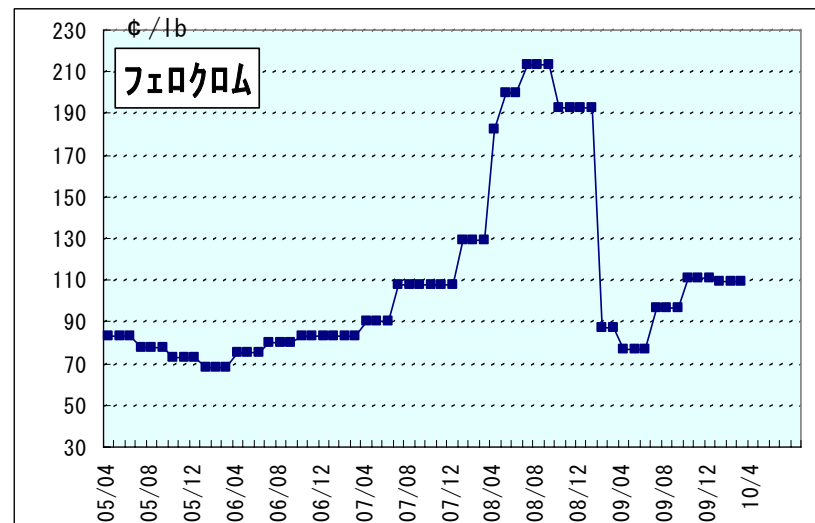
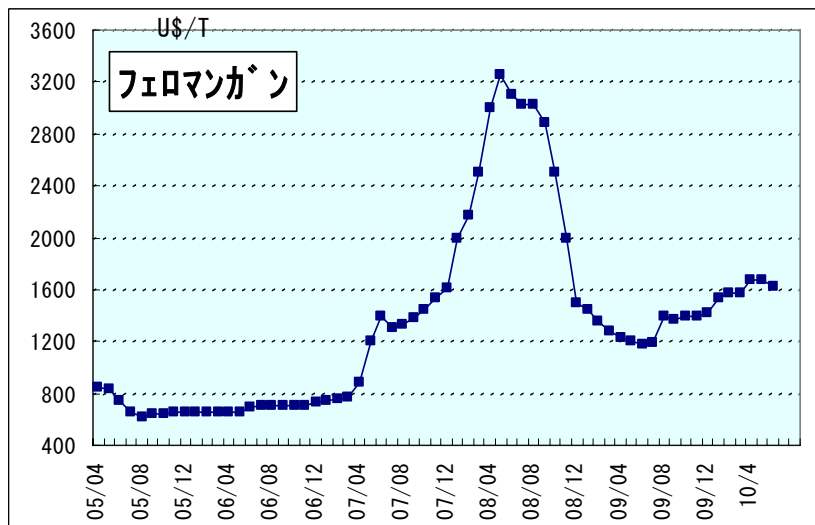
更に、インドにおいて、関連法規に従い、下記分野の相互協力の可能性について検討を行う。

- | | |
|--------------------------------|--------------------|
| (1) 自動車用鋼材以外の鉄鋼製品製造 | (2) 省エネ分野 |
| (3) 環境対策 | (4) 品質・歩留改善 |
| (5) JSW社の設備能力診断 | (6) 各種指標のベンチマーキング化 |
| (7) インド内外における原料調達 | |
| (8) JSW社が計画中のウエストベンガル製鉄所プロジェクト | |
| (9) 相互出資 当社からの出資のみ | (10) その他 |

○印=今回(STEP1)の出資契約・技術協力契約の対象分野

参考資料

原料市況(金属類価格推移)



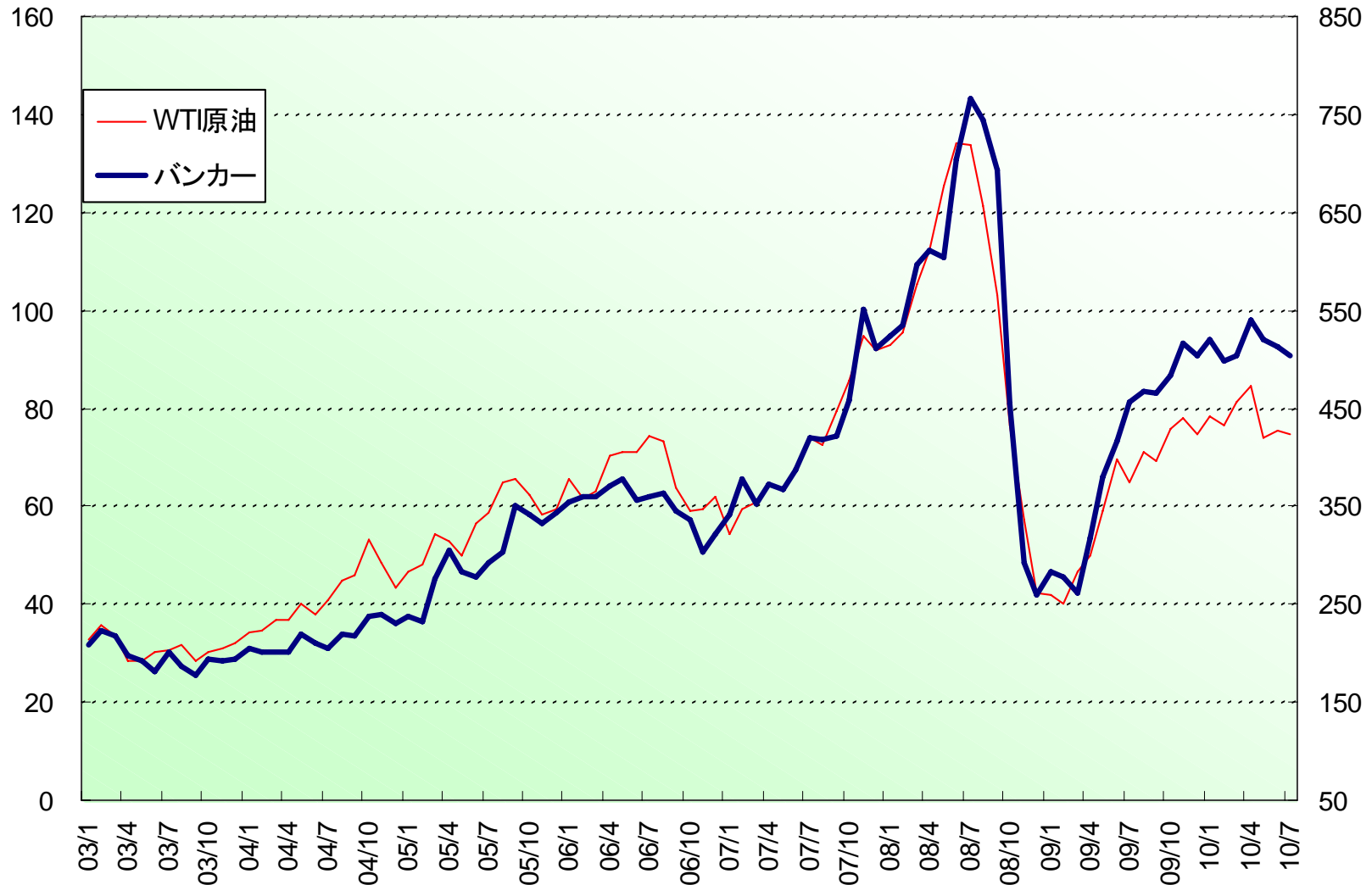


原料市況 (原油・バンカー価格推移)

JFE

(原油 : \$/bbl)

(バンカー : \$/T)

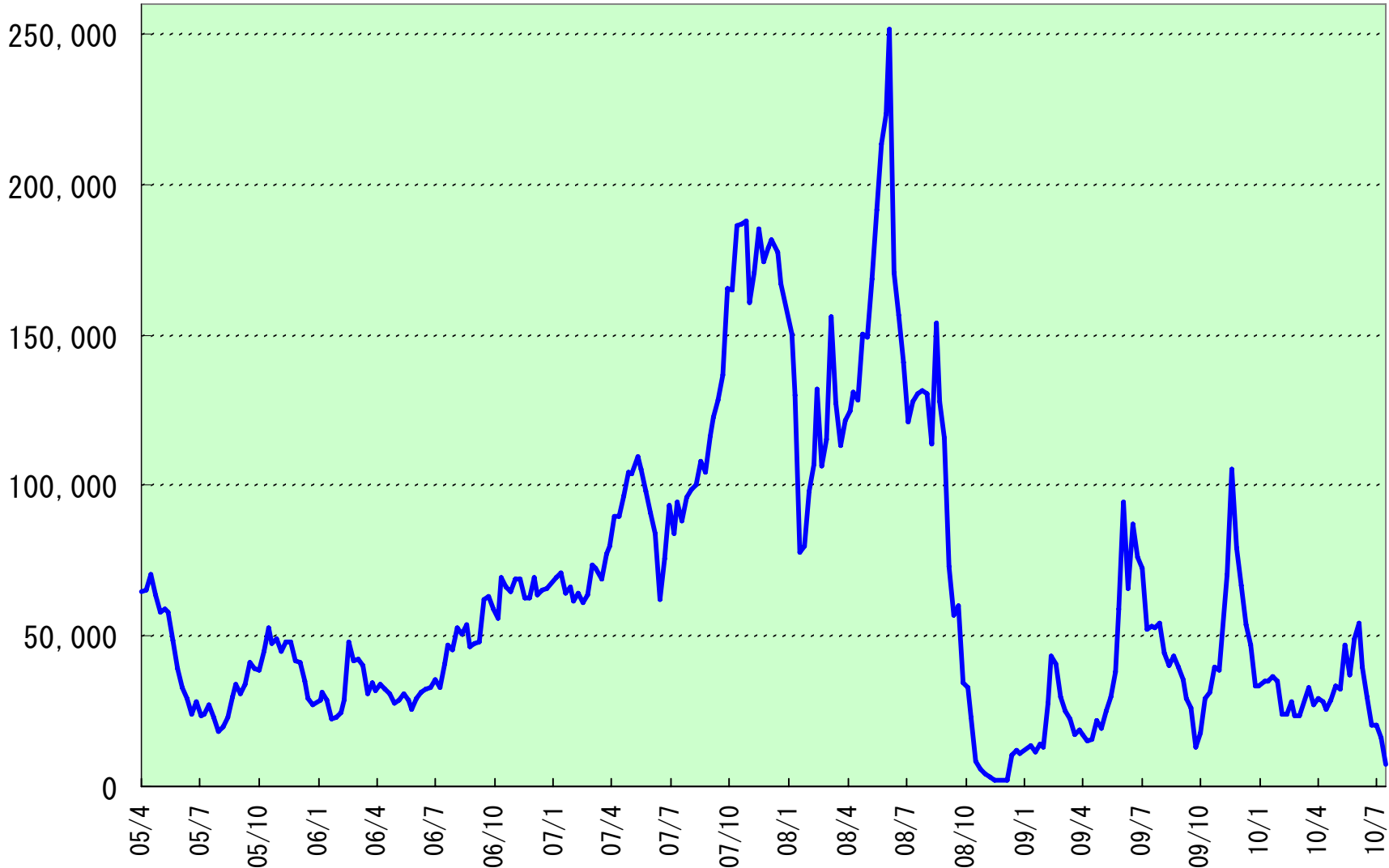




JFE

原料市況 (スポット傭船料推移)

(\$/日)





JFE

主な財務関連データ推移

	2003年度	2004年度	2005年度	2006年度	2007年度	2008年度	2009年度	2010年度
【主要財務指標】								
経常利益（億円）	2,183	4,606	5,173	5,135	5,029	4,005	692	2,200
ROS	8.8%	16.4%	16.7%	15.8%	14.2%	10.2%	2.4%	6.4%
ROE	15.9%	18.7%	28.6%	21.3%	17.5%	13.7%	3.3%	8.2%
ROA	6.5%	13.1%	14.6%	14.1%	13.0%	10.0%	2.2%	6.0%
D/Eレシオ	246.2%	149.4%	88.7%	78.6%	85.7%	132.4%	103.2%	98.0%
D/Eレシオ ※1					61.4%	98.9%	75.5%	72.2%
【株式関連】								
当期純利益（円/株）	185.8	274.0	555.0	513.6	450.6	355.6	86.4	227.0
配当金（円/株）	30	45	100	120	120	90	20	※2 20

※1 08/3に発行したハイブリッド債 3000億円のうち75%相当を資本カウントした数値

※2 中間配当



中国攀成伊紅石油鋼管有限責任公司への出資について (2010.7.26発表)

JFE

発表内容

1. 四川省 攀成伊紅石油鋼管有限責任公司(以下PYPと略)への資本参加:

攀鋼集団成都バナジウム有限公司	60%→	当社出資後	約51%
伊藤忠丸紅鉄鋼	40%→	〃	約25%
JFEスチール	0%→	〃	約24%

2. PYPへの特ネジライセンス供与の拡大:

「FOX」(中径サイズ)のみ→「FOX」+全サイズ用「JFE BEAR」

収益面での効果

- パッケージ販売(PYP:特ネジ油井鋼管(炭素鋼)ー当社:13Cr鋼管)による販売数量増(PYP:油井管生産能力増強中 現在23万t→将来33万t/年)
- 特ネジロイヤリティー及び配当



JFE

以上