



**JFE**

**JFEグループ**

**2011年度 上期決算**

**2011年度 業績見通し**

**2011年10月26日**

# 目 次

- JFEグループ<sup>o</sup>2011年度上期決算  
及び 2011年度業績見通し
  - JFEスチール
  - JFEエンジニアリング/造船事業
  - JFEホールディングス
- 中間配当について
- JFEグループ<sup>o</sup>収益改善への取り組み

本資料は、金融商品取引法上のディスクロージャー資料ではなく、その情報の正確性、完全性を保証するものではありません。また、提示された予測等は説明会の時点で入手された情報に基づくものであり、不確定要素を含んでおります。従いまして、本資料のみに依拠して投資判断されますことはお控え下さいますようお願い致します。本資料利用の結果生じたいかなる損害についても、当社は一切責任を負いません。

# JFEグループ<sup>o</sup>

## 2011年度 上期決算



# 2011年度上期決算

(単位: 億円)

	2010年度 上期実績	2011年度 上期実績	増減
売上高	15,722	15,693	▲ 29
営業利益	1,148	529	▲ 619
営業外損益	▲ 98	▲ 23	75
経常利益	1,049	506	▲ 543
特別損益	▲ 196	▲ 940	▲ 744
税前提利益	853	▲ 434	▲ 1,287
税・少持	▲ 393	191	584
当期利益	460	▲ 243	▲ 703

# 2011年度上期決算

セグメント別売上高/経常利益

(単位:億円)

		2010年度 上期実績	2011年度 上期実績	増減
売上高	鉄鋼事業	13,695	13,719	24
	エンジニアリング事業	1,048	1,045	▲ 3
	造船事業	1,066	1,143	77
	都市開発事業	85		▲ 85
	LSI事業	121	111	▲ 10
	調整額	▲ 295	▲ 327	▲ 32
		15,722	15,693	▲ 29
経常利益	鉄鋼事業	881	377	▲ 504
	エンジニアリング事業	34	10	▲ 24
	造船事業	125	110	▲ 15
	都市開発事業	▲ 5		5
	LSI事業	8	6	▲ 2
	調整額	6	1	▲ 5
		1,049	506	▲ 543

# JFEグループ

## 2011年度 連結業績見通し



JFE

# 2011年度業績見通し

JFEホールディングス

対 前 回

(単位:億円)

	2011年度見通し(前回)		2011年度見通し(今回)		増減	
	上期	年間	上期	年間	上期	年間
売上高	16,000	34,000	15,693	33,600	▲ 307	▲ 400
営業利益	500	1,300	529	1,000	29	▲ 300
営業外損益	0	0	▲ 23	0	▲ 23	0
経常利益	500	1,300	506	1,000	6	▲ 300
特別損益	▲ 180	▲ 330	▲ 940	▲ 1,000	▲ 760	▲ 670
税 前 利 益	320	970	▲ 434	0	▲ 754	▲ 970
税・少持	▲ 150	▲ 170	191	200	341	370
当 期 利 益	170	800	▲ 243	200	▲ 413	▲ 600
ROS	3.1%	3.8%	3.2%	3.0%	0.1%	▲0.8%



JFE

## 2011年度業績見通し

セグメント別売上高/経常利益

対 前 回

(億円)

	2011年度見通し(前回)		2011年度見通し(今回)		増減	
	上期	年間	上期	年間	上期	年間
鉄鋼事業	14,000	29,300	13,719	28,700	▲ 281	▲ 600
エンジニアリング事業	1,000	3,000	1,045	3,100	45	100
造船事業	1,050	2,100	1,143	2,100	93	0
LSI事業	120	240	111	220	▲ 9	▲ 20
調整額	▲ 170	▲ 640	▲ 327	▲ 520	▲ 157	120
<b>売上高計</b>	<b>16,000</b>	<b>34,000</b>	<b>15,693</b>	<b>33,600</b>	<b>▲ 307</b>	<b>▲ 400</b>
鉄鋼事業	430	1,200	377	800	▲ 53	▲ 400
エンジニアリング事業	▲ 10	100	10	140	20	40
造船事業	60	45	110	75	50	30
LSI事業	8	18	6	14	▲ 2	▲ 4
調整額	12	▲ 63	1	▲ 29	▲ 11	34
<b>経常利益計</b>	<b>500</b>	<b>1,300</b>	<b>506</b>	<b>1,000</b>	<b>6</b>	<b>▲ 300</b>





JFE

## 2011年度業績見通し

JFEホールディングス

対前年度

(単位:億円)

	2010年度実績		2011年度見通し		増減	
	上期	年間	上期	年間	上期	年間
売上高	15,722	31,955	15,693	33,600	▲ 29	1,645
営業利益	1,148	1,828	529	1,000	▲ 619	▲ 828
営業外損益	▲ 98	▲ 170	▲ 23	0	75	170
経常利益	1,049	1,658	506	1,000	▲ 543	▲ 658
特別損益	▲ 196	▲ 505	▲ 940	▲ 1,000	▲ 744	▲ 495
税前提利益	853	1,152	▲ 434	0	▲ 1,287	▲ 1,152
税・少持	▲ 393	▲ 566	191	200	584	766
当期利益	460	586	▲ 243	200	▲ 703	▲ 386
ROS	6.7%	5.2%	3.2%	3.0%	▲ 3.5%	▲ 2.2%



JFE

JFEホールディングス

## 2011年度業績見通し

セグメント別売上高/経常利益

対前年度

(億円)

	2010年度実績		2011年度見通し		増減	
	上期	年間	上期	年間	上期	年間
鉄鋼事業	13,695	27,474	13,719	28,700	24	1,226
エンジニアリング事業	1,048	2,651	1,045	3,100	▲ 3	449
造船事業	1,066	2,108	1,143	2,100	77	▲ 8
都市開発事業	85	133			▲ 85	▲ 133
LSI事業	121	241	111	220	▲ 10	▲ 21
調整額	▲ 295	▲ 653	▲ 327	▲ 520	▲ 32	133
<b>売上高計</b>	<b>15,722</b>	<b>31,955</b>	<b>15,693</b>	<b>33,600</b>	<b>▲ 29</b>	<b>1,645</b>
鉄鋼事業	881	1,342	377	800	▲ 504	▲ 542
エンジニアリング事業	34	122	10	140	▲ 24	18
造船事業	125	171	110	75	▲ 15	▲ 96
都市開発事業	▲ 5	▲ 7			5	7
LSI事業	8	16	6	14	▲ 2	▲ 2
調整額	6	11	1	▲ 29	▲ 5	▲ 40
<b>経常利益計</b>	<b>1,049</b>	<b>1,658</b>	<b>506</b>	<b>1,000</b>	<b>▲ 543</b>	<b>▲ 658</b>

# JFEスチール

## 2011年度 上期決算

# 2011年度上期決算の状況

単位：億円

JFEスチール	2010年度実績			2011年度 実績 上期 B	2010上 →2011上 B-A	前回(7/27) 2011年度 上期 C	前回 →今回 B-C
	上期 A	下期	計				
売上高	13,695	13,778	27,474	13,719	24	14,000	▲281
営業利益	986	528	1,515	390	▲596	430	▲40
経常利益	881	461	1,342	377	▲504	430	▲53
ROS	6.4%	3.3%	4.9%	2.7%	-3.7%	3.1%	-0.3%

前回(7/27公表)に対して市況低迷等により、経常利益は53億円減の377億円。



JFE

# 2010年度上期⇒2011年度上期

JFEスチール

## 連結経常利益 ▲504億円内訳

JFEスチール	2010年度実績			2011年度 実績 上期 B	2010上 →2011上 B-A
	上期 A	下期	計		
経常利益	881	461	1,342	377	▲504

- コスト削減 + 350
- 原料関連 ▲2,000
- 数量・構成・価格 +1,000
- 棚卸資産評価差等 + 150
- その他 ▲ 4

⇒ 主原料価格アップ等

⇒ 販売価格アップ、数量減等

合計 ▲ 504



# (参考) 生産・出荷状況

JFE

## ■ 単体粗鋼/出荷

単位: 万t

	2010年度実績			2011年度 実績 上期 B	2010上 →2011上 B-A	前回(7/27) 2011上 C	前回 →今回 B-C
	上期 A	下期	計				
粗鋼生産	1,435	1,445	2,880	1,365	▲ 70	1,370	▲ 5
鋼材出荷	1,314	1,310	2,625	1,241	▲ 73	1,260	▲ 19
平均単価(千円/t)	78.1	77.6	77.9	84.0	5.9	85	-1
為替 (円/\$)	89.7	82.4	86.0	80.2	-9.5	81	-1

## ■ 連結粗鋼

粗鋼生産	1,570	1,577	3,147	1,468	▲ 102	1,470	▲ 2
------	-------	-------	-------	-------	-------	-------	-----

# JFEスチール

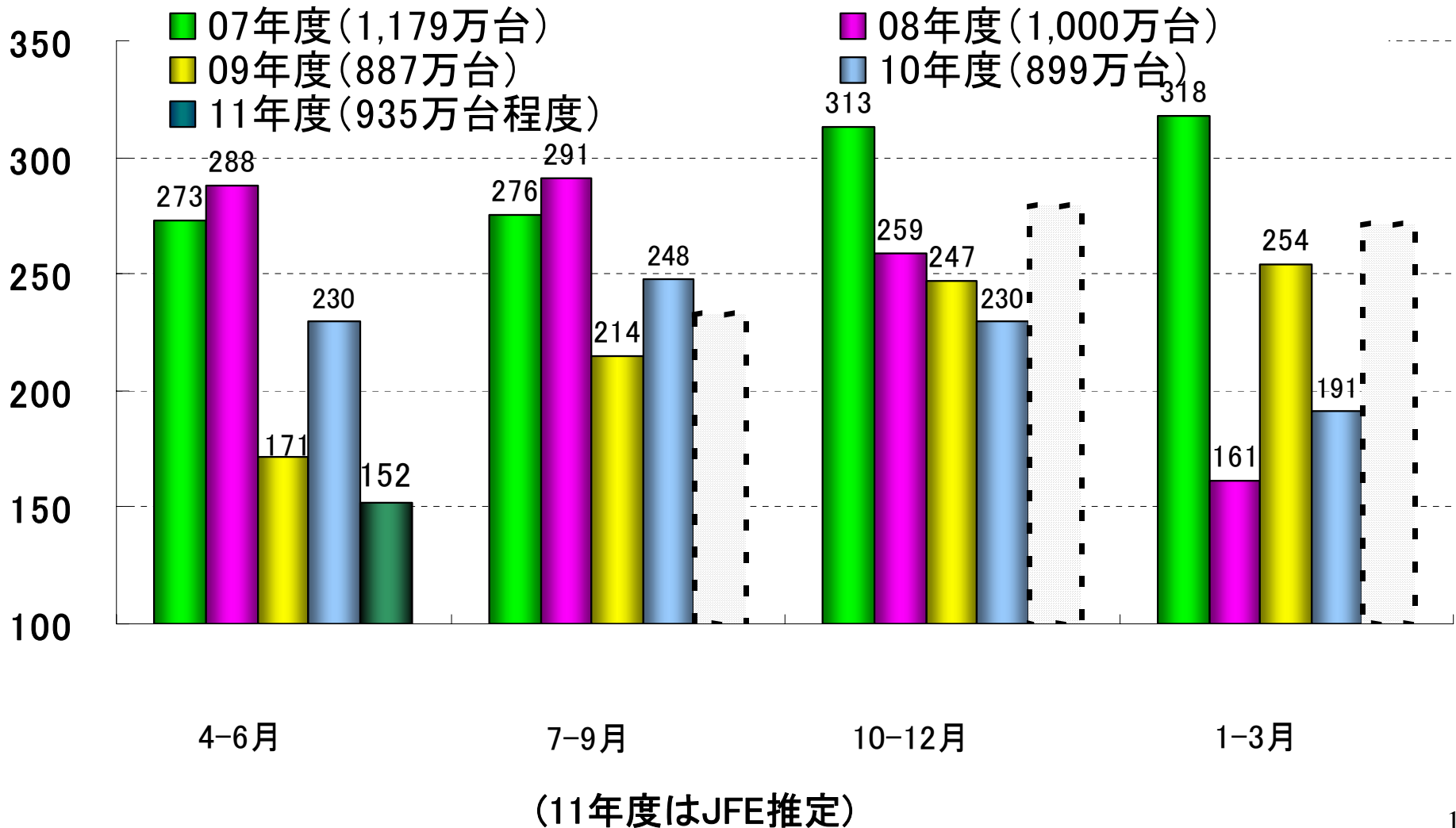
## 2011年度 業績見通し



JFE  
(万台)

# 国内販売環境（自動車生産台数）

JFEスチール







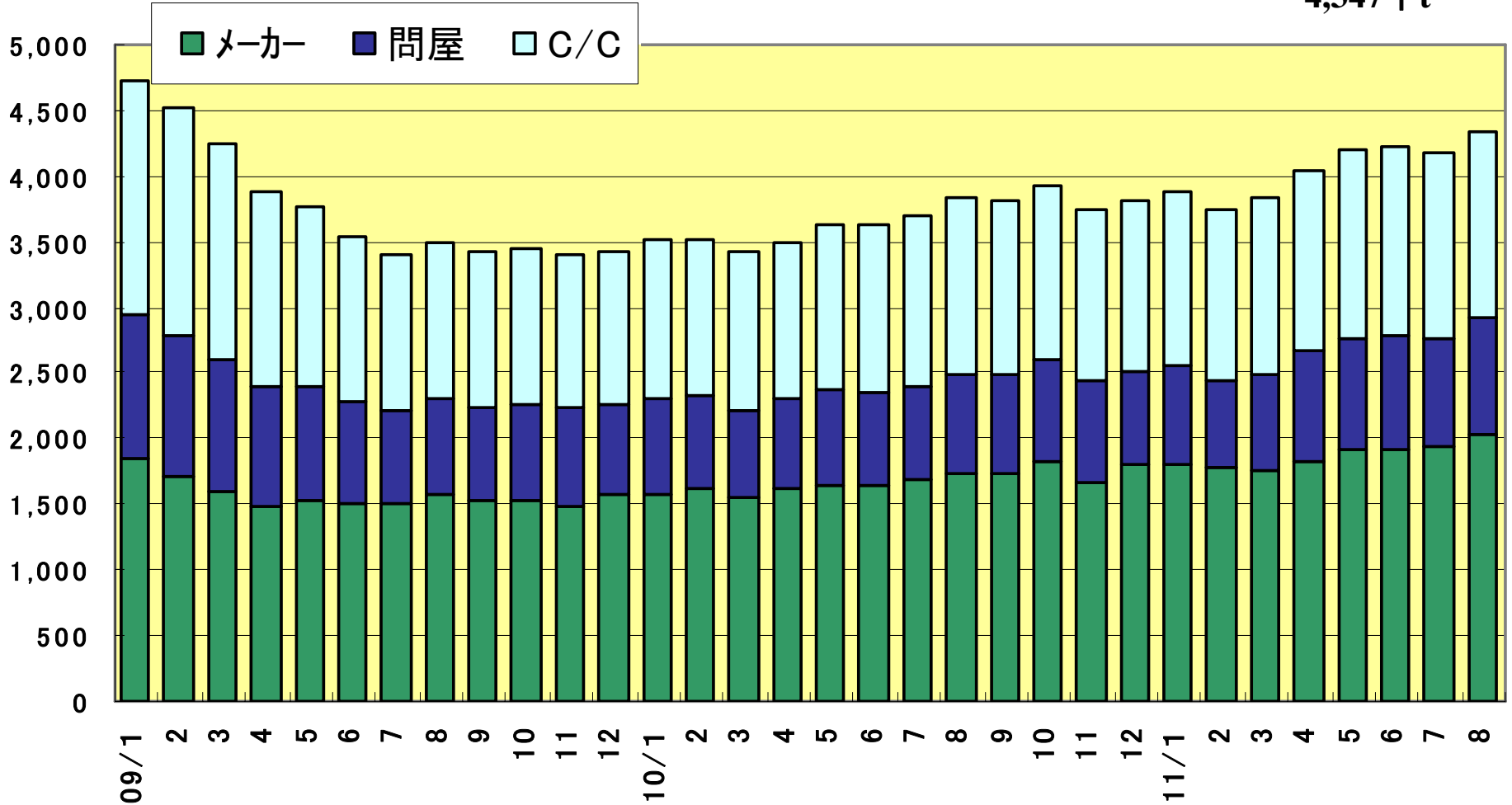
JFE  
(千トン)

# 国内販売環境 (薄板3品在庫)

JFEスチール

2011年8月

4,347千t

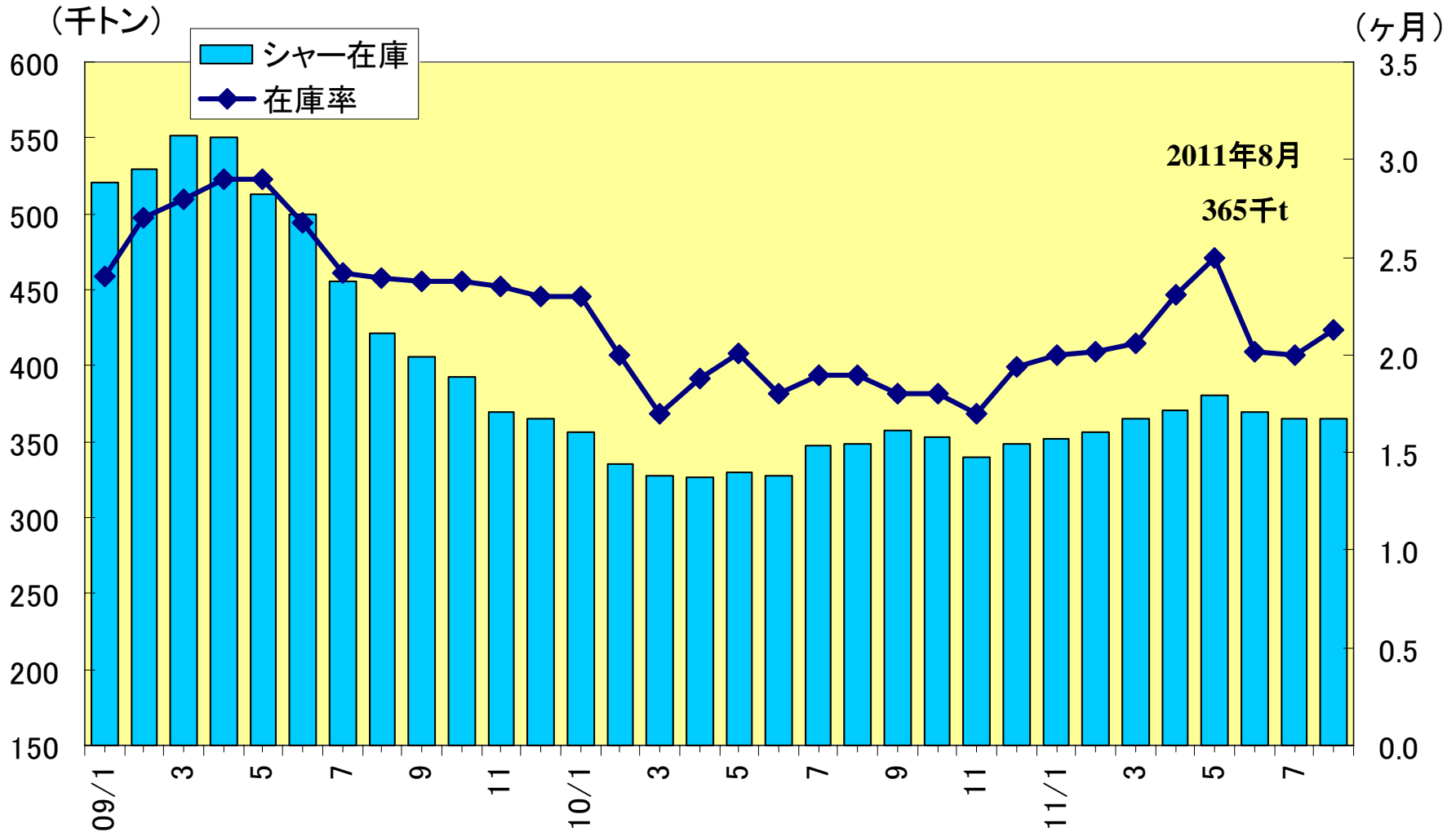




# 国内販売環境 (厚板シャー在庫)

JFEスチール

JFE

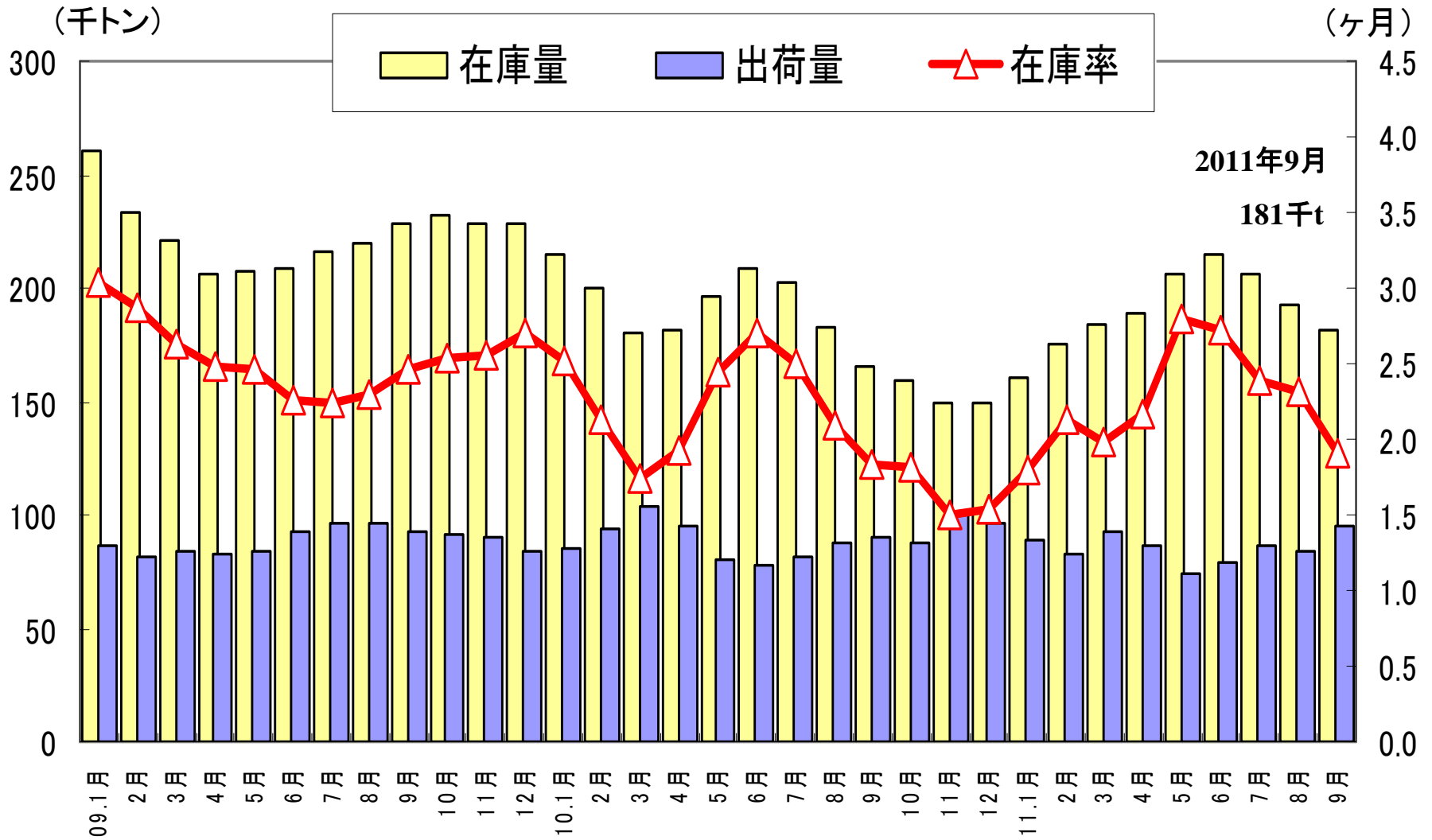




JFE

JFEスチール

# 国内販売環境(H形鋼在庫)

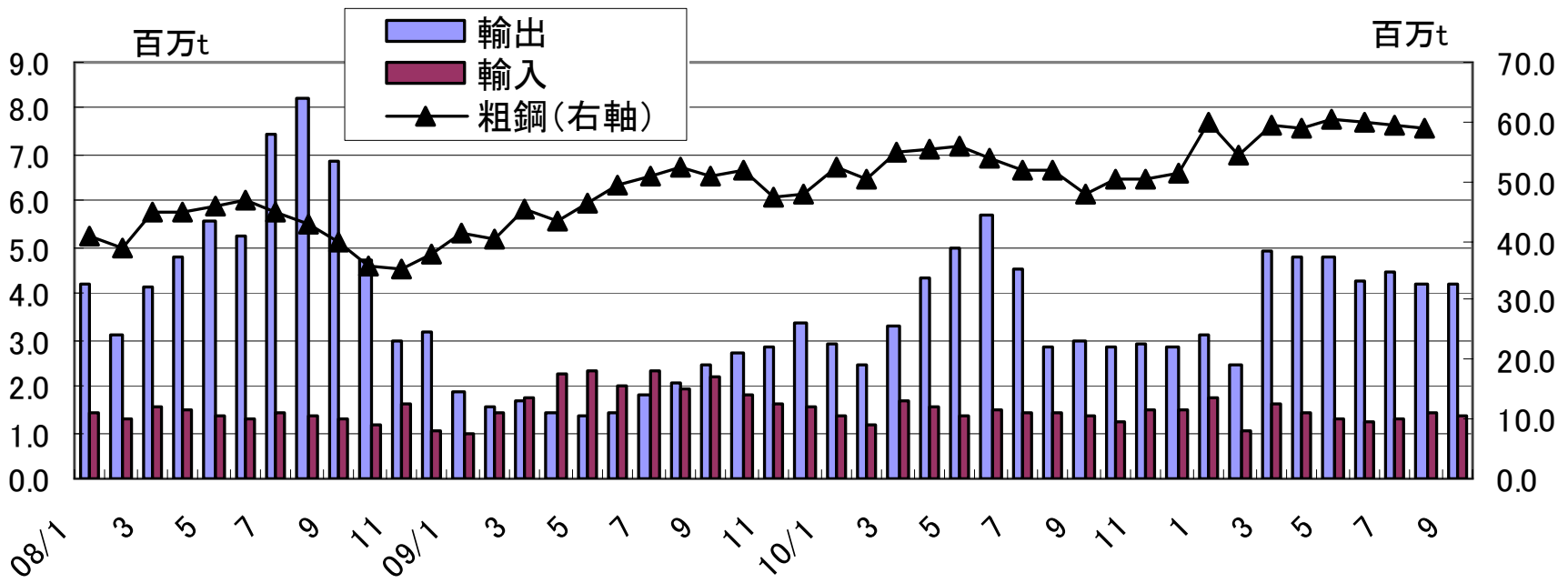




JFE

# 輸出販売環境（中国粗鋼・輸出入）

中国粗鋼生産量は依然高水準。輸出量も3月の急増後、漸減傾向が続くも高水準。





# 輸出販売環境(中国ミル別粗鋼・品種別)

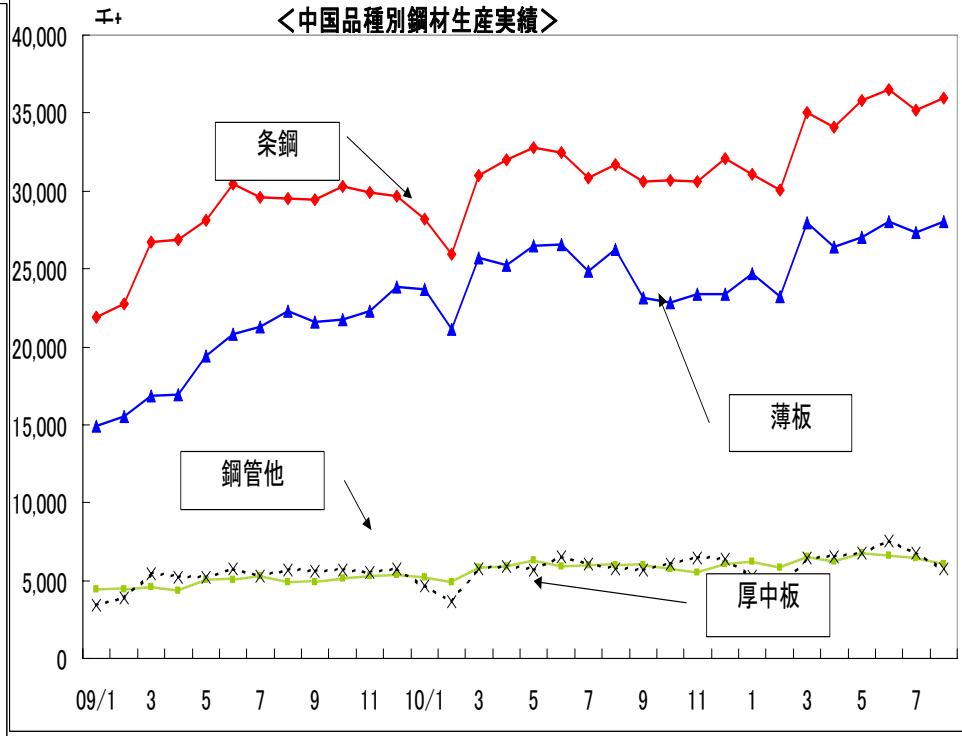
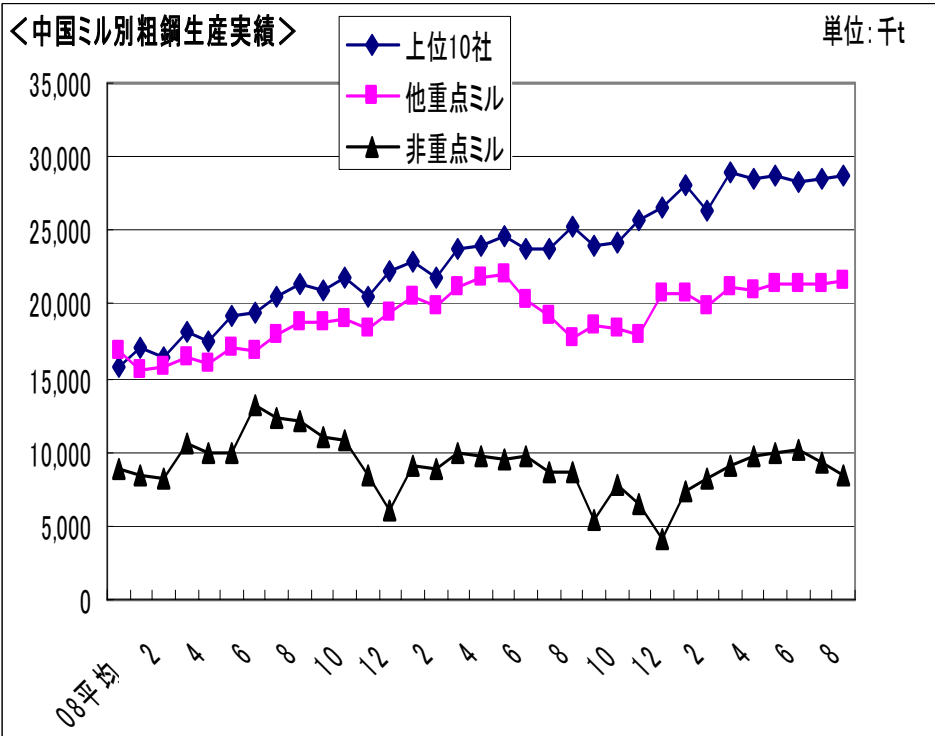
JFE

## <粗鋼生産>

上位10社, 他重点ミルがほぼ横這いに対し、非重点ミルでは微減。

## <鋼材生産>

2月以降、薄板・条鋼の生産は増加傾向。鋼管・厚中板はほぼ横ばい。



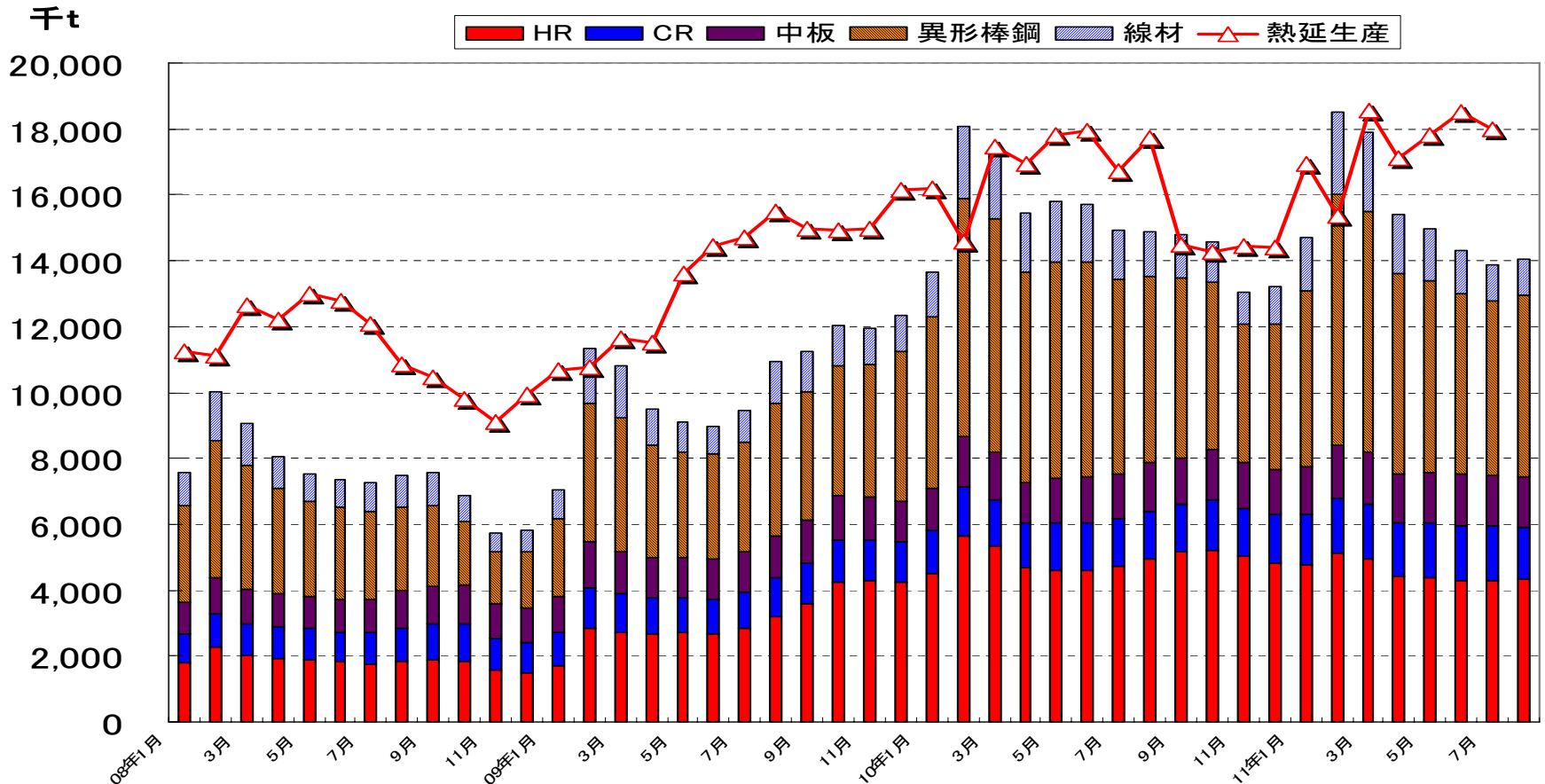


JFE

# 輸出販売環境(中国在庫)

3月以降中国市中在庫は減少傾向。一方熱延生産は高水準が継続。

中国主要都市・市中在庫推移



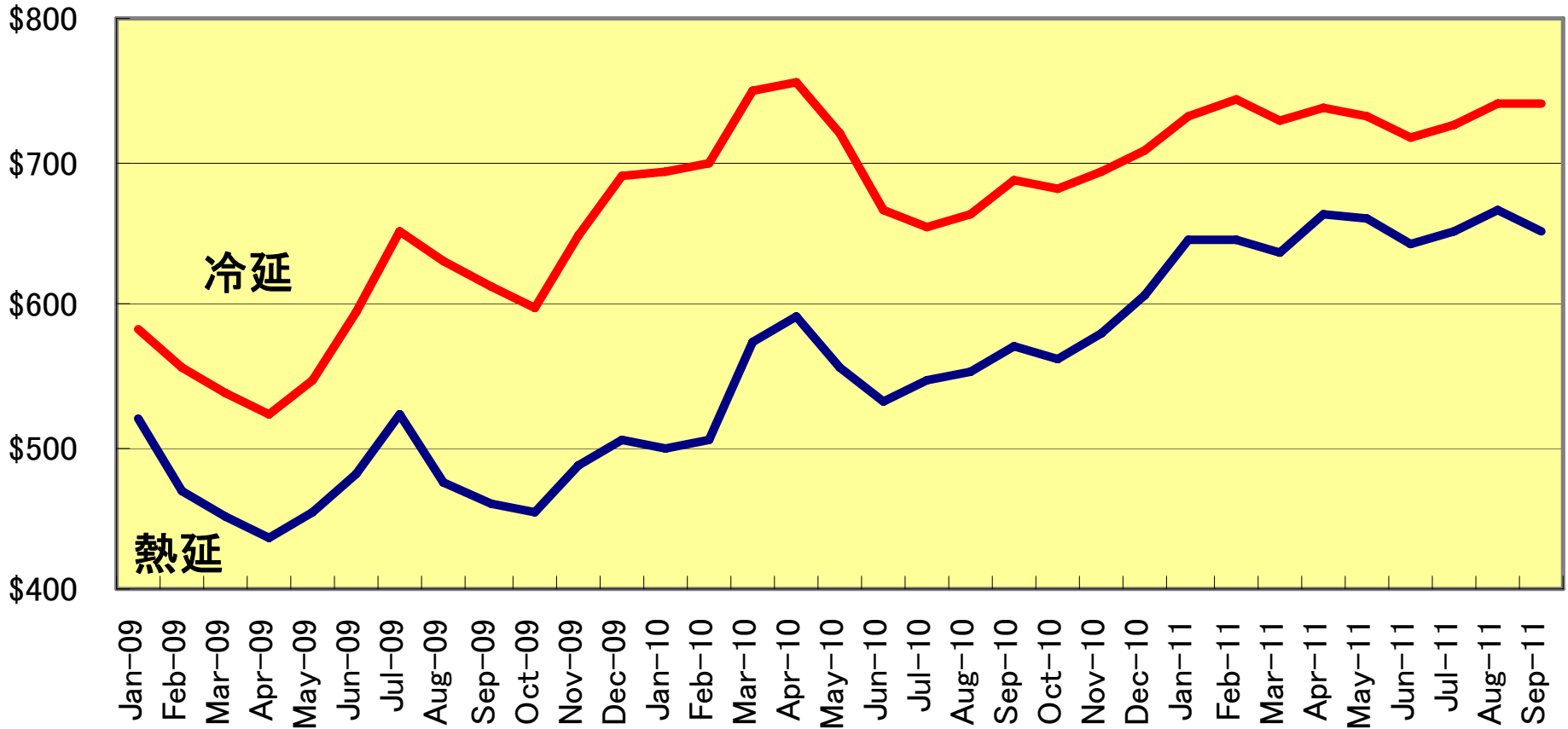


JFE

(US\$ / ton)

# 輸出販売環境（中国薄板価格）

熱延市況は6月末を底に上昇傾向であったが、至近再び軟化傾向へ。



Notes: Figures does not include value-added tax. Prices are average from 21 regions of China.

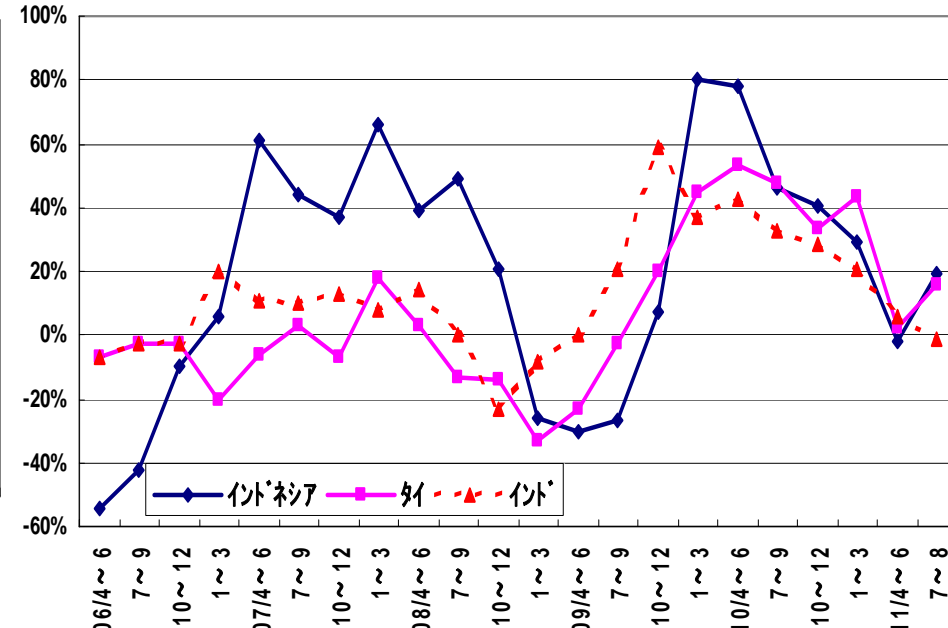
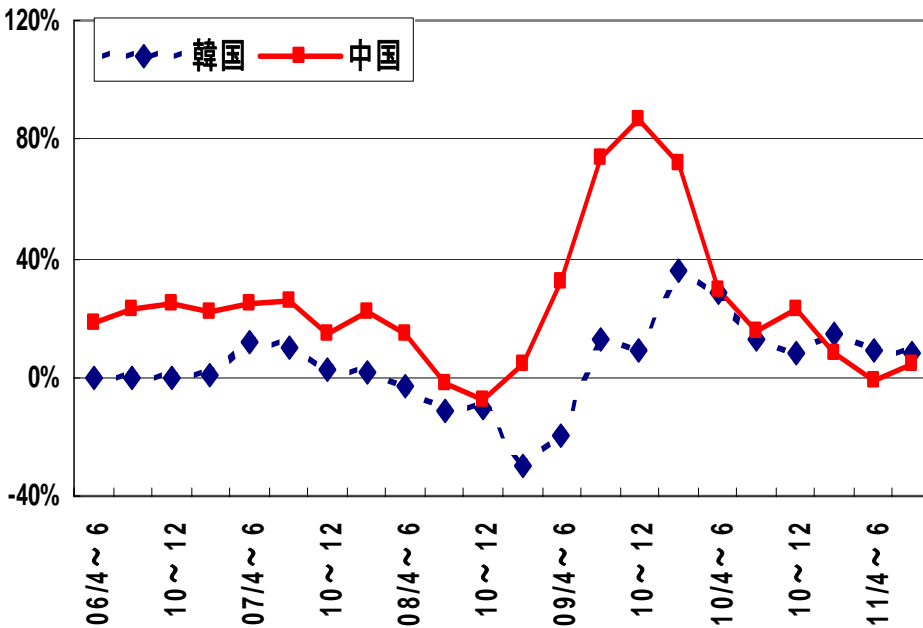


JFE

# 輸出販売環境（主要国自動車販売）

7-8月の自動車生産はインドネシア・タイが震災影響からの回復により堅調もインド向けは減速。

### 自動車販売台数(対前年比較)





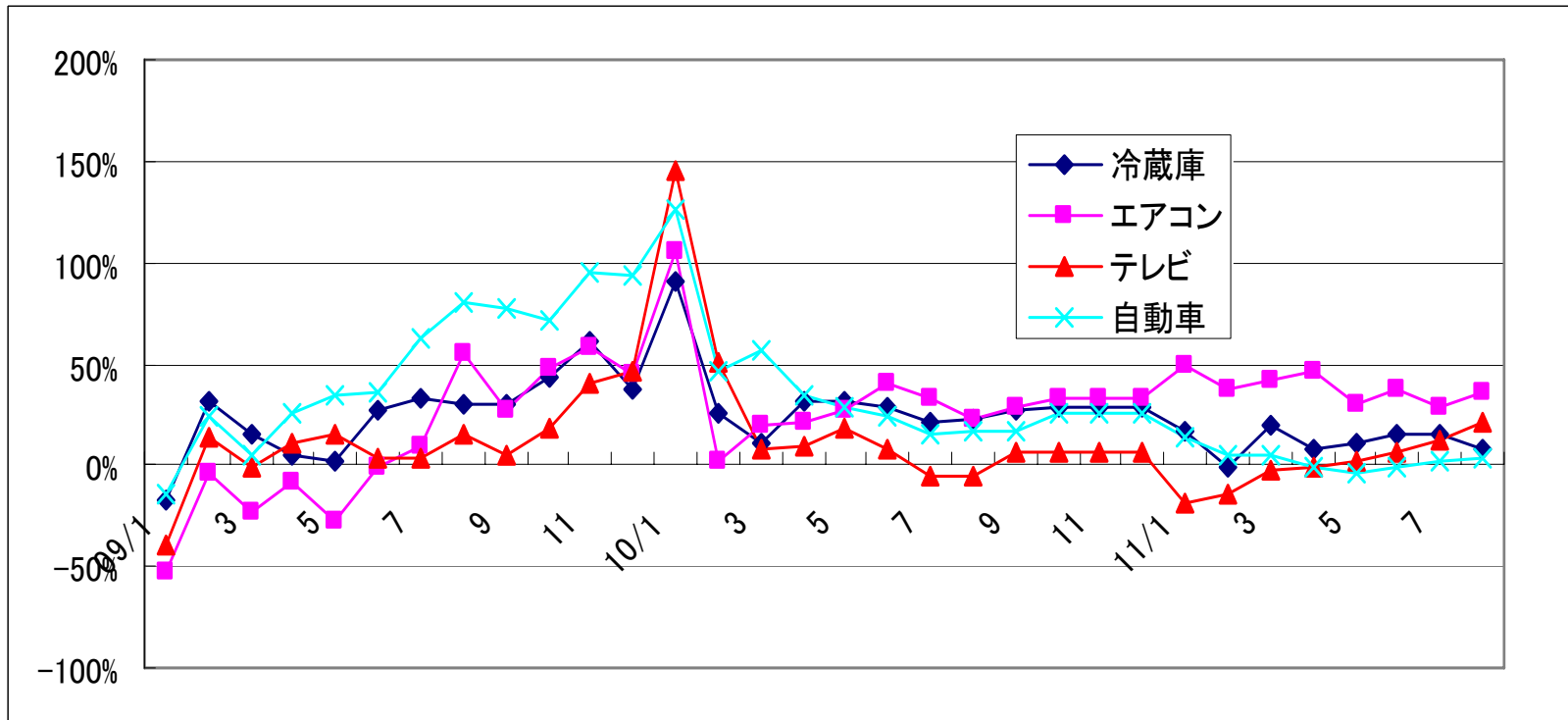


JFE

# 輸出販売環境（中国生産動向）

エアコン・テレビは堅調もその他消費材は前年並み。

### 家電販売(対前年比)

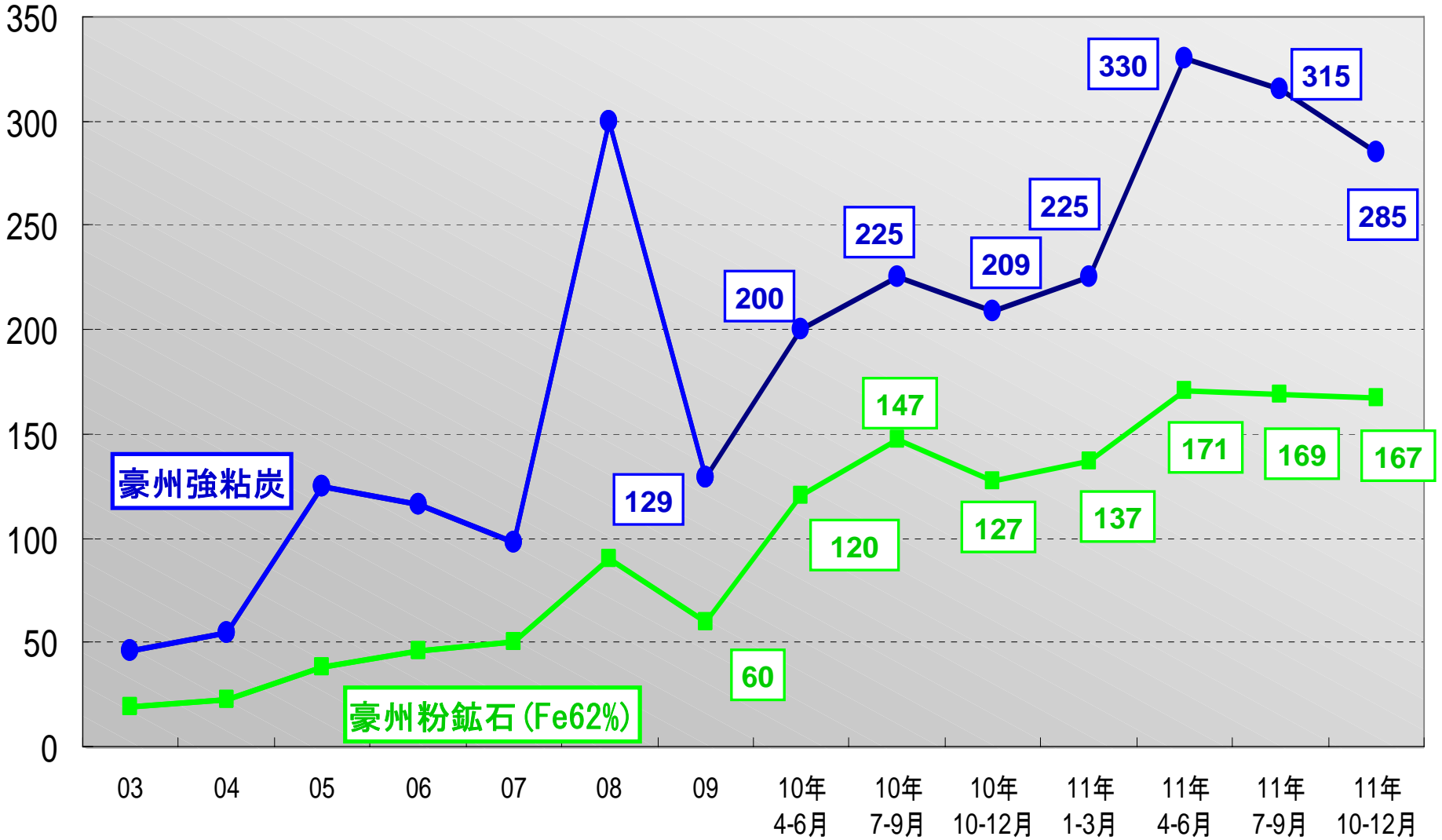




# 主原料価格推移

JFE

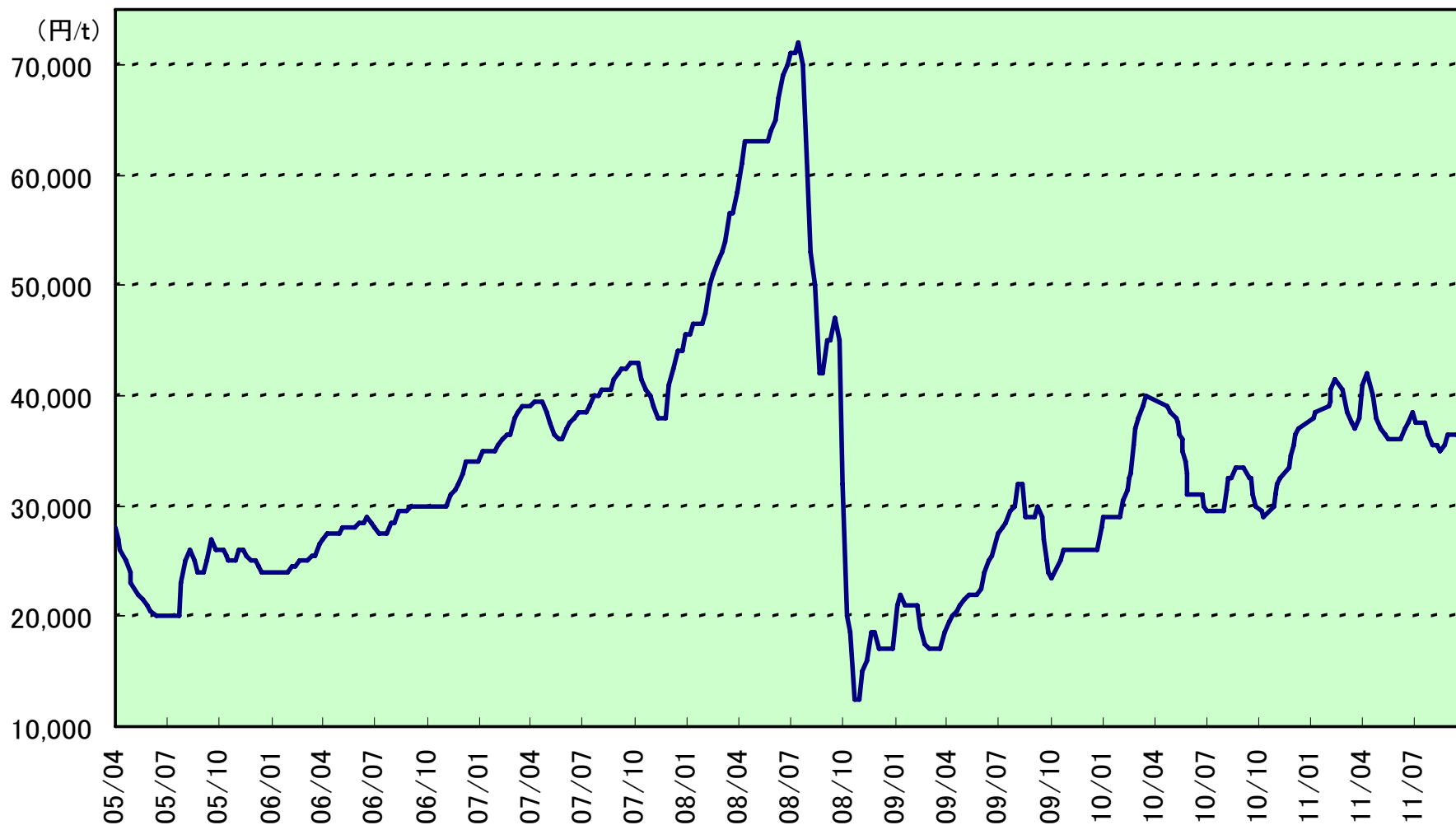
(US\$/T)





JFE

# 原料市況(スクラップ価格推移)



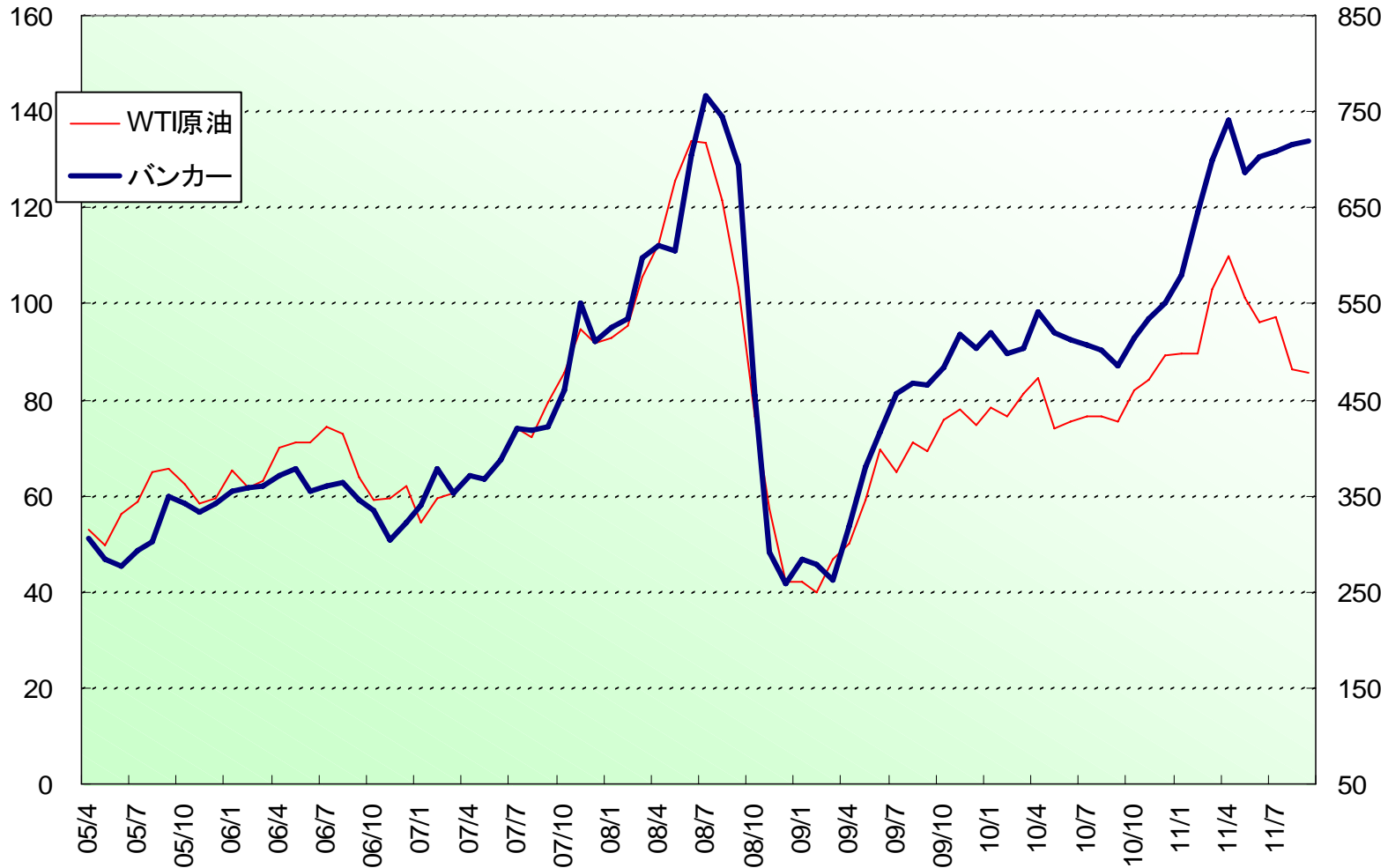


# 原料市況 (原油・バンカー価格推移)

JFE

(原油 : \$/bbl)

(バンカー : \$/T)

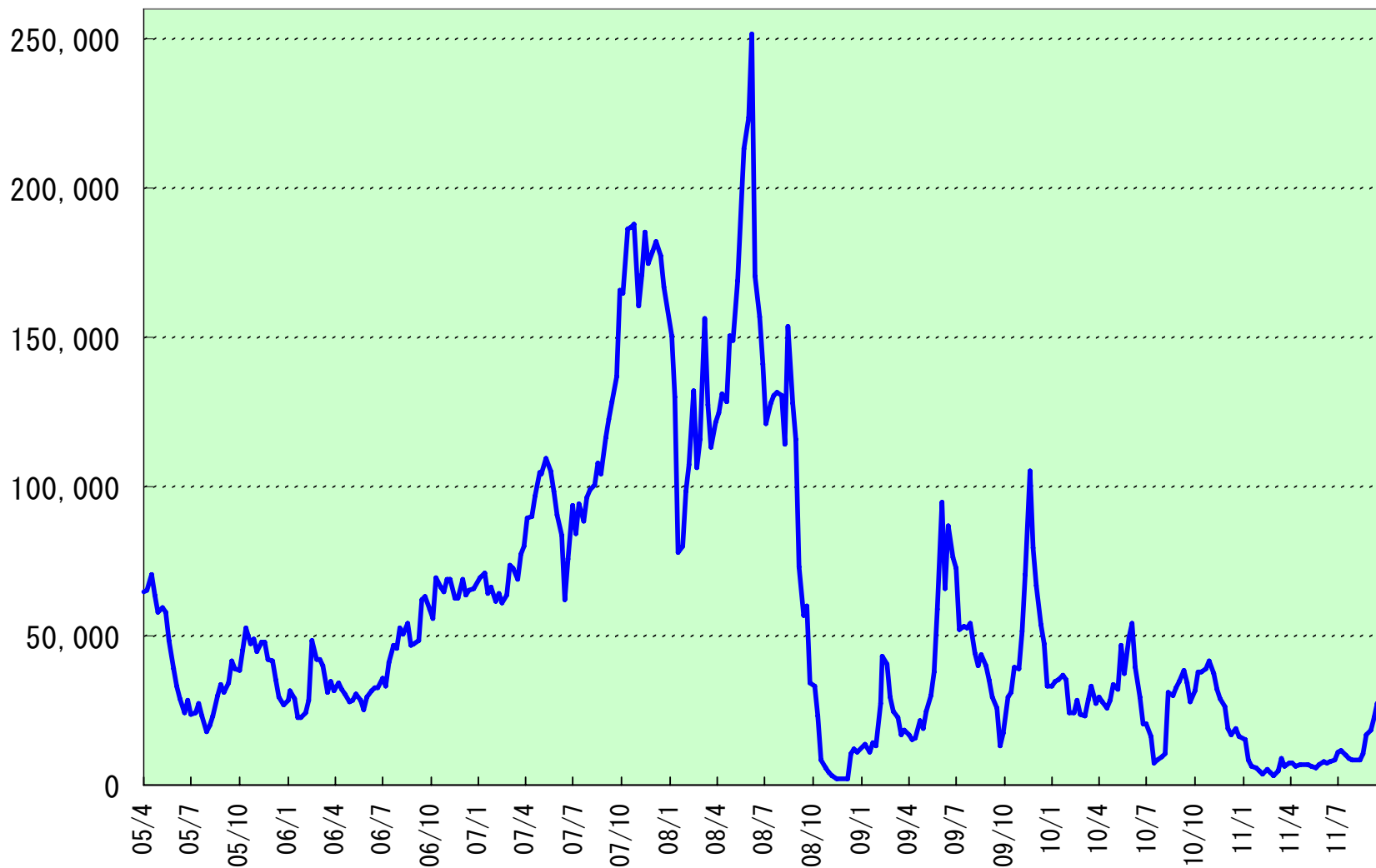




JFE

# 原料市況 (スポット傭船料推移)

(\$/日)





# 当社の状況

JFE

## 単体数量前提(万t)

	2010年度	2011年度上期			2011年度
		4-6月	7-9月		
	(実績)	(実績)	(実績)	(実績)	(見通し)
粗鋼生産	2,880	671	694	1,365	2,800
鋼材出荷	2,625	609	632	1,241	2,570
平均単価(千円/t)	77.9	82.4	85.6	84.0	
為替 (円/\$)	86.0	82.0	78.4	80.2	
連結粗鋼生産	3,147	722	746	1,468	3,000

# 2011年度業績見通し

単位:億円

JFEスチール	2010年度実績			2011年度見通し			年度差異 2010 →2011
	上期	下期		上期	下期		
売上高	13,695	13,778	27,474	13,719	14,981	28,700	1,226
営業利益	986	528	1,515	390	410	800	▲715
経常利益	881	461	1,342	377	423	800	▲542
ROS	6.4%	3.3%	4.9%	2.7%	2.8%	2.8%	-2.1%

# 2011年度 前回⇒今回

## 連結経常利益 ▲400億円内訳

単位:億円

JFEスチール	2011年度 前回(7/27)	2011年度 見通し	2011年度差異 前回→今回
経常利益	1,200	800	▲400

■ コスト削減 + 0

■ 原料関連 + 400 ⇒

主原料価格ダウン等

■ 数量・構成・価格 ▲ 500 ⇒

販売価格ダウン等

■ 棚卸資産評価差等 ▲ 300

合計 ▲ 400



# 2011年度上期⇒下期

## 連結経常利益 +46億円内訳

単位:億円

JFEスチール	2011年度見通し		800	上下差異 2011上 →2011下 46
	上期	下期		
経常利益	377	423	800	46

■ コスト削減 + 100

■ 原料関連 + 550 ⇒

主原料価格ダウン等

■ 数量・構成・価格 + 200 ⇒

数量増等

■ 棚卸資産評価差等 ▲ 900

■ その他 + 96 ⇒

グループ会社好転等

合計 + 46

## 連結経常利益 ▲542億円内訳

単位:億円

JFEスチール	2010年度 実績	2011年度 見通し	年度差異 2010 →2011年度
経常利益	1,342	800	▲542

■ コスト削減 + 600

■ 原料関連 ▲ 3,400 ⇒

主原料価格アップ等

■ 数量・構成・価格 + 2,000 ⇒

販売価格アップ、数量減等

■ 棚卸資産評価差等 + 100

■ その他 + 158 ⇒

為替レート差等

合計 ▲ 542



# JFEエンジニアリング 2011年度 業績見通し

# JFEエンジニア 前回⇒今回

対 前回

(億円)

	2011年度見通し(前回)		2011年度見通し(今回)		増減 年間	
	上期	年間	上期	年間		
受注高	1,600	3,500	1,365	3,600	100	※1
売上高	1,000	3,000	1,045	3,100	100	
営業利益	▲ 10	100	13	140	40	※2
経常利益	▲ 10	100	10	140	40	

【主な増減要因】

※1 復興需要+100(震災ごみ処理他)

※2 コストダウン及び売上増加 +40

# JFEエンジニア 2010年度⇒2011年度

対前年度

(億円)

	2010年度実績		2011年度見通し		増減 年間
	上期	年間	上期	年間	
受注高	1,270	2,564	1,365	3,600	1,036 ※1
売上高	1,048	2,651	1,045	3,100	449
営業利益	25	113	13	140	27 ※2
経常利益	34	122	10	140	18

【主な増減要因】

※1 大型案件+300(エネルギープラント、環境プラント)  
 海外案件+300(環境プラント、発電プラント)  
 復興需要+400(震災ごみ処理、発電プラント)

※2 売上増加+65、コスト削減+45、価格低下等▲83



# 造船事業 2011年度 業績見通し



# 造船事業 前回⇒今回

造船事業

JFE

対 前回

(億円)

	2011年度見通し(前回)		2011年度見通し(今回)		増減 年間
	上期	年間	上期	年間	
受注高	600	1,700	75	1,300	▲ 400
売上高	1,050	2,100	1,143	2,100	0
営業利益	60	45	111	76	31
単年度損益	119	191	126	186	▲ 5
受注工事損失引当金増減	▲ 41	▲ 111	2	▲ 76	35
經常利益(のれん控除前)	78	80	128	110	30
のれん代償却	▲ 17	▲ 35	▲ 17	▲ 35	0
經常利益	60	45	110	75	30

※

※【主な増減要因】 +30 (45→75)

受注工事損失引当金 +35……受注計画見直しによる引当減(▲111→▲76)



# 造船事業 2010年度⇒2011年度

造船事業

JFE

対前年度

(億円)

	2010年度実績		2011年度見通し(今回)		増減
	上期	年間	上期	年間	年間
受注高	376	815	75	1,300	485
売上高	1,066	2,108	1,143	2,100	▲ 8
営業利益	124	172	111	76	▲ 96
単年度損益	113	193	126	186	▲ 7
受注工事損失引当金増減	29	13	2	▲ 76	▲ 89
經常利益(のれん控除前)	142	206	128	110	▲ 96
のれん代償却	▲ 17	▲ 35	▲ 17	▲ 35	0
經常利益	125	171	110	75	▲ 96

※

※【主な増減要因】

受注工事損失引当金 ▲89 (受注計画見直しによる引当増)



# JFEホールディングス

## 2011年度 連結業績見通し



JFE

# 2011年度業績見通し

JFEホールディングス

対前年度

(単位:億円)

	2010年度実績		2011年度見通し		増減	
	上期	年間	上期	年間	上期	年間
売上高	15,722	31,955	15,693	33,600	▲ 29	1,645
営業利益	1,148	1,828	529	1,000	▲ 619	▲ 828
営業外損益	▲ 98	▲ 170	▲ 23	0	75	170
経常利益	1,049	1,658	506	1,000	▲ 543	▲ 658
特別損益	▲ 196	▲ 505	▲ 940	▲ 1,000	▲ 744	▲ 495
税前利益	853	1,152	▲ 434	0	▲ 1,287	▲ 1,152
税・少持	▲ 393	▲ 566	191	200	584	766
当期利益	460	586	▲ 243	200	▲ 703	▲ 386
ROS	6.7%	5.2%	3.2%	3.0%	▲ 3.5%	▲ 2.2%



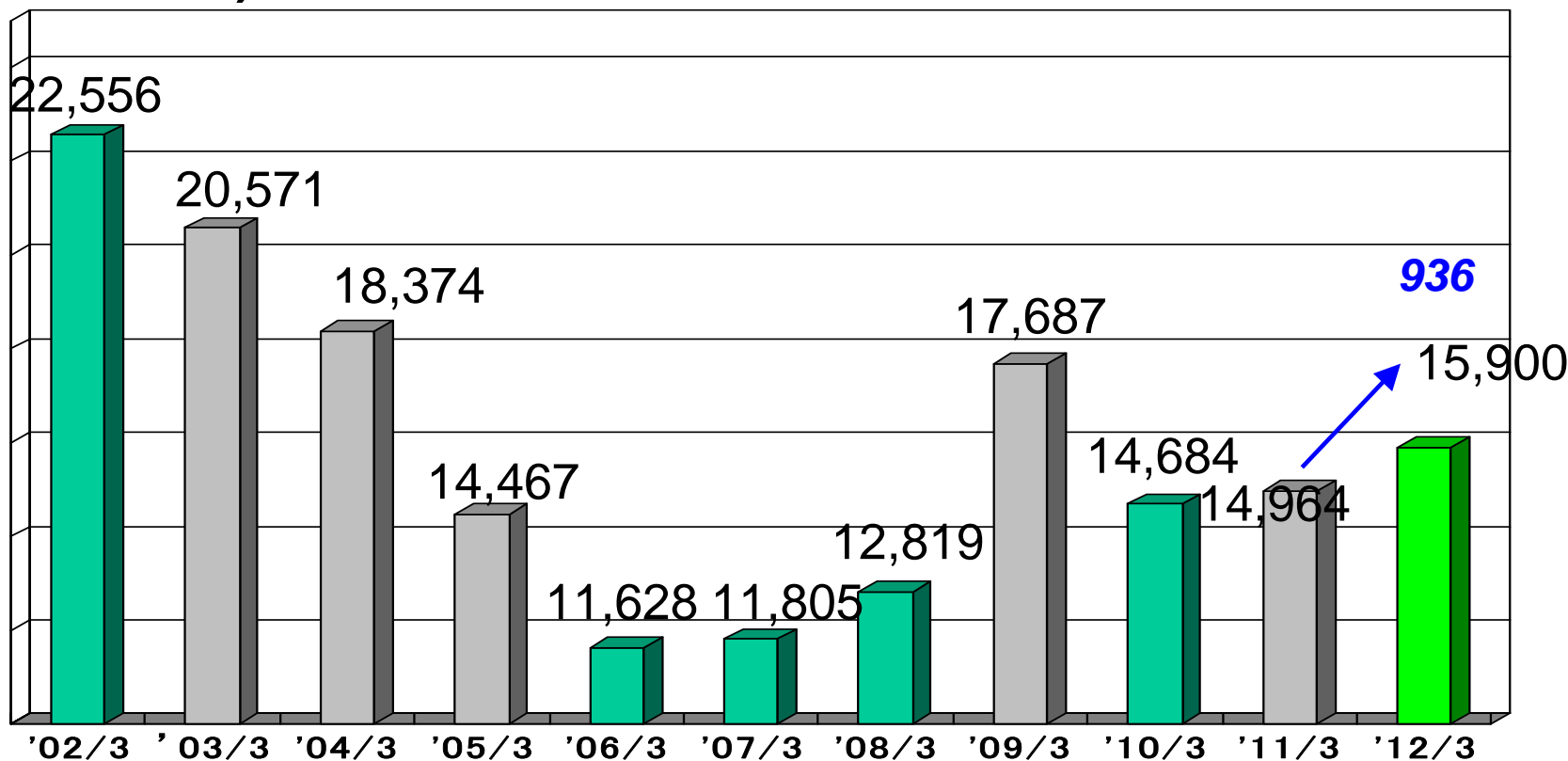
JFE

# 2012年3月末 借入金・社債残高

経常利益	1,000	}	(単位:億円)
減価償却費	2,400		
設備投資(支払ベース)	▲1,900		
運転収支・税金・配当 他	▲2,436		

借入金増加 936

(単位:億円)





JFE

# (参考) 主な財務関連データ推移

	2003年度	2004年度	2005年度	2006年度	2007年度	2008年度	2009年度	2010年度	2011年度
<b>【主要財務指標】</b>									
経常利益 (億円)	2,183	4,606	5,173	5,135	5,029	4,005	692	1,658	1,000
ROS	8.8%	16.4%	16.7%	15.8%	14.2%	10.2%	2.4%	5.2%	3.0%
ROE	15.9%	18.7%	28.6%	21.3%	17.5%	13.7%	3.3%	4.1%	1.4%
ROA	6.5%	13.1%	14.6%	14.1%	13.0%	10.0%	2.2%	4.6%	2.9%
D/Eレシオ	246.2%	149.4%	88.7%	78.6%	85.7%	132.4%	103.2%	104.1%	109.7%
D/Eレシオ ※1					61.4%	98.9%	75.5%	76.5%	81.5%
<b>【株式関連】</b>									
当期純利益 (円/株)	185.8	274.0	555.0	513.6	450.6	355.6	86.4	110.7	37.7
配当金 (円/株)	30	45	100	120	120	90	20	35	10

※2

※1 08/3に発行したハイブリッド債 3000億円のうち75%相当を資本カウントした数値

※2 中間配当



JFE

# 中間配当について



JFE

# 中間配当の件

---

- 当期の中間配当については、前回お知らせのとおり、一株当たり10円とさせていただきます。
- 期末の配当については、現時点では未定。今後の業績動向を見極めつつ検討。



# JFEグループ 収益改善への取り組み



# JFE商事の完全子会社化 (2011. 10. 26発表)

(1) 内容: JFE商事ホールディングスをJFEホールディングスの完全子会社とする。

(2) 目的:

① JFE商事の持つマーケティング関連機能のJFEグループ全体での活用

② JFEグループの鉄鋼事業サプライチェーン全体の強化・効率化

(3) 方法: JFE保有金庫株活用による株式交換

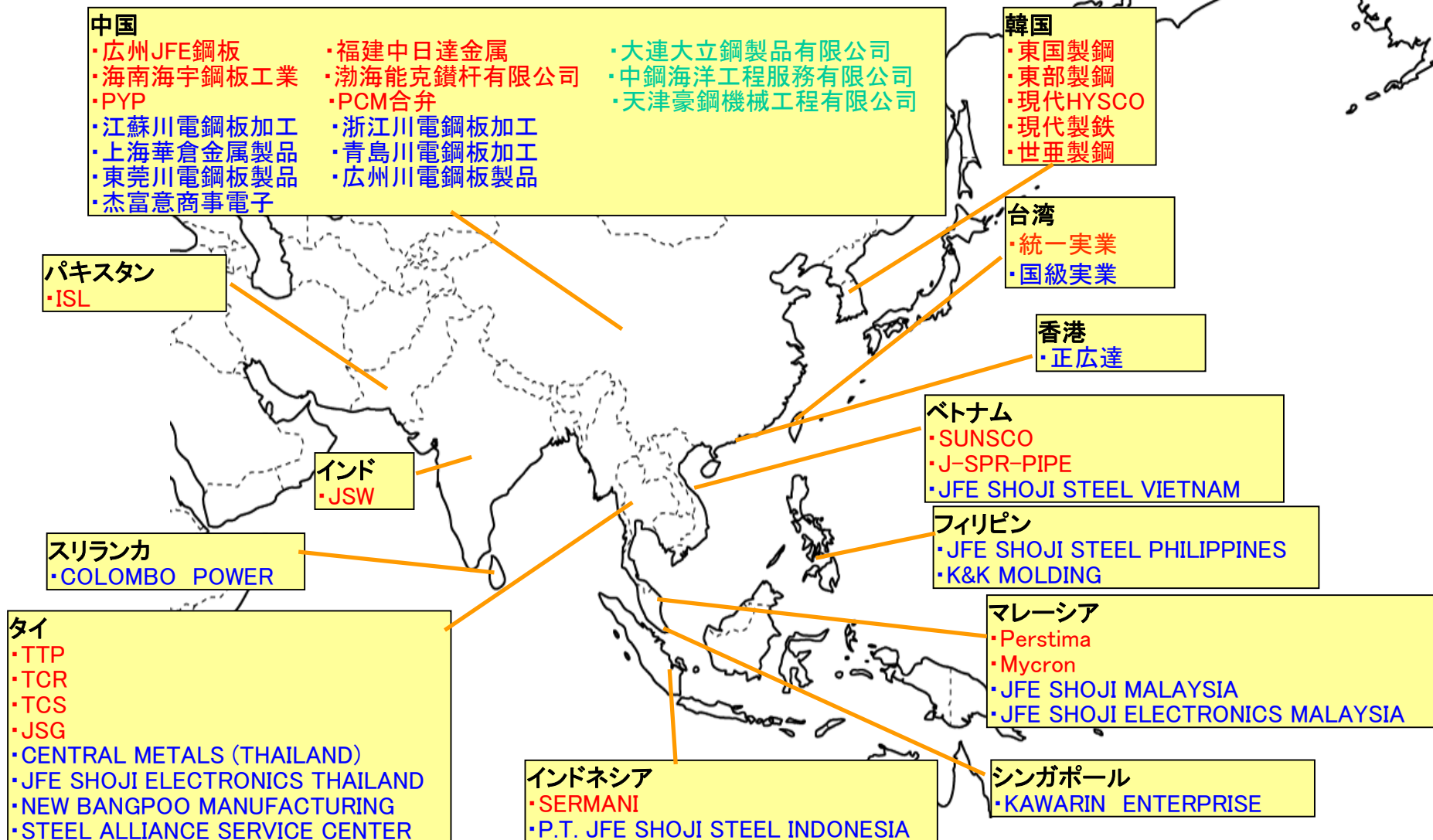
(4) スケジュール: 2013年4月予定





# JFE商事の完全子会社化 (2011. 10. 26発表)

## (例) Gr事業会社両社海外加工拠点:





# 電炉事業の足元の状況

(1) JFE条鋼仙台の状況:

① 月間能力: 8万トン(棒鋼: 5.5万トン、線材2.5)  
内、7~8割が自動車用鋼材

② 国内自動車の生産回復を受けて早期操業再開

・棒鋼工場: 7月14日～    ・線材工場: 7月31日～  
・製鋼工場: 8月16日～    ・鋼片工場: 8月20日～

③ 生産量:

9月: 5万トン⇒10月: 7万トン(足元ほぼフル生産)

(2) グループ電炉全体: 2011年度下期で黒字回復

(東北スチール受注分はJFE条鋼鹿島、ダイワ東部より供給)



# JSWスチールについて

- (1) インドにおけるTakeover Codeの見直し:  
(証券取引委員会による官報公示から30日後(2011.10.23)から発効)

新規: 25%以上の株式または議決権を取得しようとする者は、規制に準拠した公開買付を行わなければならない。(←従来: 15%以上)

- (2) 上記変更を受けて、当社としては、現在の14.99%から株を買い増して、15%以上(持分法対象)の検討を開始する。

(比率・時期その他は今後の議論・交渉)