



**JFE**

**JFEグループ**

**2010年度 第1四半期決算**

**2010年度 業績見通し**

**2010年7月27日**

# 目 次

---

- JFEグループ<sup>○</sup>2010年度第1四半期決算  
及び 2010年度業績見通し
  - JFEスチール
  - JFEエンジニアリング/造船事業
  - JFEホールディングス
- トピックス

本資料は、金融商品取引法上のディスクロージャー資料ではなく、その情報の正確性、完全性を保証するものではありません。また、提示された予測等は説明会の時点で入手された情報に基づくものであり、不確定要素を含んでおります。従いまして、本資料のみに依拠して投資判断されますことはお控え下さいますようお願い致します。本資料利用の結果生じたいかなる損害についても、当社は一切責任を負いません。

JFEグループ  
2010年度 第1四半期決算

# 10年度第1四半期決算

(単位: 億円)

|       | 09年度<br>4-6月 | 10年度<br>4-6月 | 増減    |
|-------|--------------|--------------|-------|
| 売上高   | 5,886        | 7,546        | 1,660 |
| 営業利益  | ▲ 612        | 533          | 1,145 |
| 営業外損益 | ▲ 60         | ▲ 19         | 41    |
| 経常利益  | ▲ 672        | 514          | 1,186 |
| 特別損益  | 0            | ▲ 53         | ▲ 53  |
| 税前利益  | ▲ 672        | 461          | 1,133 |
| 税・少持  | 257          | ▲ 181        | ▲ 438 |
| 当期利益  | ▲ 415        | 279          | 694   |



# 10年度第1四半期決算

セグメント別売上高/経常利益

(単位: 億円)

|      |            | 09年度<br>4-6月 | 10年度<br>4-6月 | 増減    |
|------|------------|--------------|--------------|-------|
| 売上高  | 鉄鋼事業       | 4,763        | 6,574        | 1,811 |
|      | エンジニアリング事業 | 512          | 461          | ▲ 51  |
|      | 造船事業       | 684          | 529          | ▲ 155 |
|      | 都市開発事業     | 46           | 49           | 3     |
|      | LSI事業      | 50           | 61           | 11    |
|      | 消去又は全社     | ▲ 170        | ▲ 128        | 42    |
|      |            | 5,886        | 7,546        | 1,660 |
| 経常利益 | 鉄鋼事業       | ▲ 768        | 461          | 1,229 |
|      | エンジニアリング事業 | 3            | ▲ 9          | ▲ 12  |
|      | 造船事業       | 66           | 72           | 6     |
|      | 都市開発事業     | ▲ 1          | ▲ 7          | ▲ 6   |
|      | LSI事業      | ▲ 4          | 3            | 7     |
|      | 消去又は全社     | 31           | ▲ 6          | ▲ 37  |
|      |            | ▲ 672        | 514          | 1,186 |

JFEグループ

2010年度 連結業績見通し



JFE

## 2010年度業績見通し

対前年度

(単位: 億円)

|       | 09年度実績 |        | 10年度見通し |        | 増減<br>年間 |
|-------|--------|--------|---------|--------|----------|
|       | 上期     | 年間     | 上期      | 年間     |          |
| 売上高   | 13,067 | 28,443 | 16,200  | 34,200 | 5,757    |
| 営業利益  | ▲ 409  | 887    | 1,050   | 2,300  | 1,413    |
| 営業外損益 | ▲ 164  | ▲ 194  | ▲ 50    | ▲ 100  | 94       |
| 経常利益  | ▲ 574  | 692    | 1,000   | 2,200  | 1,508    |
| 特別損益  | 0      | 16     | ▲ 50    | ▲ 50   | ▲ 66     |
| 税前利益  | ▲ 574  | 709    | 950     | 2,150  | 1,441    |
| 税・少持  | 287    | ▲ 252  | ▲ 450   | ▲ 950  | ▲ 698    |
| 当期利益  | ▲ 286  | 456    | 500     | 1,200  | 744      |
| ROS   | -4.4%  | 2.4%   | 6.2%    | 6.4%   | 4.0%     |



# 2010年度業績見通し

セグメント別売上高/経常利益

JFE

対前年度

(億円)

|              | 09年度実績        |               | 10年度見通し       |               | 増減<br>年間     |
|--------------|---------------|---------------|---------------|---------------|--------------|
|              | 上期            | 年間            | 上期            | 年間            |              |
| 鉄鋼事業         | 10,620        | 22,814        | 14,100        | 29,600        | 6,786        |
| エンジニアリング事業   | 1,169         | 2,942         | 1,100         | 2,700         | ▲ 242        |
| 造船事業         | 1,388         | 2,867         | 1,100         | 2,100         | ▲ 767        |
| 都市開発事業       | 109           | 269           | 70            | 140           | ▲ 129        |
| LSI事業        | 119           | 246           | 130           | 260           | 14           |
| 消去又は全社       | ▲ 340         | ▲ 697         | ▲ 300         | ▲ 600         | 97           |
| <b>売上高計</b>  | <b>13,067</b> | <b>28,443</b> | <b>16,200</b> | <b>34,200</b> | <b>5,757</b> |
| 鉄鋼事業         | ▲ 724         | 323           | 900           | 2,000         | 1,677        |
| エンジニアリング事業   | 28            | 133           | 0             | 70            | ▲ 63         |
| 造船事業         | 104           | 215           | 83            | 105           | ▲ 110        |
| 都市開発事業       | ▲ 13          | ▲ 18          | ▲ 10          | ▲ 15          | 3            |
| LSI事業        | ▲ 5           | ▲ 9           | 5             | 15            | 24           |
| 消去又は全社       | 36            | 47            | 22            | 25            | ▲ 22         |
| <b>経常利益計</b> | <b>▲ 574</b>  | <b>692</b>    | <b>1,000</b>  | <b>2,200</b>  | <b>1,508</b> |



# JFEスチール

## 2010年度 業績見通し



JFE

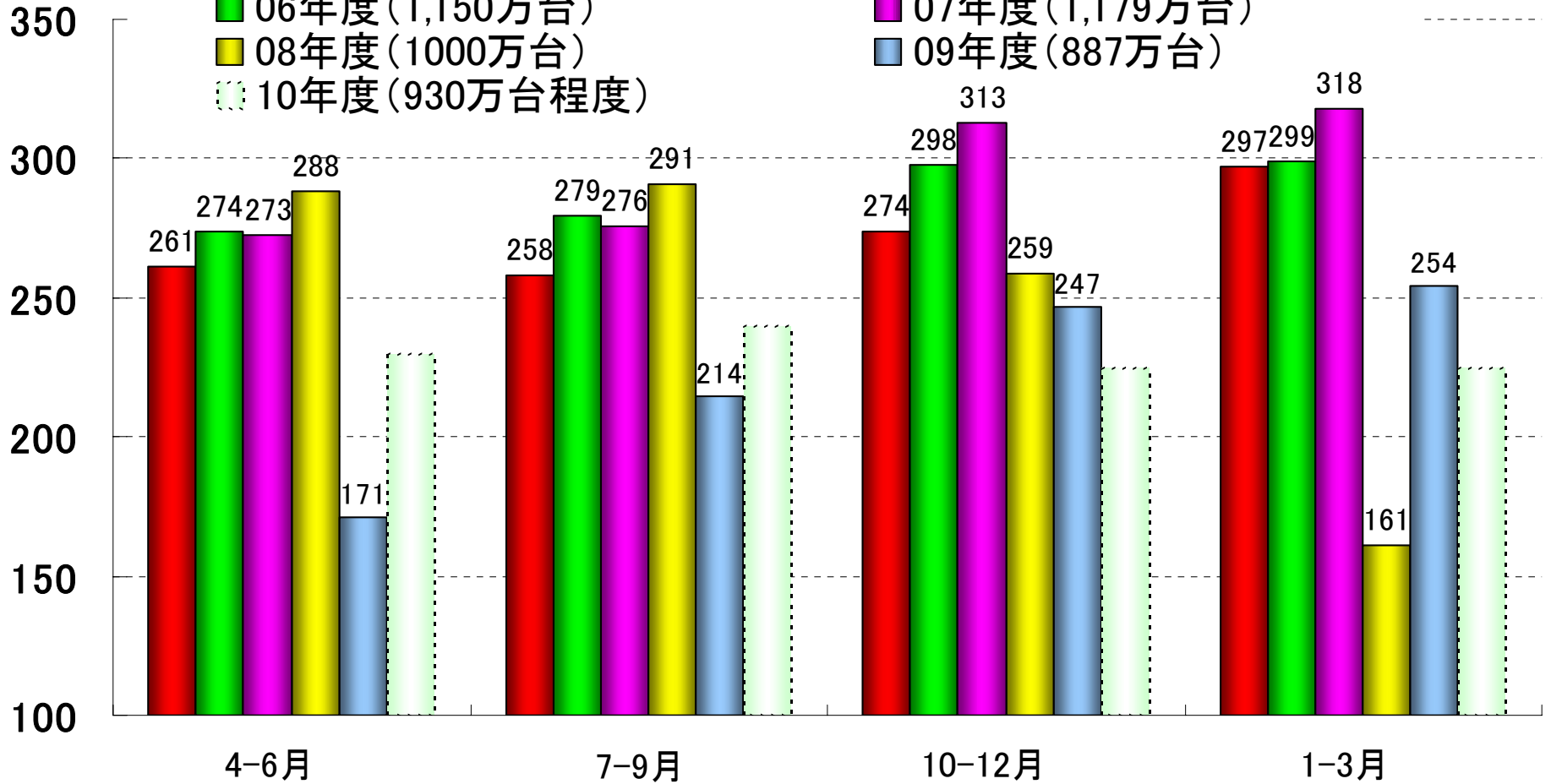
(万台)

# 国内販売環境（自動車生産台数）

JFEスチール

■ 06年度 (1,150万台)  
 ■ 08年度 (1000万台)  
 ■ 10年度 (930万台程度)

■ 07年度 (1,179万台)  
 ■ 09年度 (887万台)



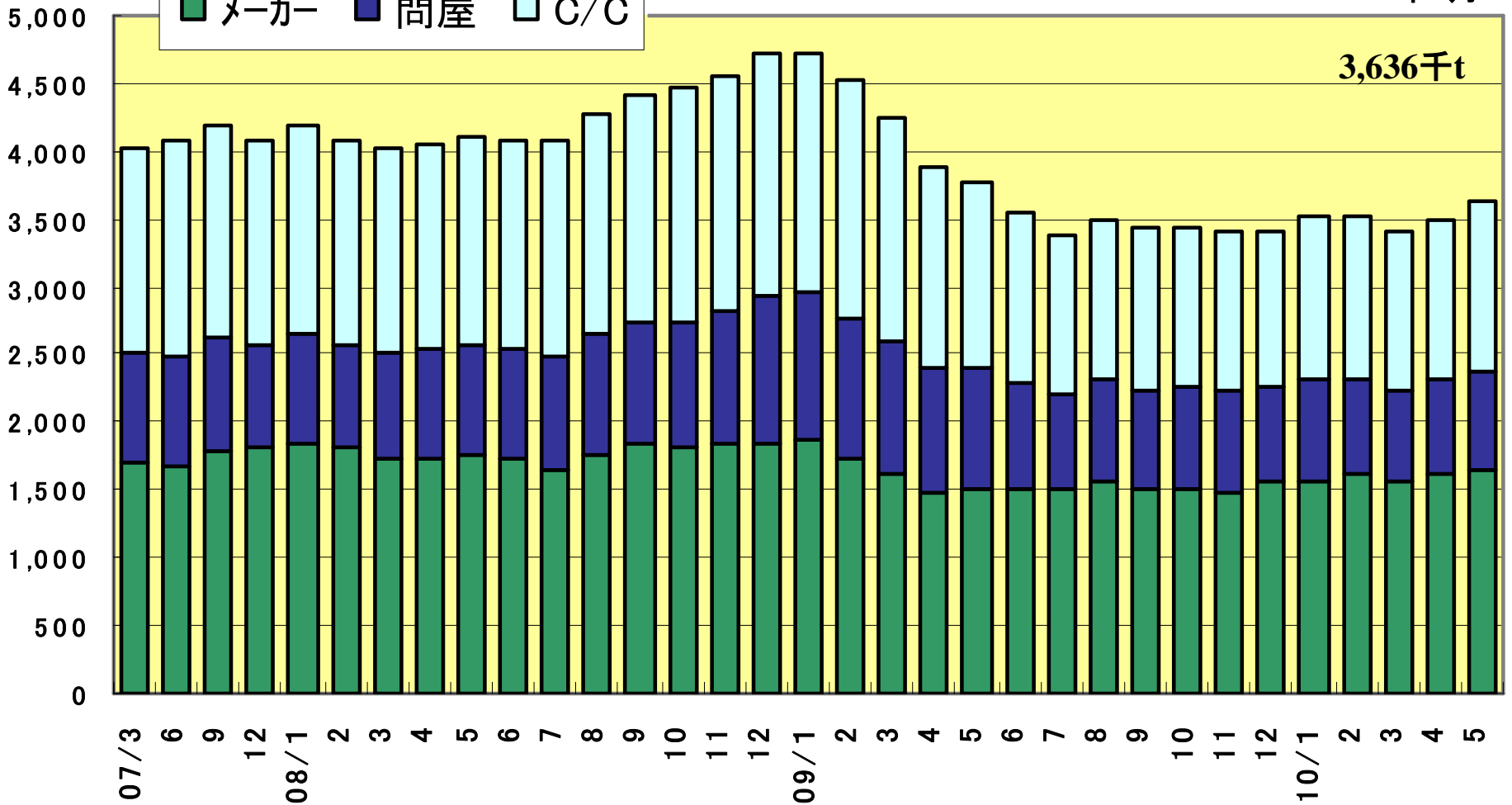
(10年度はJFE推定)



# 国内販売環境 (薄板3品在庫)

JFE

(千トン)

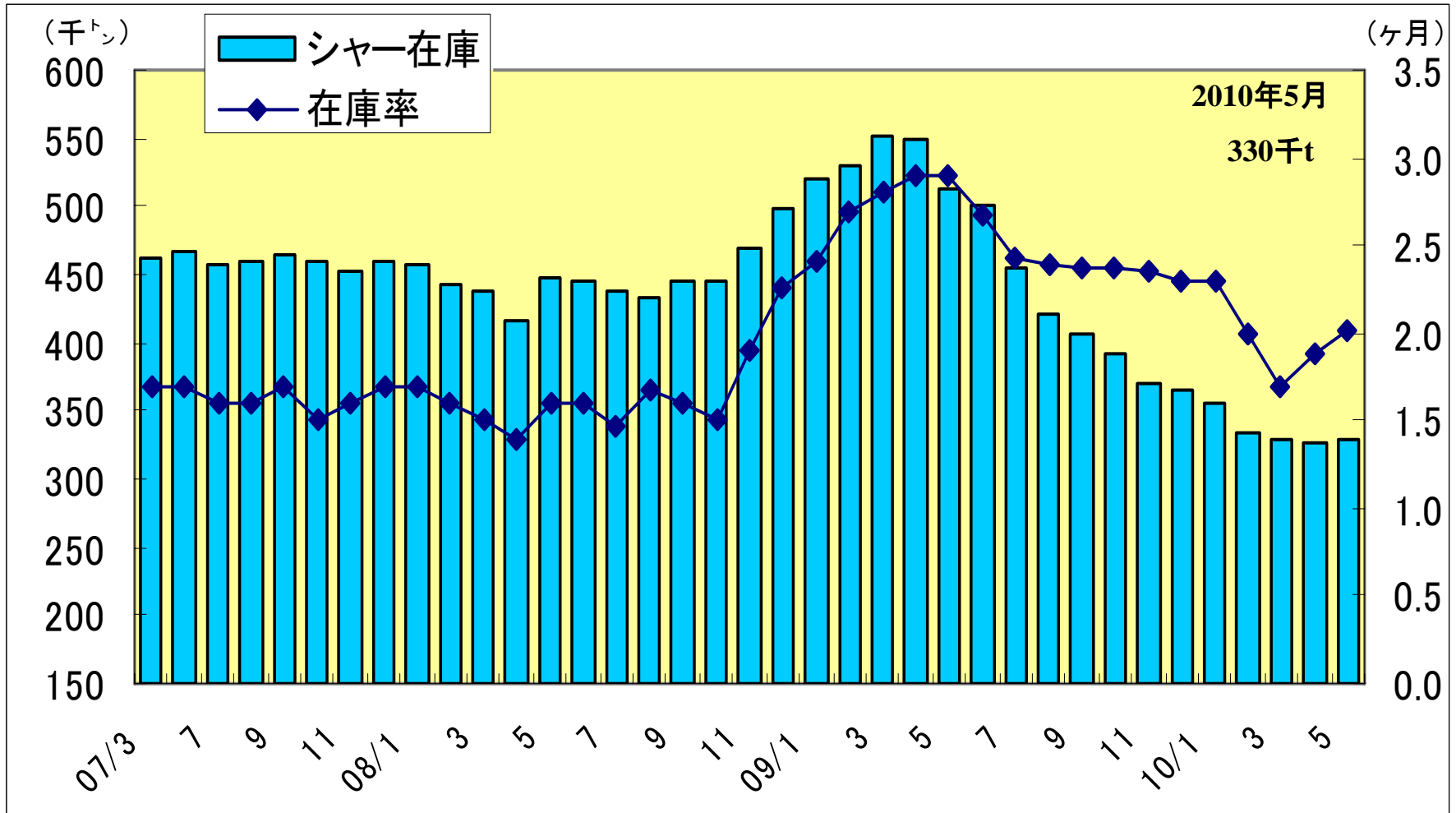




JFE

# 国内販売環境 (厚板シャー在庫)

JFEスチール

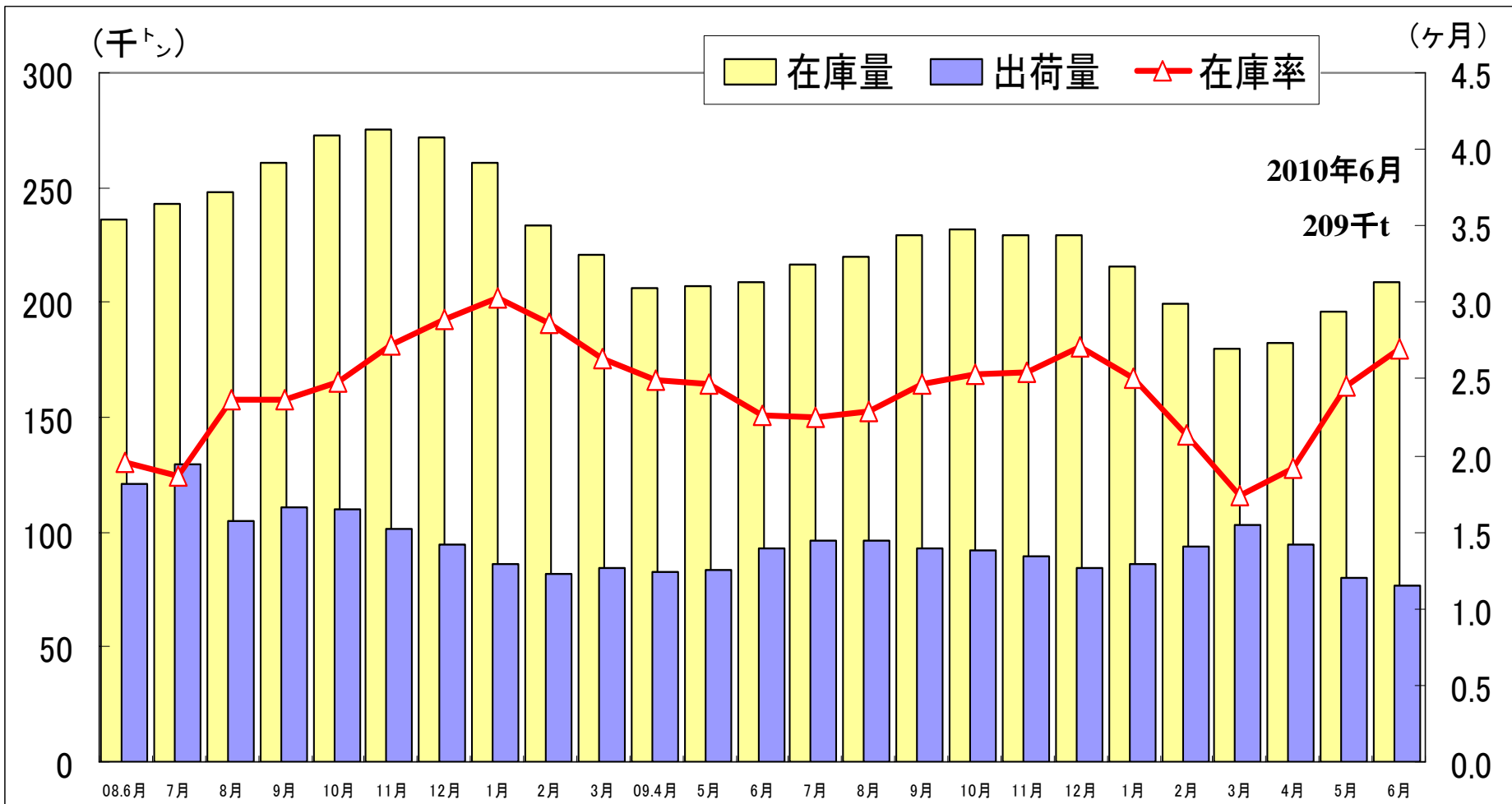




JFE

JFEスチール

# 国内販売環境(H形鋼在庫)



(出所:ときわ会)

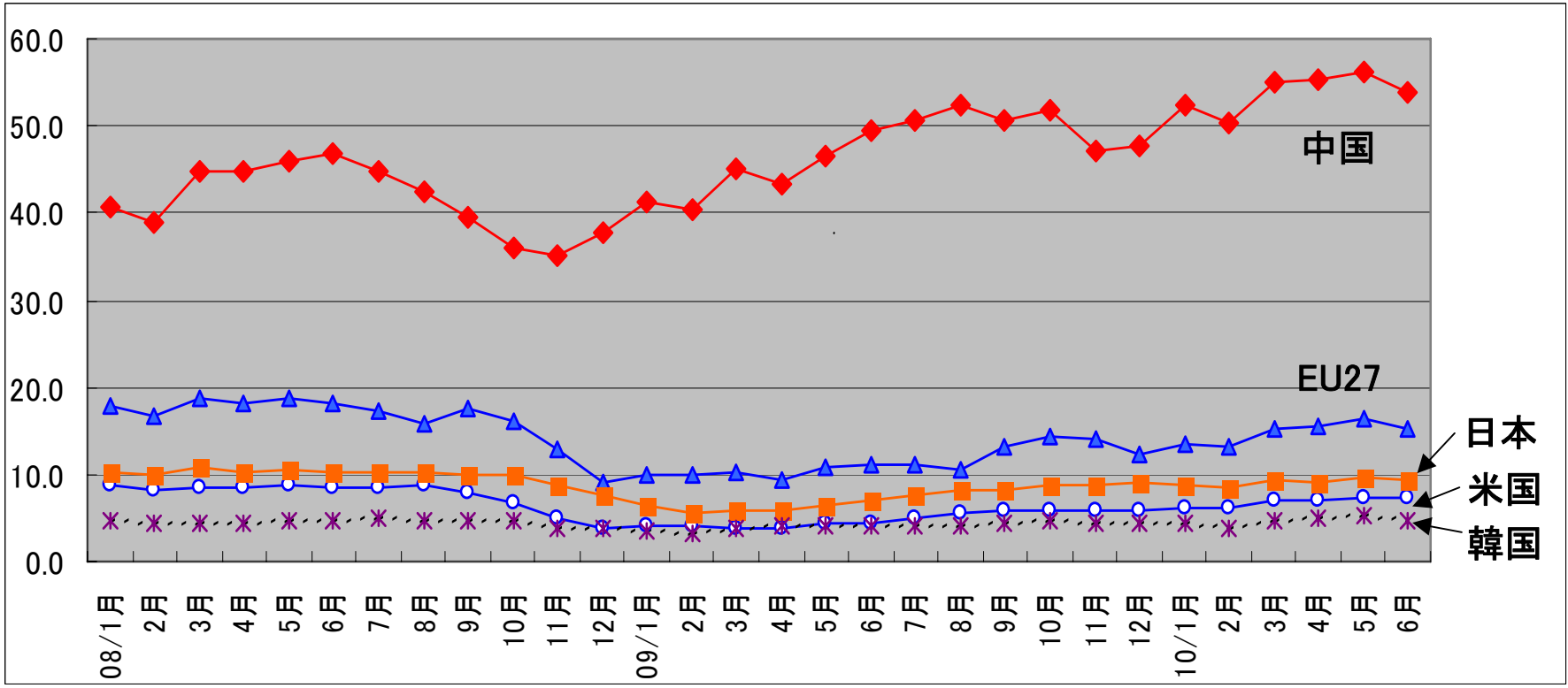


# 輸出販売環境 (粗鋼生産)

JFE

◆6月世界粗鋼生産速報 118.8百万ト、前月比▲5.4百万ト、前年同月比+18.0%  
 ※中国:6月 53.8百万ト (全体比45%) 前月比▲2.3百万ト、前年同月比+ 9.0%

## ◇粗鋼生産



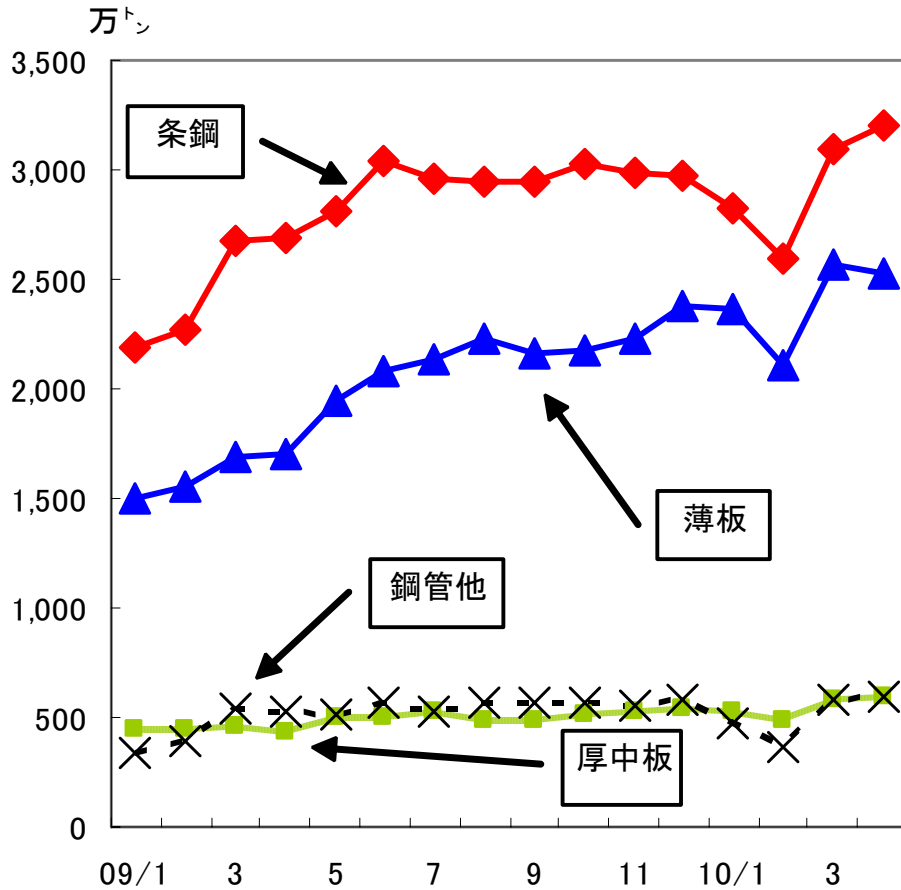
出所:WSA



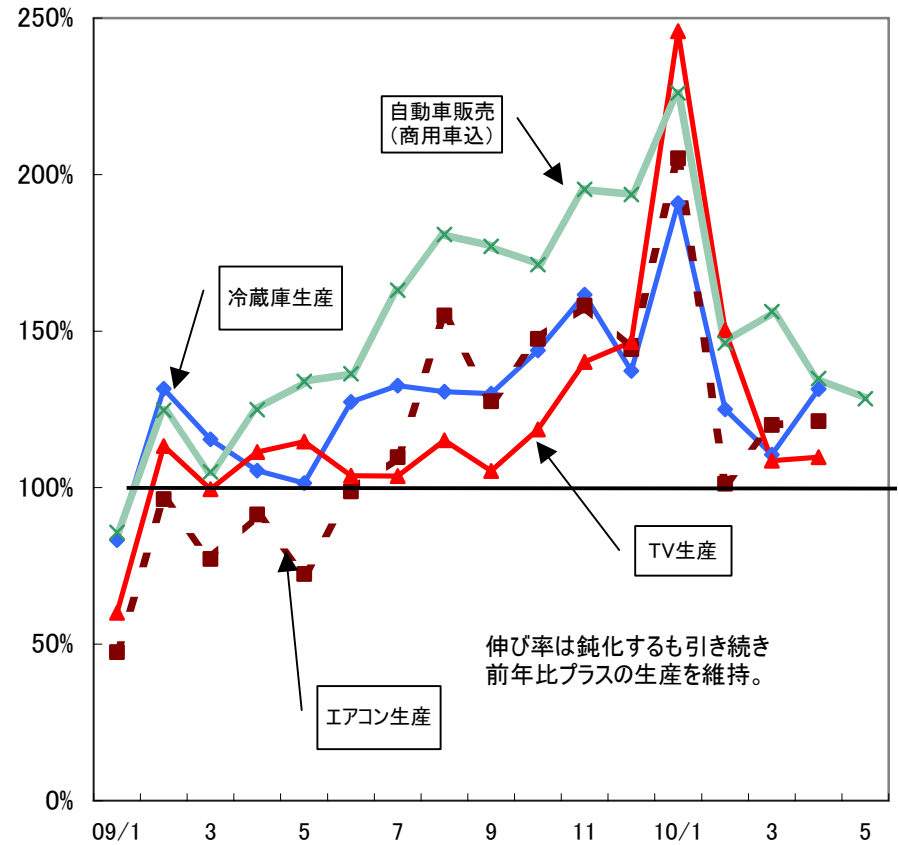
# 輸出販売環境(中国生産動向)

JFE

### ◇中国品種別鋼材生産実績



### ◇中国 主要消費財生産実績 (対前年同期比伸び率)



出所:生産・輸出入-鉄鋼連盟資料(中国鋼鉄統計)



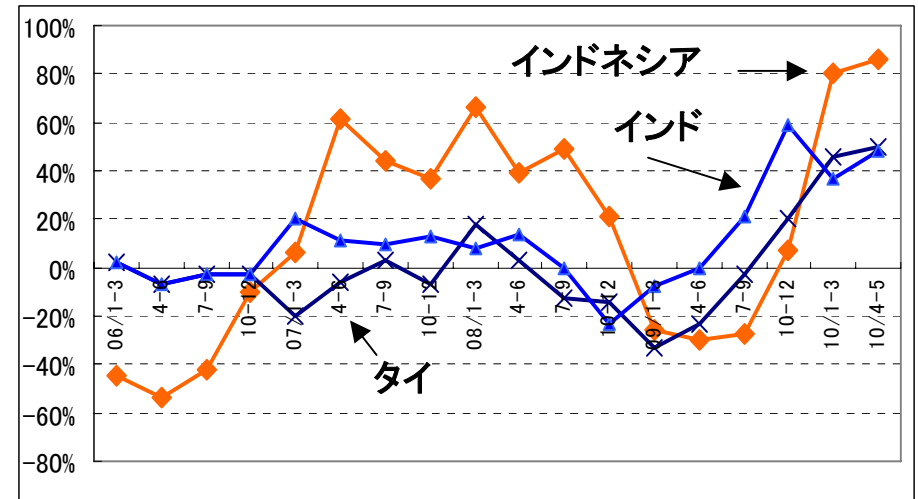
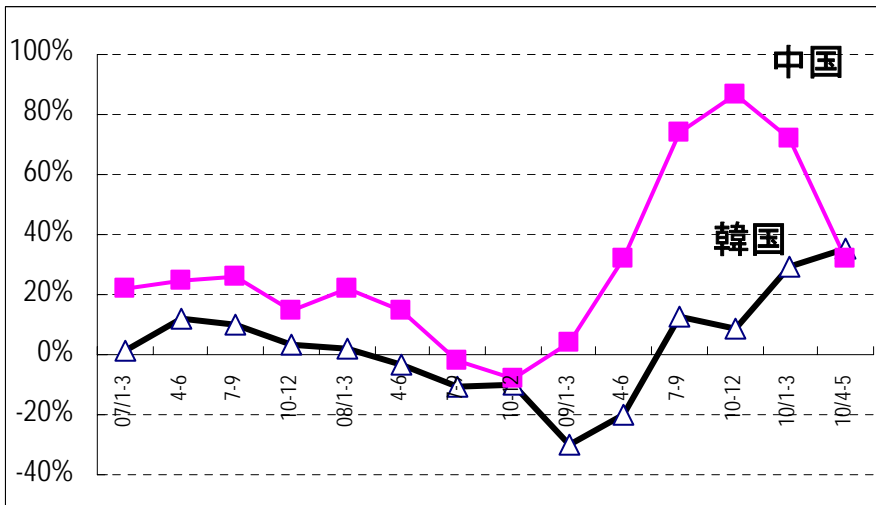
# 輸出版売環境（主要国自動車販売）

JFE

■自動車販売：各国で回復基調継続。伸び率鈍化の中国も依然、前年同期比増。

(前年同期比伸び率)

## 主要国自動車販売



※韓国は輸出版売も含む

(単位:万台)

|        | 07年 | 08年 | 09年  |      |      |        | 10年  |      | 前年比 |      |
|--------|-----|-----|------|------|------|--------|------|------|-----|------|
|        |     |     | 1-3月 | 4-6月 | 7-9月 | 10-12月 | 1-3月 | 4-5月 |     |      |
| 中国     | 879 | 938 | 267  | 341  | 356  | 400    | 460  | 300  | +73 | +32% |
| 韓国     | 407 | 384 | 69   | 86   | 90   | 108    | 94   | 73   | +19 | +35% |
| タイ     | 63  | 62  | 11   | 12   | 14   | 18     | 16   | 12   | +4  | +50% |
| インドネシア | 43  | 61  | 10   | 11   | 13   | 15     | 18   | 13   | +6  | +86% |
| インド    | 199 | 198 | 54   | 51   | 59   | 62     | 74   | 50   | +16 | +48% |





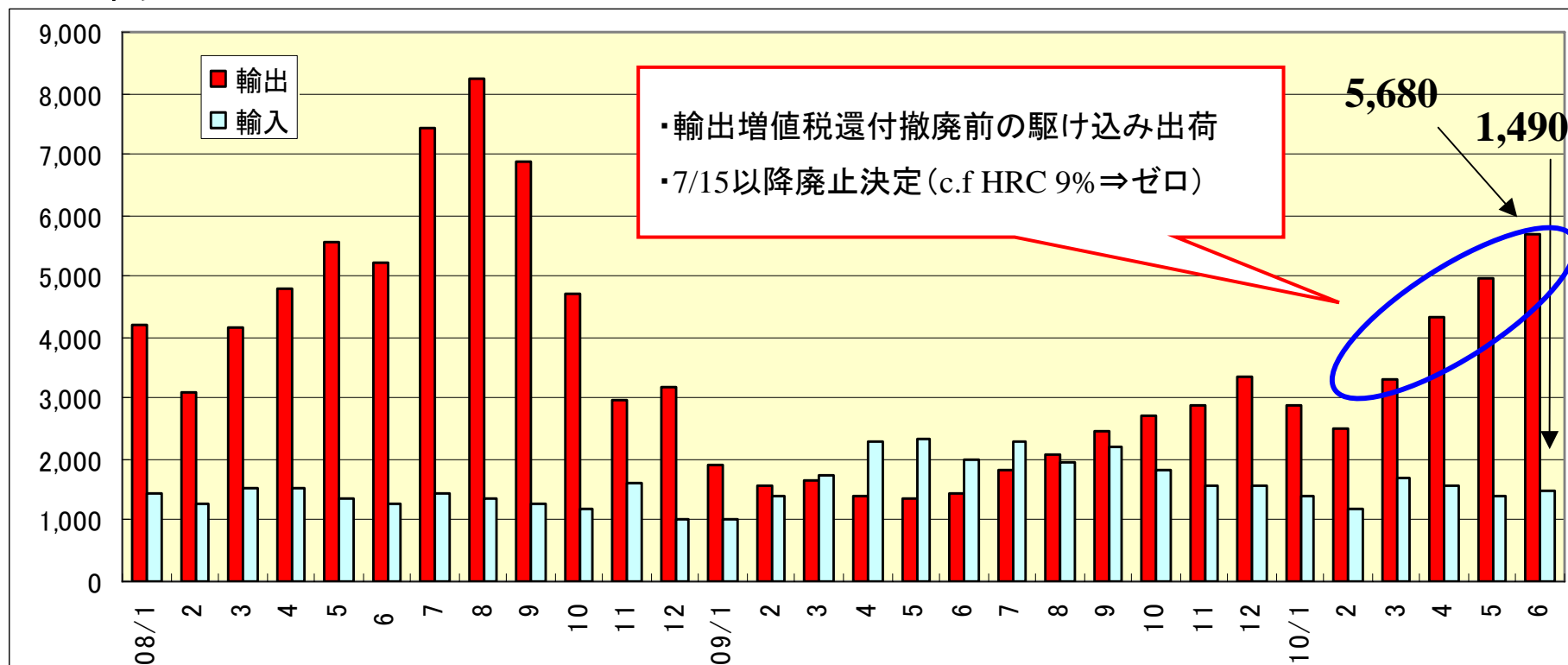
# 輸出販売環境(中国 鋼材輸出入)

JFE

■中国の鋼材輸出は、今年度に入り増加傾向。

## ◆中国 鋼材輸出入推移(半製品含む)

千ト



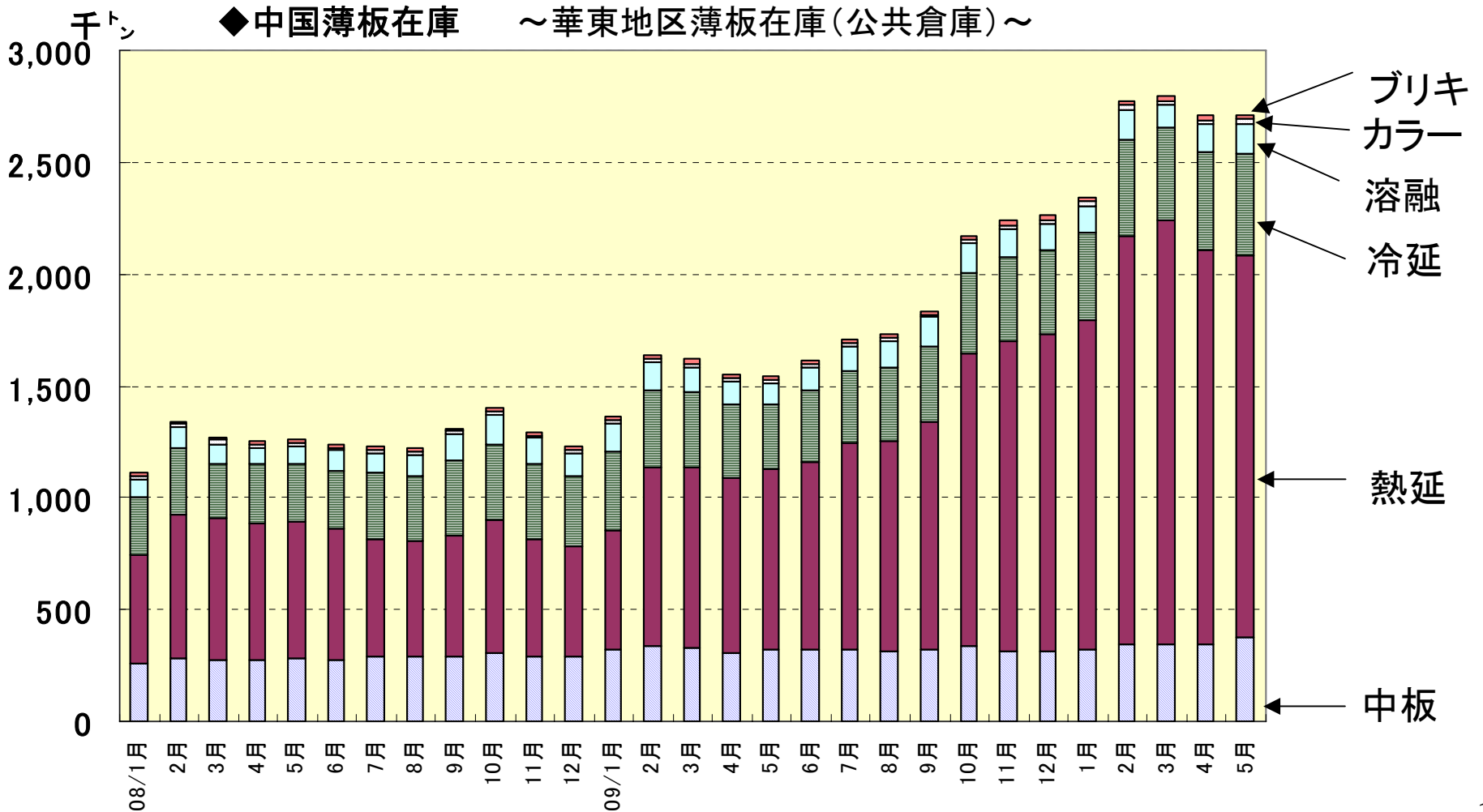
出所:中国税関総署



# 輸出販売環境 (中国薄板在庫)

JFE

■在庫は微減。



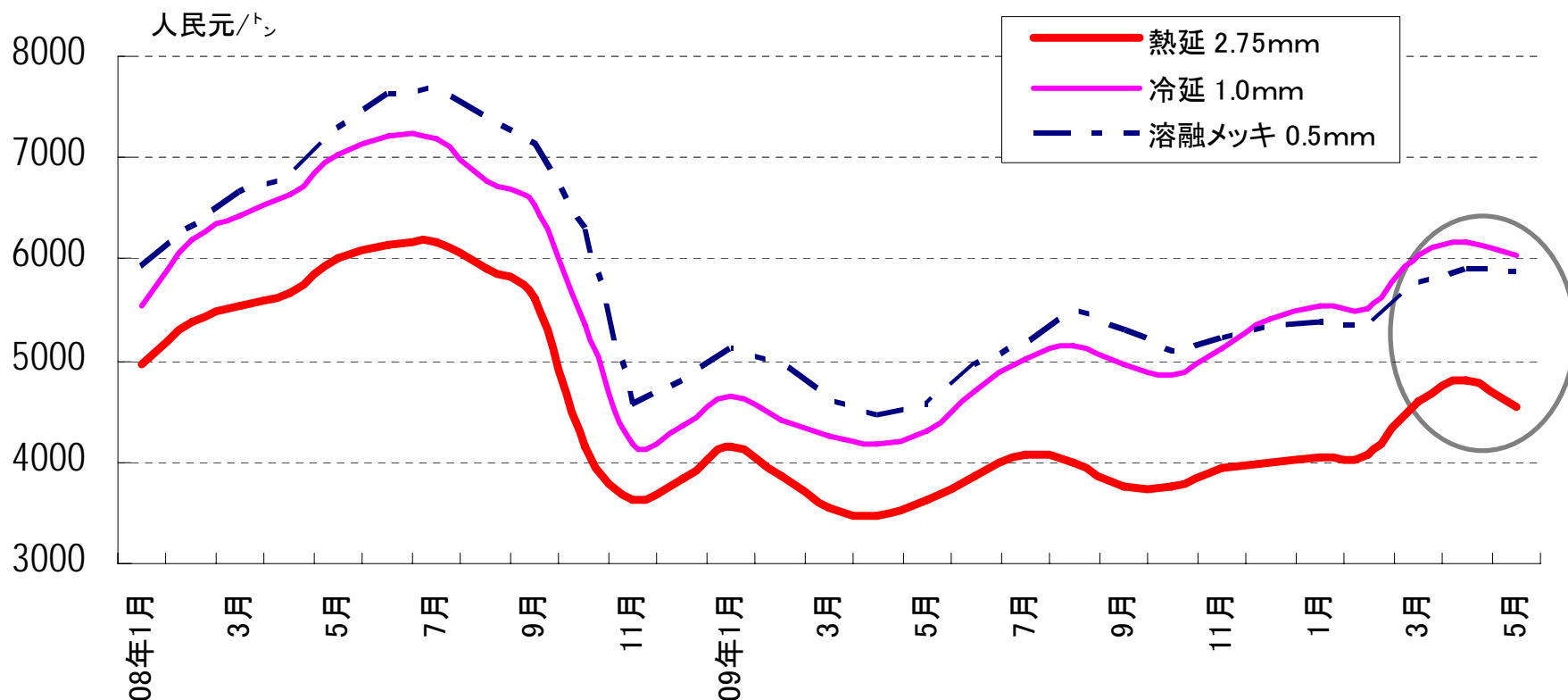


JFE

# 輸出販売環境（中国薄板市況）

■ 中国の汎用品市況は5月上旬より下落傾向。

## ◆ 中国薄板市況推移



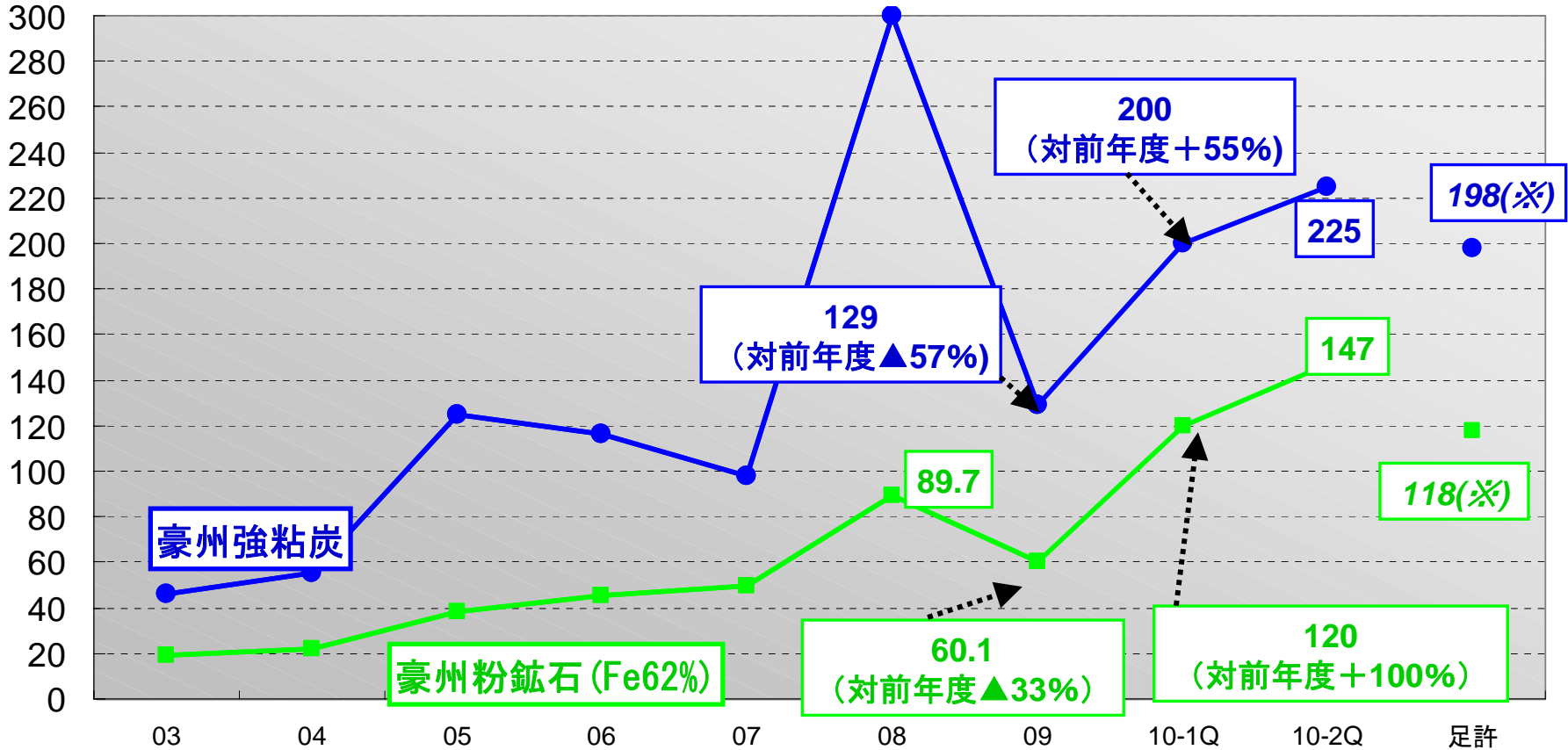
出所:中国物資価格情報 増値税含む  
全国18地区鋼材市場の平均値



# 主原料価格推移

JFE

(US\$/T)



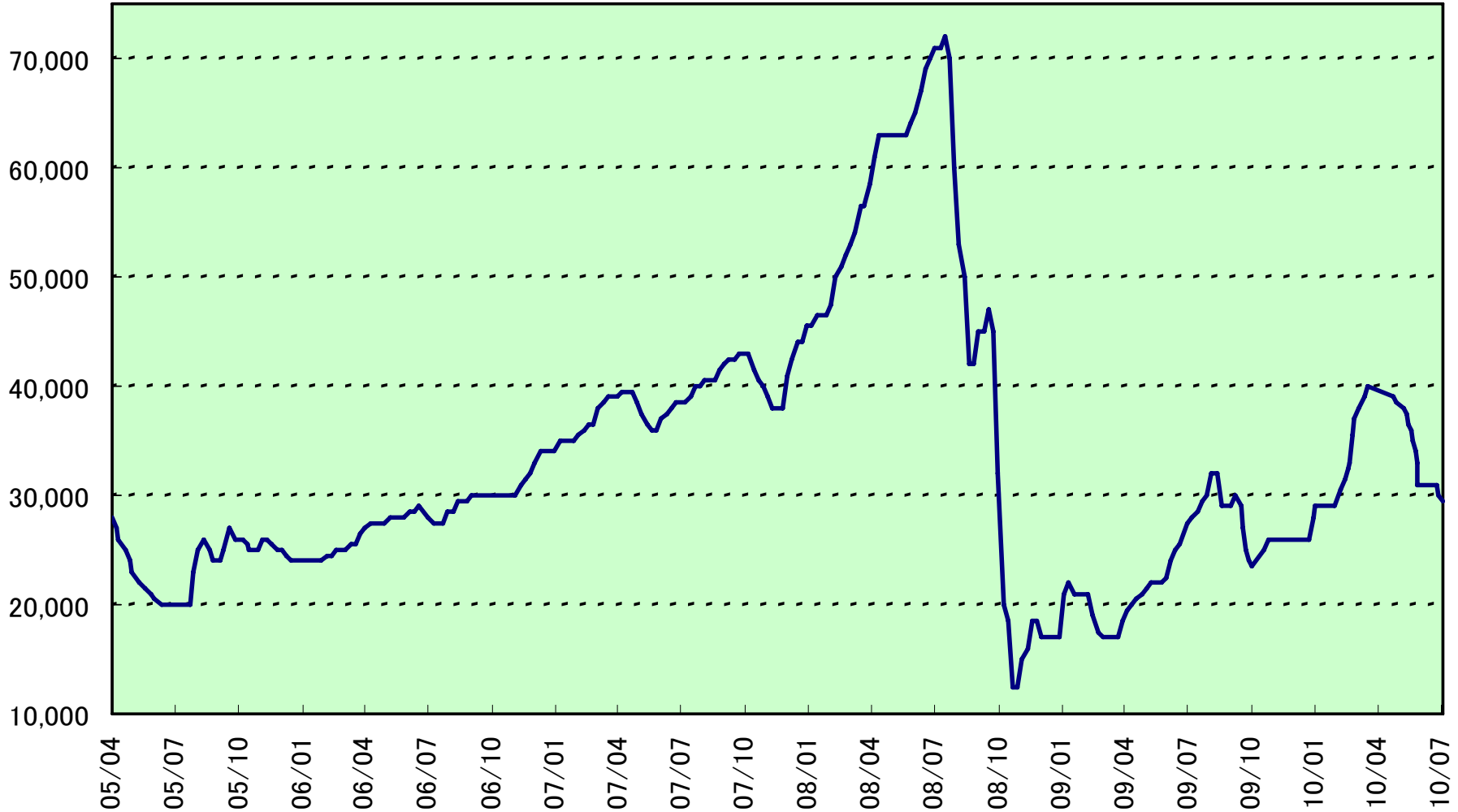
※足許のスポット価格をもとに推定



JFE

# 原料市況(スクラップ価格推移)

(円/t)





# 当社の状況

JFE

## 単体数量前提(万t)

|      | 09年度  | 10年度上期 |       |       |
|------|-------|--------|-------|-------|
|      |       | 4-6月   | 7-9月  |       |
|      | (実績)  | (実績)   | (見通し) | (見通し) |
| 粗鋼生産 | 2,583 | 726    | 754   | 1,480 |
| 鋼材出荷 | 2,318 | 654    | 686   | 1,340 |

年間  
3,000

|            |      |      |    |    |
|------------|------|------|----|----|
| 平均単価(千円/t) | 70.2 | 74.6 | 84 | 79 |
| 為替(円/\$)   | 93.0 | 92.8 | 90 | 91 |

|        |       |     |     |       |
|--------|-------|-----|-----|-------|
| 連結粗鋼生産 | 2,835 | 801 | 809 | 1,610 |
|--------|-------|-----|-----|-------|

# 10年度業績見通し

単位:億円

| JFEスチール | 09年度実績 |        |        | 10年度見通し |        |        | 年度差異<br>09→10 |
|---------|--------|--------|--------|---------|--------|--------|---------------|
|         | 上期     | 下期     |        | 上期      |        |        |               |
|         |        |        |        | 4-6月    |        |        |               |
| 売上高     | 10,620 | 12,194 | 22,814 | 6,574   | 14,100 | 29,600 | 6,786         |
| 営業利益    | ▲ 586  | 1,054  | 468    | 471     | 950    | 2,100  | 1,632         |
| 経常利益    | ▲ 724  | 1,047  | 323    | 461     | 900    | 2,000  | 1,677         |
| ROS     | -6.8%  | 8.6%   | 1.4%   | 7.0%    | 6.4%   | 6.8%   | 5.3%          |



JFE

# 2010年1-3月⇒4-6月 連結経常利益 ▲161億円内訳

単位: 億円

|      | 2009年<br>4-6月 | 2009年<br>7-9月 | 2009年<br>10-12月 | 2010年<br>1-3月 | 2010年<br>4-6月 | 対直前<br>四半期 |
|------|---------------|---------------|-----------------|---------------|---------------|------------|
| 売上高  | 4,763         | 5,857         | 5,885           | 6,308         | 6,574         | 266        |
| 営業利益 | ▲703          | 116           | 451             | 603           | 471           | ▲132       |
| 経常利益 | ▲768          | 44            | 424             | 622           | 461           | ▲161       |

■ 数量、価格 + 330 ⇒ 数量増、販売価格アップ

■ 原料関連 ▲ 950 ⇒ 主原料価格アップ等

■ 棚卸資産評価差等 + 510

■ その他 ▲ 51

合計 ▲ 161



## 2010年4-6月⇒7-9月 連結経常利益 ▲22億円内訳

単位: 億円

| JFEスチール | 10年度上期見通し |      | 900 | 差異<br>4-6月→<br>7-9月<br><b>▲22</b> |
|---------|-----------|------|-----|-----------------------------------|
|         | 4-6月      | 7-9月 |     |                                   |
| 経常利益    | 461       | 439  |     |                                   |

- 数量、価格            + 650    ⇒ 販売価格アップ等
- 原料関連                ▲ 400    ⇒ 主原料価格アップ等
- 棚卸資産評価差等    ▲ 140
- その他                    ▲ 132    ⇒ 償却費・受取配当金等

合計                            ▲ 22

# 09年度上期 ⇒ 10年度上期 連結経常利益 +1,624億円内訳

単位: 億円

| JFEスチール | 09年度上期<br>実績 | 10年度上期<br>見通し | 差異<br>09上→10上 |
|---------|--------------|---------------|---------------|
| 経常利益    | ▲724         | 900           | 1,624         |

|            |         |   |              |
|------------|---------|---|--------------|
| ■ 数量、価格    | + 1,400 | ⇒ | 数量増、販売価格アップ等 |
| ■ 原料関連     | ▲ 2,400 | ⇒ | 主原料価格アップ等    |
| ■ コスト削減    | + 200   |   |              |
| ■ 棚卸資産評価差等 | + 1,850 |   |              |
| ■ その他      | + 574   | ⇒ | Gr会社好転等      |
| 合計         | + 1,624 |   |              |



# JFEエンジニアリング 2010年度 業績見通し



# JFEエンジニア 09年度⇒10年度

JFE

対前年度

(億円)

|      | 09年度実績 |       | 10年度見通し |       | 増減<br>年間 |
|------|--------|-------|---------|-------|----------|
|      | 上期     | 年間    | 上期      | 年間    |          |
| 受注高  | 1,567  | 2,792 | 1,300   | 3,100 | 308 ※1   |
| 売上高  | 1,169  | 2,942 | 1,100   | 2,700 | ▲ 242    |
| 営業利益 | 27     | 133   | ▲ 10    | 50    | ▲ 83     |
| 経常利益 | 28     | 133   | 0       | 70    | ▲ 63 ※2  |

## 【主な増減要因】

※1 エネルギープラント・環境プラント他 受注増+308(うち海外向け+170)

※2 売上高減少による粗利減 ▲35、コスト削減+30  
 価格低迷による利益減少 ▲78、持分法損益の改善 他+20



# 造船事業 2010年度 業績見通し



# 造船事業 09年度⇒10年度

JFE

|             | 対前年度   |       | (億円)    |       |        |
|-------------|--------|-------|---------|-------|--------|
|             | 09年度実績 |       | 10年度見通し |       | 年間     |
|             | 上期     | 年間    | 上期      | 年間    |        |
| 受注高         | 139    | 594   | 642     | 1,100 | 506    |
| 売上高         | 1,388  | 2,867 | 1,100   | 2,100 | ▲ 767  |
| 営業利益        | 98     | 210   | 83      | 105   | ▲ 105  |
| 単年度損益       | ▲ 32   | 44    | 87      | 127   | 83     |
| 受注工事損失引当金増減 | 154    | 206   | 13      | 13    | ▲ 193  |
| のれん代償却      | ▲ 17   | ▲ 35  | ▲ 17    | ▲ 35  | 0      |
| 経常利益        | 104    | 215   | 83      | 105   | ※▲ 110 |

### ※【主な増減要因】

コストダウン他 +58 為替・鋼材 +25

受注工事損失引当金 ▲193

### 【受注工事損失引当金残高】

09年3月末(実績) 240億円

10年3月末(実績) 34億円

11年3月末(予想) 21億円

# JFEホールディングス

## 2010年度 連結業績見通し



JFE

## 2010年度業績見通し

対前年度

(単位: 億円)

|       | 09年度実績 |        | 10年度見通し |        | 増減<br>年間 |
|-------|--------|--------|---------|--------|----------|
|       | 上期     | 年間     | 上期      | 年間     |          |
| 売上高   | 13,067 | 28,443 | 16,200  | 34,200 | 5,757    |
| 営業利益  | ▲ 409  | 887    | 1,050   | 2,300  | 1,413    |
| 営業外損益 | ▲ 164  | ▲ 194  | ▲ 50    | ▲ 100  | 94       |
| 経常利益  | ▲ 574  | 692    | 1,000   | 2,200  | 1,508    |
| 特別損益  | 0      | 16     | ▲ 50    | ▲ 50   | ▲ 66     |
| 税前利益  | ▲ 574  | 709    | 950     | 2,150  | 1,441    |
| 税・少持  | 287    | ▲ 252  | ▲ 450   | ▲ 950  | ▲ 698    |
| 当期利益  | ▲ 286  | 456    | 500     | 1,200  | 744      |
| ROS   | -4.4%  | 2.4%   | 6.2%    | 6.4%   | 4.0%     |





JFE

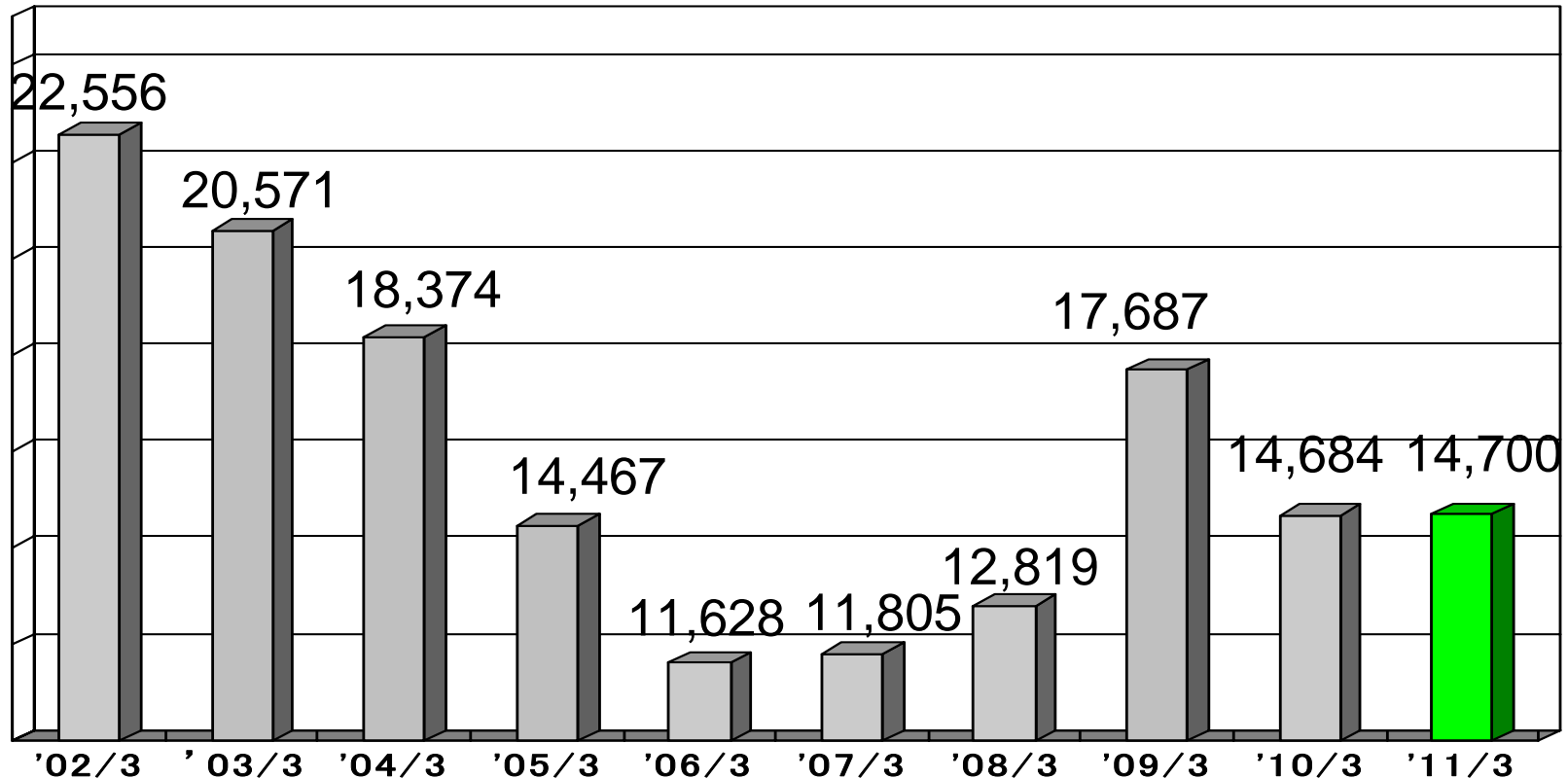
# 11/3 借入金・社債残高

|              |        |
|--------------|--------|
| 経常利益         | 2,200  |
| 減価償却費        | 2,500  |
| 設備投資(支払ベース)  | ▲2,300 |
| 投融資(JSW)     | ▲900   |
| 運転収支・税金・配当 他 | ▲1,516 |

(単位:億円)

借入金増加 16

(単位:億円)



# 中間配当の件

# 中間配当の件

---

- 当期の中間配当については、一株当たり20円とする予定。
- 期末の配当については、現時点では未定。今後の業績動向を見極めつつ検討。

# JSWの件



JFE

2009年11月19日発表「戦略的包括提携契約」具体化の第一ステップとして、

1. JSW社への資本参加
2. JSW社に対する技術協力

を合意し、契約を締結。

## 具体的内容

### 1. JSW社への資本参加

- ・JSW社が発行する第三者割当増資を引受け、同社に14.99%資本参加  
(約900億円(480億ルピー))



- ・相互関係を深め、インドにおける自動車鋼材及び製鉄所操業の技術協力の拡大を推進。
- ・JSW社が計画するウエストベンガル製鉄所プロジェクト等、新たな共同事業の検討を進める。



## インドJSWスチール社との戦略的包括提携契約の具体化について② (2010.7.27発表)

### 2. JSW社に対する技術協力

#### (1)自動車用鋼材分野での協力:

下記項目に関して個別契約を締結

- ・自動車用の熱延鋼板・冷延鋼板の製造技術の供与、
- ・原板供給、
- ・自動車への応用エンジニアリングや製品開発を含む共同サービスの実施

→ JSW社をインドにおける自動車用鋼材の現地生産拠点と位置づけ、  
更なる拡販を目指す。

#### (2)ビジャヤナガール製鉄所の操業に関する技術協力:

JSW社ビジャヤナガール製鉄所の操業改善に関する具体的協力として、下記項目に関する技術供与に関して個別契約を締結

- ・省エネ・環境分野、
- ・製造プロセスの品質・歩留改善、
- ・設備能力診断、
- ・各種指標のベンチマーキング



## (参考資料) インドJSWスチール社との 戦略的包括提携契約について (2009.11.19発表)

### 1. 自動車用鋼材分野での提携

- ・インドにおいて、自動車用鋼材分野で提携することに合意。
- ・具体的内容は、**製造技術の供与(熱延、冷延、溶融亜鉛)、  
原板供給、需要家への共同サービスの実施。**

**今後項目毎に別途個別の契約を締結し、詳細な役割とスケジュールを取決め。**

### 2. 将来的な提携拡大

更に、インドにおいて、関連法規に従い、下記分野の相互協力の可能性について検討を行う。

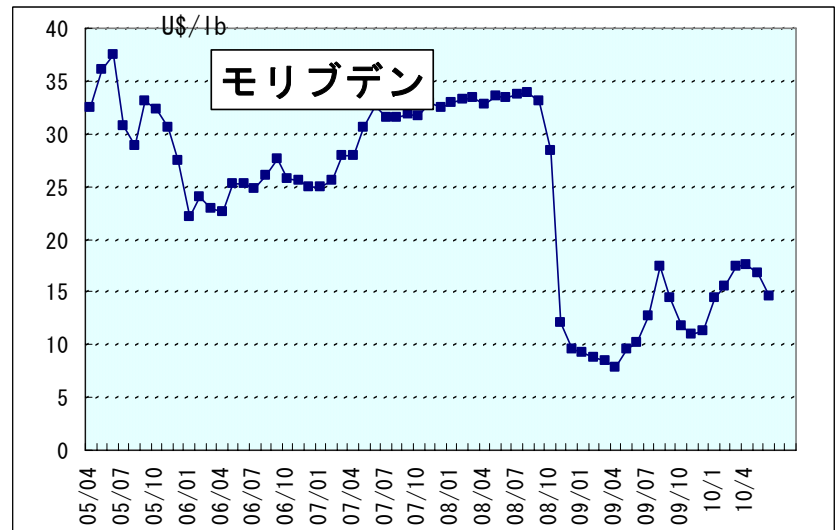
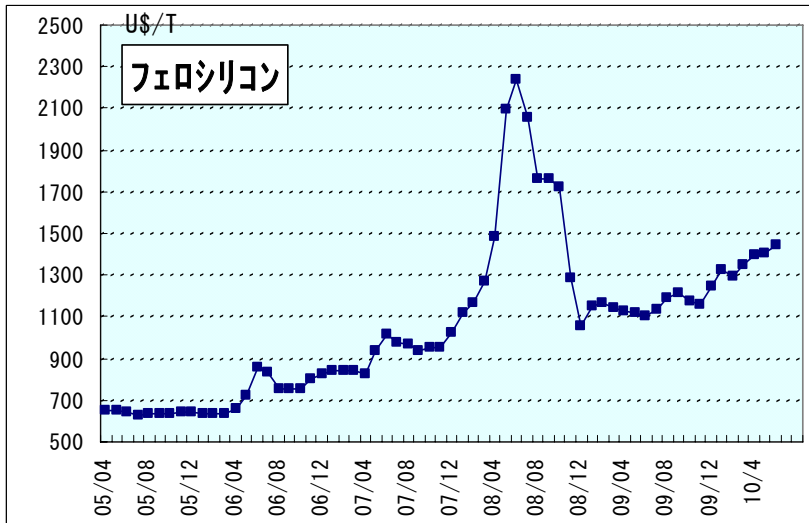
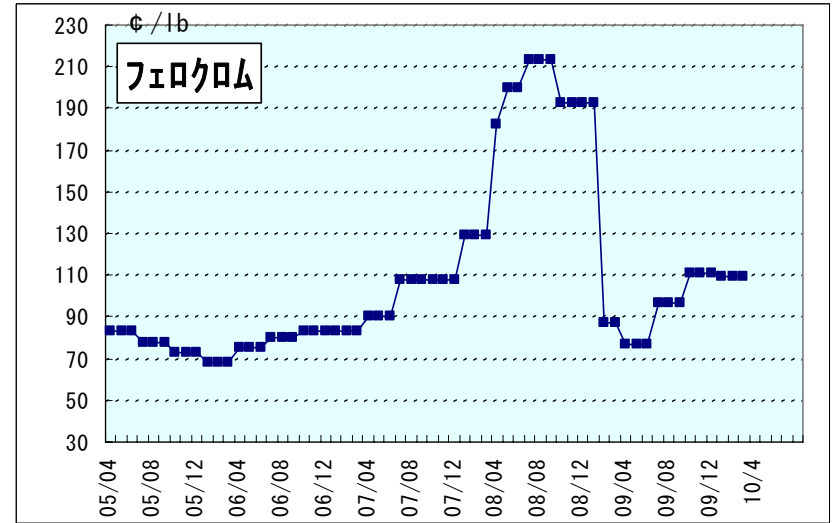
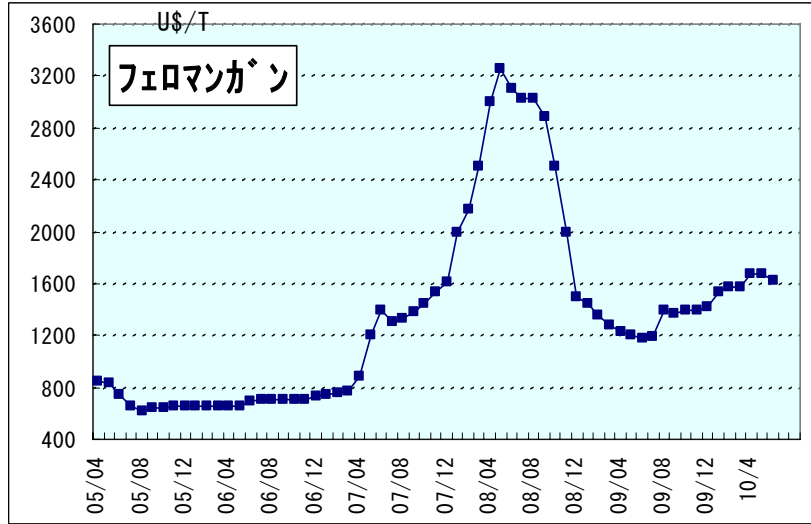
- |                                |                    |
|--------------------------------|--------------------|
| (1) 自動車用鋼材以外の鉄鋼製品製造            | (2) 省エネ分野          |
| (3) 環境対策                       | (4) 品質・歩留改善        |
| (5) JSW社の設備能力診断                | (6) 各種指標のベンチマーキング化 |
| (7) インド内外における原料調達              |                    |
| (8) JSW社が計画中のウエストベンガル製鉄所プロジェクト |                    |
| (9) 相互出資 <b>当社からの出資のみ</b>      | (10) その他           |

○印=今回(STEP1)の出資契約・技術協力契約の対象分野

# 参考資料



# 原料市況(金属類価格推移)



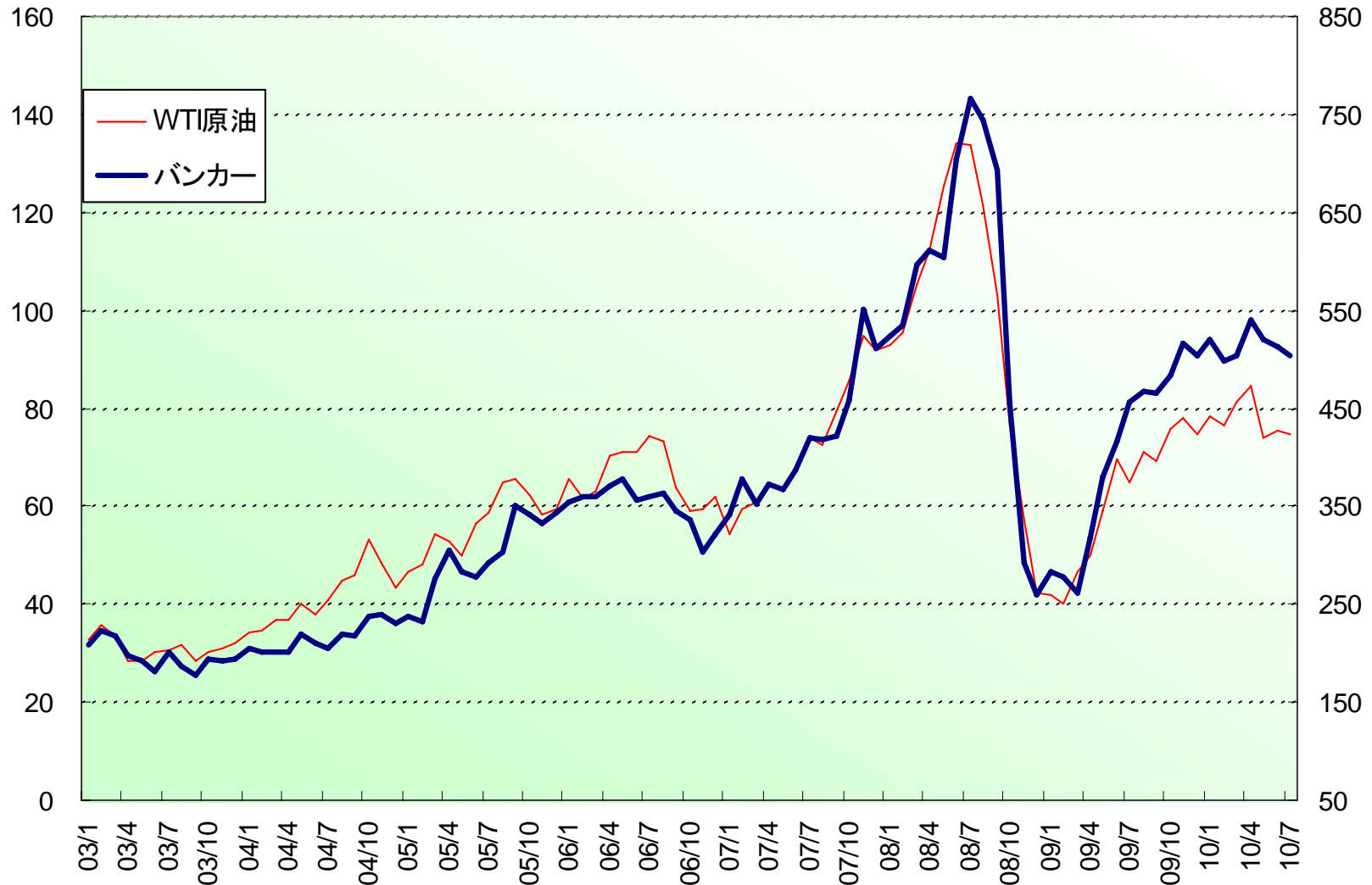


# 原料市況 (原油・バンカー価格推移)

JFE

(原油 : \$/bbl)

(バンカー : \$/T)

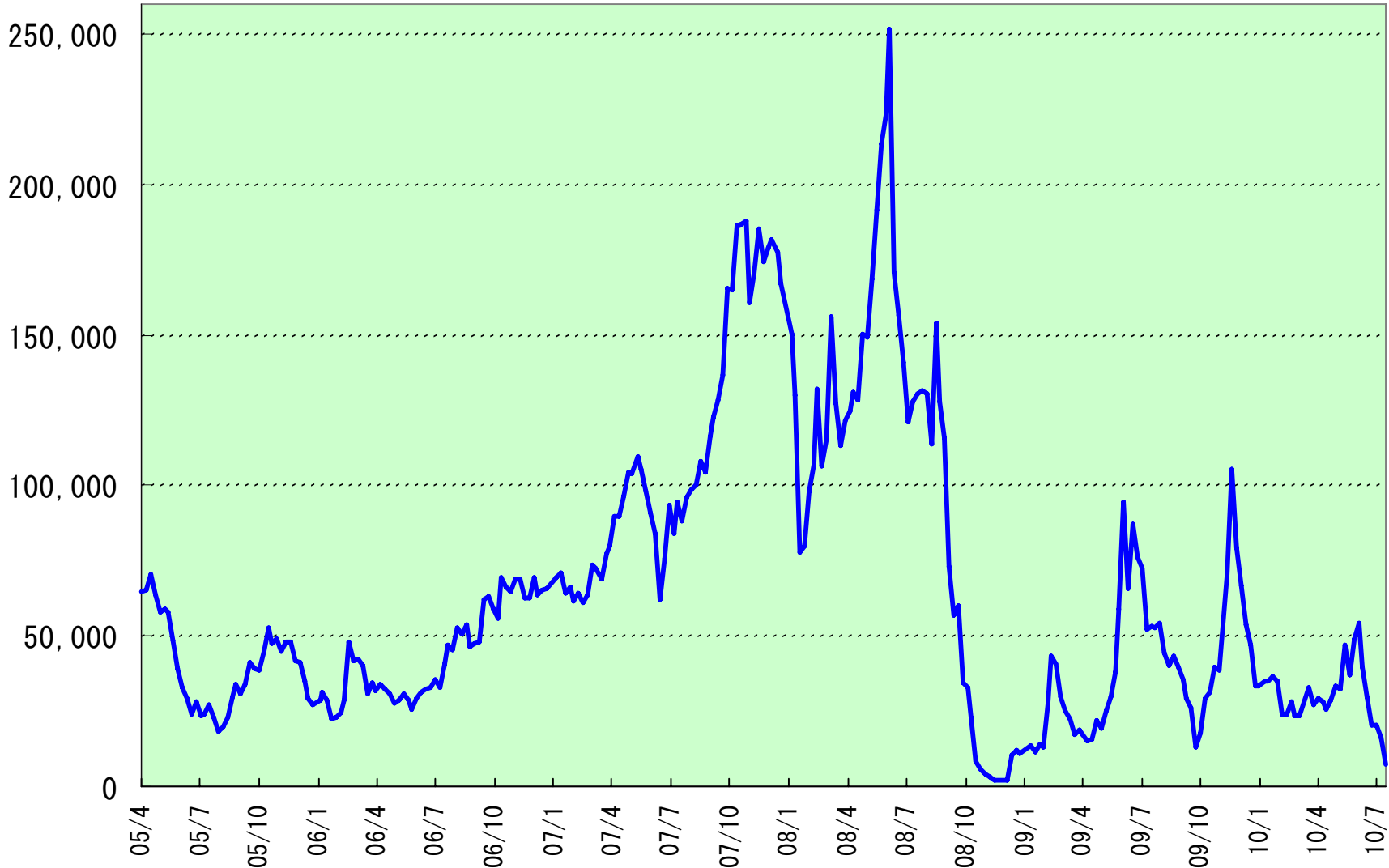




JFE

# 原料市況 (スポット傭船料推移)

(\$/日)





JFE

# 主な財務関連データ推移

|                 | 2003年度 | 2004年度 | 2005年度 | 2006年度 | 2007年度 | 2008年度 | 2009年度 | 2010年度 |
|-----------------|--------|--------|--------|--------|--------|--------|--------|--------|
| <b>【主要財務指標】</b> |        |        |        |        |        |        |        |        |
| 経常利益（億円）        | 2,183  | 4,606  | 5,173  | 5,135  | 5,029  | 4,005  | 692    | 2,200  |
| ROS             | 8.8%   | 16.4%  | 16.7%  | 15.8%  | 14.2%  | 10.2%  | 2.4%   | 6.4%   |
| ROE             | 15.9%  | 18.7%  | 28.6%  | 21.3%  | 17.5%  | 13.7%  | 3.3%   | 8.2%   |
| ROA             | 6.5%   | 13.1%  | 14.6%  | 14.1%  | 13.0%  | 10.0%  | 2.2%   | 6.0%   |
| D/Eレシオ          | 246.2% | 149.4% | 88.7%  | 78.6%  | 85.7%  | 132.4% | 103.2% | 98.0%  |
| D/Eレシオ ※1       |        |        |        |        | 61.4%  | 98.9%  | 75.5%  | 72.2%  |
| <b>【株式関連】</b>   |        |        |        |        |        |        |        |        |
| 当期純利益（円/株）      | 185.8  | 274.0  | 555.0  | 513.6  | 450.6  | 355.6  | 86.4   | 227.0  |
| 配当金（円/株）        | 30     | 45     | 100    | 120    | 120    | 90     | 20     | ※2 20  |

※1 08/3に発行したハイブリッド債 3000億円のうち75%相当を資本カウントした数値

※2 中間配当



# 中国攀成伊紅石油鋼管有限責任公司への出資について (2010.7.26発表)

JFE

## 発表内容

### 1. 四川省 攀成伊紅石油鋼管有限責任公司(以下PYPと略)への資本参加:

|                 |      |       |      |
|-----------------|------|-------|------|
| 攀鋼集団成都バナジウム有限公司 | 60%→ | 当社出資後 | 約51% |
| 伊藤忠丸紅鉄鋼         | 40%→ | 〃     | 約25% |
| JFEスチール         | 0%→  | 〃     | 約24% |

### 2. PYPへの特ネジライセンス供与の拡大:

「FOX」(中径サイズ)のみ→「FOX」+全サイズ用「JFE BEAR」

## 収益面での効果

1. パッケージ販売(PYP:特ネジ油井鋼管(炭素鋼)ー当社:13Cr鋼管)による販売数量増(PYP:油井管生産能力増強中 現在23万t→将来33万t/年)
2. 特ネジロイヤリティー及び配当



JFE

---

以上