



JFE

JFEグループ

2013年度 第1四半期決算

2013年度 業績見通し

2013年7月26日

本資料は、金融商品取引法上のディスクロージャー資料ではなく、その情報の正確性、完全性を保証するものではありません。また、提示された予測等は説明会の時点で入手された情報に基づくものであり、不確定要素を含んでおります。従いまして、本資料のみに依拠して投資判断されますことはお控え下さいますようお願い致します。本資料利用の結果生じたいかなる損害についても、当社は一切責任を負いません。



目 次

- JFEグループ2013年度第1四半期決算
及び 2013年度業績見通し
 - JFEスチール
 - JFEエンジニアリング/JFE商事
 - JFEホールディングス

- 中間配当について



JFEグループ
2013年度 第1四半期決算



JFE

JFEホールディングス

2013年度第1四半期決算

(単位:億円)

	2012年度 4-6月	2013年度 4-6月	増減
売上高	7,306	8,398	1,092
営業利益	119	250	131
営業外損益	▲ 21	102	123
経常利益	98	352	254
特別損益	0	0	0
税前利益	98	352	254
税・少持	82	▲ 122	▲ 204
当期利益	181	229	48



JFE

JFEホールディングス

2013年度第1四半期決算 セグメント別売上高/経常利益

(単位: 億円)

	2012年度 4-6月	2013年度 4-6月	増減
鉄鋼事業	6,367	6,232	▲ 135
エンジニアリング事業	564	454	▲ 110
造船事業	460	—	▲ 460
商社事業	—	4,223	4,223
調整額他	▲ 86	▲ 2,511	▲ 2,425
売上高	7,306	8,398	1,092
鉄鋼事業	59	262	203
エンジニアリング事業	17	▲ 5	▲ 22
造船事業	24	—	▲ 24
商社事業	—	50	50
調整額他	▲ 2	44	46
経常利益	98	352	254



JFEグループ
2013年度 連結業績見通し



JFE

2013年度業績見通し

JFEホールディングス

対前年度

(単位:億円)

	2012年度実績		2013年度見通し		増減 上期	増減 年間
	上期	年間	上期	年間		
売上高	14,546	31,891	17,600	-	3,054	-
営業利益	111	398	650	-	539	-
営業外損益	▲ 70	123	50	-	120	-
経常利益	40	522	700	1,700	660	1,178
特別損益	▲ 163	231	0	-	163	-
税前利益	▲ 122	753	700	-	822	-
税・少持	137	▲ 357	▲ 250	-	▲ 387	-
当期利益	14	395	450	-	436	-

ROS

0.3%

1.6%

4.0%

3.7%



JFE

JFEホールディングス

2013年度業績見通し

セグメント別売上高/経常利益

対前年度

(単位:億円)

	2012年度実績		2013年度見通し	増減
	上期	年間	上期	上期
鉄鋼事業	12,699	24,998	13,200	501
エンジニアリング事業	1,127	2,675	1,100	▲ 27
造船事業	923	1,398	-	▲ 923
商社事業	-	7,856	8,600	8,600
調整額他	▲ 205	▲ 5,038	▲ 5,300	▲ 5,095
売上高	14,546	31,891	17,600	3,054
鉄鋼事業	▲ 30	153	600	630
エンジニアリング事業	47	164	10	▲ 37
造船事業	44	80	-	▲ 44
商社事業	-	74	90	90
調整額他	▲ 20	49	0	20
経常利益	40	522	700	660



2013年度通期業績見通しについて

通期の業績については、原料価格等の動向が不透明であり、合理的な予想を算定するのは困難であるため、下期の経常利益は、上期に対して収益改善を上乗せした1,000億円程度とし、通期の経常利益は1,700億円程度の見通しとしております。

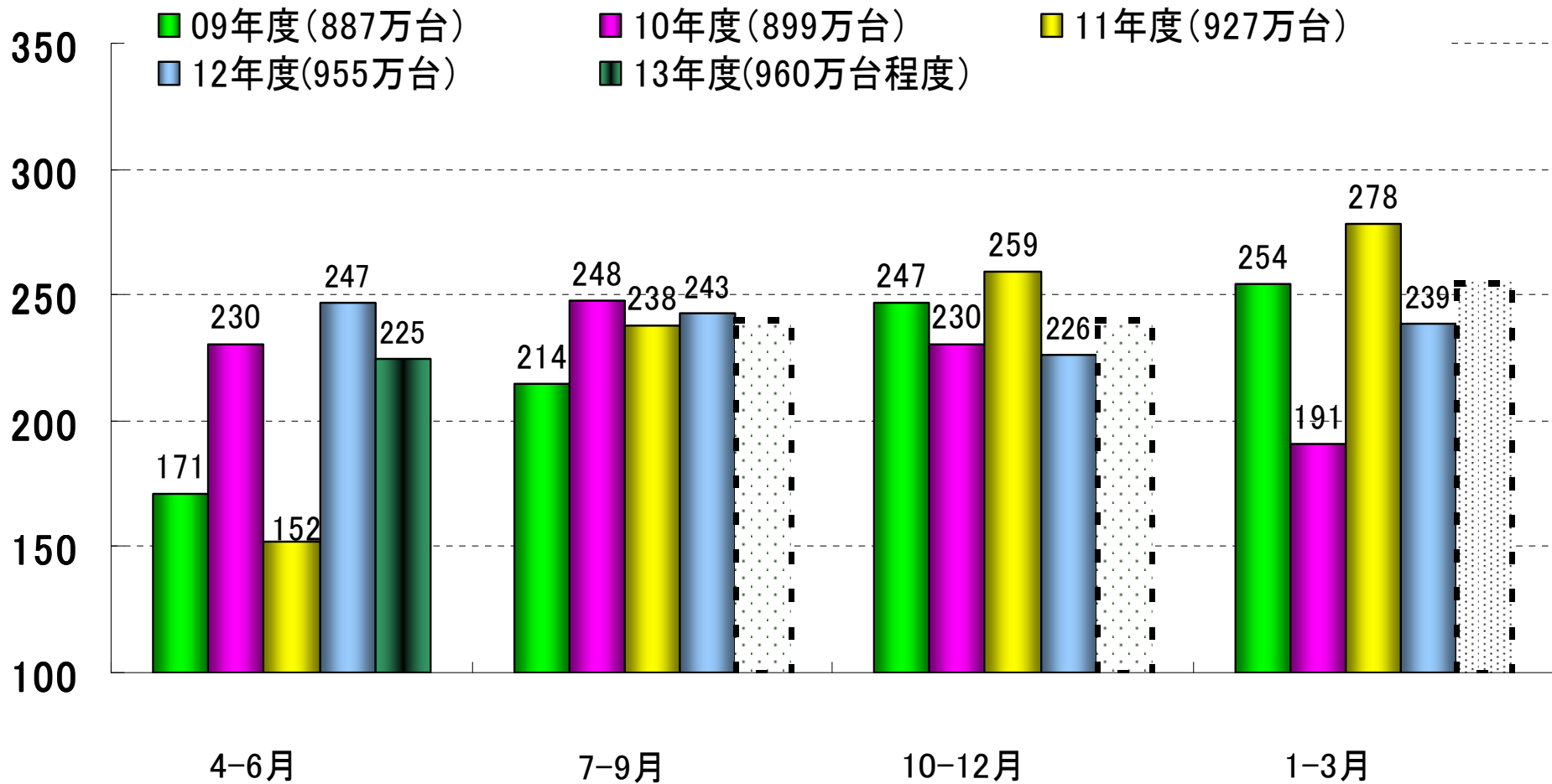


JFEスチール
2013年度 業績見通し



JFE
(万台)

国内販売環境（自動車生産台数）



(13年度はJFE推定)



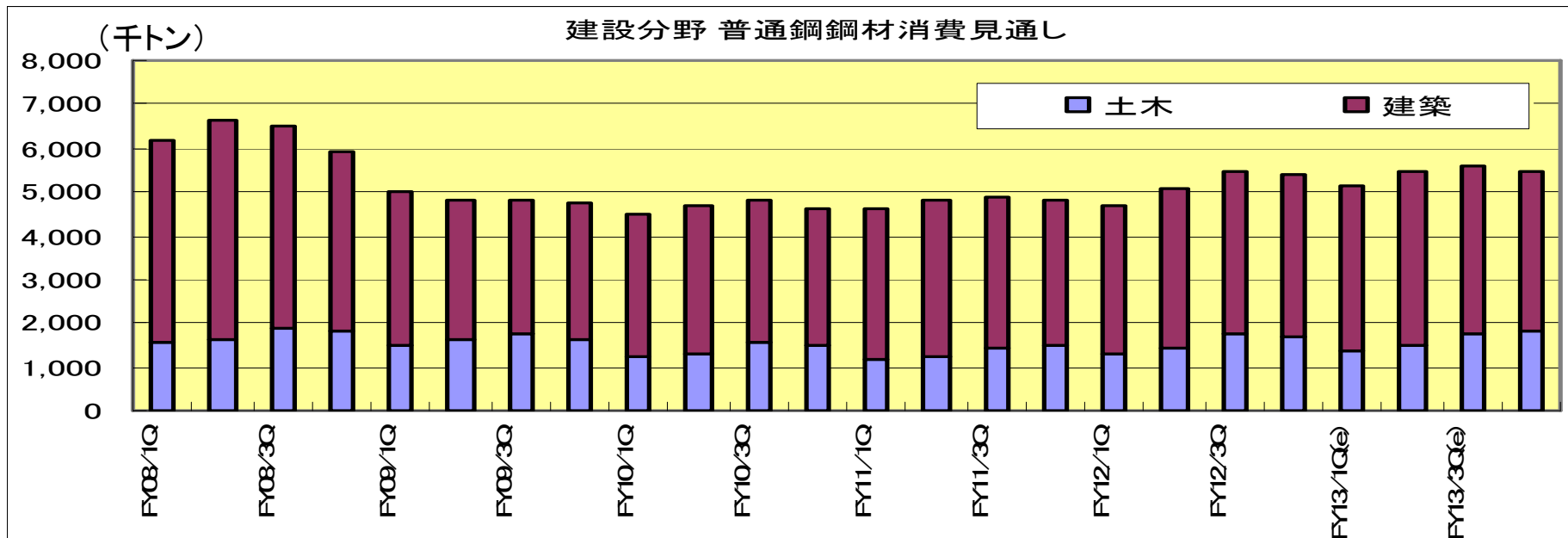
国内販売環境（建設分野 普通鋼鋼材消費見通し）

JFE 2013年度見通し

建設分野: 復興需要および補正予算の影響により増加の見通し

(千トン)

	2012年度					2013年度見通し				
	4-6	7-9	10-12	1-3	年度計	4-6	7-9	10-12	1-3	年度計
建築	3,426	3,676	3,692	3,693	14,487	3,788	3,962	3,805	3,673	15,228
土木	1,276	1,408	1,747	1,705	6,136	1,373	1,496	1,784	1,789	6,442
建設計	4,702	5,084	5,439	5,398	20,623	5,160	5,458	5,589	5,462	21,670





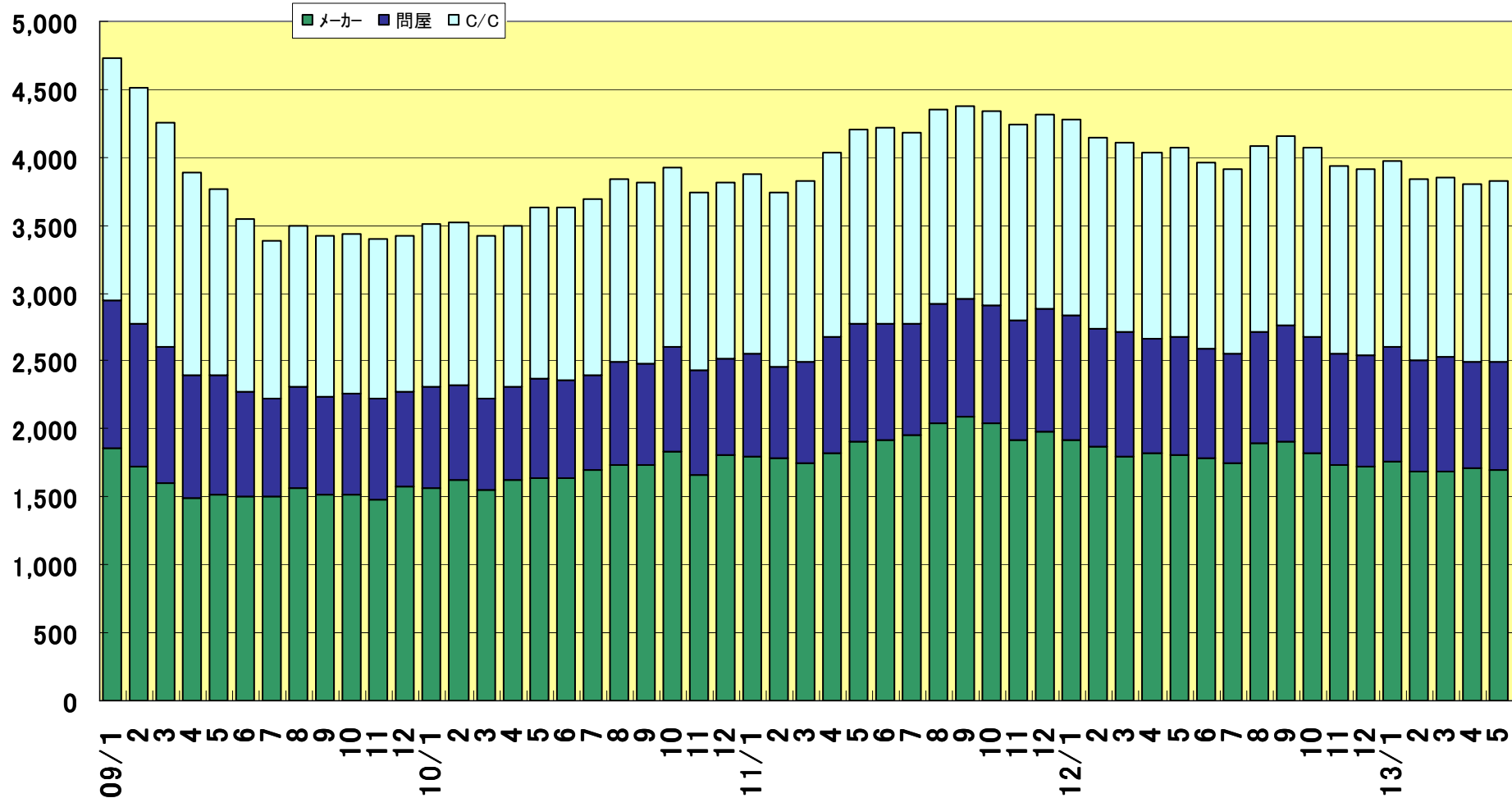
JFE
(千トン)

国内販売環境 (薄板3品在庫)

JFEスチール

2013年5月

3,822千t

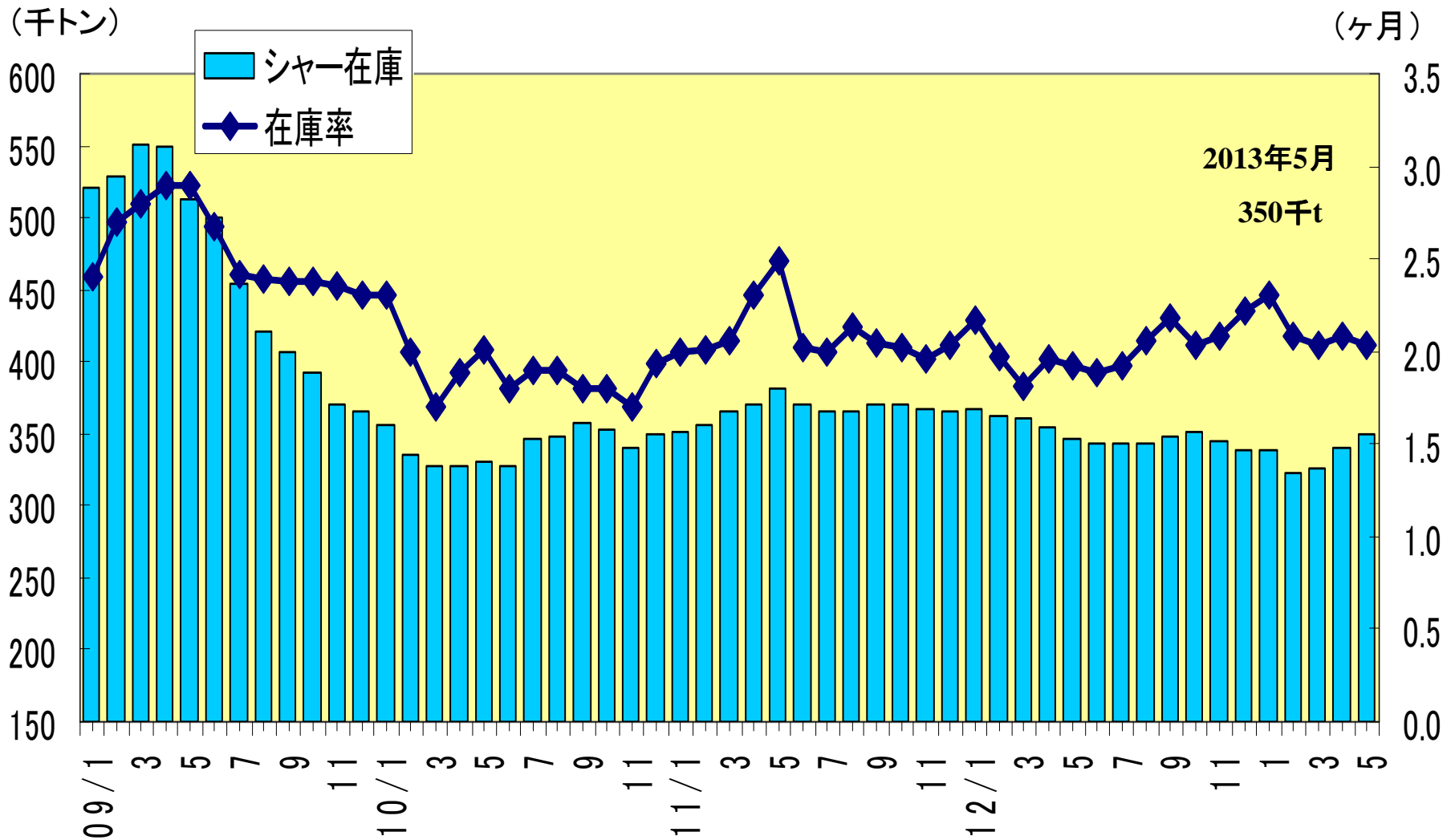




JFE

JFEスチール

国内販売環境 (厚板シャー在庫)

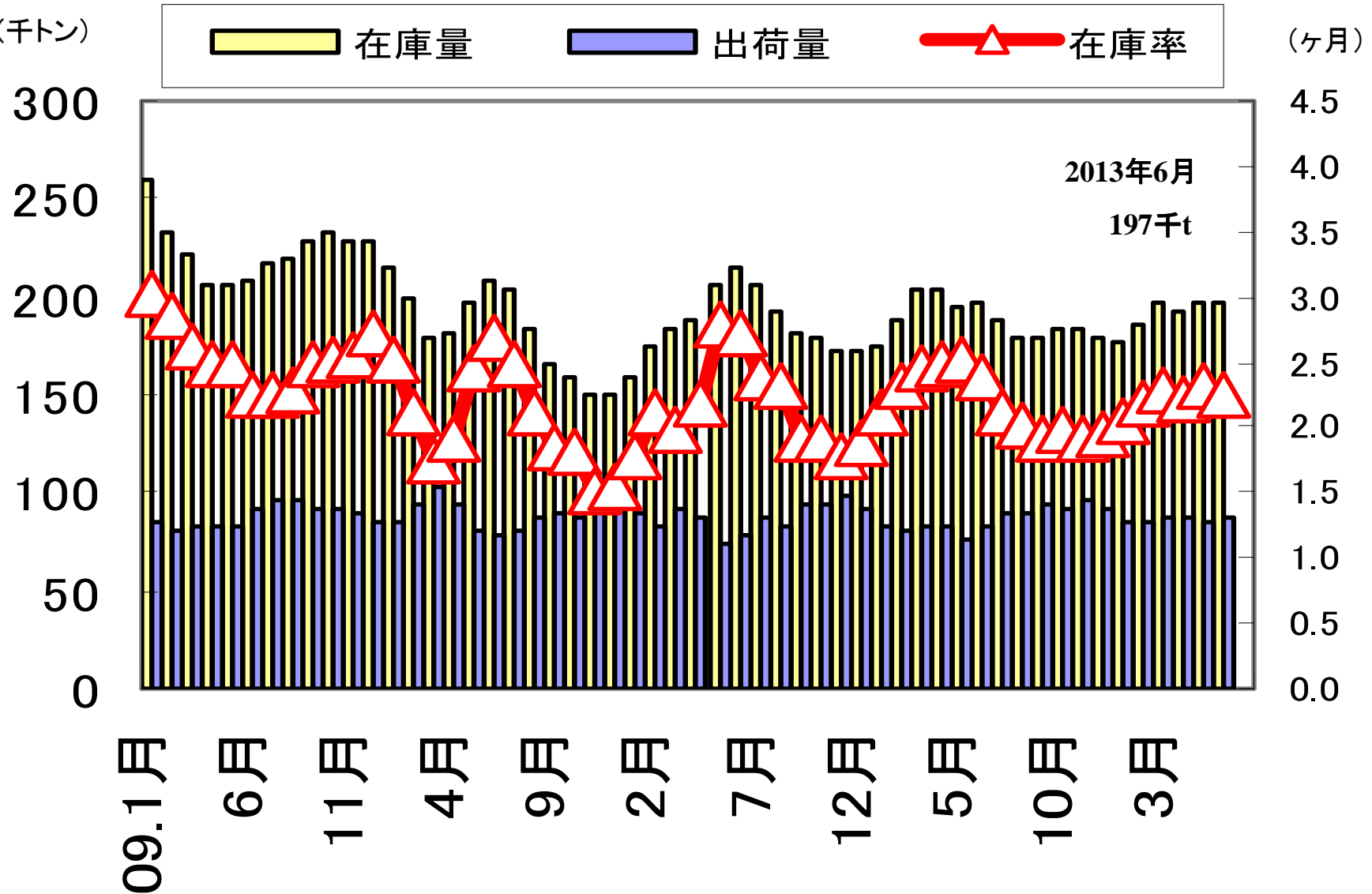




JFE
(千トン)

JFEスチール

国内販売環境(H形鋼在庫)



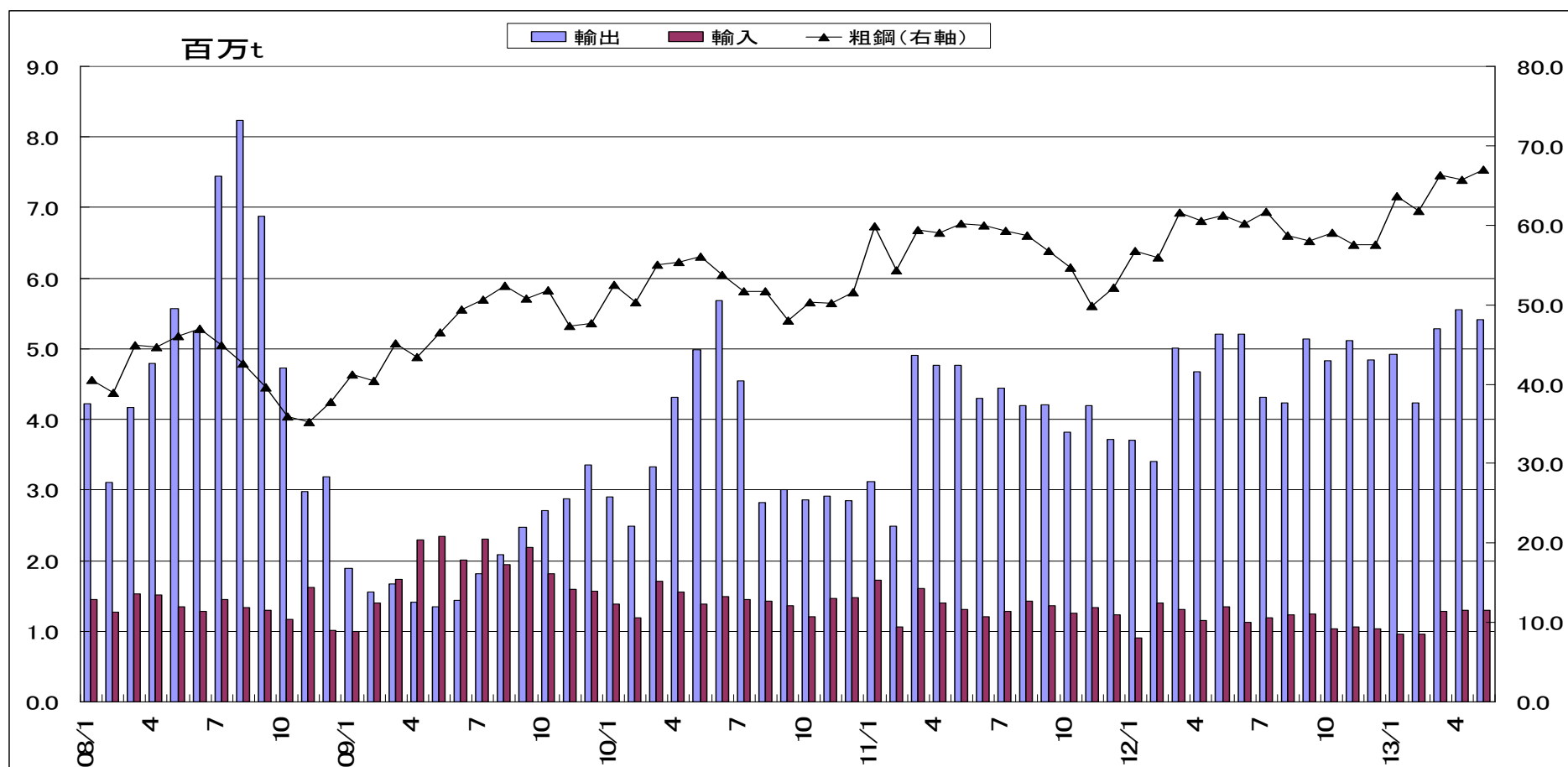


輸出販売環境（中国粗鋼・輸出入）

JFE

中国粗鋼生産量は鋼材価格の下落基調に関わらず2013年も引き続き高水準を維持。

6月中国粗鋼生産：64.7百万ト。1日あたり2.16百万ト。

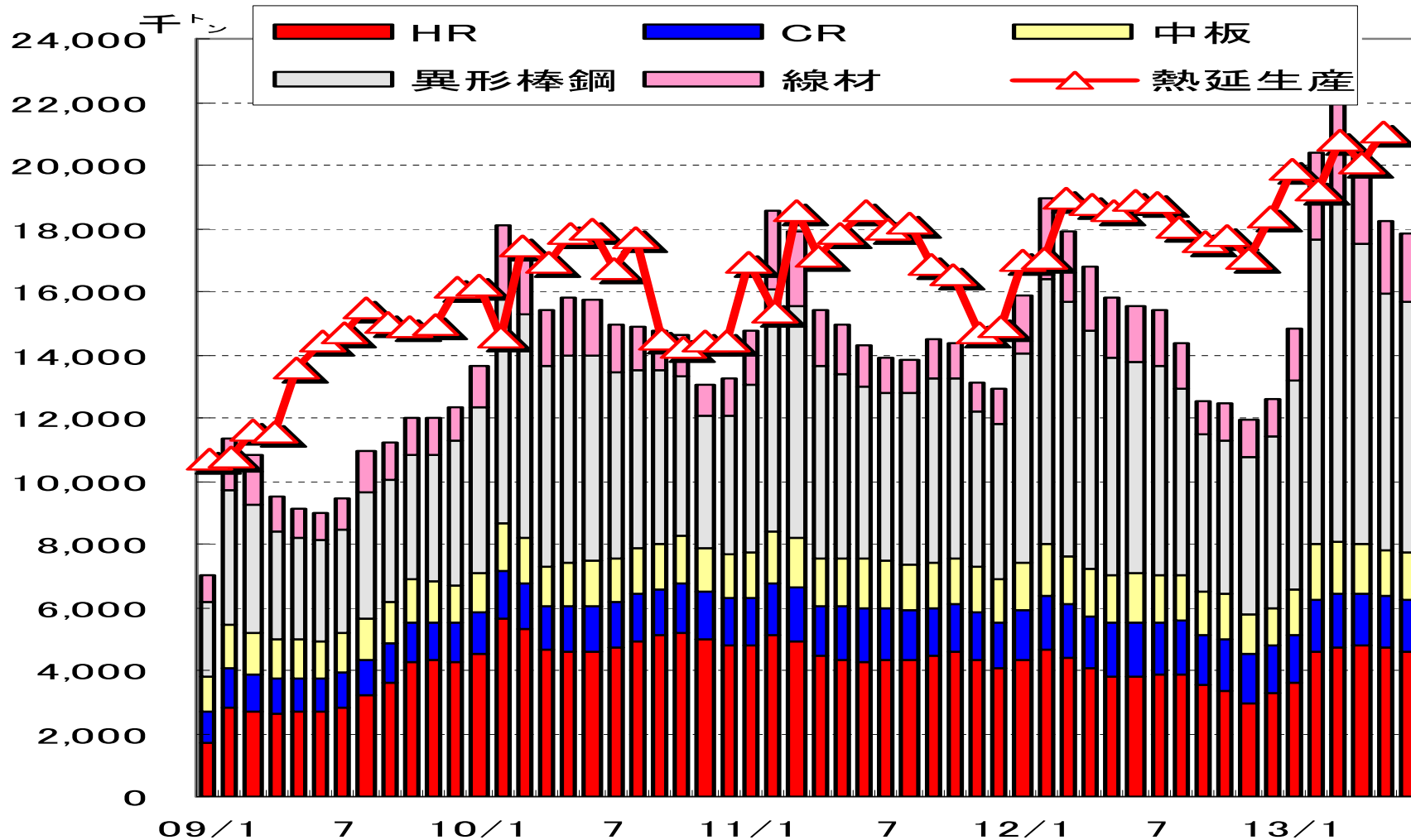




輸出販売環境(中国在庫)

JFE

足元、本格的な需要シーズンに突入しており在庫は減少しているが、依然高水準。





輸出販売環境(中国ミル別粗鋼・品種別)

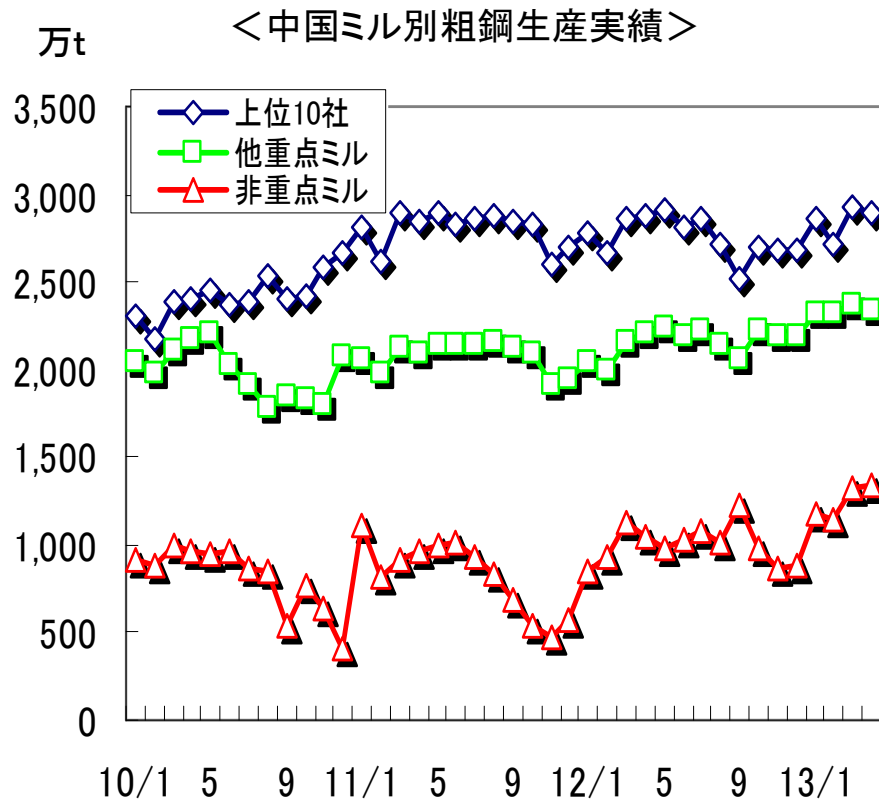
JFE

<粗鋼生産>

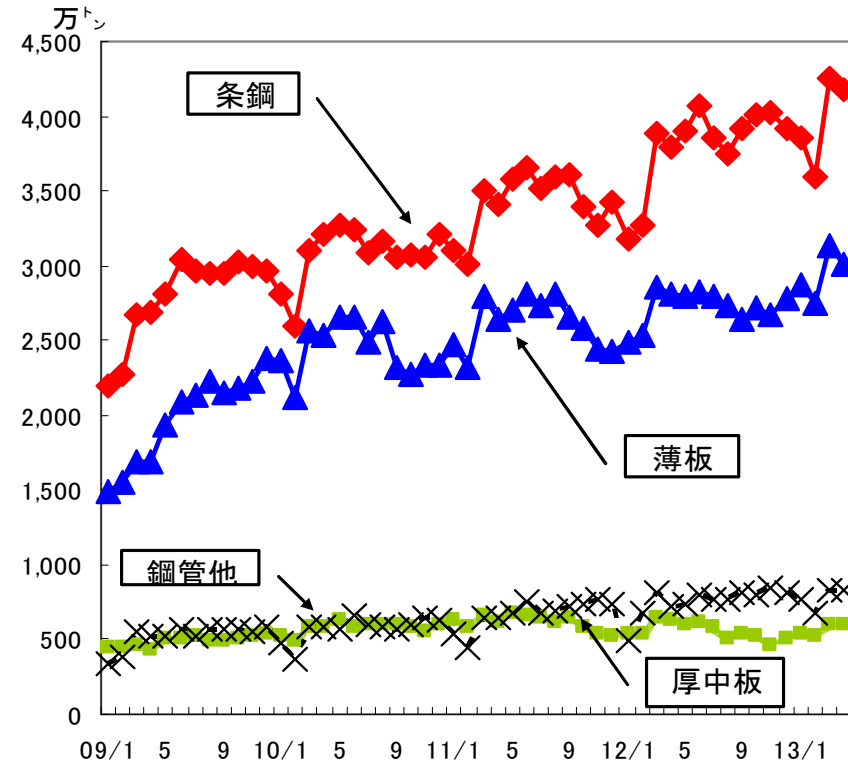
12年8月以降減少傾向にあったが、13年1月以降上位10社を除き再び増産傾向。

<鋼材生産>

・条鋼と薄板生産量は依然高水準。他品種はほぼ横ばい。



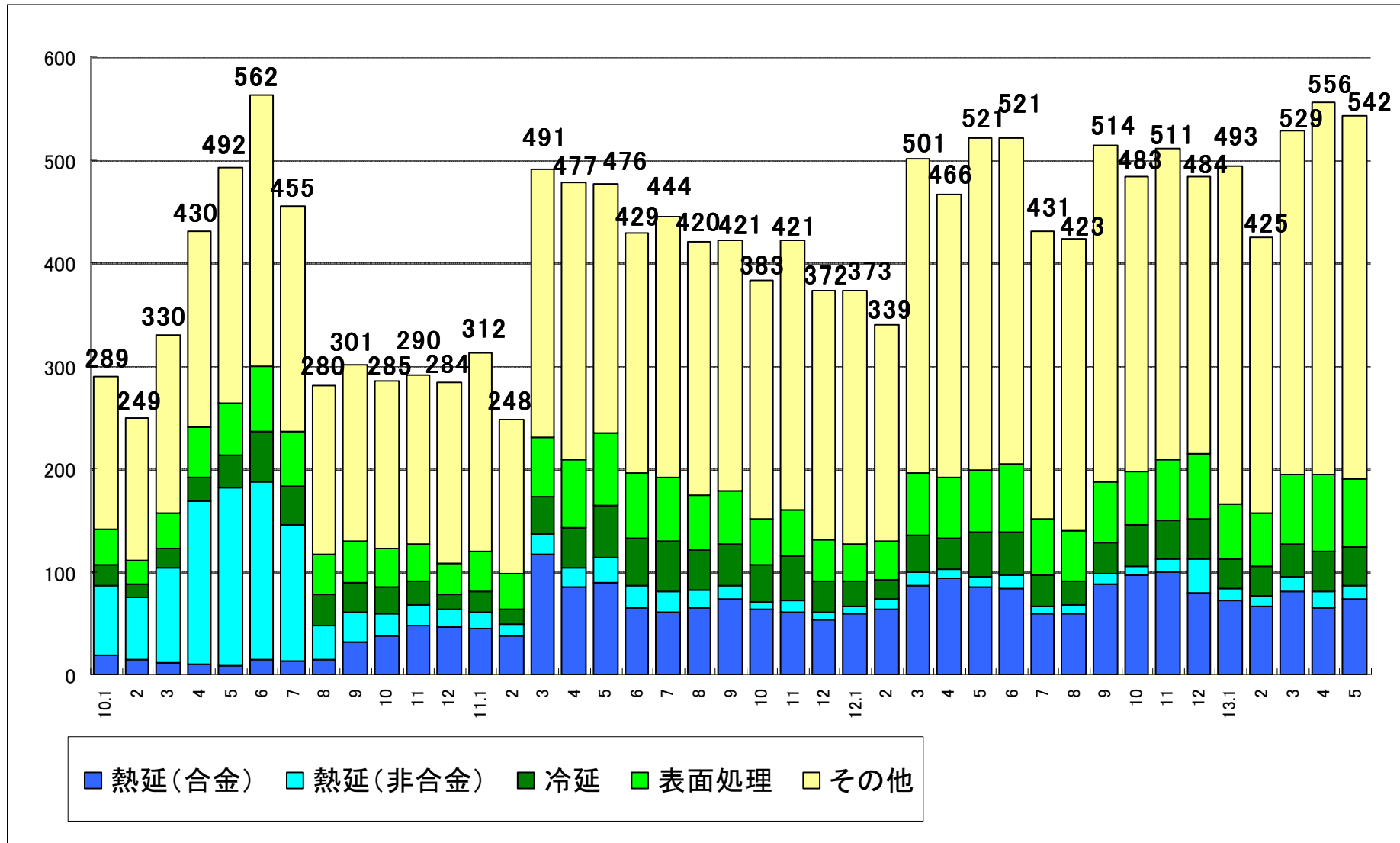
<中国品種別鋼材生産実績>





輸出販売環境（中国品種別輸出货量）

JFE
(万t)





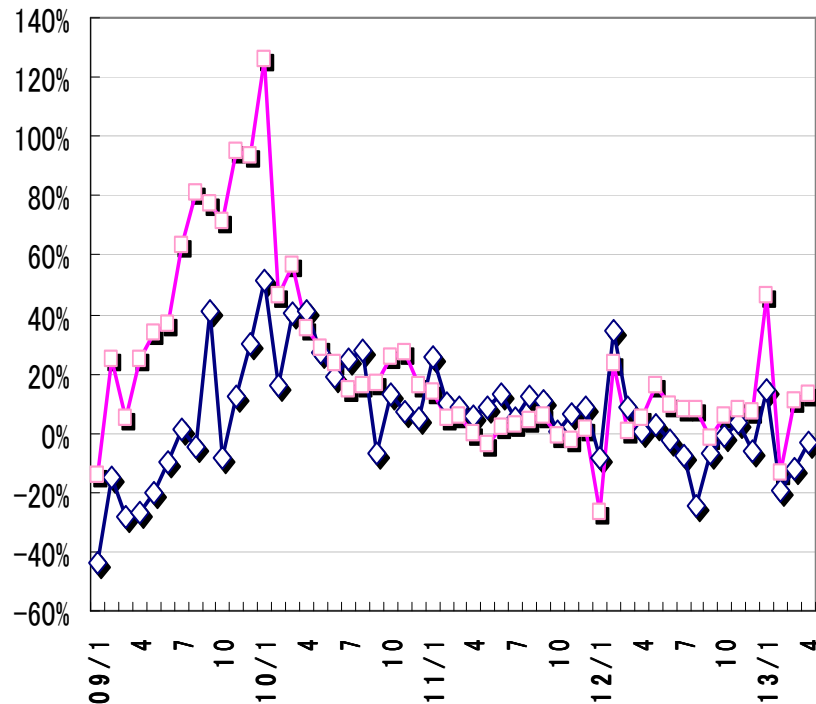
JFE

輸出販売環境（主要国自動車販売）

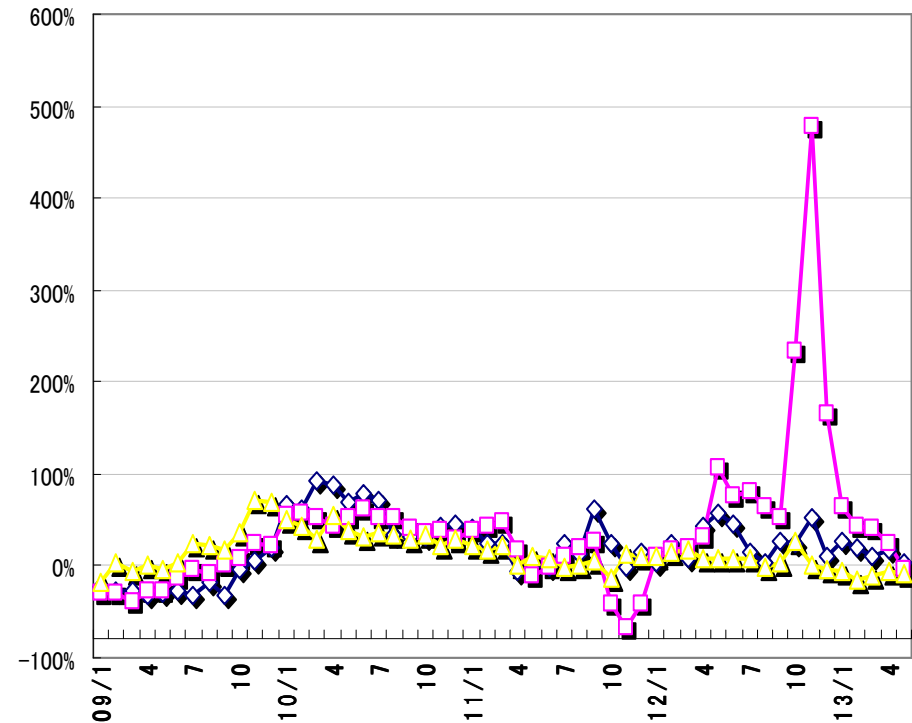
タイ: 洪水影響で2011年度に落ち込むも大幅回復。インドネシア、中国: 好調維持

自動車販売台数(対前年比較)

◆ 韓国 □ 中国



◆ インドネシア □ タイ ▲ インド



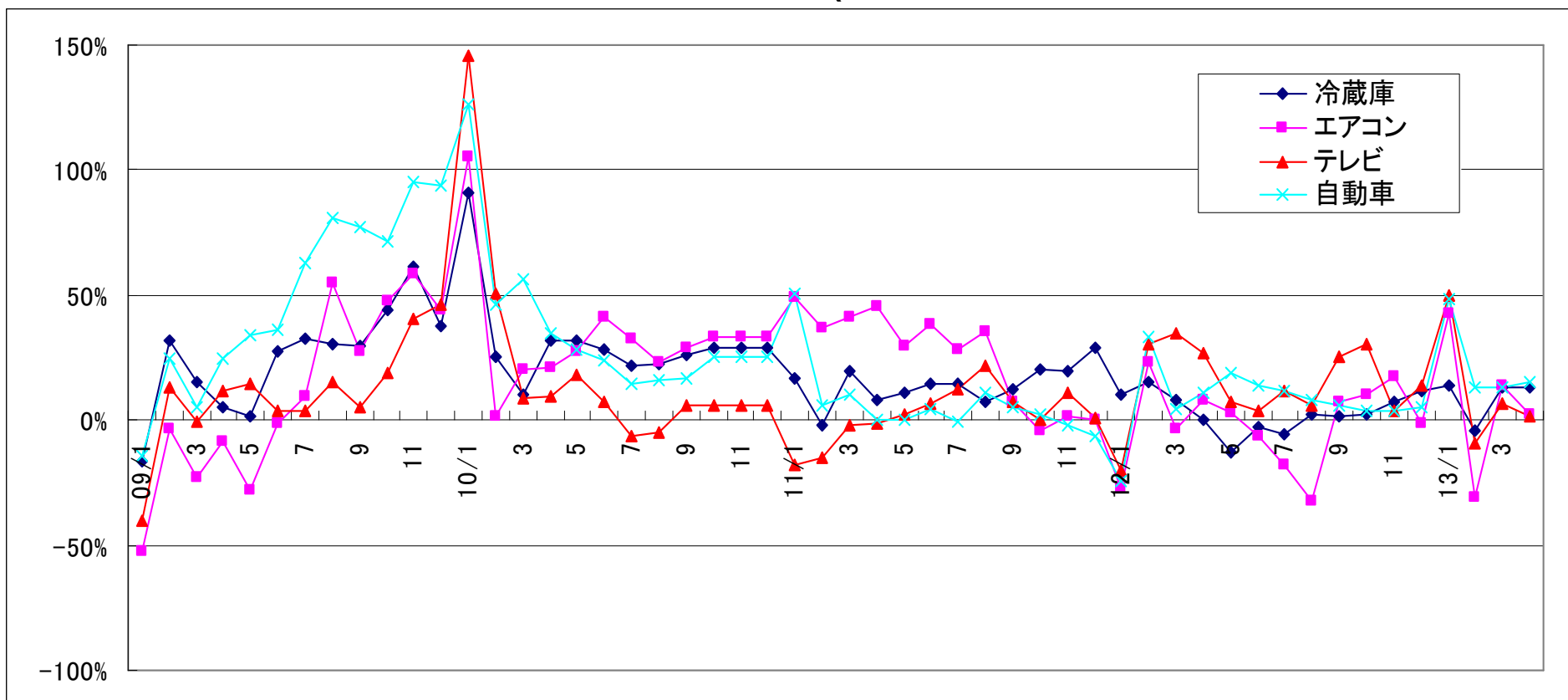


輸出販売環境（中国生産動向）

JFE

13年3月以降前年度と比べて上昇傾向。

中国生産動向(対前年比)



出典: 日本鉄鋼連盟, “中国鉄鋼統計”

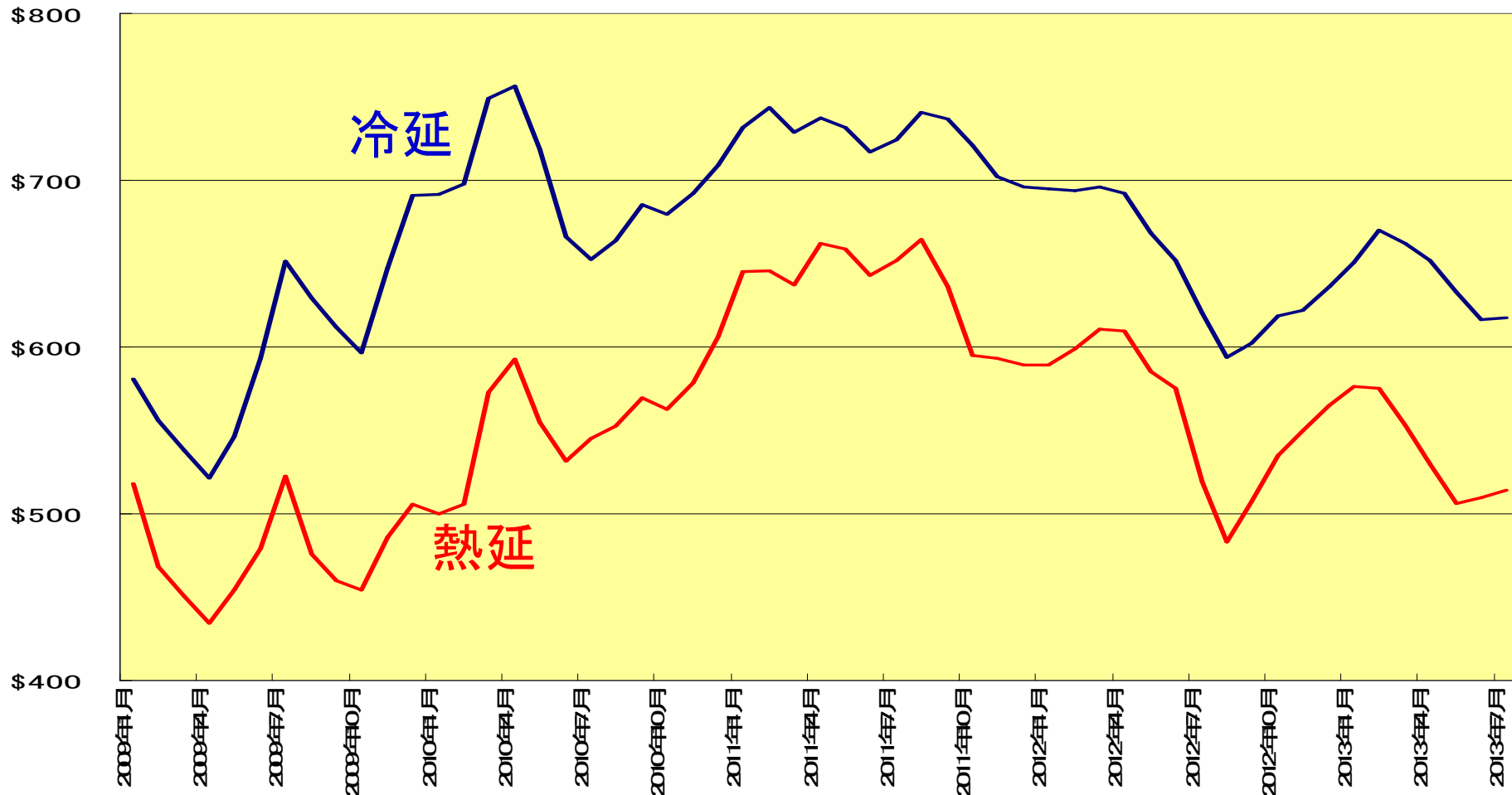


JFE

輸出販売環境（中国薄板価格）

(US\$ / ton)

13年春節以降再下落していた市況価格は、再び上昇の兆し。



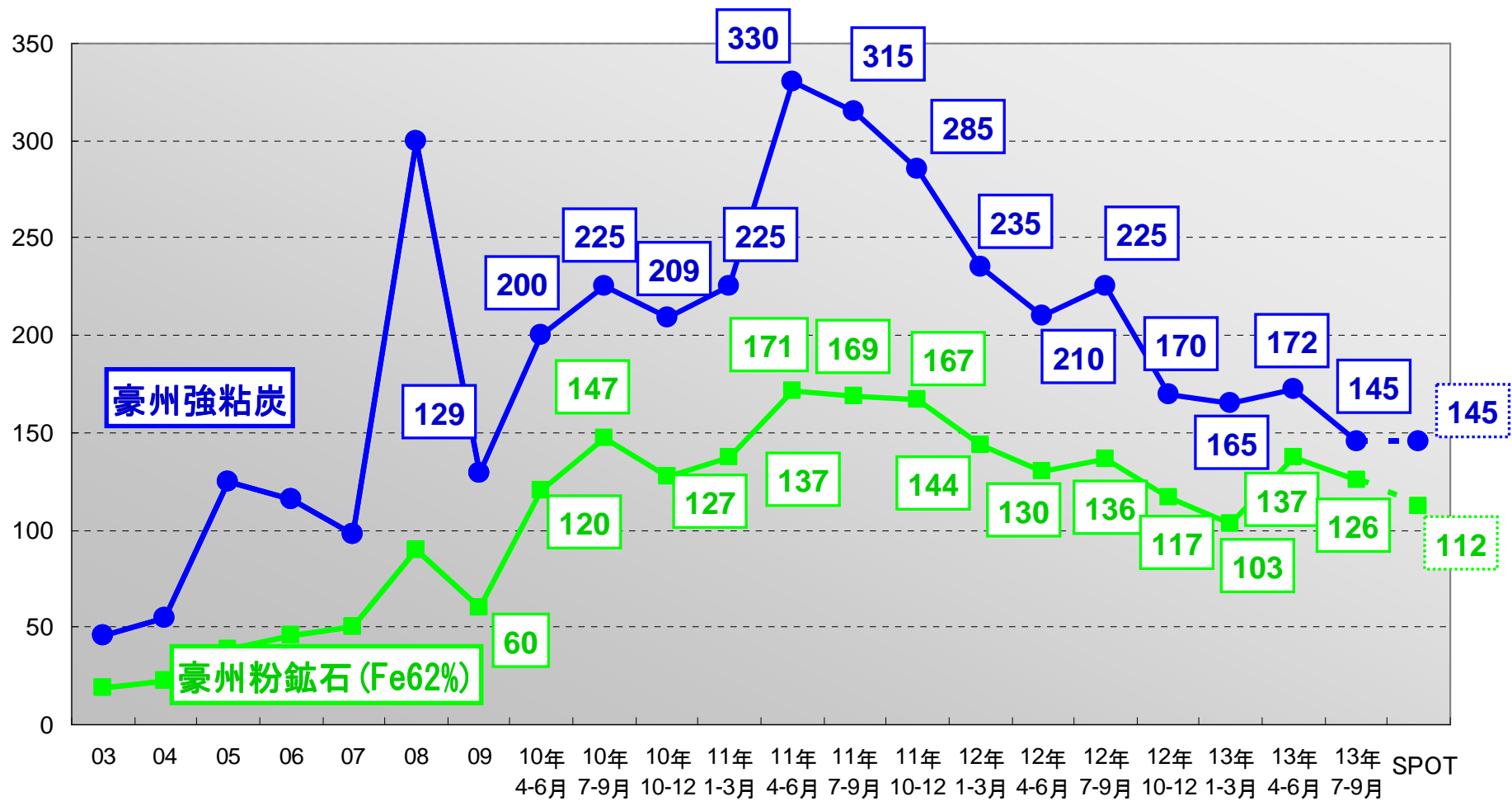
<中国21都市平均価格(付加価値税は価格に含まず)>



主原料価格推移

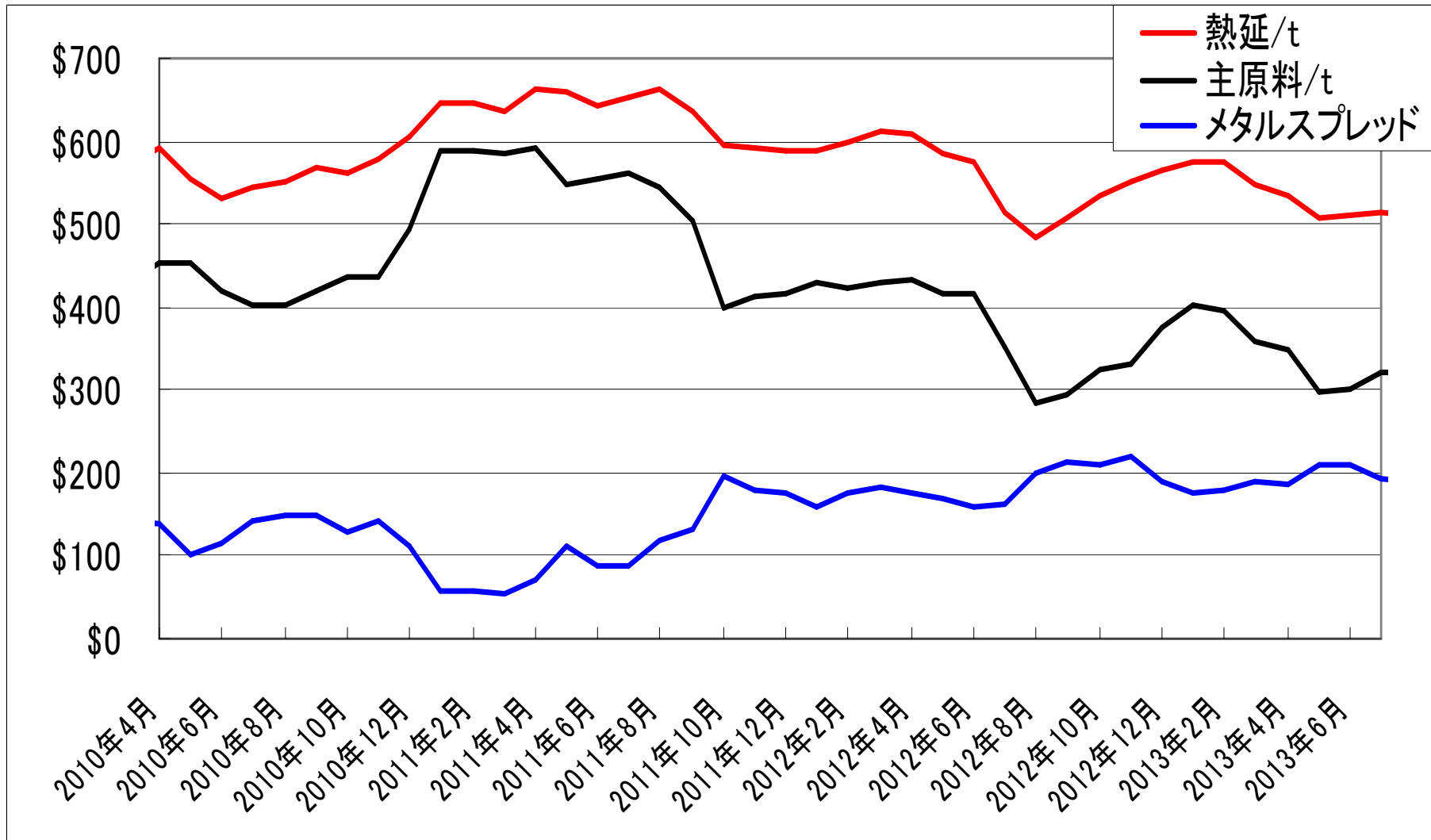
JFE

(US\$/T)





メタルスプレッド推移(中国スポット市況ベース)

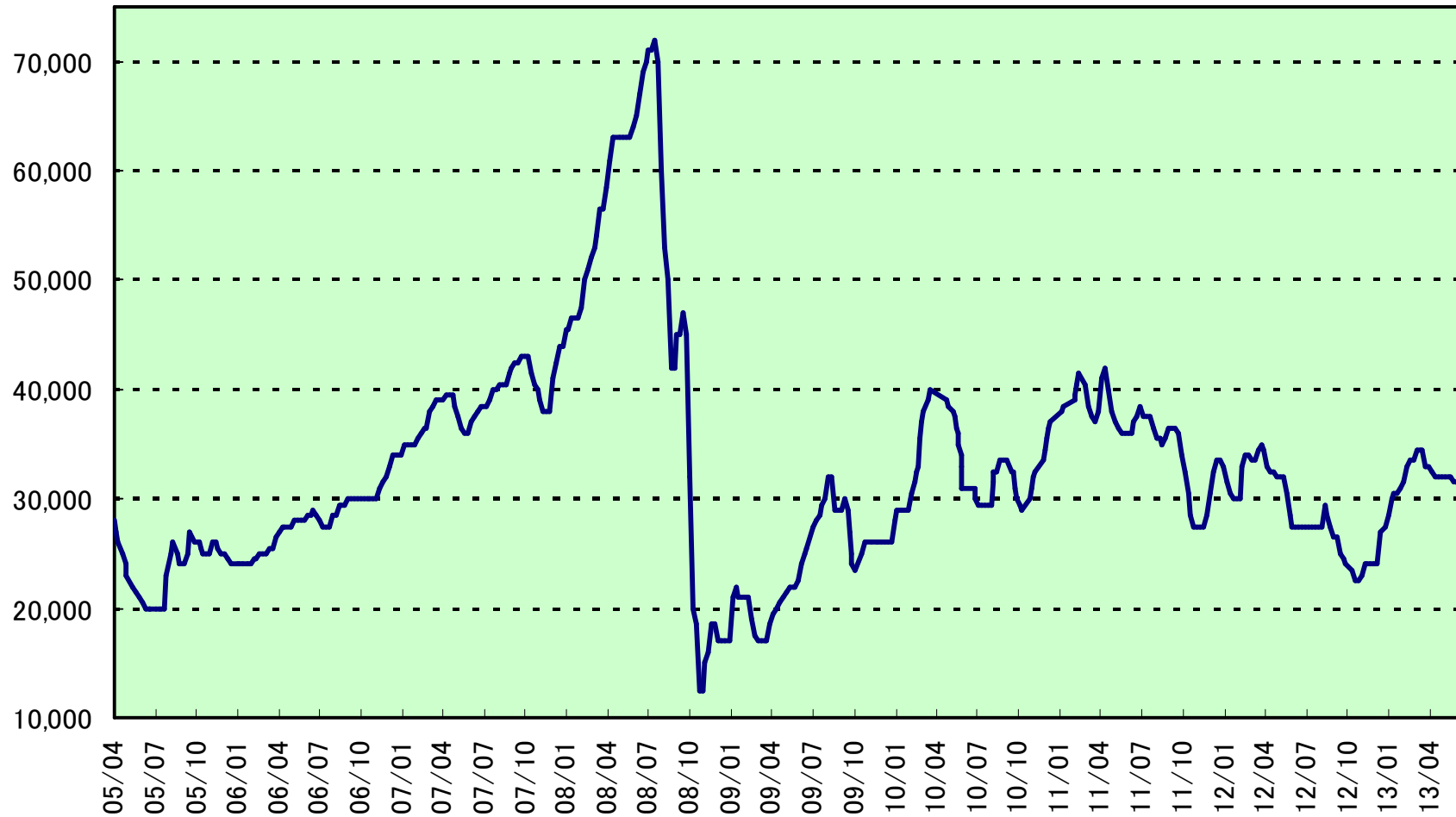




JFE
(円/t)

原料市況(スクラップ価格推移)

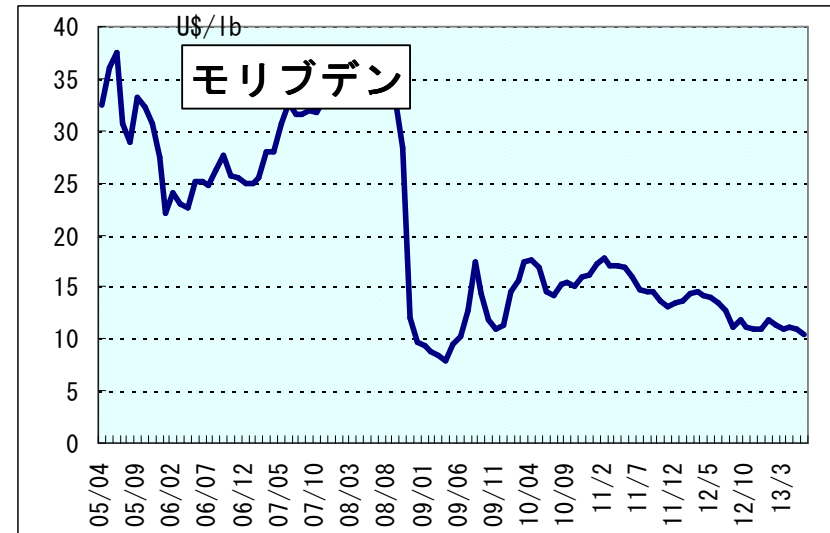
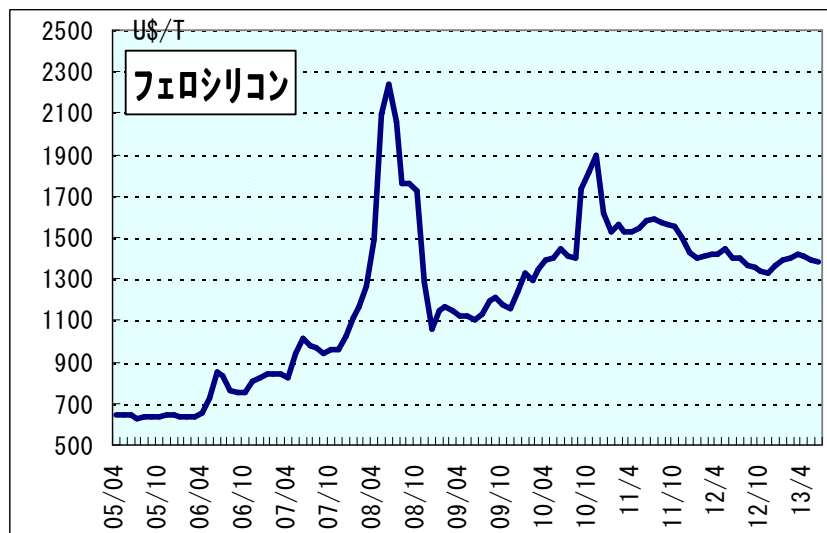
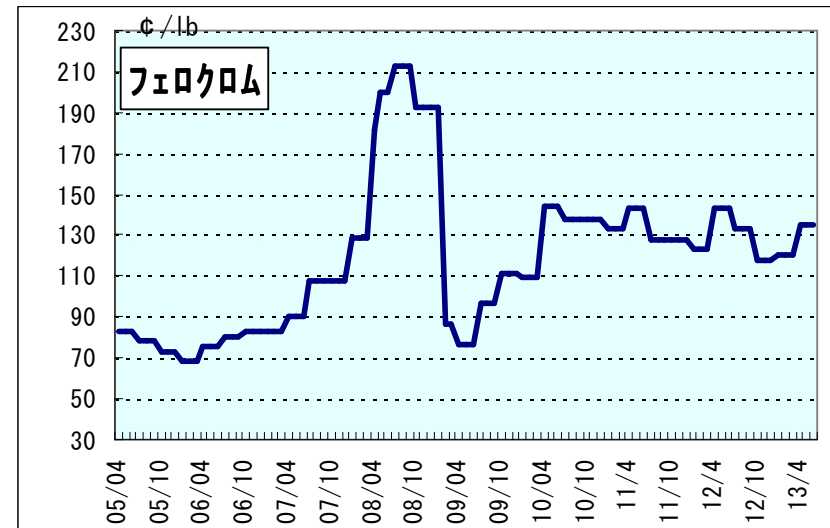
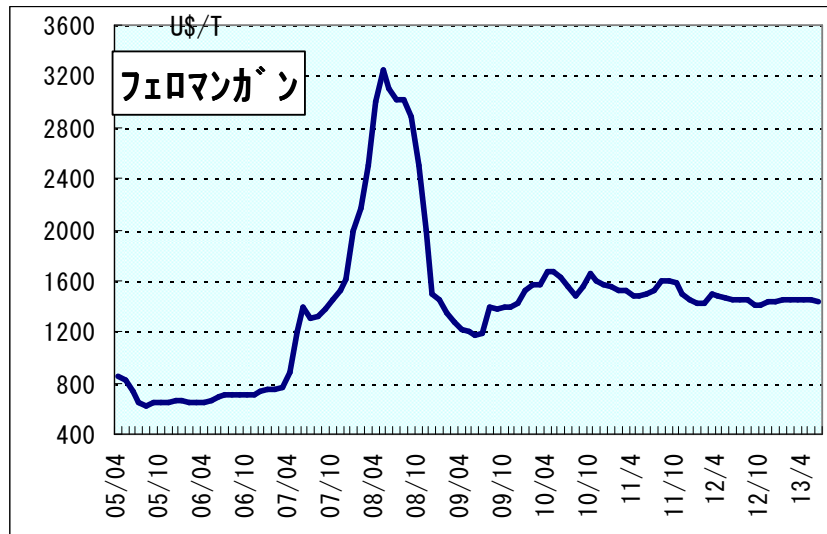
JFEスチール





JFE

原料市況(金属類価格推移)

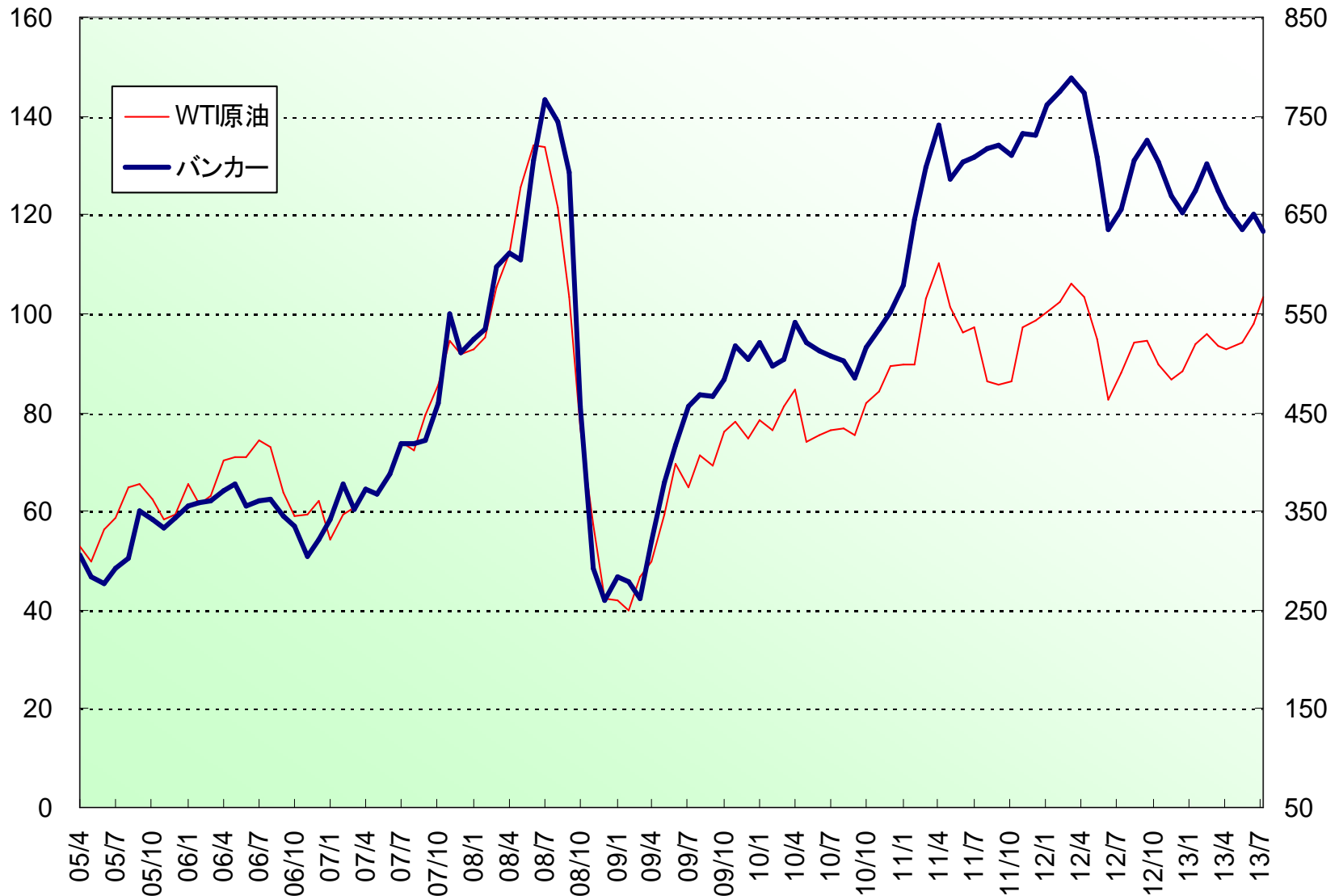




JFE

原料市況 (原油・バンカー価格推移)

(バンカー：\$/T)

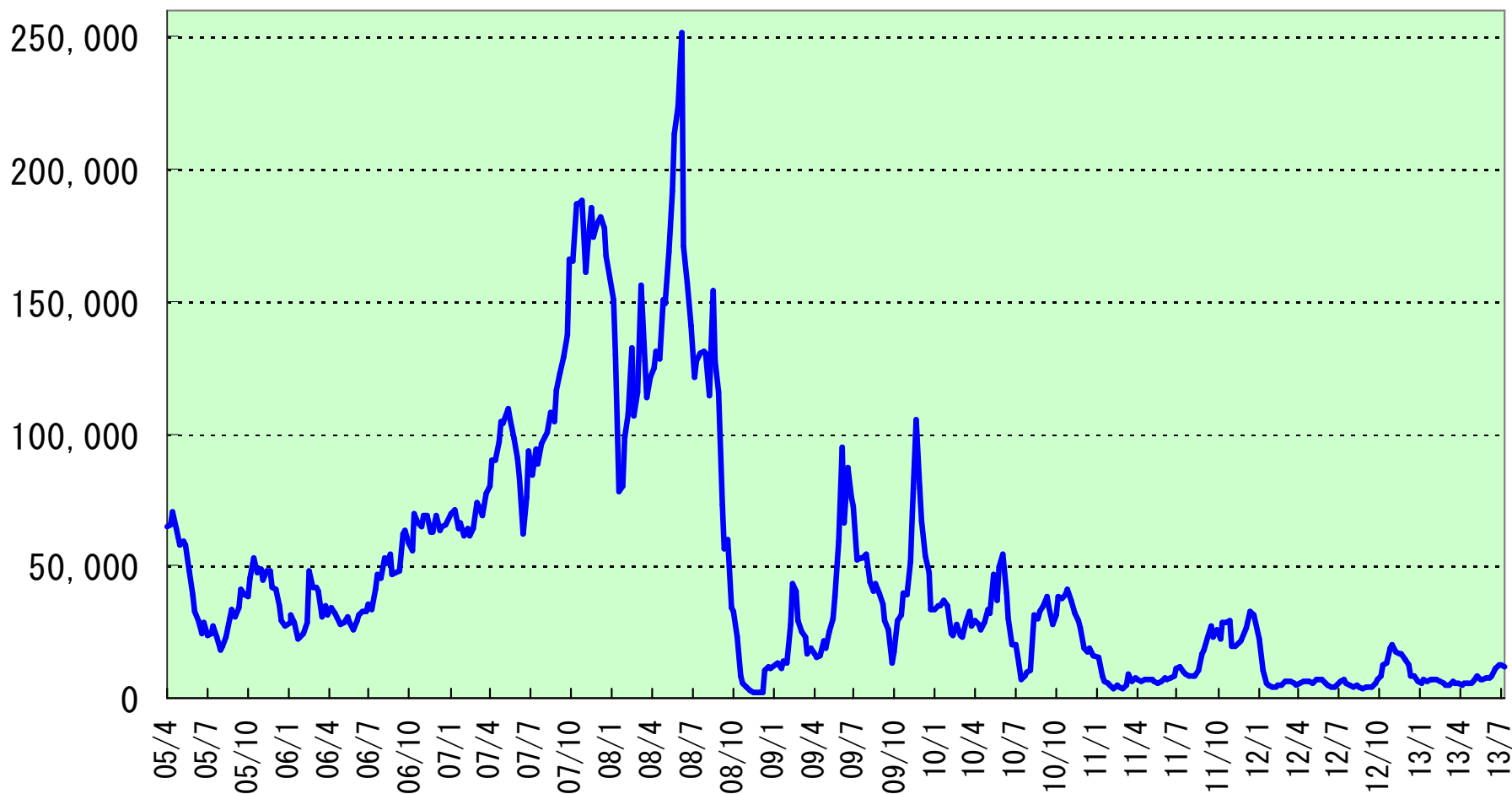




JFE

(\$/日)

原料市況 (スポット傭船料推移)





当社の状況

JFE

■単体粗鋼/出荷 (万ト)

	2012年度			2013年度上期		
	1-3月	下期	計	4-6月	7-9月	計
	(実績)	(実績)	(実績)	(実績)	(見通し)	(見通し)
粗鋼生産	682	1,365	2,797	705	730 程度	1,440 程度
鋼材出荷	637	1,251	2,523	615	670 程度	1,290 程度

年間
2,900
程度

平均単価(千円/ト)	68.0	68.4	70.6	73.4	77 程度	75 程度
為替レート(円/ドル)	90.1	84.9	82.3	97.7	99.5	98.6

■連結粗鋼 (万ト)

粗鋼生産	749	1,501	3,069	782	800 程度	1,590 程度
------	-----	-------	-------	-----	-----------	-------------



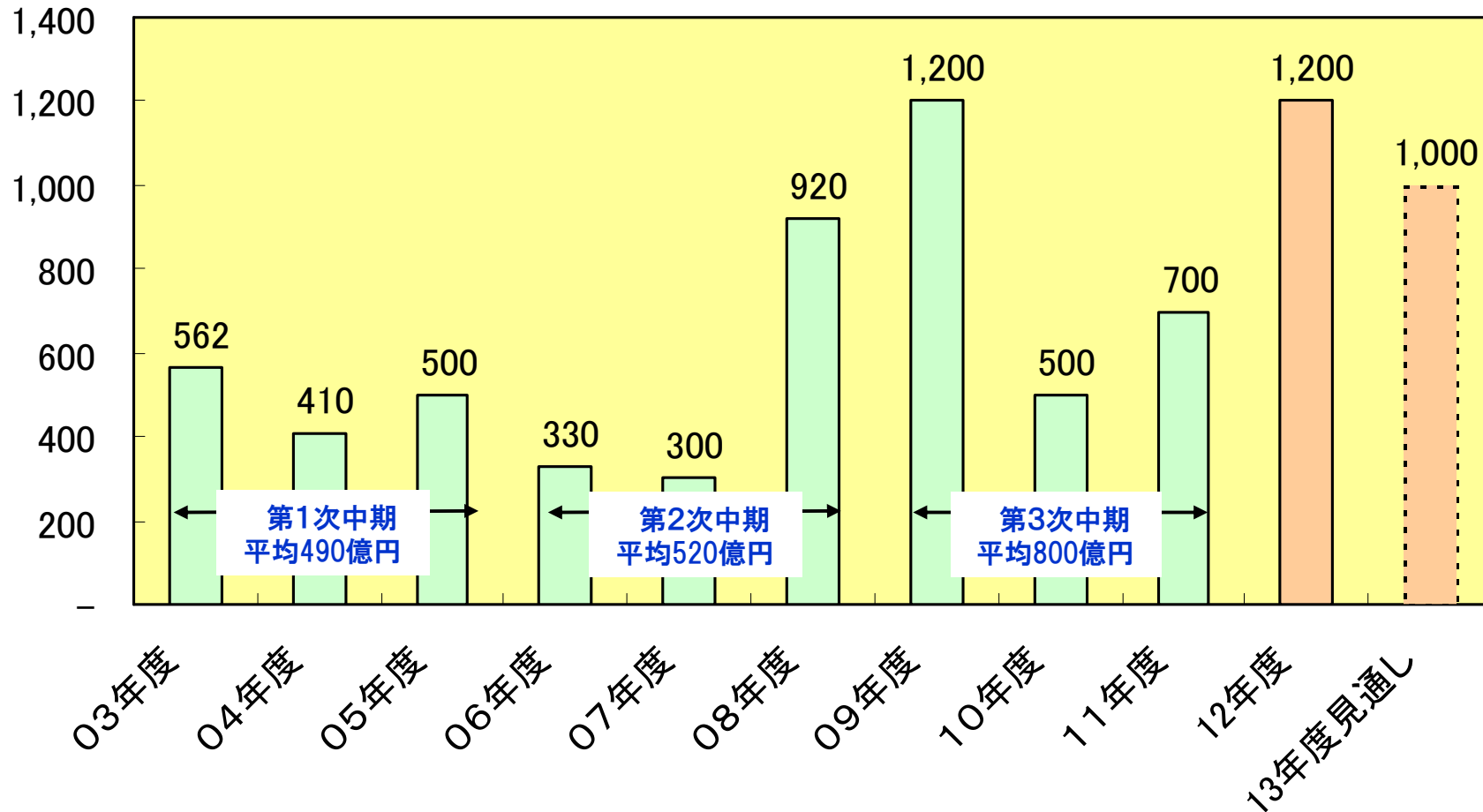
JFE

JFEスチール

コスト削減の徹底（鉄鋼事業）

(億円)

コスト削減額推移（JFEスチール発足以降）





JFE

2012年度下期⇒2013年度上期

JFEスチール

連結経常利益 +417億円内訳

単位:億円

JFEスチール	2012年度下期 実績	2013年度上期 見通し	差異 2012下→2013上
経常利益	183	600	+ 417

- コスト削減 + 250
- 数量・販価・原料 ▲ 150
- 棚卸資産評価差等 + 650
- その他 ▲ 333



主原料価格アップ等

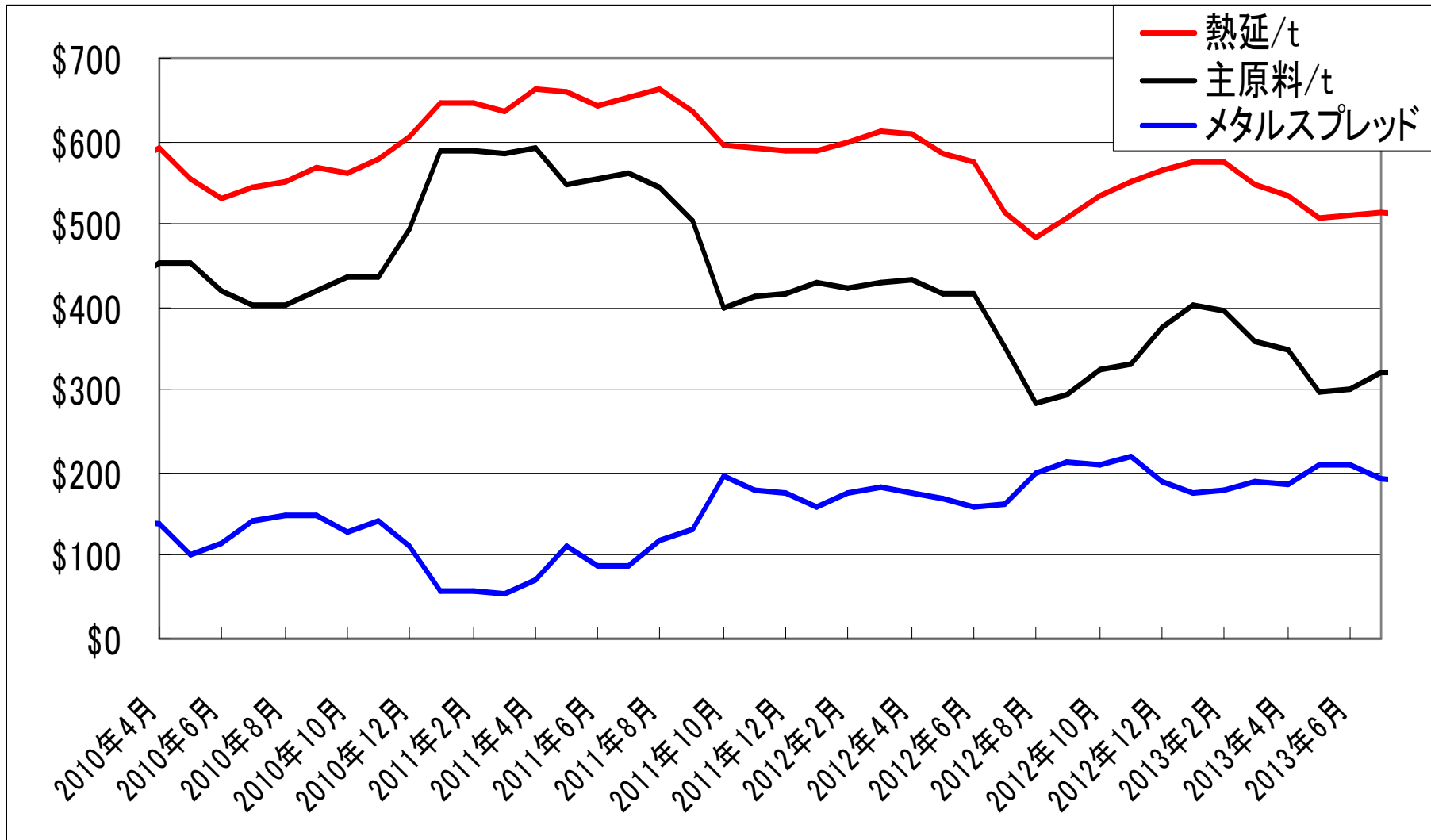


為替換算差等

合計 + 417

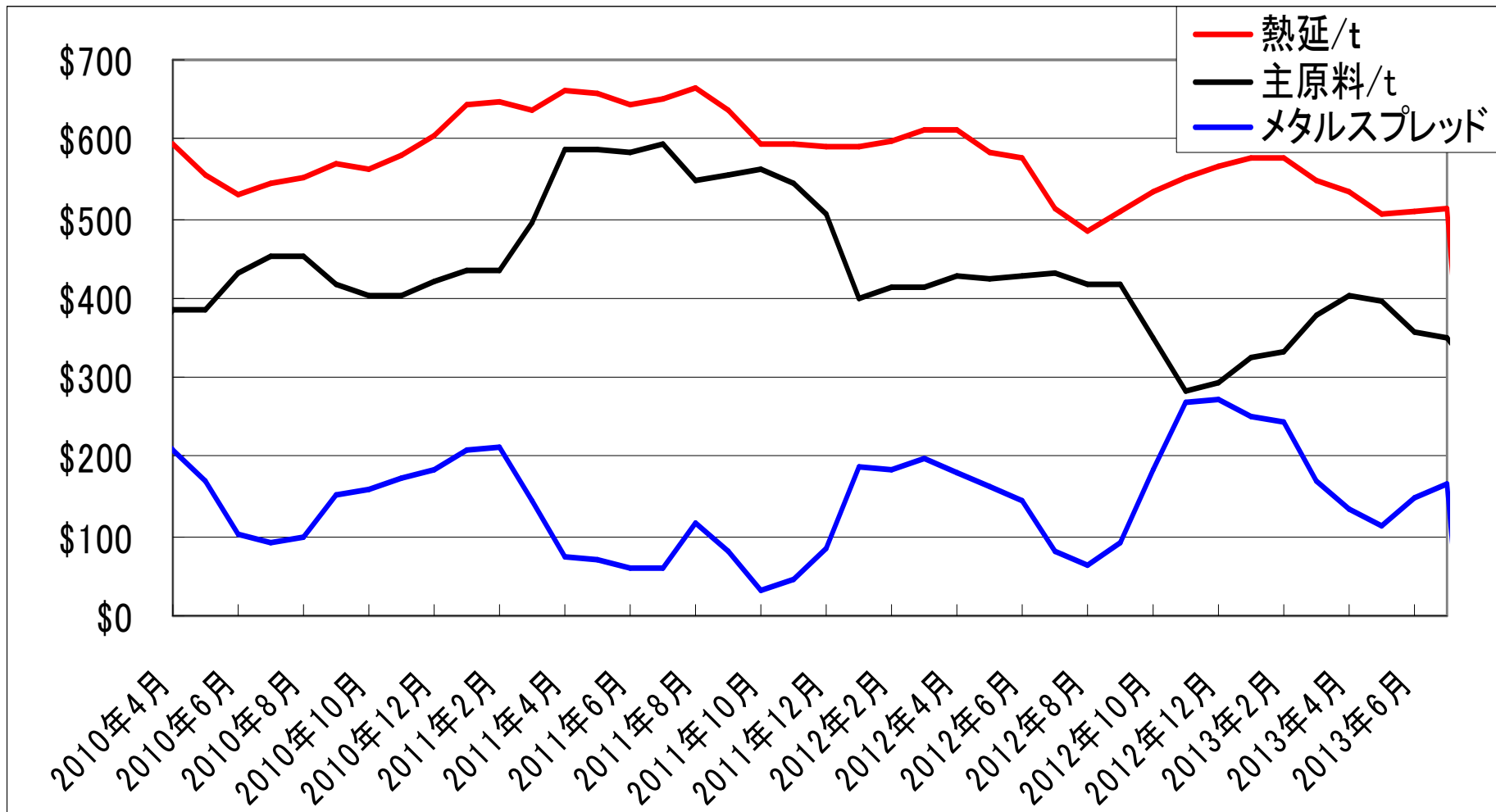


メタルスプレッド推移(中国スポット市況ベース)





メタルプレッド推移(主原料価格3ヶ月ずらし版)





JFE

2013年1-3月⇒4-6月 連結経常利益 +133億円内訳

単位:億円

JFEスチール	2012年 4-6月	2012年 7-9月	2012年 10-12月	2013年 1-3月	2013年 4-6月	対直前 四半期
経常利益	59	▲ 89	53	129	262	+ 133

■ コスト削減 + 50

■ 数量・販価・原料 ▲ 250 ⇒

主原料価格アップ等

■ 棚卸資産評価差等 + 400

■ その他 ▲ 67 ⇒

為替換算差等

合計 + 133



JFE

2013年4-6月⇒7-9月 連結経常利益 +76億円内訳

単位:億円

JFEスチール	2013年度(見通し)			差異 4-6月→ 7-9月
	4-6月	7-9月	上期	
経常利益	262	338	600	+ 76

■ コスト削減 + 100

■ 数量・販価・原料 + 300



主原料価格ダウン、数量増等

■ 棚卸資産評価差等 ▲ 350

■ その他 + 26



Gr会社等

合計 + 76



インドネシア

自動車用溶融亜鉛鍍金ライン建設

(2013年6月17日発表)

JFE

PT. JFE STEEL GALVANIZING INDONESIA

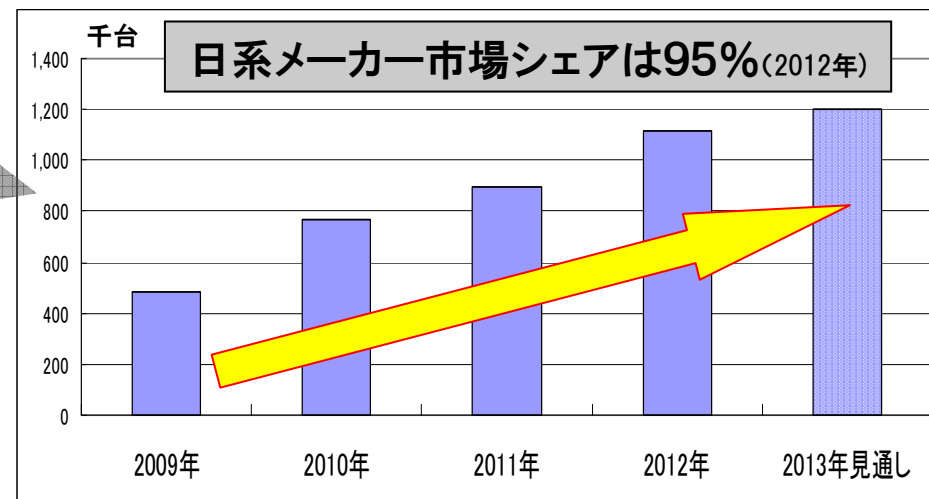


インドネシア
自動車販売台数推移
(出典:インドネシア自動車工業会)

PT. JFE SHOJI STEEL
INDONESIA
(JFE商事コイルセンター)

PT. JFE STEEL
GALVANIZING
INDONESIA

- ①自動車用溶融亜鉛鍍金鋼板を製造
- ②インドネシア初の溶融亜鉛鍍金ライン
⇒自動車会社の生産拡大にいち早く対応
- ③40万トン/年、JFEスチール100%出資
- ④2016年3月稼動予定





中国

自動車用鋼管の製造・販売合弁会社設立

(2013年5月16日発表)

JFE

出資比率: JFE スチール 36%、川崎鋼管(JFE スチール100%子会社) 15%

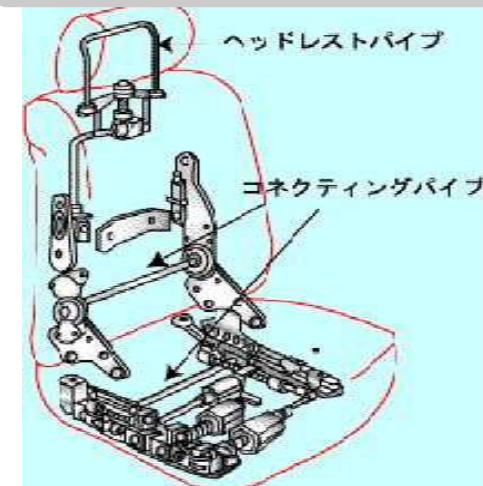
伊藤忠丸紅鉄鋼 30%(東京10%、香港20%)、萱華工業 19%

- 自動車部品用を中心とした鋼管の製造および販売(約2千トン/月)
- JFEグループにて51%出資
- 2013年10月設立、2015年1月生産開始(予定)
- 川崎鋼管が持つオンリー1技術(小径厚肉電縫管製造技術)を導入
- 中国自動車生産台数は今後も堅調な伸びが期待
⇒増加が予想される自動車用鋼管需要を捕捉

華東地区には
自動車部品
メーカーが集中



自動車用鋼管の部品例





JFEエンジニアリング 2013年度 業績見通し



JFEエンジニアリング 2013年度業績見通し

JFE

対前年度(上期)

(億円)

	2012年度実績		2013年度見通し		増減 上期
	上期	年間	1Q実績	上期	
受注高	1,100	2,698	798	1,800	700
売上高	1,127	2,675	454	1,100	▲ 27
経常利益	47	164	▲ 5	10	▲ 37

【主な増減要因】

受注高	+700	電力創生(太陽光・バイオマス発電等) +300 その他受注増 +200、上下受注時期差 +200
経常利益	▲ 37	上期売上工事の利益率差



JFE

JFEエンジニアリング

JFEエンジニアリング 受注内容

受注分野別内訳

(億円)

	2012年度実績			2013年度上期 見通し
	上期	下期	年間	
環境・エネルギー	841	963	1,804	1,200
鋼構造・産業機械・海外 他	259	635	894	600
計	1,100	1,598	2,698	1,800

第1四半期の主な受注内容

分野	案件
環境・エネルギー	太陽光発電所建設工事(全国8ヶ所) ごみ焼却施設基幹改良工事(新潟県十日町市 他)
鋼構造	ハイブリッド防潮堤(岩手県) 橋梁(圏央道・桶川第3高架橋 他)
産業機械	免震装置付き大型コンテナクレーン(計4基) 機械式駐輪場(商品名:サイクルツリー) 船舶用バラスト水管理システム(29隻分、商品名:バラストエース)
海外	下水処理施設(フィリピン)



JFE商事
2013年度 業績見通し



JFE

JFE商事

JFE商事 2013年度業績見通し

(億円)

対前年度	2012年度	2013年度見通し
	下期	上期
売上高	7,856	8,600
経常利益	74	90

(2012年度年間経常利益: 150億円)

<増減要因>

売上高 : 国内における自動車関連向け鋼材、建材の販売数量増および輸出取引における円価額の増加。

経常利益 : 建材をはじめとする国内の鋼材販売数量の増加および輸出向け収益の改善。



ベトナム北部コイルセンターの設立について① (2013年7月12日発表)

ベトナムで2拠点目となる鋼材加工センターの設立を決定。
(1拠点目はJFE SHOJI STEEL VIETNAM CO., LTD.(JSSV))
⇒製造業向け鋼板の加工ニーズにいち早く対応し、ベトナム北部の鋼材需要を捕捉



JFEスチール ハノイ分室
(本年8月活動開始予定)

JSHP

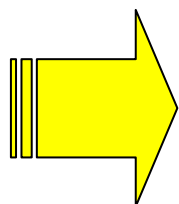
JSSV
(2006年7月設立)

JFEスチールベトナム事務所
(本年5月に現地法人化)

- ①会社名：
JFE SHOJI STEEL HAI PHONG CO.,LTD.
(JSHP)
- ②所在地：
ハイフォン市VSIPハイフォン工業団地内
- ③資本金：7百万ドル
- ④出資：JFE商事100%
- ⑤主要設備：
大型スリッター1基、小型レベラー1基
- ⑥加工能力：4,000トン/月
- ⑦稼動時期：2014年7月(予定)



- ① 日系OAおよび家電メーカー向けに対して、JFEスチール及び海外子会社(GJSS他)からの素材を活用
- ② 非日系及びベトナム地場メーカーに対して、他社材の使用も視野に検討
- ③ JFE商事の加工センター2拠点(JSHP、JSSV)およびJFEスチール2拠点(ホーチミン事務所、ハノイ分室)体制
⇒ JFEグループのベトナム市場におけるSCM体制の
発展・強化



JFEブランドの更なる拡大に貢献



JFEホールディングス
2013年度 連結業績見通し



2013年度業績見通し

対前年度

(単位:億円)

	2012年度実績		2013年度見通し		増減 上期	増減 年間
	上期	年間	上期	年間		
売上高	14,546	31,891	17,600	-	3,054	-
営業利益	111	398	650	-	539	-
営業外損益	▲ 70	123	50	-	120	-
経常利益	40	522	700	1,700	660	1,178
特別損益	▲ 163	231	0	-	163	-
税前利益	▲ 122	753	700	-	822	-
税・少持	137	▲ 357	▲ 250	-	▲ 387	-
当期利益	14	395	450	-	436	-

ROS

0.3%

1.6%

4.0%

3.7%



中間配当について



JFE

中間配当の件

- 当期の中間配当につきましては、現下の損益状況を踏まえ、1株当たり20円とする予定であります。
- 期末の配当につきましては、今後、業績動向を見極めつつ検討することとしており、未定であります。



JFE

以下參考資料



JFE

(参考) 2012年度上期⇒2013年度上期
連結経常利益

JFEスチール

+630億円内訳

単位:億円

JFEスチール	12年度上期 実績	13年度上期 見通し	差異 2012上→2013上
経常利益	▲30	600	+ 630

- コスト削減 + 500
- 数量・販価・原料 ▲ 250
- 棚卸資産評価差等 + 600
- その他 ▲ 220

⇒ 販売価格ダウン等

合計 + 630



JFE

(参考) 2012年4-6月⇒2013年4-6月

JFEスチール

連結経常利益 +203億円内訳

単位:億円

JFEスチール	2012年 4-6月	2012年 7-9月	2012年 10-12月	2013年 1-3月	2013年 4-6月	前年 同期
経常利益	59	▲ 89	53	129	262	+ 203

- コスト削減 + 200
- 数量・販価・原料 ▲ 500
- 棚卸資産評価差等 + 600
- その他 ▲ 97

⇒ 販売価格ダウン等

合計 + 203

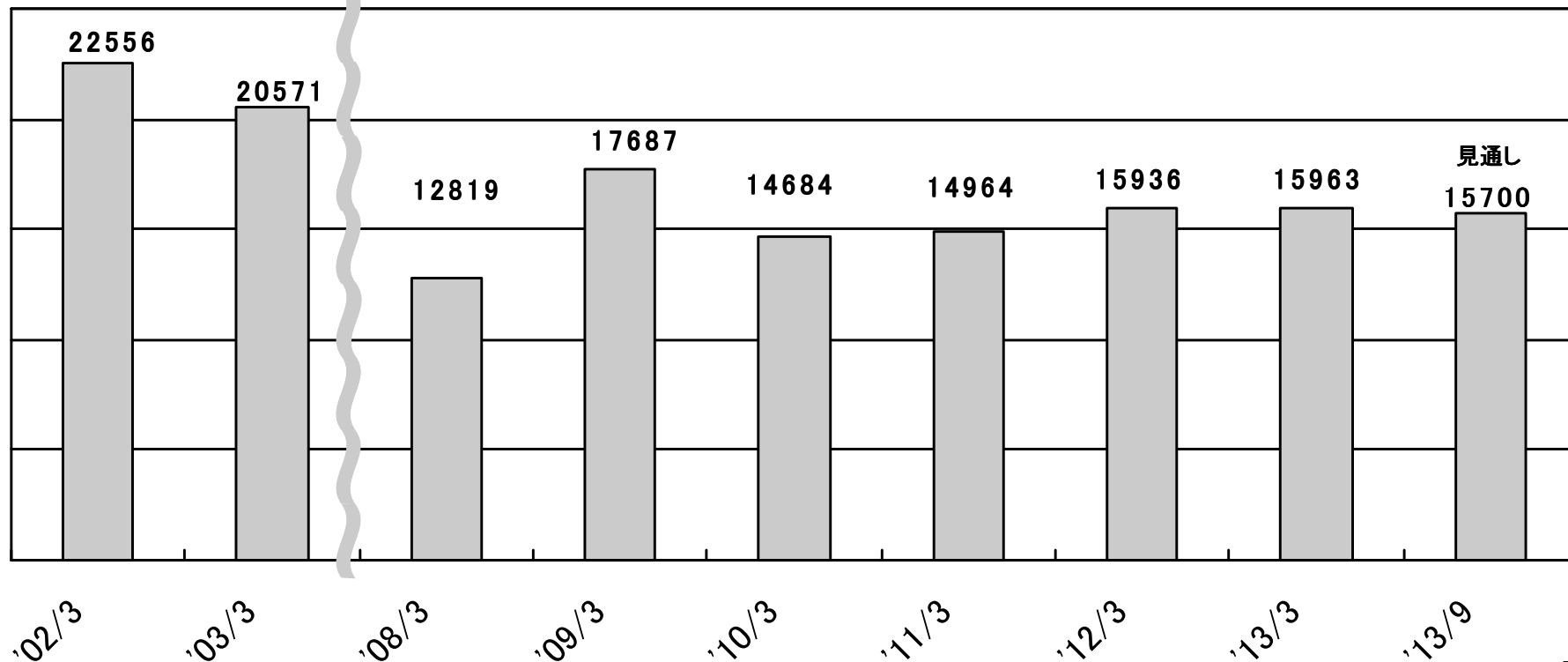


(参考) 2013年度上期キャッシュフロー

2013年度 上期収支 (見通し)	(億円)
経常利益	700
減価償却	900
設備投資	-800
運転収支他	-537
C/Fによる借入増減	263

借入金残高

(単位: 億円)





JFE

(参考)主な財務関連データ推移

(見通し)

	2003年度	2007年度	2008年度	2009年度	2010年度	2011年度	2012年度	2013年度 上期 ※6
【主要財務指標】								
経常利益 (億円)	2,183	5,029	4,005	692	1,658	529	522	700
ROS ※1	8.8%	14.2%	10.2%	2.4%	5.2%	1.7%	1.6%	4.0%
ROE ※2	15.9%	17.5%	13.7%	3.3%	4.1%	-2.6%	2.7%	5.5%
ROA ※3	6.5%	13.0%	10.0%	2.2%	4.6%	1.7%	1.6%	3.8%
D/Eレシオ ※4	246.2%	85.7%	132.4%	103.2%	104.1%	112.7%	102.4%	96.3%
D/Eレシオ ※5	246.2%	61.4%	98.9%	75.5%	76.5%	83.5%	76.9%	72.5%
【株式関連】								
当期純利益 (円/株)	185.8	450.6	355.6	86.4	110.7	-68.7	71.2	78.0
配当金 (円/株)	30	120	90	20	35	20	20	* 20

※1 売上高経常利益率(ROS) = 経常利益/売上高 × 100

* 中間配当(予定)

※2 自己資本利益率(ROE) = 当期純利益/期中平均自己資本 × 100

※3 総資産金利前経常利益率(ROA) = (経常利益 + 支払利息)/期中平均総資産 × 100

※4 D/Eレシオ = 借入金・社債残高/自己資本 × 100

※5 2003~2011年度 : 08/3に発行したハイブリッド債 3000億円のうち75%相当を資本カウントしたD/Eレシオ

2012年度~ : 13/3に借入の新規劣後特約付ローン3000億円のうち75%相当を資本カウントしたD/Eレシオ

※6 2013年度上期(見通し)のROE,ROAにつきましては上期利益見通しを年率換算(×2)とし、算出しております。